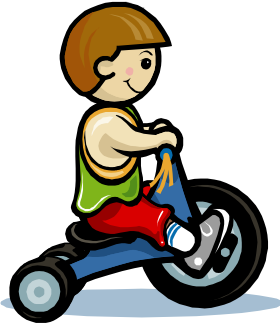




Tromsøya vest barnehager



Tromsø kommune



Består av 7 barnehager
med mellom 350 - 400 *
både hele og delte plasser.

I enheten har vi ca. 105 ansatte, i tillegg
kommer vaktmestere og renholdere som er ansatt i andre
enheter.



*Antall plasser vil avhenge av alderen på barna og hele og delte plasser.

Organisering Tromsøya vest barnehager

Administrasjon (Kontorer i Sjømannsbyen barnehage):

Enhetsleder: Hilde Dahl Djupnes
Sekretær: Ellen Amundsen

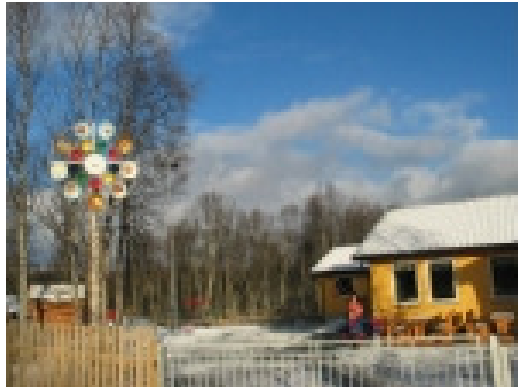
Fagansvarlige:

*Sjømannsbyen barnehage:	Ragnhild Olsen
*Olsgård barnehage:	Lena Larssen
*Håpet barnehager:	Trine Lise U. Davidsen
*Workinnmarka barnehage:	Mona Kentø
*Guovssahas mánáidgardi:	Gunhild Laila Sara
*Templarheimen barnehage:	Mona Barosen
*Solneset barnehage:	Tina B. Hole

Fellestjenesten: Personal- fag- og økonomikonsulent. Hvilhaug barnehage



Disse barnehagene er:



Guovssahas mánáidgárdi



Håpet barnehage



Olsgård barnehage



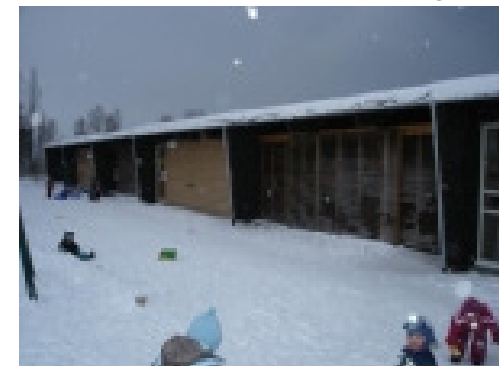
Solneset barnehage



Sjømannsbyen barnehage



Templarheimen barnehage



Workinnmarka barnehage

Modellbarnehage



Guovssahas mánáidgárdi, Templarheimen, Workinnmarka, Solneset og Sjømannsbyen barnehager er av kommunens nye modellbarnehager.

Hva er en modellbarnehage?

- Inndelt i baser, hvor barna og de ansatte er fordelt på de ulike basene. Her har hvert enkelt barn sin egen garderobeplass, slik at de bl.a. skal føle seg trygge og få en tilhørighet til basen og barnehagen. Selve basen består av et rom.
- Har en mer åpen struktur, slik at barna kan bevege seg mer fritt, men samtidig ha sin trygge base å komme til.
- I en modellbarnehage samarbeider barn og voksne fra forskjellige baser. Lekerommene er til felles benyttelse, og barna velger lekerom ut fra interesse, aktiviteter og lekekamerater. Lekerommene er innredet etter tema, for eksempel legorom, puterom, familierom osv. Kjøkken, myldrerom og våtrom er fellesrom hvor flere kan være ilag på tvers av basetilhørighet.
- Modellbarnehager gir også økt samarbeid mellom de voksne, grunnet felles mål og visjoner. Dette oppleves som positivt både for ansatte og barna. Dette gir barna flere rollemodeller, noe som er viktig for barns læring av sosiale ferdigheter.

Den tradisjonelle barnehagen

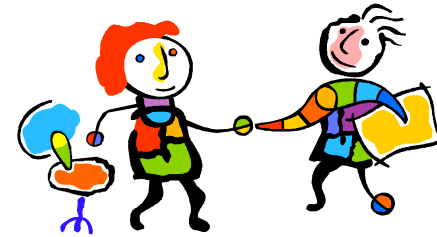


Håpet og Olsgård barnehage er eldre barnehager utformet slik barnehager tradisjonelt har vært bygd.

Hva er en tradisjonell barnehage?

- Inndelt i avdelinger, barna og ansatte er fordelt på de ulike avdelingene. Håpet og Olsgård har begge barn i alderen 0-6 år.
- Barna har fast garderobeplasser, og fast tilhørighet til avdelingene de er på. Dette skaper stor grad av trygghet og tilhørighet til avdelingene og til personalet der.
- Personalet har ansvar for barna på sine på avdelinger, men både Håpet og Olsgård barnehage praktiserer en relativt åpen struktur, hvor barn fra de ulike avdelingene kan leke og gjøre ting i lag. På den måten blir de også kjent på de andre avdelingene, med rommene og med personalet. Dette krever et godt samarbeid avdelingene imellom.
- Barnehagene har også tradisjon for å ha klubber etter alder, slik at barna kan være i lag med jevnaldrende. Dette er især viktig for de som skal begynne på skolen.
- De tradisjonelle barnehagene har felles mål og visjoner som står i årsplanen. I tillegg har hver avdeling sine planer for aktiviteter.

Personalsamarbeid



- **Enhetsledermøter** — med alle enhetslederne i kommunen, her kommer også folk fra kommunen sentralt inn og informerer.
- **Enhetsmøter** — alle fagansvarlige og enhetsleder, 1 gang pr uke
- **Leder/pedagogmøter** — alle pedagogene i barnehagen, 1 gang pr. uke
- **Avdelingsmøter** — alle ansatte på avdelingene, fagansvarlig kan delta ved behov 1 gang pr. uke
- **Assistentmøter, veiledningsmøter og lignende**
- **Personalmøter og planleggingsdager**

Foreldresamarbeid



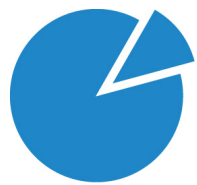
- **Foreldremøter:** 2 ganger i året eller ved behov
- **Foreldresamtaler:** 2 ganger i året eller ved behov
- **Samarbeidsutvalg** - er rådgivende, og består av foreldre/foresatte og ansatte i barnehagen, slik at hver gruppe er likt representert. ”Barnehagens eier skal sørge for at saker av viktighet forelegges foreldrerådet og samarbeidsutvalget”, jfr. barnehageloven § 5.
- **Foreldreråd** - består av alle foreldre/foresatte i barnehagen. Får å sikre samarbeidet med barnas hjem (jfr. barnehageloven § 5).
- **Samarbeidsmøter** (barn med spesielle behov), 2 ganger i åre eller ved behov
- **Ansvarsgruppemøter** (barn med spesielle behov), ca. 2 ganger i året eller ved behov



MILJØFYRTÅRN*

Hensikt og målgruppe

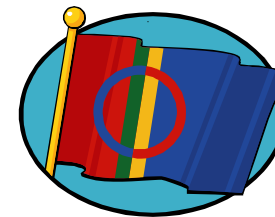
- Håpet, Olsgård, Workinnmarka og Templarheimen barnehager er sertifisert som Miljøfyrtårn.
- Hensikten med Miljøfyrtårn er å heve miljøprestasjon så det monner i så mange private små- og mellomstore bedrifter og offentlige virksomheter som mulig.
- Virksomheter som går gjennom en miljøanalyse og deretter oppfyller definerte bransjekrav, sertifiseres som Miljøfyrtårn. Miljøfyrtårn er et norsk, offentlig sertifikat. Ordningen støttes og anbefales av Miljøverndepartementet.
- Våre Miljøfyrtårn barnehager driver med kildesortering av avfall, bevisst bruk av papir både i forhold til utskrift, kopiering, maling og tegning (bruke begge sider), laminerte planer/lister som kan brukes igjen og igjen (Håpet). Dobbeltsidig kopiering reduserer også papirbruk og papiravfall. Arbeidsmiljørettet arbeid i forhold til både barn og ansatte er også viktig, slik som barnesamtaler, medarbeidersamtaler og annet HMS arbeid.



Guovssahas mánáidgárdi



Romssa suohkan
Tromsø kommune



Fagansvarlig: Gunhild Laila Sara

- **Guovssahas** er en **samisk barnehage** med 2 baser med plass til 30-40 barn i alderen 0-6 år. Barnehagen ligger i Prestvannvegen nært lysløypa og gir rom for utfoldelse i det flotte uteområdet.
- Barna som tildeles plass må ha samisk som hjemmespråk, eller ha samisk som et av hjemmespråkene. Barnets hjemmespråk må opplyses på søknadsskjemaet.
- **Satsingsområde**
- Bevare samisk språk og kultur.
- **Aktiviteter:** duodji, samiske lekemåter,
- **samisk forteller tradisjon, joik**



Gammen og skjeltesjåen inne på
uteområdet.

Basene



Násti, 2-6 år



Mánnu, 0-3 år

Grunnbemanninga er 3 ansatte på hver base. 1 pedagogisk leder og 2 assistenter/fagarbeidere. I tillegg kommer støtte-/spesialpedagog, og evt. språkressurs til de som trenger dette.

Hjemmeside: <http://www.tromso.kommune.no/index.gan?id=995>



Håpet barnehage



Tromsø kommune



MILJØFYRTÅRN*

- **Fagansvarlig:** Trine-Lise Uteng Davidsen
- Barnehagen ligger vis a vis høyblokka på Håpet, har 2 avdelinger med plass til 27 barn.
- **Visjon: Nysgjerrige og lekende barn**
- Pedagogisk plattform: Ut i fra vår visjon Nysgjerrige og lekende barn så vil personale legge til rette for lek og utvikling. Lek er kulturskapende og læringsrettet i all hverdagsaktiviteter et barn erfarer. *"Leken skal ha en fremtredende plass i barns liv i barnehagen."* (Rammeplan s. 25)
- **Satsingsområder:**
- Kropp, bevegelse og helse

Vi ønsker at barna skal få en positiv selvoppfatning gjennom kroppslig mestring. Det er viktig at barna skaffer seg erfaringer gjennom varierte og allsidige bevegelser og utfordringer. Å utvikle glede ved å bruke naturen til utforskning og kroppslige utfordringer, samt å ta vare på naturen og miljøet er faktorer vi har fokus på.

Vi kommer til å legge til rette for at hverdagen blir organisert slik at det finnes gjennomtenkt veksling mellom perioder med ro, aktiviteter og måltider. Vi jobber for at barna skal tilegne seg gode vaner, holdninger og kunnskap om kosthold og hygiene. Nærmiljøet skal brukes til turer og aktiviteter som fremmer barns nysgjerrighet og kreativitet. Vi vil fokusere på å gi oppmuntrende bekreftelse på barnas sansemotoriske og kroppslige lek, og inspirere alle barn til å søke fysiske utfordringer og prøve ut sine kroppslige muligheter. Dette barnehageåret har vi fått tilgang til gymsalen på Langnes skole. Annen hver fredag får barna ufolde seg fysisk i gymsalen. Å oppleve glede gjennom mestring og felleskap er noe vi ønsker at barna skal erfare.

Vurderingsarbeid og pedagogisk dokumentasjon:

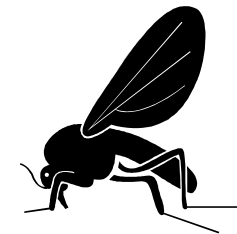
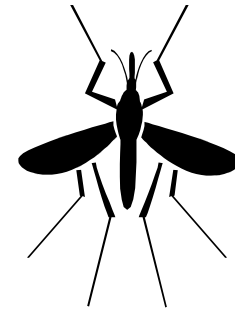
- Barnehagen planlegger og evaluerer sitt arbeid underveis gjennom hele året. Dette gjør vi blant annet gjennom barnesamtaler, på avdelingsmøter, personalmøter, planleggingsdager, og underveis når vi har gjennomført planlagte aktiviteter. Vi blir å fortsette med å skrive om dagen-i-dag på tavla vår, og bruke bilder i vårt dokumentasjonsarbeid.

Avdelingene

Mygga, 0-6 åringer

Knotten, 0-6 åringer

Grunnbemanninga på avdelingene er 3 ansatte, 1 ped.leder og 2 assistenter/fagarbeider.
I tillegg kommer støtte-/spesialpedagog og evt. språkressurs på de barna som trenger det.



Hjemmeside: <http://www.tromso.kommune.no/index.gan?id=971>



Olsgård barnehage



Tromsø kommune



MILJØFYRTÅRN*

- **Fagansvarlig:** Lena Larssen
- Barnehagen ligger i Bo i Nord har plass til ca. 49 barn fordelt på 3 avdelinger. Vi har en 0 – 3 årsavdeling og to 2 – 6 årsavdelinger. Barnehagen ligger fint til i et område der det er kort vei til skogen, Charlottenlund, fjæra, ”andedammen”, flyplassen og har gangavstand til en rekke lekeplasser.

- **Visjon: Lek og læring hand i hand**

- **Satsingsområde:**

Barns medvirkning

Barna i Olsgård barnehage skal ha rett til å gi uttrykk for sitt syn på hverdagen i barnehagen. De skal jevnlig få mulighet til aktiv deltakelse i planlegging og vurdering av barnehagehverdagen. Vi vil bruke prosjektarbeid som en arbeidsmetode, og vi vil benytte oss av kompetansen i personalgruppa gjennom mange års jobbing med skoggruppemetoden.

Avdelingene

Tårnet, 2-6 åringer

Borgen, 2-6 åringer

Grotta, 0-3 åringer

Grunnbemannninga på avdelingene er 1 ped.leder og 2 assistenter/fagarbeidere. I tillegg kommer støtte-/spesialpedagog evt. Språkressurs på de barna som trenger det.

Hjemmeside: <http://www.tromso.kommune.no/index.gan?id=992>



Sjømannsbyen barnehage



Tromsø kommune

- **Fagansvarlig:** Ragnhild Olsen
- Sjømannsbyen barnehage er en av Tromsø kommunes nyeste barnehager, og startet opp 20. august 2007. Barnehagen har plass til fra 70 til 100 barn fordelt på 5 baser. Barnehagen ligger rett ved Mortensnes skole i idylliske omgivelser.
- * **Visjon: Lek og læring gir næring.**
- **Satsingsområde:** Barnehagens satsningsområde er vennskap.

Gjennom målbevist jobbing ønsker vi å oppnå en harmonisk barnegruppe hvor barna lærer seg å vise hensyn, og samhandle på en positiv måte med andre barn og voksne.
- * **Overordna mål:**

Barnehagen skal gi barna muligheter til lek- og læringsaktiviteter, og vi skal tilrettelegge det fysiske miljøet for dette.

Basene

Kapteinen, 0-3 åringer

Båtsmannen, 0-3 åringer

Skipperen, 0-6 åringer



Losen, 0-3 åringer

Matrosen, 0-3 åringer



Grunnbemanninga på basene er 4 ansatte, 1 ped.leder, 1 førskolelærer og 2 assistenter/fagarbeidere. I tillegg kommer støtte-/spesialpedagog og språkressurs til de barna som trenger det.

Hjemmeside: <http://www.tromso.kommune.no/index.gan?id=992>

Templarheimen barnehage

- **Fagansvarlig:** Mona Barosen
- Templarheimen barnehage har 4 baser med ca. 75 barn fra 0-6 år. Alle basene er 0-6 år. Pr. i dag har vi 19 ansatte. Derav 10 førskolelærere og 9 fagarbeidere/assistenter. 8. mars 2006 flyttet vi inn i de nye lokalene. Vi har fått en kjempefin og stor ute lekeplass. Baksiden av barnehagen har en svær granskog, egen grillplass med tak og akebakke vinterstid.
- **Mål og verdigrunnlag**
- Barnehageloven og rammeplanen pålegger og gir oss retningslinjer for barnehagens verdigrunnlag, innhold og oppgaver. Templarheimens årsplan er basert på de føringer rammeplanen gir.
- **Motto: Hjerter for alle**



Satsingsområde: Sosial Kompetanse

Overordnede måsetting: Leken skal være ungens viktigste læringsarena.

Pedagogiske plattform: Vi vektlegger sosialt samspill og kommunikasjon mellom voksne-barn og mellom barn-barn. Vi vil skape trivsel og trygghet for ungene ved å være betydningsfulle og tilstedeværende voksne. Vi vil at omsorg, glede og humor skal prege hverdagen vår.

Basene

Askeladden, 0-6 åringer

Ringelihorn, 0-6 åringer

Grunnbemanninga på basene er 4 ansatte, 1 ped.leder, 1 førskolelærer og 2 assistenter/fagarbeidere.

Bukkene Bruse, 0-6 åringer

Rødhette, 0-6 åringer



Hjemmeside: <http://www.tromso.kommune.no/index.gan?id=12475>

Workinnmarka barnehage



- **Fagansvarlig:** Mona Elisabeth Kentø
- Workinnmarka barnehage er en av de kommunale barnehagene som ble bygd i forbindelse med det store barnehageløftet. Barnehagen åpnet 01.12.05 i midlertidige lokaler på Alfheim stadion, den 20.02.06 flyttet barnehagen inn nye lokaler i Workinnmarka.
- Barnehagen ligger i Huldreveien, ikke langt fra skolen. Vi benytter oss av Charlottenlund og fjæra nedenfor Åsgård.
- Det er totalt 17 årsverk ved barnehagen.
- Vi kan ta imot mellom 60-80 barn i alderen 1-6 år, fordelt på 4 baser.
- **Satsingsområde**
- **Reggio Emilia** er en by i Nord-Italia, navnet på byen har etter hvert utviklet seg til å bli en pedagogisk filosofi. Den tar utgangspunkt i at barnet er en ressurs med enorme muligheter, svært rikt utrustet helt fra fødselen av, fylt av evner og gode egenskaper. Menneskesynet er basert på at barn er kompetente. Dette vil si at vi legger vekt på å se hvert enkelt barn og barnegruppa som helhet.
- Vi tar utgangspunkt i barnet og barnets interesse, og går i dybden ved å ha prosjekter **og dokumenterer dette**. Dette har ført til at vi har organisert basene etter alder (se nedenfor). Vi erfarer at det er det mest optimale i forhold til å legge til rette for et godt læringsmiljø.



- Sentralt i dette arbeidet står:

Barns medvirkning: Barna skal ha mulighet til å påvirke sin hverdag. Barnas interesser og nysgjerrighet er utgangspunktet for temaer og prosjekter som det blir jobbet med.

Dokumentasjon: Gjennom dokumentasjon (bilder, prosjektmapper m.m.) skal vi synliggjøre barnas prosjekter, temaarbeid, hverdag og læring. Denne dokumentasjonen skal også brukes i personalgruppa til refleksjon og utvikling av arbeidet vi gjør i barnehagen.

Basene



- Alven, 5 årsavdeling

- Huldra, 1- 2 åringer

- Haugtussa 3-4 åringer

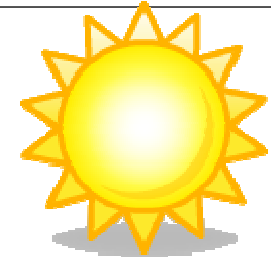
- Trollstua, 2-3 åringer

Grunnbemanninga er 1 ped.leder, 1 førskolelærer og to assistenter/fagarbeidere pr. base. I tillegg kan det være støtte-/spesialpedagog og evt. språkressurs på de som trenger det.



Hjemmeside: <http://www.tromso.kommune.no/index.gan?id=12471>

Solneset barnehage



- **Fagansvarlig: Tina Berntsen Hole**
- Solneset barnehage stod ferdig i august 2008.
- Barnehagen ligger flott til i Hamna sør, med skog og fjæra i umiddelbar nærhet. Uteområdet i barnehagen består av mye trær, lyng og planter, i tillegg er det kupert og utfordrende slik at både barn og voksne kan utfolde seg med lek og nysgjerrighet.
- Barnehagen har fått satt opp en grillhytte, denne blir ofte brukt i utetiden og til måltider som frokost og lunsj.
- Aldersinndelingen på basene vil variere noe etter søkermassen.
- Satsningsområde og hovedfokus.
- **Voksenrollen:** Personalet i barnehagen jobber spesielt mye med voksenrollen. Høsten 2010 startet vi opp et prosjekt hvor dette har hovedprioritet. Prosjektet går ut på å legge grunnlag for å få enda mer reflekterte, kunnskapsrike, og engasjerte voksne i barnehagen. I prosjektet jobber vi med litteraturstudier, refleksjoner og diskusjoner i grupper, eksterne og interne forelesere osv.
- Frem til 2011 har vi hatt ekstra fokus på natur og nærmiljø. Vi vil fortsatt være opptatt av dette, men vi har nå valgt **drama** som hovedfokus det neste året.
- Barnehagens visjon:
- ”lytte og se, respektere og le”

Basene

Base 1: Tråler'n

2-6 års base

Base 3: Sjarcken

0-6 års base



Base 2: Seilskuta

0-3 års base

Base 4: Snekka

0-6 års base

Grunnbemanningen er 1 pedagogisk leder,
1 førskolelærer og 2 assistenter pr base.
Støttepedagog/spesialpedagog/
språkressurs er også knyttet til barnehagen.

Solneset barnehage har rundt
70 barn fordelt på de 4 basene. Barnetallet i
barnehagen vil variere noe etter
alders sammensetning og søkermasse.

