



**Klokskap  
Respekt  
Raushet  
Fremtidsretta tenkning**

Årsplan 2011/12



### **VISJONEN VÅR**

I vår barnehage vil vi at barna og personalet skal få utvikle en god selvfølelse og oppleve at vi alle er unike. Vi ønsker å skape et godt og trygt miljø som fremmer god utvikling, læring og trivsel.

Årsplanen er utarbeidet i tråd med virksomhetsplanen til Tromsøya Nord barnehager, av personalet i Gyllenvang barnehage med foreldrenes medvirkning. Planen er forelagt barnehagens samarbeidsutvalg og ble vedtatt i møte den 18.08.11. Den er et arbeidsdokument for personalet og et informasjonskanal for foreldrene og nærmiljøet.

## **Presentasjon av Gyllenvang barnehage**

Velkommen til et nytt og spennende år i Gyllenvang barnehage. Gyllenvang barnehage er en av seks barnehager i enheten Tromsøya Nord barnehager. Vi har vært i drift i 3 år nå, og er i en kontinuerlig prosess for å finne den rette og beste arbeidsformen for vår barnehage.

Barnehagen åpnet i september 2008 og ligger flott plassert midt mellom byen og universitetet. Vi har nydelig utsikt over Tromsøysundet og ligger nært grøntområder på Tromsøya. Barnegruppa kommer i stor grad fra nærområdet, og vi er stolte av å ha mange ulike kulturer representert blant våre barn. Barnehagen har en fin blanding av ungt og voksent personal med høy faglig og menneskelig kompetanse. Gyllenvang barnehage består av 4 baser med barn i alderen 0-6 år, fordelt på to fløyer.

### **Modellbarnehage**

Barnehagen er bygd etter prinsippet om modellbarnehage. Dette vil si at barnehagen er delt inn i baser og fellesrom. Det som kjennetegner en modellbarnehage er at det er en åpen struktur mellom basene, men alle barna er tilknyttet en hjemmebase. Fellesrommene benyttes av hele barnehagen på tvers av våre 4 baser. Hovedmålsetningen er å skape et nært og godt samarbeid mellom basene, og at barna skal bli kjent og føle seg trygge på hverandre og alle voksne uavhengig av basetilhørighet. Vi jobber mye på tvers av basene og er åpen for at alle kan bruke alle lekerom og baser.

### **Temaarbeid**

I år er vårt hovedtema "Havet", og vi skal jobbe med temaet gjennom hele året. Vi er dessuten pilotbarnehage i et tverretattlig prosjekt som heter Kvello- modellen. Dette er et samarbeid mellom barnehagen, Fysioterapeuter / ergoterapeuter, PPT, Barneverntjenesten og Helsesøster. Målet med prosjektet er å sikre tidlig hjelp til barn som har behov for det.

## Personalet i Gyllenvang 2011/2012

Fagleder: Aina Sofie Bjørkli Johansen TLF:77791234 eller mobil: 90883462

TROMSØPALMEN	BLÅKLOKKA	GEITRAMSEN	HESTEHOVEN
<b>ANN HOFF ROBERTSEN</b> PEDAGOGISK LEDER	<b>ANN-KRISTIN EILERTSEN</b> PEDAGOGISK LEDER	<b>MARIT SANDMO</b> PEDAGOGISK LEDER	<b>JORUN SELJEVOLL</b> PEDAGOGISK LEDER
<b>TOVE FRØNNING</b> FØRSKOLELÆRER	<b>MARIANNE MATHISEN</b> BARNE OG UNGDOMSARBEIDER.	<b>INGER ANN KLAUDIUSSEN</b> BARNE OG UNGDOMSARBEIDER	<b>LILL TOVE OVESEN</b> FØRSKOLELÆRER
<b>LISA CATHARINA</b> <b>FOSSLI</b> ASSISTENT	<b>ASTRID PEDERSEN</b> 40% ASSISTENT	<b>NATALIA SIDORENKOVA</b> ASSISTENT	<b>CAMILLA ROSENENG</b> 50% ASSISTENT
<b>REGINE KNUDSEN</b> ASSISTENT	<b>ISABELL HAUGAN</b> <b>OREDALEN</b> BARNE OG UNGDOMSARBEIDER		<b>TRINE STORÅS</b> 80% BARNE OG UNGDOMSARBEIDER
<b>TINA MARI NORUM</b> LÆRLING	<b>GURI DAHL</b> STØTTEPEDAGOG		<b>GRETHE HENRIKSEN</b> ASSISTENT
			<b>GØRIL NILSEN</b> LÆRLING

Helfrid Rakkenes 50% assistent jobber på alle basene etter behov.

**Kontakt oss på:**

- [Tromsøpalmen: 77791354](tel:77791354)
- [Blåklokka: 77791237](tel:77791237)
- [Geitramsen: 77791235](tel:77791235)
- [Hestehoven: 77791236](tel:77791236)

## BARNEHAGENS HOVEDMÅL:

Tromsøya nord barnehager overordnede målsetning. Jfr. Virksomhetsplan 2010-14.

### **”Styrke barnehagen som læringsarena”**

Dette gjør vi gjennom følgende delmål:

#### **1. Sørge for at hvert enkelt barn får gode læringsmuligheter.**

Personalet er den viktigste komponenten for at barna skal få gode læringsmuligheter. Vi skal lede barna til å bli oppmerksomme, konsentrerte og ivrige til å lære. Vi skal bygge opp rommene og ha fokus på læringsmiljøet og dette skal skje ved å jobbe basevis/stasjoner/ klubbene med temaet Havet.

#### **2. Sørge for en strukturert og forutsigbar overgang barnehage- skole for det enkelte barn.**

Gyllenvang barnehage tilhører kommunens nettverksområde Prestvannet Nord/ Borgtun. Alle 5-åringene fra barnehagene innen dette området samles 4 ganger i løpet av barnehageåret. Her vil barna møte førskolebarn fra andre barnehager som skal begynne sammen på skolen høsten 2012.

Vi skal ha førskoleklubb en dag i uka for alle 5 åringene i barnehagen. I klubben forbereder vi barna på skolestart gjennom aktiviteter som fremmer konsentrasjon, evne til å ta imot og gi informasjon, vente på tur, selvstendighetstrening med tanke på mat, klær og renslighet og hygiene.

#### **3. Sørge for at hvert enkelt barn får mulighet til å utvikle språk som kommunikasjonsmiddel.**

Barnehagen skal bidra til god språkstimulering gjennom arbeidet med kommunikasjon, språk og tekst. Barna skal utvikle begrepsforståelse og et godt ordforråd. Vi vil ha fokus på barna i alle hverdagssituasjoner; inne, ute, stelling, lek og planlagte aktiviteter, måltid og påkledning. Fokuset vil være på den gode samtalen, lyder, ord, begreper, setningsoppbygging, grammatikk og kroppsspråk. Vi deler også barna i smågrupper der hovedfokuset er språkstimulering gjennom ulike aktiviteter. Vi bruker språket bevisst hele tiden i barnehagen.

Personalet skal ta hensyn til barnets verbale og nonverbale signaler og gi støtte til de barna som har kommunikasjonsvansker. Personalet må også vite om betydningen av barns morsmål og tilrettelegge for at barn med to- eller flerspråklig bakgrunn får muligheter for å være språklig aktiv.

#### **Slik jobber vi med språk som kommunikasjon i Gyllenvang barnehage:**

- **Samtaler:** Dialog mellom barn- barn og barn- voksen. Hverdagssamtaler handler om opplevelse og erfaringer vi står oppe i, har hatt eller som kanskje kommer til å skje. Samtalene oppstår hvor som helst om hva som helst, og i alle situasjoner. Når voksne samtaler med flere barn lærer barn turtaking, rekke opp hånden, følge opp andres innspill og inkludering. Vi har fokus på å bruke konkrete begreper istedenfor å bruke ord som: sånn, den og lignende.
- **Rim, regler, dikt og sang:** Nøkkelord og læring er: Klang, rytme, artikulasjon og bevegelse. Lek med bokstaver, lyder og ord. Skape fantasi, humor og latter. Konkret hvilke tekster, eventyr, regler og sanger vi kommer til å jobbe med, blir orientert om i månedsplan.
- **Fortelling og høytlesing:** Vi velger ut bøker fra tema HAVET, og tilpasset barnas alder. Vi har eventyr - fortellinger i samlingsstund, og vi lytter på høytlesing fra CD i hvilestunden.
- **Leken:** Barnet bruker språket og er mye i dialog i rollelek. Lek og språk har fritt spillerom. Språket skapes gjennom de roller barnet har i leken. Barna samtaler og diskuterer og korrigerer hverandre. Voksne er tilretteleggere og gode støttespillere.
- **Utforske skriftspråket:** Det er hengt opp ord som benevner ting i barnets omgivelser. Alfabetet henger på veggen godt synlig og tilgjengelig. Vi leker og skriver bokstaver når barna tar initiativ til dette.
- **Snakkepakken:** Brukes aktivt for å lære begreper, for konkretisering av fortellinger og eventyr.

I tillegg til hovedmålsettingen jobber vi med HAVET som tema i løpet av året. Innenfor tema, vil vi trekke inn de ulike fagområdene fra rammeplanen med fokus på språk. De pedagogiske aktivitetene for hver mnd vil dere finne mer detaljerte oversikt over i basenes månedsplanen.

## SOSIAL KOMPETANSE

Sosial kompetanse handler om å kunne samhandle positivt med andre i ulike situasjoner. Denne kompetansen uttrykkes og tilegnes av barn i samspill med hverandre og med voksne. (Rammeplanen 2011)

For å mestre samspill med andre kreves sosiale ferdigheter som:

- empati- å sette seg inn i andres følelser/ tanke/situasjon
- å ta hensyn til andre
- å hjelpe andre
- å hevde egne rettigheter, meninger og behov
- selvkontroll- å kontrollere egne impulser og frustrasjoner

Barnehagen skal legge til rette for at barna får mulighet til å utvikle kunnskap, ferdighet og holdninger som bidrar til at de får et godt utgangspunkt i sin utvikling mot denne kunsten.

Hvordan den voksne utøver sin rolle i barnehagen er grunnleggende og viktig når det legges til rette for at barn skal utvikle sosial kompetanse. Det krever aktive og tydelige rollemodeller i barnas nærvær som kan hjelpe og støtte de i utviklingen av sosiale ferdigheter. (virksomhetsplan 2010-2014)

## HOVEDTEMA – HAVET

Vi i år har valgt å ha HAVET som tema her i barnehagen. Gjennom dette temaet vil vi at barna skal få lære hvilken ressurs havet er og har vært for folk i nærområdet. Vi bor i en kystby og nært havet, og derfor ønsker vi at barna skal få faktakunnskaper og gode relasjoner til havet. Dette vil vi formidle i klubbene / stasjonene og basevis. Vi vil bl.a. ha fokus på plante og dyreliv, steiner / skjell, historie, båter og mat fra havet.

I hverdagen skal havet være et gjennomgangstema, gjennom å lese bøker om havet, spill, lek, forming, fjæretur. I lag med barna skal vi forme rommene på en sånn måte at HAVET preger aktiviteter og utsmykking av rommene.

Detalj planleggingen vil foregå på månedsplanene som kommer ut for to måneder omgangen.



## MÅL MED DAGSRYTMEN

- 07.30 BARNEHAGEN ÅPNER. VELKOMMEN!
- 07.30-09.00 FROKOST
- 09.00-11.30 SAMLING, PEDAGOGISKE AKTIVITETER, LEK INNE/UTE
- CA12.00 LUNSJ.
- 13.00 SØVN OG HVILE ETTER BEHOV
- 14.30 FRUKT OG ET LITE MÅLTID
- 16.30 BARNEHAGEN STENGER

**Velkommen:** Vi ønsker at alle skal føle seg velkommen, og få en rolig og god start på dagen. Foreldrene følger barnet inn i barnehagen. Her møter personalet dem, og hjelper barnet å komme i gang med lek, måltid, aktiviteter e.l.

**Måltider:** Vi har fokus på et sunt kosthold, og vektlegger ro og god stemning under måltidene. Måltidene er en arena der barn opplever fellesskap med andre barn og voksne, og er felles hyggestunder hvor vi nyter maten og utveksler opplevelser. Vi jobber med at barna skal bli selvstendig under måltidene, ved bl.a. å smøre på maten selv og rydde etter seg når de er ferdige. Vi vektlegger sosiale ferdigheter under måltidet, som å lytte til hverandre, sende mat, vente på tur og å takke for maten. Barna er delt opp etter alder og spiser i grupper på basene, kjøkkenet og fellesrommet. De minste er på basene slik at vi skjermes dem og de store er på kjøkkenet og fellesrommet. Hvis barn er sulten utenom måltider får de mat. Vi skal lære oss å kjenne etter og gi beskjed når vi er sulten og tørst.

**Samlinger:** På samlingsstundene skal barna få oppleve at de er en del av et fellesskap. Vi skal gi barna gode opplevelser gjennom sang, eventyr, litteratur og samtaler rundt ulike tema. I samling oppøver barn konsentrasjonsevne og får trening i å stå frem/ snakke i en gruppe. Vi vektlegger turtaking, og ser at barna kan bli inspirert av andres fortellinger til selv å ville fortelle. Ved behov deler vi barnegruppa i samlingsstund og tilrettelegger i forhold til alder og modenhet.

**Aktiviteter:** Gjennom året har vi ulike aktiviteter som forming, drama, ”snakkepakken”, turer, fysisk aktivitet og temaarbeid. Aktivitetene er planlagt i tråd med tema eller utfordringer med enkeltbarn/ barnegrupper som basene jobber med. Vi skal ha stasjoner ukentlig med ulike aktiviteter og utfordringer, og her velger barna selv hvilken aktivitet de vil være med på med støtte fra personalet.

**Lek:** Leken er barnas viktigste læringsarena, og er en viktig del av dagen. Gjennom rollelek øker barnas sosiale kompetanse. I leken lærer barna å uttrykke seg, bruke sine ressurser, problemløsning, samarbeid, gi uttrykk for følelser og de får erfaring i sosiale spilleregler. De yngste barna lek preges av at de opplever og uttrykker seg gjennom hele kroppen. Vi er bevisste på dette ved tilrettelegging av lekemiljøet, aktiviteter og leker vi har i barnehagen.

**Søvn og hvile:** Det legges til rette for å tilfredsstille barnas individuelle behov for søvn hvile

**Stell og hygiene:** Vi vil lære barna gode vaner som håndvask før og etter måltid, etter toalettbesøk og ansiktsvask ved behov. Barna skal lære å bli selvstendige med positiv oppmuntring fra de voksne

**Garderobe:** Barna skal stimuleres og oppfordres til selvstendighet og hjelpsomhet ovenfor andre. Da er det viktig med god tid, og at de voksne er med på å tilrettelegge påkledningen slik at barna kan oppleve at de mestrer dette. Barna skal også motiveres til å holde orden på egne klær og garderobeplass

**Barnehagen stenger:** Vi ønsker å gi barna en god avslutning på dagen, og har som mål å gi foreldrene informasjon om hvordan dagen har vært for deres barn. Foreldrene oppfordres til å være i barnehagen i god tid før den stenger for å få informasjon som angår deres barn. Vi ber om at mobilen ikke blir brukt ved bringing og henting av respekt for barnet.

## BARNEHAGE- HJEM SAMARBEID:

### § 1 ” Barnehagen skal gi barn under opplæringspliktige alder gode utviklings- og aktivitetsmuligheter i nær forståelse og samarbeid med barnas hjem.”

Foreldrene er våre viktigste samarbeidspartnere og vi ønsker et nært og godt samarbeid. Et godt samarbeid mellom personale og foreldre er det beste utgangspunktet for arbeidet med barna. Det er av stor betydning at samarbeidet er preget av gjensidig tillit og respekt for hverandres oppgaver i forhold til barna.

Samarbeidet skal omfatte det enkelte barn og barnegruppen, men også barnehagens daglige drift.

**OPPSTART OG TILVENNING** Hvert barn skal føle og oppleve trygghet i barnehagen. I tilvenningsperioden setter vi fokus på at barn og foreldre skal ha en kontaktperson å forholde seg til. Det oppleves som trygt å forholde seg til en person når man skal bli kjent med det nye miljøet i barnehagen. Etter hvert vil også resten av personalet jobbe aktivt for å bli kjent med barnet og foreldrene. Barna skal møte voksne som gir omsorg og gode muligheter for å utvikle seg.

**STARTSAMTALE:** ved oppstart har vi en samtale hvor vi å fortelle litt om barnehagen, avklarer forventninger og blir kjente med barn og foreldre.

**DAGLIG DIALOG** Vi har daglig dialog ved bringe/hentesituasjonen. Vi legger til rette dersom en ønsker samtale i enerom eller med telefonsamtale med pedagogisk leder eller førskolelærer. Personalet har taushetsplikt og denne tar vi på alvor.

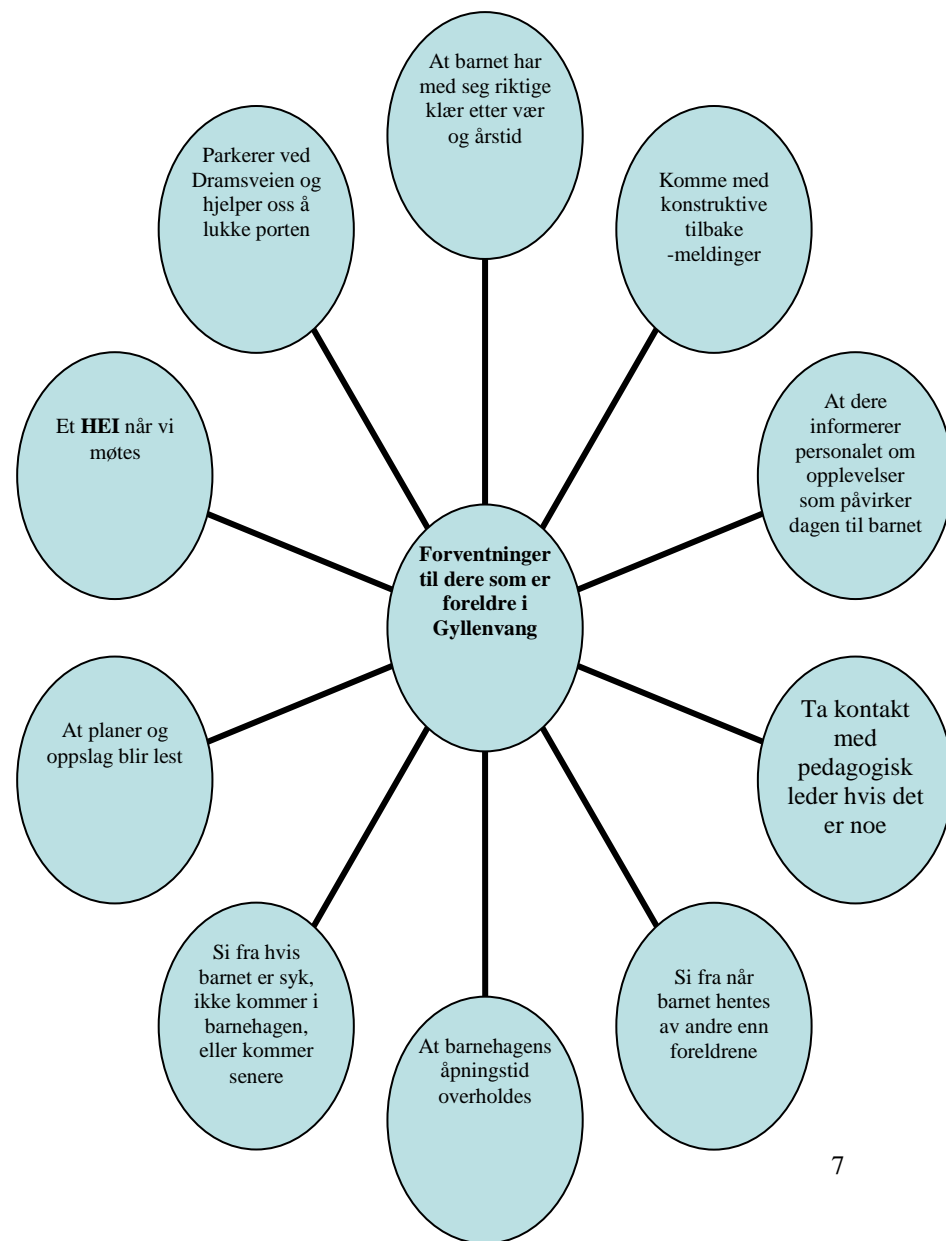
**INFORMASJON:** Barnehagen informerer om planlagte aktiviteter og bestemmelser som gjelder i barnehagen ved bruk av mail, daglige oppslag på tavle og dører i garderoben, i månedsplan og årsplan.

Månedsplan skrives for to måneder av gangen og skal komme ut seinest femte anna hver mnd. Det er en veiledende månedsplan da endringer kan oppstå.

**FORELDRESAMTALE** Gjennomføres 2 ganger i året. Ved behov kan vi ha det oftere. ( Gjennomføres på høsten og dere får tilbud om et på våren om dere ønsker det.)

**FORELDREMØTE** 2 ganger i året. En på høsten og en på våren.

**FORELDRERÅDET.** Består av alle foreldrene i barnhagen. Der velges et Samarbeids Utvalg og SU kan innkalle til foreldreråd dersom de ønsker å ta opp saker utenom foreldremøtene. Foreldrene kan også kontakte SU for å få gjennomført foreldrerådsmøte, dersom de har saker/tema de ønsker å avgjøre eller ta opp. Her kan dere ha møter så ofte dere vil, hvis det er tema som for eksempel, grensesetting, språk, kosthold og lignede dere vil snakke om. Her kan vi i barnehagen også stille opp☺



### SAMARBEIDUTVALGET. (SU)

Det er et utvalg av 2 og 2 vara representanter fra foreldrerådet og 2 representanter fra personalgruppa som tar opp ulike saker som berører foreldre og barn i barnehagen. SU er kontaktorgan mellom foreldre og barnehagen. Det er det organet som skal sikre et godt og nært samarbeid mellom barnehagen og foreldrene.

Vi ønsker en representant av foreldrene fra hver base:

Hvis det er noe dere ønsker å ta opp ta kontakt med SU eller fagansvarlig.

### **SU BESTÅR AV:**

#### **FORELDREREPRESENTANTENE:**

1. Heidi Martinussen (mamma til Julie på Blåklokka, og til Brage på Tromsøpalmen)

heidi.oines.martinussen@kraemer.no Tlf: 91 15 19 56

2. Hilde Nilsen (mamma til Nikolai på Hestehoven)

hildenils@gmail.com Tlf: 95 87 15 09

3. Weronica Wilmi (mamma til Wiola på Tromsøpalmen)

[wwi001@post.uit.no](mailto:wwi001@post.uit.no) Tlf: 45 26 98 83

3. 4. Nina Beate A. Olsen (mamma til Ella på Geitramsen)

[mumfie\\_88@hotmail.com](mailto:mumfie_88@hotmail.com) tlf: 93251749

#### **PERSONALREPRESENTANTENE:**

Marit Sandmo Pedagogisk leder Geitramsen; [marit.sandmo@tromso.kommune.no](mailto:marit.sandmo@tromso.kommune.no) Tlf: 777 91235

Catharina Fossli; Assistent på Tromsøpalmen. [lisa.catharina.fossli@tromso.kommune.no](mailto:lisa.catharina.fossli@tromso.kommune.no) Tlf: 777 91354

Aina Johansen fagansvarlig; [aina.sofie.bjorkli.johansen@tromso.kommune.no](mailto:aina.sofie.bjorkli.johansen@tromso.kommune.no)

Tlf: 77791234 eller mobil: 90883462



# AUGUST

## TEMA. VENNSKAP, TRYGGHET OG TILVENNING



I AUGUST FÅR VI MANGE NYE BARN I BARNEHAGEN, OG VI HAR FOKUS PÅ VENNSKAP OG Å BLI TRYGG OG GODT KJENT I BARNEHAGEN.

- ALLE SKAL FÅ EN GOD START PÅ DET NYE BARNEHAGEÅRET
- BLI KJENT MED BARN OG PERSONALET PÅ BASEN OG I BARNEHAGEN FOR NYE BARN, VOKSNE OG "GAMLE" BARN OG VOKSNE☺
  - BLI KJENT INNE I BARNEHAGEN, VITE HVOR DE ULIKE ROMMENE ER OG HVORDAN DE BRUKES
    - BLI KJENT PÅ UTEOMRÅDET
  - FOKUS PÅ VENNSKAP, LEK OG HVERDAGSSITUASJONER

### FØRSKOLEKLUBB

BARNA SOM ER FØDT I 2006 SKAL HØRE TIL FØRSKOLEKLUBBEN. DE KOMMER TIL Å BLI GJENNOMFØRT PÅ ONSDAGENE. DISSE KLUBBDAGENE VIL KOMME TIL Å INNEHOLDE SKOLE FORBEREDELSE, SOSIAL KOMPETANSE, TURER OG SELVSTENDIGHETSTRENING.

MÅLTIDENE SPISES I LAG DAGLIG PÅ FELLESROMMET.

DE VIL OGSÅ GJENNOMFØRE TREFF MED ANDRE FØRSKOLEBARN I NÆRMILJØET

DE VIL BESØKE BORGTUN SKOLE SFO PÅ VÅREN OG GJØRE BESØK I SKOLES NÆROMRÅDET GJENNOM ÅRET.

### KLUBB:

VIL VI ORGANISERE KLUBB HVOR BARNA SKAL FÅ MULIGHETEN TIL Å VELGE SEG EN GITT STASJON UT I FRA DE MULIGHETENE OG AKTIVITETER VI HAR SATT OPP MED TEMA FRA MÅNED SOM VI ER I. BARNA SKAL FÅ VELGE UT I FRA HVA DE INTERESSERE SEG FOR OG HVA DE ØNSKER. VI SKAL STYRE LITT ETTER ALDER, KJØNN OG HVIS DE HAR SPESIELLE BEHOV. STASJONENE BLIR SATT OPP UT I FRA DE SYV FAGOMRÅDENE I RAMMEPLANEN OG MÅLENE I VIRKSOMHETSPLANENE. DE SMÅ 1 OG 2 ÅRINGEN SKAL SKJERMES I SMÅ GRUPPER PÅ SIN FLØY. 3,4 OG 5/6 ÅRINGEN SKAL VÆRE I KLUBBENE. ORGANISERINGEN BLIR PLANLAGT FØRSTE FAGDAG I SEPTEMBER.

# August

<i>Man</i>	<i>Tir</i>	<i>Ons</i>	<i>Tor</i>	<i>Fre</i>	<i>Lør</i>	<i>Søn</i>
<b>1</b>	<b>2</b>	<b>3</b>	<b>4</b> Sigurd L H 1 år	<b>5</b>	<b>6</b> Isak J S 4 år	<b>7</b> Albert TI 5 år
<b>8</b>	<b>9</b>	<b>10</b>	<b>11</b>	<b>12</b>	<b>13</b>	<b>14</b> Leo 3 år Julian 2 år
<b>15</b>	<b>16</b>	<b>17</b> Hamza AA 1 år	<b>18</b>	<b>19</b>	<b>20</b> Mira 5 år	<b>21</b>
<b>22</b>	<b>23</b>	<b>24</b>	<b>25</b>	<b>26</b>	<b>27</b>	<b>28</b>
<b>29</b> Jacob EW 4 år	<b>30</b> Personalmøte Omdømme og Kvello	<b>31</b> Sander 5 år				

2011

# SEPTEMBER

## TEMA: FAKTA OM HAVET




- HVA ER HAV?
- SJØ, HAV, INNSJØ, VANN OG TJERN. ANDRE FORSKJELLER?
  - HVOR MANGE HAV HAR VI PÅ JORDA?
  - SALTVANN, FERSKVANN OG BRAKKVANN.
- HVORFOR SKIFTER HAVET FARGE? ER HAVET ALLTID BLÅ?
  - HVA FLYTER PÅ VANN OG HVA FLYTER IKKE?
    - HVA KAN MAN GJØRE MED VANN?
      - IS, SNØ, DAMP OG VANN.
      - KUNNSKAPSBØKER
      - SMAKE PÅ SALTVANNET.
    - UNDRE OSS OVER OG BLI NYSGJERRIGE

## BRANNVERNUKE

- DET ER NASJONAL BRANNVERNUKE I UKE 38
- VI HAR EKSTRA FOKUS PÅ BRANNSIKKERHET, OG SKAL GJENNOMFØRE BRANNØVELSE I UKE 38 OG 39.
  - ”ELDAR OG VANJA” PERMEN

# September

<i>Man</i>	<i>Tir</i>	<i>Ons</i>	<i>Tor</i>	<i>Fre</i>	<i>Lør</i>	<i>Søn</i>
			<b>1</b>	<b>2</b>	<b>3</b>	<b>4</b> Leon AH 3 år
<b>5</b>  Personalmøte	<b>6</b> Rebecka SH 5 år	<b>7</b>	<b>8</b>	<b>9</b>	<b>10</b>	<b>11</b>
<b>12</b> Planleggingsdag Barnehagen stengt Linnea SH 2 år	<b>13</b>	<b>14</b>	<b>15</b>	<b>16</b>	<b>17</b>	<b>18</b>
<b>19</b> Brannvernuke 	<b>20</b>	<b>21</b>	<b>22</b>	<b>23</b> David 5 år	<b>24</b>	<b>25</b>
<b>26</b> FORELDREMØTE 18.00-20.30	<b>27</b>	<b>28</b>	<b>29</b>	<b>30</b>		

2011

# OKTOBER

## TEMA: FAKTA OM HAVET

- HVA ER HAV?
- SJØ, HAV, INNSJØ, VANN OG TJERN. ANDRE FORSKJELLER?
  - HVOR MANGE HAV HAR VI PÅ JORDA?
  - SALTVANN, FERSKVANN OG BRAKKVANN.
- HVORFOR SKIFTER HAVET FARGE? ER HAVET ALLTID BLÅ?
  - HVA FLYTER PÅ VANN OG HVA FLYTER IKKE?
    - HVA KAN MAN GJØRE MED VANN?
      - IS, SNØ, DAMP OG VANN.
      - KUNNSKAPSBØKER
      - SMAKE PÅ SALTVANNET.
  - UNDRE OSS OVER OG BLI NYSGJERRIGE



## KVELLO PROSJEKTET:

Gyllenvang er pilotbarnehage i prosjektet som heter Kvello. Det er et tverretattlig prosjekt hvor barnehagen skal samarbeide med andre kommunale tjenester. Kvello- modellen er et verktøy for målrettet tidlig innsats, og skal kvalitet sikre at vi tidligst mulig ser de barna som trenger hjelp, samt iverksette tiltak og forebygge på et så tidlig tidspunkt som mulig i barnas liv. De som har behov for det skal få forpliktene, samlet og koordinert hjelp. Tverrfaglig og helhetlig tenkning står derfor sentralt i arbeidet og viktige samarbeidspartnere for barnehagen vil være helsestasjon, PPT, barneverntjenesten og fysio/ ergoterapitjenesten.

I uke 43 vil TEAM Kvello være inne i Gyllenvang barnehage ☺ Det er fagpersoner fra de ulike tjenestene som skal observere barna i barnehagen og ha drøftingsmøte i etterkant. I tilfeller hvor teamet etter observasjoner og drøftinger vurderer at barnet har behov for oppfølging fra en annen instans, vil foreldre/foresatte bli kontaktet for samarbeid om videre forløp. Gjennom føring av prosjektet og utprøving av modellen forutsetter samarbeid med foreldre/foresatte og 26. september vil vi ha foreldremøte hvor det vil gitt grundig informasjon om modellen.

Tidlig innsats krever faglighet, oversikt og tilgang på kunnskap og kompetanse. Gjennom utprøvingen av denne modellen vil personalet få opplæring på personalmøter, planleggingsdager og egne kursdager spesielt for pedagogisk ledere og fagansvarlig.

# Oktober

<i>Man</i>	<i>Tir</i>	<i>Ons</i>	<i>Tor</i>	<i>Fre</i>	<i>Lør</i>	<i>Søn</i>
					<b>1</b>	<b>2</b>
<b>3</b>	<b>4</b>	<b>5</b>	<b>6</b> Malin IB 5 år	<b>7</b>	<b>8</b>	<b>9</b>
Personalmøte						
<b>10</b> Sesina 5 år	<b>11</b>	<b>12</b>	<b>13</b>	<b>14</b>	<b>15</b>	<b>16</b>
<b>17</b>	<b>18</b>	<b>19</b>	<b>20</b> Angelica 4 år	<b>21</b>	<b>22</b>	<b>23</b>
<b>24</b> Kvello teamet er inne i barnehagen Sivert 4 år	<b>25</b>	<b>26</b>	<b>27</b>	<b>28</b>	<b>29</b>	<b>30</b>
<b>31</b>						

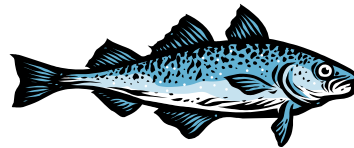
2011

# NOVEMBER

## TEMA: DYR OG PLANTER I OG RUNDT HAVET



- BLI KJENT MED DE VANLIGSTE FISKEARTENE
- SE PÅ HVILKE SKJELL VI FINNER I FJÆRA- LAGE FAKTAPLANSJE
  - BLOMSTER OG ANDRE VEKSTER I FJÆRA
- ULIKE TANG OG TARE. NAVNENE PÅ DE ULIKE SORTENE.- LAGE FAKTAPLANSJER
  - FUGLELIVET.
- HVILKE PLANTER OG DYR FINNER VI I HAVET RUNDT TROMSØ?



### MØRKETID

DET NÆRMER SEG MØRKETID HER I TROMSØ, OG VI SKAL BRUKE TID PÅ SAMTALER OG UNDRING RUNDT MØRKETIDEN. VI SKAL HA EN FELLES MARKERING AV MØRKETIDEN DEN 21. NOVEMBER.

**BAKERST I ÅRSPLANEN FINNER DERE JULEFERIELAPPEN. RIV AV SVARSLIPPEN, OG LEVER DENNE INN TIL BASENE INNEN 19 NOV.**

# November

<i>Man</i>	<i>Tir</i>	<i>Ons</i>	<i>Tor</i>	<i>Fre</i>	<i>Lør</i>	<i>Søn</i>
	<b>1</b>	<b>2</b>	<b>3</b>	<b>4</b>	<b>5</b> Borgar 4 år Nicolai 4 år	<b>6</b>
<b>7</b>  Personalmøte	<b>8</b> Planleggingsmøte Mørketidsfesten	<b>9</b>	<b>10</b>	<b>11</b> Planleggings dag Barnehagen stengt	<b>12</b>	<b>13</b>
<b>14</b> Emilie N B 5år	<b>15</b>	<b>16</b>	<b>17</b>	<b>18</b>	<b>19</b> Julelappene skal inn!!!	<b>20</b>
<b>21</b> Basemøter Ledermøte Foreldre- samtaler Mørketids markering	<b>22</b>	<b>23</b>	<b>24</b> Kent 4 år	<b>25</b>	<b>26</b>	<b>27</b> Første søndag i advent
<b>28</b> Basemøter Ledermøte Foreldre- samtaler Fellessamling kl 0945 på storrommet Hestehoven Rampenissen	<b>29</b> Planleggingsmøte Lucia	<b>30</b>				

2011

# DESEMBER



## ADVENTSTID I BARNEHAGEN

DESEMBER ER EN TID MED MYE FORBEREDELSE, OG MANGE HAR DET HEKTISK I DAGENE FØR JUL. I GYLLENVANG ØNSKER VI Å SKAPE EN ROLIG ATMOSFÆRE, MED HYGGELIGE AKTIVITETER OG TID TIL UNDRING RUNDT JULENS BUDSKAP  
VI VENTER PÅ JULA, SNAKKER LITT OM HVA JUL ER OG HVORFOR VI FEIRER JUL. FEIRER ALLE JUL? FEIRER ALLE PÅ SAMME MÅTE  
VI SKAL HØRE PÅ JULEMUSIKK, JULEFORTELLINGER OG VI SKAL HA JULEVERKSTED. VI SKAL DESSUTEN MARKERE LUCIA- DAGEN, HA NISSEFEST OG EN FELLES BAKEDAG.

HVER MANDAG I ADVENTSTIDEN HAR VI FELLES ADVENTSAMLING PÅ STORROMMET, DER VI TENNER LYS, SYNGER JULESANGER OG FORTELLER JULEEVENTYR.

## HALVÅRSEVALUERING OG VURDERING:

VI SKAL EVALUERE ÅRET SÅ LANGT, KLUBBENE, DAGSRYTME, AKTIVITETENE OG SE HVOR VI ER I FORHOLD TIL MÅLENE. SÅ VURDERER VI HVORDAN NESTE HALVÅR UT I FRA PLANEN OG MÅLENE. BASEMØTENE, LEDERMØTENE, PERSONALMØTENE OG SU MØTENE BLIR BRUKT TIL DETTE. SE MØTEPLANEN.

# Desember

<i>Man</i>	<i>Tir</i>	<i>Ons</i>	<i>Tor</i>	<i>Fre</i>	<i>Lør</i>	<i>Søn</i>
			<b>1</b> Adrian 3 år Husk innmelding til skole til de barna som skal begynne til høsten.	<b>2</b>	<b>3</b>	<b>4</b> Hanna BBH 3 år
<b>5</b> Fellessamling kl 0945 på storrommet Geitramsen Odine 5 år Personalmøte	<b>6</b> Planleggingsmøte Nissefesten	<b>7</b>	<b>8</b>	<b>9</b>	<b>10</b>	<b>11</b>
<b>12</b> Fellessamling kl 0945 på storrommet Blåklokka	<b>13</b> Lucia	<b>14</b>	<b>15</b>	<b>16</b> Nissefest	<b>17</b> Maikel S 4 år	<b>18</b>
<b>19</b> Fellessamling kl 0945 på storrommet Tromsøpalmen	<b>20</b>	<b>21</b>	<b>22</b>	<b>23</b>	<b>24</b>	<b>25</b>
<b>26</b>	<b>27</b>	<b>28</b>	<b>29</b>	<b>30</b>	<b>31</b>	

2011

# JANUAR

## TEMA: MAT FRA HAVET

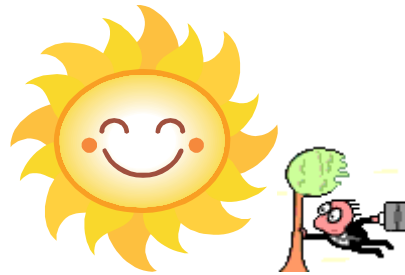
VI HAR EKSTRA FOKUS PÅ SJØMAT I JANUAR OG FEBRUAR, OG VIL AT BARNA SKAL BLI KJENT MED DEN FANTASTISKE RESSURSEN VI HAR I HAVET RUNDT OSS. VI ØNSKER Å LAGE SJØMAT SAMMEN MED BARNA, VI SKAL FÅ TAK I RUND FISK SLIK AT VI SKAL SLØYE DEN OG TILBEREDE MAT AV DEN.

VI HAR LYST Å LAGE FISKEGRATENG, FISKEPINNER OG FISKEKAKER.

MØLJEFEST ER UNDER PLANLEGGING☺

KAN MAN SPISE NOE ANNET ENN FISK FRA HAVET? TANG, SJØPØLSE, KREPS OG LIGNENDE? DETTE ER SPØRSMÅL VI SKAL JOBBE MED OG SMAKE PÅ.

SOLA KOMMER TILBAKE TIL TROMSØ I JANUAR, OG DETTE SKAL VI MARKERE I TIDEN FREMOVER. VI SKAL SYNGE SOLSANGER, LAGE SOLPYNT OG MARKERE SOLDAGEN 21. JANUAR. VI VIL OGSÅ JOBBE MED EVENTYRET OM ”SOLA OG NORDAVINDEN”.



# Januar

<i>Man</i>	<i>Tir</i>	<i>Ons</i>	<i>Tor</i>	<i>Fre</i>	<i>Lør</i>	<i>Søn</i>
						<b>1</b>
<b>2</b>	<b>3</b> Planleggingsmøte Soldagen Nikolai K 3 år	<b>4</b>	<b>5</b> Rebekka 4 år	<b>6</b>	<b>7</b>	<b>8</b>
<b>9</b> Personalmøte	<b>10</b>	<b>11</b>	<b>12</b>	<b>13</b> Melika B 6 år	<b>14</b>	<b>15</b>
<b>16</b>	<b>17</b>	<b>18</b> Marie BK 4 år	<b>19</b>	<b>20</b>	<b>21</b> Soldagen 	<b>22</b> Iver T I 3 år
<b>23</b>	<b>24</b> Planleggingsmøte Samefolketsdag.	<b>25</b> Peter B 5 år	<b>26</b>	<b>27</b>	<b>28</b>	<b>29</b>
<b>30</b>	<b>31</b> Esrom 4 år					

2012

# FEBRUAR

## TEMA: MAT FRA HAVET





- FORSETTER MED TEMA MAT FRA HAVET☺
- KARNEVAL MED HAVET SOM TEMA.  
VI LAGER KARNEVALSPYNT  
MER INFO KOMMER PÅ EGET SKRIV.

## SAMEFOLKETS DAG 6. FEBRUAR.

- VI SKAL LÆRE LITT OM HVA SAMER ER, PRØVE OSS PÅ LASSOKASTING OG LAGE BIDOS. VI SKAL HØRE PÅ JOIK, KANSKJE LÆRE OSS LITT JOIKING OG SE PÅ DUOIDJI (SAMISK KUNST).
- VI LÆRE OSS HVA FARGENE OG SYMBOLENE I FLAGGET BETYR
  - LÆRE NOEN SAMISKE ORD.

# Februar

<i>Man</i>	<i>Tir</i>	<i>Ons</i>	<i>Tor</i>	<i>Fre</i>	<i>Lør</i>	<i>Søn</i>
		<b>1</b> HUSK INNMELDING TIL SFO Thea 3 år	<b>2</b>	<b>3</b>	<b>4</b>	<b>5</b>
<b>6</b> Samefolkets dag  Personalmøte	<b>7</b> Planleggingsmøte Karnevall	<b>8</b>	<b>9</b>	<b>10</b> Planleggingsdag Barnehagen stengt	<b>11</b> Planleggingsdag Barnehagen stengt	<b>12</b>
<b>13</b> Johannes N 2 år	<b>14</b>	<b>15</b>	<b>16</b>	<b>17</b> Mads 6 år	<b>18</b> Stine D 4 år	<b>19</b> Rino LAH 5 år
<b>20</b>	<b>21</b>	<b>22</b>	<b>23</b> Karneval 	<b>24</b>	<b>25</b>	<b>26</b>
<b>27</b>	<b>28</b>	<b>29</b>				

2012

# MARS

## TEMA: BÅTER

- VI LAGER BÅTER
- VANNLEIK MED BÅTER
- HVA SLAGS BÅTER HAR VI I TROMSØ VED KAJA?
  - HURTIGRUTA,
  - ULIKE FISKEBÅTER.
  - HVA BRUKES BÅTER TIL,
- ULIKE BÅTER OG NAVN PÅ BÅTER.  
(SEILBÅT, KANO, KAJAKK, SKIP, OSV.)



## PÅSKE

- VI HAR AKTIVITETER SOM ER KNYTTET TIL PÅSKEN PÅ BASENE OG I MINDRE GRUPPER PÅ TVERS AV BASENE
  - FEIRER ALLE PÅSKE? FEIRER VI DEN LIKT?
- PÅSKEFROKOST 29. MARS. VI SKAL MED HJELP AV SU LAGE EN KOSELIG FROKOST MED UNDERHOLDNING FRA BARNA.



**BAKERST I ÅRSPLANEN FINNER DERE PÅSKEFRI-LAPPEN. HUSK Å LEVERE DENNE INNEN 12 MARS TIL BASENE**

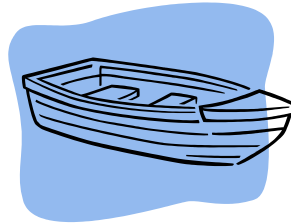
# Mars

<i>Man</i>	<i>Tir</i>	<i>Ons</i>	<i>Tor</i>	<i>Fre</i>	<i>Lør</i>	<i>Søn</i>
			<b>1</b> Tina 6 år	<b>2</b>	<b>3</b> Aslak AED 5 år	<b>4</b> Heifa AA 4 år
<b>5</b>  Personalmøte	<b>6</b>	<b>7</b>	<b>8</b>	<b>9</b>	<b>10</b>	<b>11</b>
<b>12</b> Påskelappene skal inn!!! Amanda CA 5 år	<b>13</b>	<b>14</b>	<b>15</b>	<b>16</b> William 4 år	<b>17</b> Beate AJ 4 år	<b>18</b>
<b>19</b> Haashim AA 3 år	<b>20</b> Viktor 6 år	<b>21</b>	<b>22</b>	<b>23</b> Fredrick 3 år	<b>24</b>	<b>25</b>
<b>26</b>	<b>27</b>	<b>28</b> Allan 3 år	<b>29</b>	<b>30</b> Ole 3 år	<b>31</b>	

2012

# APRIL

## TEMA: BÅTER



- VI LAGER BÅTER
- VANNLEIK MED BÅTER
- HVA SLAGS BÅTER HAR VI I TROMSØ VED KAJA?
  - HURTIGRUTA,
  - ULIKE FISKEBÅTER.
  - HVA BRUKES BÅTER TIL?
- ULIKE BÅTER OG NAVN PÅ BÅTER.  
(SEILBÅT, KANO, KAJAKK, SKIP, OSV.)
  - BØKER OM BÅTER
    - ELIAS

**HUSK: FRIST FOR Å MELDE FRA OM SOMMERFERIEN ER 25. APRIL. FERIE- LAPPEN FINNER DERE BAKERST I ÅRSPLANEN**

# April

<i>Man</i>	<i>Tir</i>	<i>Ons</i>	<i>Tor</i>	<i>Fre</i>	<i>Lør</i>	<i>Søn</i>
						<b>1</b>
<b>2</b>	<b>3</b>	<b>4</b>	<b>5 Skjærtorsdag</b>	<b>6 Langfredag</b> Benjamin 4 år	<b>7</b>	<b>8</b> Elias 3 år
<b>9 Andre påskedag.</b>	<b>10</b> Ella MAL 5 år	<b>11</b>	<b>12</b>	<b>13</b>	<b>14</b>	<b>15</b>
<b>16</b> Foreldresamtaler  Personalmøte	<b>17</b>	<b>18</b>	<b>19</b>	<b>20</b>	<b>21</b>	<b>22</b>
<b>23</b> Foreldresamtaler Daniel M 4 år.	<b>24</b>	<b>25</b> Frist for ferieønsker Sommerferie	<b>26</b>	<b>27</b>	<b>28</b>	<b>29</b>
<b>30</b> Foreldresamtaler						

2012

# MAI

## TEMA: UTFORSKE HAVET



- VI DRAR PÅ TUR TIL FJÆRA, OG UNDERSØKER DYR OG PLANTELIV DER. VI SKAL TA I BRUK ALT VI HAR LÆRT IGJENNOM ÅRET☺
  - VI SKAL SE HVA VI FINNER, SAMLE INN, TA BILDER OG LAGE PLANSJE OVER DEM MED FAKTAKUNNSKAPER.
    - KUNNSKAPSLEKER I FJÆRA. REBUSLØP.

## 17. MAI



- VI ØVER OSS PÅ Å GÅ I TOG ONSDAG 16.MAI
- VI SKAL SNAKKE OM 17 MAI, HVORFOR FEIRER VI DEN OG HVA GJØR VI DENNE DAGEN☺

# Mai

<i>Man</i>	<i>Tir</i>	<i>Ons</i>	<i>Tor</i>	<i>Fre</i>	<i>Lør</i>	<i>Søn</i>
	<b>1</b> Offentlig høytidsdag	<b>2</b>	<b>3</b>	<b>4</b>	<b>5</b>	<b>6</b> Emil 4 år Ragnar 5 år
<b>7</b> Personalmøte	<b>8</b>	<b>9</b>	<b>10</b>	<b>11</b>	<b>12</b>	<b>13</b> Amanda H J 3 år
<b>14</b> Amanda S A 4 år	<b>15</b>	<b>16</b>	<b>17</b> Grunnlovsdagen Kristi Himmelfartsdag	<b>18</b> Planleggingsdag Barnehagen stengt	<b>19</b>	<b>20</b> Simen MD 5 år
<b>21</b>	<b>22</b>	<b>23</b>	<b>24</b>	<b>25</b>	<b>26</b>	<b>27</b>
<b>28</b>	<b>29</b> Helle 2 år Leo KE 6 år Planleggingsmøte fellestur i Fjæra.	<b>30</b> Wiola 6 år	<b>31</b>			

2012

# JUNI

## TEMA: UTFORSKE HAVET

- AVSLUTTE DETTE ÅRETS TEMA MED UTSTILLING AV ALT VI HAR LAGET OG LÆRT.
  - EVALUERE, VURDERE OG PLANLEGGE NESTE ÅRS TEMA.
- LAGE ET TEMAHEFTE AV TING VI HAR GJORT DETTE ÅRET, MED GODE IDEER OG HVA SOM ER LURT Å TENKE PÅ, GJØRE ANNERLEDES.
  - PLANLEGGE SOMMERBARNEHAGEN



# Juni

<i>Man</i>	<i>Tir</i>	<i>Ons</i>	<i>Tor</i>	<i>Fre</i>	<i>Lør</i>	<i>Søn</i>
				<b>1</b>	<b>2</b>	<b>3</b>
<b>4</b>	<b>5</b>	<b>6</b> Julie Ø M 4 år	<b>7</b>	<b>8</b>	<b>9</b>	<b>10</b>
<b>11</b>	<b>12</b>	<b>13</b> Fellestur til fjæra	<b>14</b>	<b>15</b> Brage 2 år	<b>16</b>	<b>17</b>
<b>18</b>	<b>19</b>	<b>20</b>	<b>21</b> Aya 6 år	<b>22</b>	<b>23</b> Sankt Hansaften	<b>24</b> Linnea B E 3 år
<b>25</b>	<b>26</b>	<b>27</b>	<b>28</b>	<b>29</b> Markus 5 år	<b>30</b>	

2012

# JULI

## SOMMERBARNEHAGE

I JULI AVVIKLER BÅDE STORE OG SMÅ FERIE. VI HAR IKKE FASTE AKTIVITETER DENNE MÅNEDEN, MEN ER TILSTEDE FOR DE BARNA SOM ER I BARNEHAGEN. DET BLIR PLANLAGT AKTIVITETER ETTER BARNAS INTERESSER OG BEHOV. BASENE OPPLØSES I FERIEEN, OG VI ER SAMMEN PÅ FLØYENE ETTER BEHOV.

SAMMENSLÅING AV BARNEHAGENE I TROMSØYA NORD BLIR HVIS DET KOMMER OPP BEHOV FOR DET. INFORMASJON KOMMER PÅ EGET SKRIV.



# Juli

<i>Man</i>	<i>Tir</i>	<i>Ons</i>	<i>Tor</i>	<i>Fre</i>	<i>Lør</i>	<i>Søn</i>
						<b>1</b>
<b>2</b>	<b>3</b>	<b>4</b> Sverre 2 år	<b>5</b>	<b>6</b>	<b>7</b>	<b>8</b>
<b>9</b>	<b>10</b>	<b>11</b>	<b>12</b>	<b>13</b>	<b>14</b>	<b>15</b>
<b>16</b>	<b>17</b>	<b>18</b>	<b>19</b>	<b>20</b>	<b>21</b>	<b>22</b> Alessandro T F 5 år
<b>23</b>	<b>24</b>	<b>25</b> Patrik F A 5 år	<b>26</b>	<b>27</b>	<b>28</b>	<b>29</b>
<b>30</b>	<b>31</b>					

2012

## PLANLEGGING, VURDERING OG DOKUMENTASJON

### DOKUMENTASJON:

I barnehagen bruker vi ulike metoder i vår dokumentasjon av barn og arbeidet vi gjør.

- Vi dokumenterer for å synliggjøre for foreldre hva barn opplever, lærer og gjør i barnehagen.
- Vi dokumenterer for å bevisstgjøre for personalet hva vi gjør, hvorfor og for å forbedre oss.
- Vi dokumenterer for videre refleksjon, utvikling og planlegging.

Ulike dokumentasjonsmetoder:

#### **Fotografering:**

Gjennom bildene synliggjøres prosessene i bhg og aktiviteter vi gjør ut i fra satsningsområdene og fagområdene i Rammeplanen. Bildene bruker barna for å gjenkalle og fordype seg i situasjoner og opplevelse.

#### **Dagen i dag:**

Personalet skriver en kort oppsummering av dagen. Denne henger på døren inn til basene.

#### **Klubben i dag:**

Kort oppsummering av hva de har gjort i klubbene i dag☺ Denne henger på skyvedørene inn til basene.

#### **Månedspan og evaluering:**

Dette er en skriftlig plan over det pedagogiske arbeidet som skjer på basene den kommende mnd og en evaluering av forrige måned.

#### **TRAS:**

Dette er et observasjonsverktøy til bruk for å gi personalet kunnskap om barns språkutvikling og om sentrale områder knyttet til språk i alderen 2-5 år.

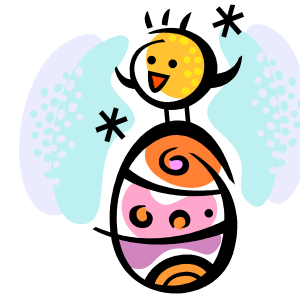
### **VURDERING:**

Vurderingsarbeidet skal både forbedre og øke kvaliteten på barnehagetilbudet, og det skal bidra til å utvikle barnehagen som institusjon.

#### **Vurdering i Gyllenvang barnehage:**

- Skriftlig vurdering av felles arrangement, turer, tradisjoner og sang- og musikkksamlinger.
- På avdelingsmøtene gjennomføres ukentlig vurdering av det pedagogiske arbeidet
- Vi bruker Personalmøter og planleggingsdager til felles vurdering av det pedagogiske tilbudet.
- Praksisfortelling på avdelingsmøter og fellesmøter.
- I månedspanene skrives det vurdering av aktiviteter og det pedagogiske arbeidet som ble gjort foregående måned.
- Foreldrenes deltakelse i vurdering skjer i den daglige kontakt, og på foreldremøter og foreldresamtaler.
- Kommunen gjennomfører årlig brukerundersøkelse blant alle sine barnehager.
- Pedagogisk refleksjon anvendes som metode på avdelingsmøter og fellesmøter.

Til foreldre/foresatte  
v/ Gyllenvang barnehage



### Vedrørende PÅSKEN 2012

Vi ønsker å få tilbakemelding om ditt barns oppholdstid i barnehagen i påsken;

Mandag 2/4, tirsdag 3/4 og onsdag 4/4

I dagene før påsken er det vanlig åpningstid.

Vi ber om at svarslipp blir levert i barnehagen innen mandag 12. mars

HVIS DERE HAR ANDRE DAGER/UKER DERE TAR FRI ELLER FERIE ØNSKER VI Å VITE DET I SÅ GOD TID SOM MULIG.

Fridager/ferie: \_\_\_\_\_

Barnets navn \_\_\_\_\_

Skal være i barnehagen følgende dager (kryss av)

Mandag 2/4 \_\_\_\_\_

Tirsdag 3/4 \_\_\_\_\_

Onsdag 4/4 \_\_\_\_\_

Tromsø den \_\_\_\_\_ Underskrift \_\_\_\_\_



# JULEN 2011

Julen nærmer seg med stormskritt, og vi har behov for å kartlegge hvor mange barn som kommer i dagene rundt jul. **Dette gjør vi for å kunne planlegge avvikling av feriedager og avspasering.**

## Vedtektene for Tromsø kommunes barnehager:

”I tiden mellom jul og nyttår kan enhetsleder redusere åpningstiden, dersom samtlige brukere er forespurt og det ikke er behov for full åpningstid”

**Vi ber om at skjemaet fylles ut, og levers innen 19. November**

**Ut fra brukerbehov kan det bli aktuelt med sammenslåing av enkelte barnehager i Nord-Tromsøya barnehager.**

**For Enhetsleder Anna Larsen**

**Aina Johansen (sign)**

**Fagansvarlig**

Svarslipp: Barnets/barnas navn: \_\_\_\_\_

	Kommer ikke	Kommer kl.	Hentes kl.
Mandag 19. desember			
Tirsdag 20 desember			
Onsdag 21. desember			
Torsdag 22. desember			
Fredag 23 desember			
Mandag 27. desember			
Tirsdag 28. desember			
Onsdag 29. desember			
Torsdag 30 desember			
Fredag 31 desember			

