

KS



Kortversjon ASSS-NETTVERKET 2011

Rapporteringsåret 2010

Trondheim
Drammen
Sandnes

Stavanger
Fredrikstad
Oslo

Kristiansand
Tromsø

Bergen
Bærum

Innledning

Dette er en kortfattet sammenligning av regnskap, ressursbruk og resultater fra 2010 i de 10 største kommunene i Norge. På 20 sider får du noen smakebiter av en større rapport laget av KS for de 10 kommunene, i ASSS-nettverket. Hovedrapporten finner du på www.ks.no.

ASSS-nettverket bygger sitt arbeid på kommuneregnskapene, KOSTRA-tallene for 2010 pr 15.06.2011 og ulike spørreundersøkelser (brukere og medarbeidere). Deler av rapporten bygger ikke direkte på regnskapene man finner på internett. Regnskapstallene fra KOSTRA er i deler av rapporten blant annet korrigert for ulikheter i behov (demografi, geografi osv).

Innhold

1.	REGNSKAP	4
	1.1. Netto driftsresultat	4
	1.2. Netto fordringer	6
	1.3. Kommunevise særtrekk	7
2.	RESSURSBRUK	7
	2.1. Grunnskole	8
	2.2. Barnevern	10
	2.3. Kommnehelse	12
	2.4. Pleie og omsorg	14
	2.5. Sosialtjenesten	15
	2.6. Barnehage	17
	2.7. Kulturtjenester	18
	2.8. Byggesakstjenester	19
	2.9. Eiendomsforvaltning	20
3.	BEFOLKNINGSPROGNOSER OG FREMTIDIG UTVIKLING I UTGIFTSBEHOV	21
	3.1. Befolkningsutvikling og prognoser	21

1. Regnskap

Denne rapporten bygger på såkalte konsernregnskap der også kommunale foretak og interkommunale selskap inngår. Dette gjør vi for at tallene skal bli mest mulig sammenliknbare. Noen kommuner kan velge å utføre en oppgave gjennom et eget foretak eller et interkommunalt selskap, mens andre kommuner kan velge å utføre oppgaven selv. Derfor blir ikke tallene sammenliknbare om vi bare ser på regnskapene for selve by/kommunekassen.

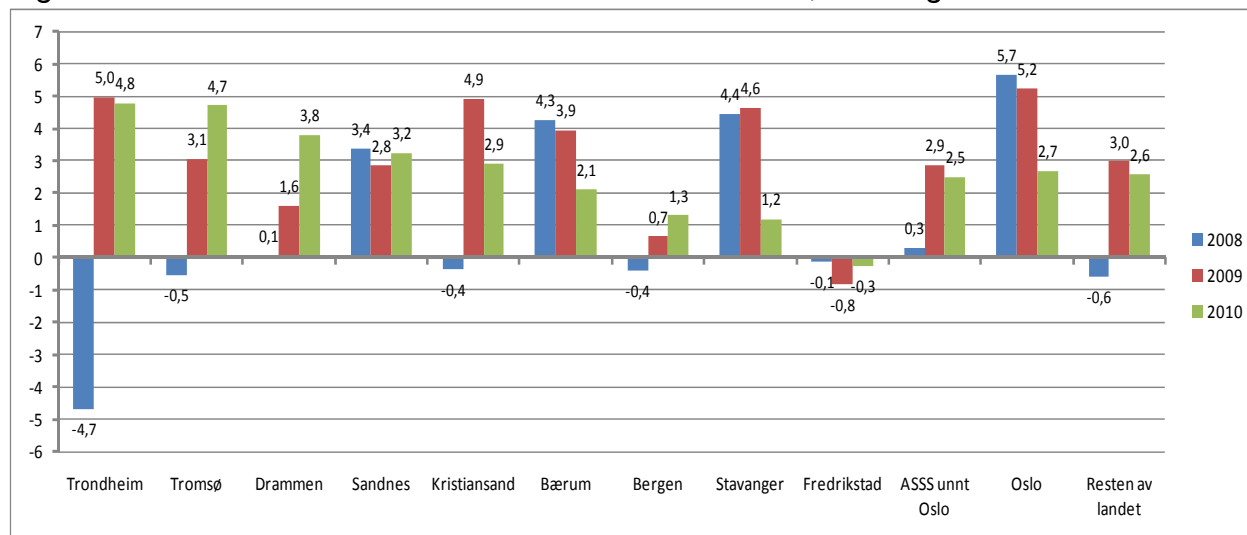
1.1. Netto driftsresultat

Netto driftsresultat viser hva kommunen kan sette av til investeringer etter at alle driftsutgifter, renter og avdrag er betalt. Det er dette tallet som ligner mest på årsresultatet i et privat firma. Forenklet kan man si at avskrivningene i et privat regnskap er byttet ut med avdrag på lån i kommuneregnskapet.

Det er en vanlig anbefaling at netto driftsresultat bør utgjøre minst 3 prosent av driftsinntektene i gjennomsnitt over tid. Da har kommunen nok overskudd fra årets drift til å kunne egenfinansiere en andel av investeringene og til å kunne møte uforutsette utgifter eller inntektssvikt.

Av sammenlikningskommunene var det Trondheim som hadde høyest netto driftsresultat i 2010 med 4,8 prosent. Også Tromsø, Drammen og Sandnes oppfylte kravet om 3 prosent. Fredrikstad hadde det svakeste resultatet med -0,3 prosent og var den eneste ASSS-kommunen med negativt netto driftsresultat. Figur 1 viser netto driftsresultat i alle ASSS-kommunene i 2008, 2009 og 2010.

Figur 1 Netto driftsresultat. Prosent av driftsinntekt. 2008, 2009 og 2010



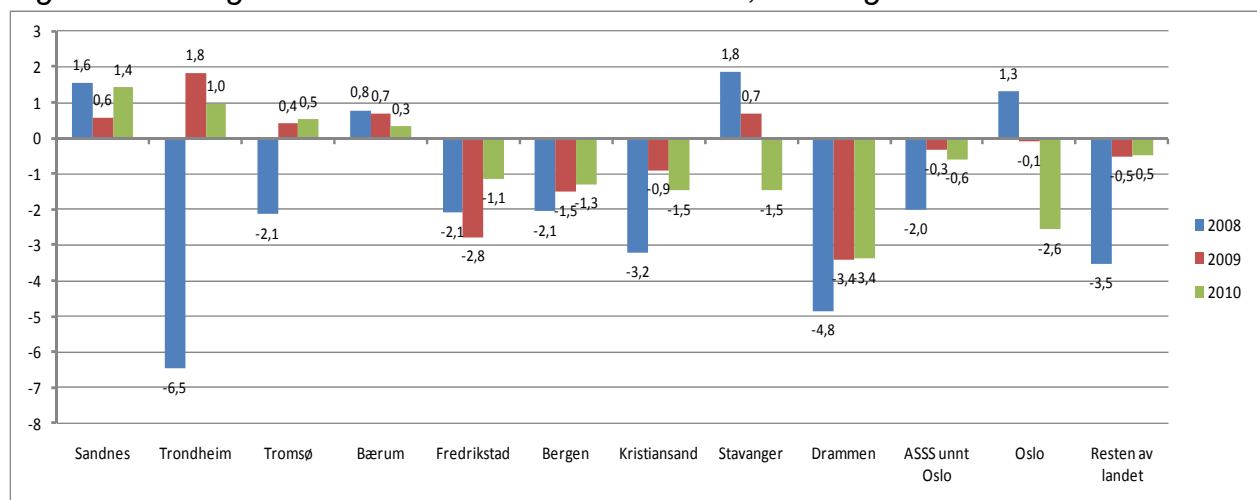
I 2010 var netto driftsresultat i ASSS-kommunene utenom Oslo på 2,5 prosent. Dette var om lag det samme som i Oslo og i kommunene i resten av landet. Fra 2009 til 2010 hadde ASSS-kommunene utenom Oslo en nedgang i netto driftsresultat på 0,4 prosentenheter i forhold til inntektene. Dette var om lag samme nedgang som i kommunene i resten av landet, mens Oslo hadde en nedgang på 2,5 prosentenheter. Blant ASSS-kommunene var det Stavanger som hadde størst nedgang i netto driftsresultat fra 2009 til 2010, mens det var Drammen som hadde størst økning.

1.1.1. Handlingsrom

Netto driftsresultat blir ofte brukt til å beskrive kommunens økonomiske handlefrihet, i og med at netto driftsresultat viser hva kommunen har til disposisjon til egenfinansiering av investeringer og avsetninger fra årets drift. Kommunens handlefrihet vil imidlertid også være påvirket av om kommunen må avsette midler til bundne fonds og om kommunen har brukt av bundne fonds som kommunen har avsatt penger til tidligere. Handlefriheten er også påvirket av om kommunen må dekke inn tidligere års regnskapsunderskudd. Det er dessuten en svakhet ved netto driftsresultat at det er avdragsutbetalingene og ikke avskrivningene som innvirker på driftsresultatet. I tillegg er netto driftsresultat påvirket av mva-refusjonen av investeringsutgifter.

I figur 2 har vi definert kommunenes handlingsrom som det kommunene sitter igjen med etter at vi også har trukket ut netto avsetninger til bundne fonds og inndekning av regnskapsmessig underskudd. I tillegg har vi justert for avviket mellom avskrivninger og avdrag, slik at vi får et bedre mål på kapitalkostnadene. Til slutt har vi ved beregning av handlingsrom tatt høyde for at hele mva-refusjonen for investeringsutgiftene blir overført til investeringsregnskapet.

Figur 2 Handlingsrom. Prosent av driftsinntekt. 2008, 2009 og 2010



Figur 2 viser at i 2010 var det samlet sett negativt handlingsrom i både ASSS-kommunene utenom Oslo, i Oslo og i kommunene i resten av landet. Det var små forskjeller i handlingsrom mellom ASSS-kommunene utenom Oslo og kommunene i resten av landet, mens handlingsrommet i Oslo var lavere. Handlingsrommet i ASSS-kommunene utenom Oslo var på -0,6 prosent av driftsinntektene, i Oslo var det på -2,6 prosent og i kommunene i resten av landet var handlingsrommet på -0,5 prosent.

I 2010 hadde Sandnes høyest handlingsrom blant ASSS-kommunene med 1,4 prosent. Lavest handlingsrom finner vi i Drammen med -3,4 prosent. I tillegg til Sandnes hadde Trondheim, Tromsø og Bærum positivt handlingsrom i 2010. Størst økning i handlingsrom fra 2009 til 2010 finner vi i Fredrikstad. I tillegg til Oslo finner vi størst nedgang i handlingsrom i Stavanger.

Blant ASSS-konsernene var det størst forskjell mellom handlingsrom og netto driftsresultat i Drammen og Oslo der forskjellen var på henholdsvis -7,2 og -5,2 prosentenheter. I begge disse kommunene kan forskjellen i stor grad forklares ut fra høye avskrivninger i forhold til avdrag og høy momsrefusjon på investeringsutgifter. Forskjellen mellom handlingsrom og netto driftsresultat var minst i Fredrikstad med -0,9 prosentenheter.

1.2. Netto fordringer

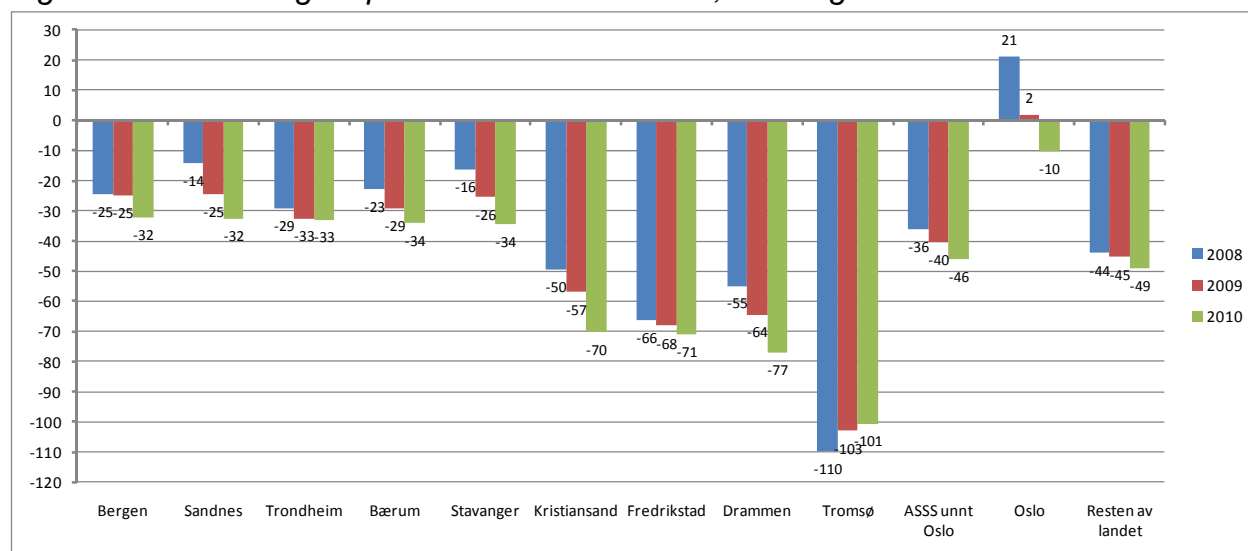
Kommunene har både fordringer og gjeld. Eksempler på fordringer kan være bankinnskudd, utlån, aksjer etc, mens gjeld kan være lån i bank, ihendehaverobligasjonslån, sertifikatlån etc. Netto fordringer er lik forskjellen mellom fordringer og gjeld, der også kortsiktige fordringer og gjeld er inkludert. Pensjonsforpliktelser føres også som langsiktig gjeld i regnskapet, men er ikke med i dette begrepet.

Et krav til langsiktig økonomisk balanse tilsier at kommunens netto fordringer skal øke i takt med inntektene. Det vil si at dersom netto fordringer går ned i forhold til inntektene over tid, er dette en indikasjon på at kommunen har høyere utgifter inkludert investeringsutgifter enn det kommunen kan opprettholde over tid.

Kommuner med høy gjeld i forhold til fordringene vil normalt også ha relativt høye netto avdrag og netto renteutgifter. Disse kommunene får dermed mindre midler til overs til driften.

Blant sammenlikningskommunene er det Tromsø som har lavest netto fordringer i forhold til driftsinntektene med -101 prosent. Oslo ligger høyest med en netto fordringer på -10 prosent av driftsinntektene. I tillegg til Oslo var det relativt sett høyest netto fordringer i Bergen, Sandnes, Trondheim, Bærum og Stavanger som alle hadde netto fordringer på mellom -32 og -34 prosent av driftsinntektene. Tallene til samtlige ASSS-kommuner fremgår av figur 3 under.

Figur 3 Netto fordringer i pst av driftsinntekt. 2008, 2009 og 2010.



Samlet sett har netto fordringer i ASSS-kommunene utenom Oslo gått ned fra -36 prosent av inntektene i 2008 til -40 prosent 2009 og videre til -46 prosent i 2010. ASSS-kommunene har likevel i gjennomsnitt noe høyere netto fordringer enn kommunene i resten av landet, som lå på -49 prosent i 2010. Nett fordringer gikk mest ned i Kristiansand, Drammen og Oslo, mens Tromsø var den eneste ASSS-kommunen der netto fordringer økte i forhold til inntektene.

1.3. Kommunevise særtrekk

Et av formålene med ASSS-rapportene er å få frem på hvilken måte den enkelte kommune skiller seg ut fra de andre. I dette avsnittet prøver vi å peke ut 3-4 forhold i 2010 der den enkelte kommune viser avvik fra gjennomsnittet for ASSS-kommunene.

Fredrikstad hadde høye netto renteutgifter og avdrag, lavt netto driftsresultat, økende handlingsrom og lave investeringsutgifter.

Bærum hadde høy vekst i lønnsutgiftene og økende netto renteutgifter og avdrag, nedgang i investeringsutgiftene og nedgang i finansieringsbehovet.

Oslo hadde lav vekst i frie inntekter, nedgang i handlingsrommet og relativt høye netto fordringer.

Drammen hadde lavt brutto driftsresultat, høye og økende netto renteinntekter og lavt handlingsrom.

Kristiansand hadde høye investeringsutgifter, høyt og økende finansieringsbehov og nedgang i netto fordringer.

Sandnes hadde høy lønnsvekst og høyt og økende handlingsrom.

Stavanger hadde nedgang i brutto og netto driftsresultat og nedgang i investeringene.

Bergen hadde lavt, men økende brutto driftsresultat, lave netto renteutgifter og avdrag, økende finansieringsbehov og relativt høye netto fordringer.

Trondheim hadde høyt og økende brutto driftsresultat, høyt netto driftsresultat og handlingsrom, lave investeringer, lavt finansieringsbehov og stabile netto fordringer.

Tromsø hadde høy vekst i frie inntekter, lav vekst i lønnsutgiftene, høyt brutto driftsresultat, økende investeringsutgifter og relativt lave, men økende netto fordringer.

2. Ressursbruk

I dette kapitlet ser vi på pengebruken i ASSS-kommunene. Hvilke kommuner bruker mest og hvilke kommuner bruker minst ressurser på de enkelte tjenestene? Her er det viktig å være klar over at oversiktene over ressursbruk bare viser om en kommune bruker mye eller lite ressurser innenfor den enkelte tjeneste. Dersom alle kommunene er like effektive vil forskjellene i ressursbruk også gjenspeile forskjeller i tjenestetilbud. Men tallene våre sier absolutt ingenting om hvorvidt kommunene driver effektivt eller ikke! Hvis kommuner som bruker mye ressurser er mindre effektive enn kommuner som bruker lite ressurser, vil forskjellene i tjenestetilbudet blir mindre enn det forskjellene i ressursbruk tilsier og vice versa.

Som uttrykk for ressursbruk bruker vi netto driftsutgifter (dvs driftsutgifter minus egenbetaling og øremerkede statstilskudd). Det er disse pengene kommunestyret må bevilge. Vi sammenligner netto driftsutgift per innbygger korrigert for forskjeller i utgiftsbehov. For eksempel vil en kommune med stor andel eldre ha større behov for pleie og omsorgstjenester per innbygger enn en kommune med en liten andel eldre. For å fange opp forskjellene i utgiftsbehov har vi brukt kostnadsnøklene i inntektssystemet. I tillegg har vi korrigert for forskjeller i arbeidsgiveravgift og pensjonskostnader.

2.1. Grunnskole

Tallene for grunnskole omfatter KOSTRA-funksjonene grunnskole, voksenopplæring, spesialskoler, skolefritidstilbud og skoleskyss.

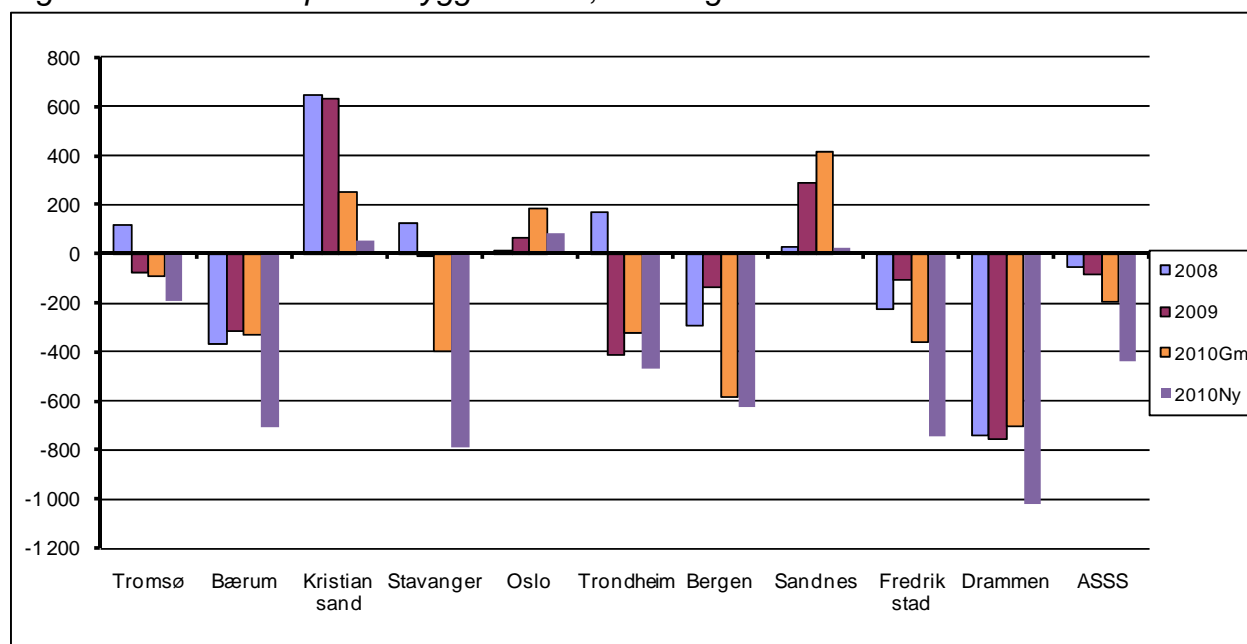
Grunnskolen utgjør en av kommunenes mest ressurskrevende oppgaver og tar nesten en tredel av budsjettet. I 2010 var netto driftsutgifter til grunnskole i gjennomsnitt 9 450 kroner per innbygger.

Figur 4 viser avvik mellom netto driftsutgifter per innbygger i den enkelte kommune og beregnet utgiftsbehov for den samme kommunen basert på kostnadsnøkkelen i inntektssystemet. For 2010 har vi beregnet avvik både etter gammel og ny kostnadsnøkkel. For ASSS-kommunene samlet var beregnet utgiftsbehov i 2010 etter den nye kostnads-nøkkelen i gjennomsnitt om lag 240 kroner høyere per innbygger enn etter den gamle. I 2010 ga den nye nøkkelen høyere beregnet utgiftsbehov til grunnskole for samtlige ASSS-kommuner sammenliknet med beregninger etter den gamle nøkkelen.

Kommunevise forskjeller i beregnet utgiftsbehov per innbygger skyldes ulik andel innbyggere 6 - 15 år, forskjeller i bosettingsmønster og stordriftsfordeler etc. For grunnskolen har vi i tillegg korrigert for forskjeller i behov som skyldes forskjeller i utnyttelse av private og statlige skoler. Tallene er også korrigert for forskjeller i pensjonsutgifter og arbeidsgiveravgift.

Figur 4 viser at når vi bruker den nye kostnadsnøkkelen var ressursbruken innenfor grunnskole i 2010 størst i Oslo og lavest i Drammen. Oslos netto driftsutgifter til grunnskole var om lag 80 kroner (1,1 pst) høyere enn beregnet utgiftsbehov per innbygger, mens Drammens netto driftsutgifter var om lag 1 020 kroner (11,6 pst) per innbygger lavere enn utgiftsbehovet. I 2010 lå ASSS-kommunenes netto driftsutgifter innenfor grunnskole i gjennomsnitt om lag 440 kroner (4,9 pst) under utgiftsbehovet per innbygger. Syv ASSS-kommuner hadde netto driftsutgifter som var lavere enn beregnet utgiftsbehov, mens tre ASSS-kommuner hadde høyere.

Figur 4 Grunnskole. Netto driftsutgifter ekskl avskrivninger. Avvik fra beregnet utgiftsbehov. Kroner per innbygger. 2008, 2009 og 2010



Ved å sammenlikne avvikene i netto driftsutgifter i 2010 etter gammel kostnadsnøkkel med tallene for 2009 får vi frem endringstall fra 2009 til 2010. Vi ser at for ASSS-kommunene samlet gikk netto driftsutgifter ned med om lag 110 kroner per innbygger sammenliknet med utgiftsbehovet. Nedgangen var størst i Bergen med om lag 450 kroner per innbygger, mens Oslo og Sandnes hadde størst økning med om lag 120 kroner hver. Fra 2009 til 2010 hadde seks ASSS-kommuner nedgang i netto driftsutgifter i forhold til utgiftsbehovet, mens fire ASSS-kommuner hadde økning.

2.1.1. Oppsummering/helhetsvurdering fra fagnettverk skole

Nettverket har som oppgave å få fram pålitelig statistikk som kan gi grunnlag for gode beslutninger. Samtidig må vi sørge for å se helhet og ha en overordnet tilnærming når vi skal gi administrasjon og politikere i kommunene et best mulig beslutningsgrunnlag. Datapresentasjonene nedenfor må ses i lys av dette.

Generelt er det betydelig variasjon mellom ASSS-kommunene når det gjelder både ressursinnsats og resultater, men ressursinnsats og resultater varierer ikke alltid i takt. Sterke eller svake resultater avhenger av en rekke forhold, og kvaliteten på skolen er bare en av mange faktorer som spiller inn. Forhold knyttet til hjemmet og foreldrene er stadig viktige for elevenes prestasjoner. Det går likevel igjen at kommuner som har sterkt fokus på grunnleggende ferdigheter, og har gode læringsresultater som viktigste mål for hele sektoren og for alle tiltak, får framgang.

Spesialundervisning har også det siste året fått oppmerksomhet i nettverket. De fleste kommunene melder tilbake at de ønsker å styrke den ordinære undervisningen slik at flest mulig elever kan få sin opplæring sammen med gruppen de vanligvis tilhører. Ved å gi god tilpasset opplæring vil behovet for spesialundervisning reduseres. Flere har også redusert omfanget av spesialundervisning ved å endre administrative rutiner som kan bidra til økt bruk av spesialundervisning. Ved for eksempel å endre praksis for ressurstildeling til skolene, kan en sikre at det bare er faglige begrunnelser for å tildele timer til spesialundervisning. KS har våren 2011 satt i gang ett forsknings- og utviklingsprosjekt (FoU) som skal kartlegge driverne bak spesialundervisning. Prosjektet er planlagt å være ferdig ved årsskiftet 2011/2012 og vi kan da si noe mer om hvorfor spesialundervisningen øker.

2.2. Barnevern

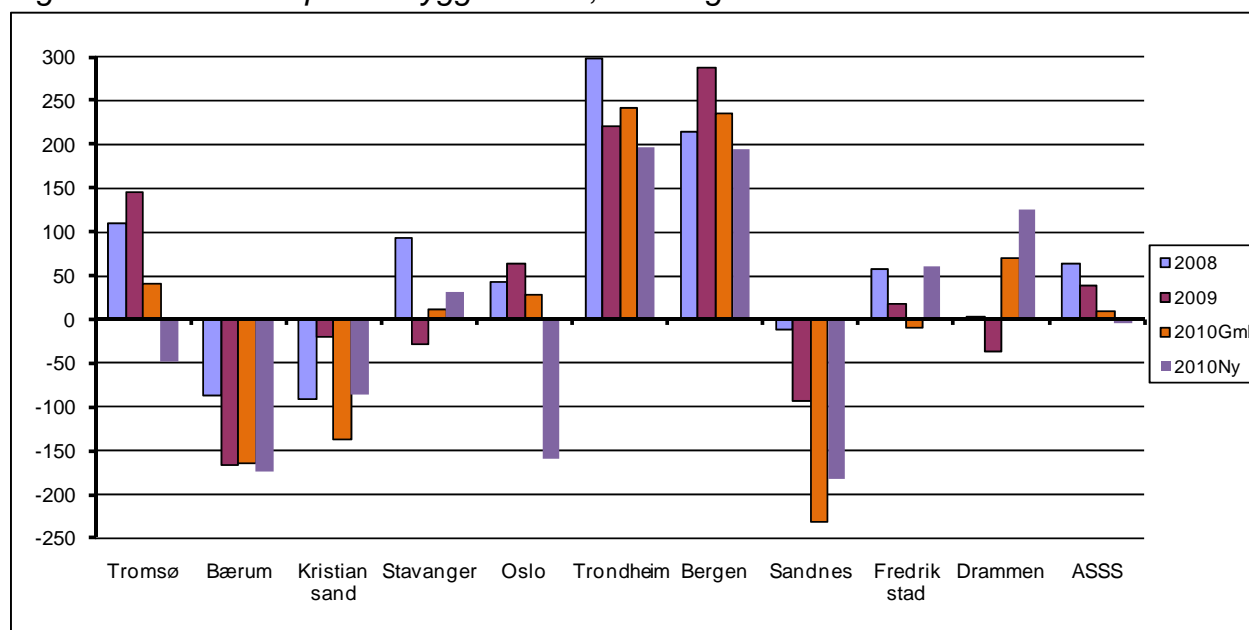
Tallene for barnevern omfatter KOSTRA-funksjonene barneverntjeneste, barneverntiltak i familien og barneverntiltak utenfor familien. I 2010 var netto driftsutgifter til barnevern i gjennomsnitt 1 400 kroner per innbygger.

Figur 6 viser avvik mellom netto driftsutgifter per innbygger i den enkelte kommune og beregnet utgiftsbehov for den samme kommunen basert på kostnadsnøkkelen i inntektssystemet. For 2010 har vi beregnet avvik både etter gammel og ny kostnadsnøkkel. For ASSS-kommunene samlet var beregnet utgiftsbehov i 2010 etter den nye kostnadsnøkkelen i gjennomsnitt om lag 10 kroner høyere per innbygger enn etter den gamle. I 2010 ga den nye nøkkelen høyere beregnet utgiftsbehov til barnevern for fem ASSS-kommuner sammenliknet med beregninger etter den gamle nøkkelen, mens fem hadde nedgang.

Kommunevise forskjeller i beregnet utgiftsbehov per innbygger skyldes ulikt antall barn med enslig forsørger, ulik andel fattige og alderssammensetningen 22 år og under. Tallene er også korrigert for forskjeller i pensjonsutgifter og arbeidsgiveravgift.

Figur 5 viser at når vi bruker den nye kostnadsnøkkelen var ressursbruken innenfor barnevern størst i Trondheim og Bergen og lavest i Sandnes og Bærum. Trondheims netto driftsutgifter til barnevern var om lag 200 kroner (14,1 pst) høyere enn beregnet utgiftsbehov per innbygger, mens Sandnes netto driftsutgifter var om lag 180 kroner (13,4 pst) per innbygger lavere enn utgiftsbehovet. I 2010 lå ASSS-kommunenes netto driftsutgifter innenfor barnevern i gjennomsnitt om lag likt med utgiftsbehovet per innbygger. Fem ASSS-kommuner hadde netto driftsutgifter som var lavere enn beregnet utgiftsbehov, mens fem ASSS-kommuner hadde høyere.

Figur 5 Barnevern. Netto driftsutgifter ekskl avskrivninger. Avvik fra beregnet utgiftsbehov. Kroner per innbygger. 2008, 2009 og 2010



Ved å sammenlikne avvikene i netto driftsutgifter i 2010 etter gammel kostnadsnøkkel med tallene for 2009 får vi frem endringstall fra 2009 til 2010. Vi ser at for ASSS-kommunene samlet gikk netto driftsutgifter ned med om lag 30 kroner per innbygger sammenliknet med utgiftsbehovet. Nedgangen var størst i Sandnes med om lag 140 kroner per innbygger, mens Drammen hadde størst økning med om lag 110 kroner. Fra 2009 til 2010 hadde seks ASSS-kommuner nedgang i netto driftsutgifter i forhold til utgiftsbehovet, mens fire ASSS-kommuner hadde økning.

2.2.1. Oppsummering/helhetsvurdering fra fagnettverk barnevern

Prioritering

Flertallet av ASSS-kommunene har en nedgang i aldersgruppen 0-17 år. Med en konstant ressursbruk, målt ved netto driftsutgifter pr innbygger 0-17 år, vil kommunene få en økning i ressursbruk pr innbygger i målgruppen. Figur 14 viser at flertallet av kommunene i nettverket har hatt en sterk økning i ressursbruken de tre siste årene noe som gir en reell vekst utover det nedgang i aldersgruppen for tjenesteområdet skulle tilsi.

Dekningsgrader

ASSS-kommunene har en stadig større andel av innbyggerne i målgruppen mottar tjenester. Andelen barn med undersøkelse ift innbyggere 0-17 år varierer mye i nettverket, men ser man de tre siste årene under ett har 8 av kommunene hatt en økning. Det samme bildet viser seg for andel barn med tiltak av alle innbyggere 0-17 år.

Produktivitet

9 av ASSS-kommunene har vekst i brutto driftsutgifter per barn med tiltak utenfor opprinnelig familie (f. 252), og Bærum, Kristiansand og Stavanger har en betydelig vekst. Trondheim skiller seg ut fra resten av nettverket ved å ha betydelig høyere brutto driftsutgifter pr barn med tiltak eller undersøkelse på f. 244 (administrasjon) og 251 (tiltak i opprinnelig familie).

Sykefravær

Sykefraværet varierer mellom 4,8 prosent i Sandnes og 12,2 prosent i Fredrikstad, mens snittet for ASSS er 9,8 prosent. Tallene baserer seg på kommunenes egne innrapporterte tall, og er ikke direkte sammenliknbare med tidligere år da tallene har blitt hentet fra andre kilder. Det er også noe ulik praksis mellom kommunene om sykefraværstallene inkluderer årsverk tilknyttet barnevernsvakten.

2.3. Kommunehelse

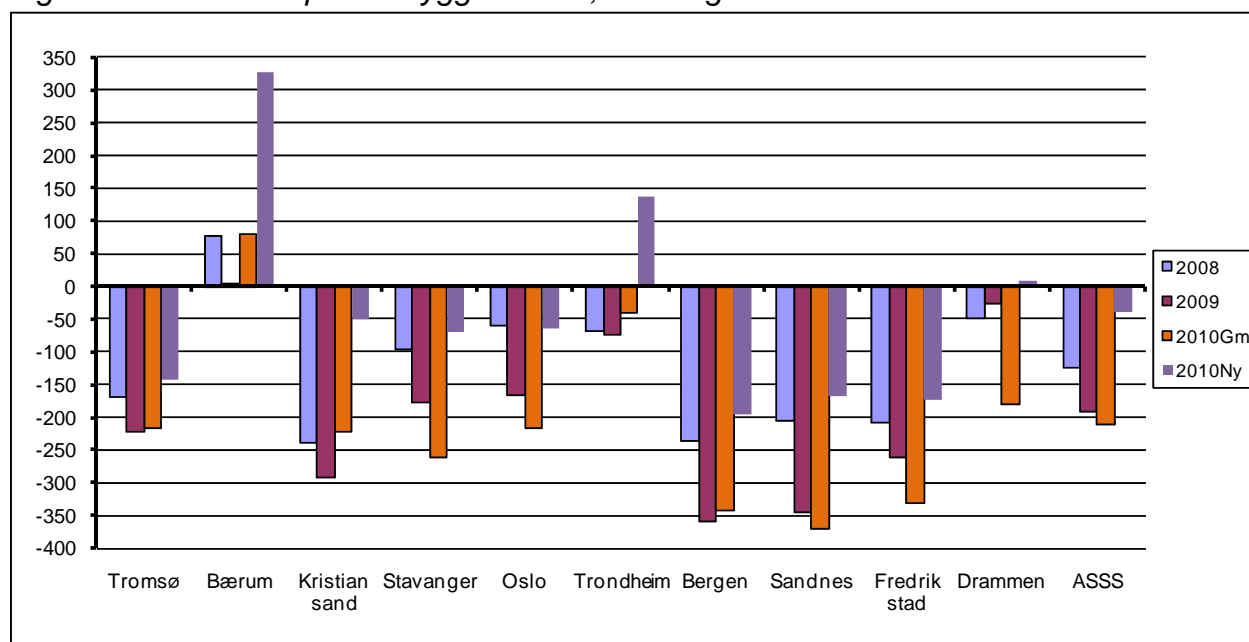
Tallene for kommunehelse omfatter KOSTRA-funksjonene forebygging skole- og helsestasjonstjeneste, forebyggende arbeid helse og sosial og diagnose, behandling, rehabilitering. I 2010 var netto driftsutgifter til kommunehelse i gjennomsnitt 1 810 kroner per innbygger.

Figur 5 viser avvik mellom netto driftsutgifter per innbygger i den enkelte kommune og beregnet utgiftsbehov for den samme kommunen basert på kostnadsnøkkelen i inntektssystemet. For 2010 har vi beregnet avvik både etter gammel og ny kostnadsnøkkel. For ASSS-kommunene samlet var beregnet utgiftsbehov i 2010 etter den nye kostnadsnøkkelen i gjennomsnitt om lag 170 kroner lavere per innbygger enn etter den gamle. Alle ASSS-kommunene fikk lavere beregnet utgiftsbehov til kommunehelse som følge av den nye nøkkelen i 2010.

Kommunevise forskjeller i beregnet utgiftsbehov per innbygger skyldes forskjeller i aldersfordeling og dødelighet og smådrifts- og spredtbygdulempen. Tallene er også korrigert for forskjeller i pensjonsutgifter og arbeidsgiveravgift.

Figur 6 viser at når vi korjierer med den nye kostnadsnøkkelen i 2010, var ressursbruken innenfor kommunehelse størst i Bærum og lavest i Bergen. Bærums netto driftsutgifter til kommunehelse var om lag 330 kroner (20,4 pst) høyere enn beregnet utgiftsbehov per innbygger, mens Bergens netto driftsutgifter var om lag 190 kroner (11,5 pst) per innbygger lavere enn utgiftsbehovet. I 2010 lå ASSS-kommunenes netto driftsutgifter innenfor kommunehelse i gjennomsnitt om lag 40 kroner (2,2 pst) under utgiftsbehovet per innbygger. Syv ASSS-kommuner hadde netto driftsutgifter som var lavere enn beregnet utgiftsbehov, mens tre ASSS-kommuner hadde høyere.

Figur 6 Kommunehelse. Netto driftsutgifter ekskl avskrivninger. Avvik fra beregnet utgiftsbehov. Kroner per innbygger. 2008, 2009 og 2010



Ved å sammenlikne avvikene i netto driftsutgifter i 2010 etter gammel kostnadsnøkkel med tallene for 2009 får vi frem endringstall fra 2009 til 2010. Vi ser at for ASSS-kommunene samlet gikk netto driftsutgifter ned med om lag 20 kroner per innbygger sammenliknet med utgiftsbehovet. Nedgangen var størst i Drammen med om lag 150 kroner per innbygger, mens Bærum og Kristiansand hadde størst økning med om lag 70 kroner hver. Fra 2009 til 2010 hadde fem ASSS-kommuner nedgang i netto driftsutgifter i forhold til utgiftsbehovet, mens fem ASSS-kommuner hadde økning.

2.3.1. Oppsummering/helhetsvurdering fra fagnettverk Kommunehelse

I fagnettverket ASSS Kommunehelse er kommunene opptatt av kvaliteten på data og at nøkkeltallene som presenteres er troverdige som grunnlag for sammenligningene i rapportene. De ønsker fortsatt å ha nøkkeltall og tjenesteprofiler på et overordnet nivå for kommunehelsetjenestene samlet. Men de er i tillegg opptatt av å utvikle gode indikatorer for ressursbruk og kvalitet innenfor hvert av de tre deltjenestene; helsestasjons- og skolehelsetjeneste, ergo- og fysioterapitjeneste og legetjenesten. I dette arbeidet settes det søkelys på hva som best illustrerer tjenestenes kvalitet og hvilke indikatorer som kan benyttes på kort sikt og på lang sikt. Egne faggrupper for hver av deltjenestene er nedsatt.

Fagnettverket ASSS Kommunehelse er videre opptatt av Samhandlingsreformen, og her settes søkelyset på kommunehelsetjenestens rolle i det helsefremmende og sykdomsforebyggende arbeidet. De er også opptatt av å tydeliggjøre kommunenes rolle og ansvar som avtalepart for private leger og fysioterapeuter.

Samlet sett er det KS sin vurdering at flere av nettverkskommunene har gjennomført viktige utviklingsprosjekter siste år. Det gjelder spesielt innenfor tjenestene til aldersgruppen 0 – 15 år. Det er også eksempel på kommuner som mener de har oppnådd bedret resultat effektivitet ved organisasjonsendringer.

2.4. Pleie og omsorg

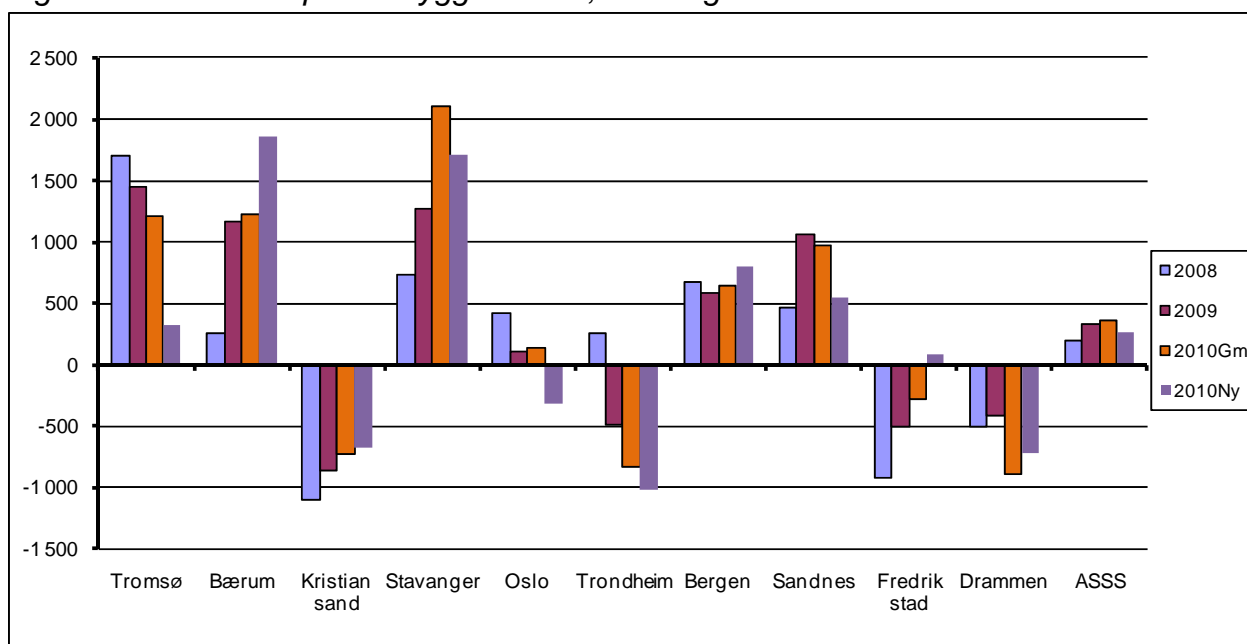
Tallene for pleie og omsorg omfatter KOSTRA-funksjonene: Aktivisering og servicetjenester overfor eldre og funksjonshemmede, Bistand, pleie og omsorg i institusjoner for eldre og funksjonshemmede, og Bistand, pleie og omsorg til hjemmeboende. I 2010 var netto driftsutgifter til pleie og omsorg i gjennomsnitt 12 820 kroner per innbygger.

Figur 6 viser avvik mellom netto driftsutgifter per innbygger i den enkelte kommune og beregnet utgiftsbehov for den samme kommunen basert på kostnadsnøkkelen i inntektssystemet. For 2010 har vi beregnet avvik både etter gammel og ny kostnadsnøkkel. For ASSS-kommunene samlet var beregnet utgiftsbehov i 2010 etter den nye kostnadsnøkkelen i gjennomsnitt om lag 100 kroner høyere per innbygger enn etter den gamle. Fem ASSS-kommuner fikk lavere beregnet utgiftsbehov til pleie og omsorg følge av den nye nøkkelen i 2010 og fem ASSS-kommuner fikk høyere.

Kommunevise forskjeller i beregnet utgiftsbehov per innbygger skyldes forskjeller i aldersfordeling, dødelighet, andel psykisk utviklingshemmede, andel ikke-gifte over 67 år og smådrifts- og spredtbygdulempen. Tallene er også korrigert for forskjeller i pensjonsutgifter og arbeidsgiveravgift.

Figur 7 viser at når vi korrejerer med den nye kostnadsnøkkelen i 2010, var ressursbruken innenfor pleie og omsorg størst i Bærum og lavest i Trondheim. Bærum's netto driftsutgifter til pleie og omsorg var om lag 1 860 kroner (15,6 pst) høyere enn beregnet utgiftsbehov per innbygger, mens Trondheims netto driftsutgifter var om lag 1 020 kroner (9,2 pst) per innbygger lavere enn utgiftsbehovet. I 2010 lå ASSS-kommunenes netto driftsutgifter innenfor pleie og omsorg i gjennomsnitt om lag 260 kroner (2,4 pst) over utgiftsbehovet per innbygger. Seks ASSS-kommuner hadde netto driftsutgifter som var høyere enn beregnet utgiftsbehov, mens fire ASSS-kommuner hadde lavere.

Figur 7 Pleie og omsorg. Netto driftsutgifter ekskl avskrivninger. Avvik fra beregnet utgiftsbehov. Kroner per innbygger. 2008, 2009 og 2010



Ved å sammenlikne avvikene i netto driftsutgifter i 2010 etter gammel kostnadsnøkkel med tallene for 2009 får vi frem endringstall fra 2009 til 2010. Vi ser at for ASSS-kommunene samlet gikk netto driftsutgifter opp med om lag 20 kroner per innbygger sammenliknet med utgiftsbehovet. Økningen var størst i Stavanger med om lag 830 kroner per innbygger, mens Drammen hadde størst nedgang med om lag 480 kroner. Fra 2009 til 2010 hadde seks ASSS-kommuner økning i netto driftsutgifter i forhold til utgiftsbehovet, mens fire ASSS-kommuner hadde nedgang.

2.4.1. Oppsummering/helhetsvurdering fra fagnettverk Pleie- og omsorg

I pleie- og omsorgsnettverket er det mye oppmerksomhet om datakvalitet – som er en forutsetning for gode styringsdata, sammenlikninger og analyse internt i kommunene. Mer detaljer om datakvalitet gis i ASSS Hovedrapporten 2011 i kapittelet “God praksis” og “Nærmere om datakvalitet i pleie- og omsorgsnettverket”.

ASSS-kommunene er selvsagt svært opptatt av samhandlingsreformen, både hvordan kommunene skal forberede seg, hvordan tjenester skal organiseres, samhandling med helseforetak og andre kommuner, og ikke minst forholdet mellom de brukerne/tjenestene som allerede i dag inngår i oppgaveporteføljen, og hvordan man skal integrere nye oppgaver og brukere inn i store og komplekse virksomheter. For pleie- og omsorgstjenestene er det særlig håndtering av utskrivningsklare pasienter som får oppmerksomhet.

Samlet sett vurderer KS at flere av nettverkskommunene har gjort mye bra endringsarbeid siste år, og det synes som om flere kommuner har fått klare styringssignaler og tydeligere retning på eget utviklingsarbeid og prioriteringer.

For 2010 vil KS blant annet trekke frem Bergen og Tromsø som de to kommunene som i størst grad har gjennomført endringer ut fra et tydelig oppdrag, og hvor resultatet synes på tjenesteprofilene. Tromsø har som uttalt mål at kommunen skal nærme seg gjennomsnitt ASSS, og dette er selvsagt en god bekreftelse på at ASSS-samarbeidet og nettverket oppleves nyttig og relevant for kommunene.

2.5. Sosialtjenesten

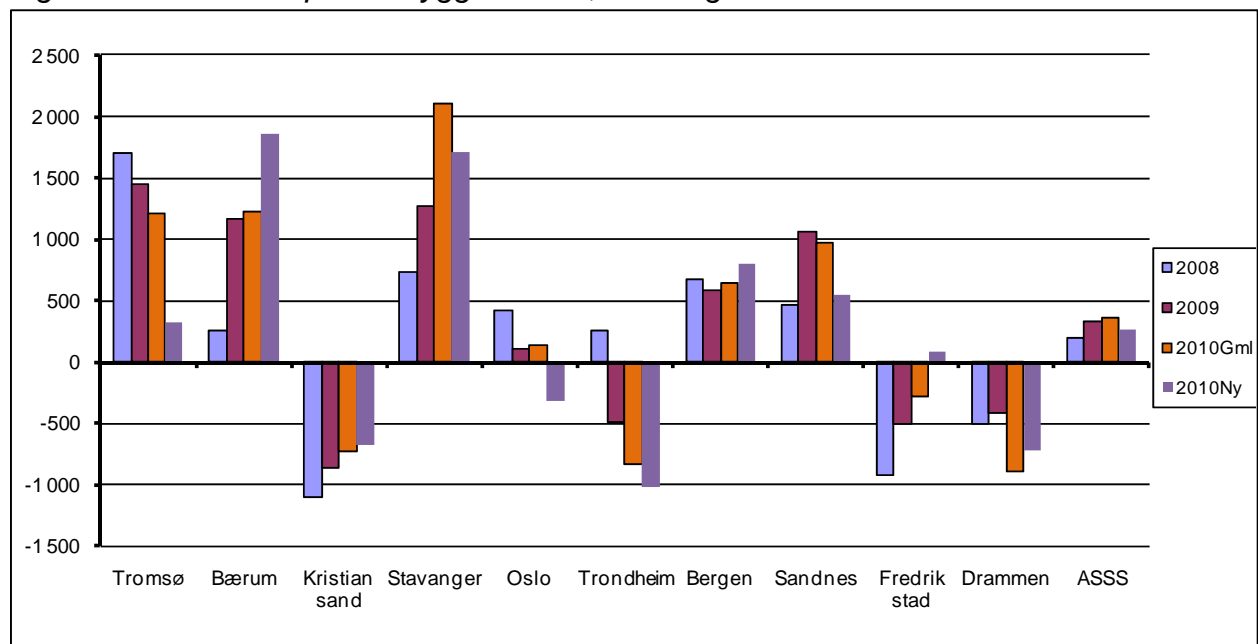
Tallene for sosialtjenesten omfatter KOSTRA-funksjonene råd, veiledning og sosialt forebyggende arbeid, tilbud til personer med rusproblemer, kommunale sysselsettingstiltak, introduksjonsordningen, kvalifiseringsordningen og økonomisk sosialhjelp. I 2010 var netto driftsutgifter til sosialtjenesten i gjennomsnitt 2 270 kroner per innbygger.

Figur 7 viser avvik mellom netto driftsutgifter per innbygger i den enkelte kommune og beregnet utgiftsbehov for den samme kommunen basert på kostnadsnøkkelen i inntektssystemet. For 2010 har vi beregnet avvik både etter gammel og ny kostnadsnøkkel. For ASSS-kommunene samlet var beregnet utgiftsbehov i 2010 etter den nye kostnadsnøkkelen i gjennomsnitt om lag 30 kroner høyere per innbygger enn etter den gamle. Fire ASSS-kommuner fikk høyere beregnet utgiftsbehov til sosialtjenesten som følge av den nye nøkkelen i 2010, mens seks kommuner fikk lavere.

Kommunevise forskjeller i beregnet utgiftsbehov per innbygger skyldes forskjeller i urbanitet, opphopning av skilte/separerte, arbeidsledige og fattige, flyktninger, uføre og andel innbyggere 16 – 66 år. Tallene er også korrigert for forskjeller i pensjonsutgifter og arbeidsgiveravgift.

Figur 8 viser at når vi korrigerer med den nye kostnadsnøkkelen i 2010, var ressursbruken innenfor sosialtjenesten størst i Bergen og lavest i Drammen. Bergens netto driftsutgifter til sosialtjenesten var om lag 340 kroner (13,3 pst) høyere enn beregnet utgiftsbehov per innbygger, mens Drammens netto driftsutgifter var om lag 500 kroner (16,1 pst) per innbygger lavere enn utgiftsbehovet. I 2010 lå ASSS-kommunenes netto driftsutgifter innenfor sosialtjenesten i gjennomsnitt om lag 90 kroner (3,0 pst) under utgiftsbehovet per innbygger. Seks ASSS-kommuner hadde netto driftsutgifter som var lavere enn beregnet utgiftsbehov, mens fire ASSS-kommuner hadde høyere.

Figur 8 Pleie og omsorg. Netto driftsutgifter ekskl avskrivninger. Avvik fra beregnet utgiftsbehov. Kroner per innbygger. 2008, 2009 og 2010



Ved å sammenlikne avvikene i netto driftsutgifter i 2010 etter gammel kostnadsnøkkel med tallene for 2009 får vi frem endringstall fra 2009 til 2010. Vi ser at for ASSS-kommunene samlet gikk netto driftsutgifter ned med om lag 80 kroner per innbygger sammenliknet med utgiftsbehovet. Nedgangen var størst i Trondheim med om lag 250 kroner per innbygger, mens Oslo hadde størst økning med om lag 140 kroner. Fra 2009 til 2010 hadde syv ASSS-kommuner nedgang i netto driftsutgifter i forhold til utgiftsbehovet, mens tre ASSS-kommuner hadde økning.

2.5.1. Oppsummering/helhetsvurdering fra fagnettverk Sosialtjeneste

Prioritering

Bortsett fra Oslo, Stavanger og Drammen har ASSS-kommunene en nedgang i netto driftsutgift til sosialtjenesten pr innbygger 18-66 år 2009-2010. Det samme gjelder netto driftsutgifter til økonomisk sosialhjelp pr innbygger 18-66 år hvor alle bortsett fra Drammen, Sandnes og Stavanger har en nedgang i utgiftene. Nettodriftsutgifter fordelt på funksjonene "råd&veiledning og sosialt forebyggende arbeid", "økonomisk sosialhjelp" og "tilbud til personer med rusproblemer" viser til dels store forskjeller mellom hvordan kommunenes nettoutgifter fordeler seg. På andelen nettoutgifter til "tilbud til ruspersoner" er differanse mellom kommunene på nærmere 15 % .

Dekningsgrader

Andelen mottakere 18-66 år som mottar sosialhjelp varierer betydelig i nettverket. Halvdelen av ASSS-kommunene har en økning i andel av innbyggerne i målgruppen som mottar tjenester. For de tre siste årene under ett har 7 av kommunene hatt en økning i andelen mottakere. Andelen mottakere 18-24, ungdommer som mottar sosialhjelp ift innbyggere 18-66 år varierer også i nettverket. Det er dessuten også stor variasjon mellom de som har en høy andel mottakere 18-24 år, i forhold til alle mottakere av sosialhjelp. Det er stor variasjon kommunene i mellom når vi ser på andel mottakere kvalifiseringsstønning, ulikt tidspunkt for oppstart av program og etablering av NAV kontor er en viktig faktor til forskjeller her.

Produktivitet

7 av ASSS-kommunene har nedgang i brutto driftsutgifter til økonomisk sosialhjelp pr mottaker. Fredrikstad og Trondheim skiller seg ut med en liten vekst i enhetskostnadene. Kommunene synes å ha mye å vinne på full utnyttelse av tiltakporteføljen som følger kvalifiseringsprogrammene. Enhetskostnadene i kommunene vil synke dersom kommunene klarer å redusere antallet brukere på sosialhjelp, øke antallet på KVP og samtidig holde ressursinnsatsen nede.

Sykefravær:

Sykefraværet varierer mellom 7,1 % i Sandnes og 13,2 % i Tromsø, mens snittet for ASSS er 9,7 %. Tallene baserer seg på kommunenes egne innrapporterte tall, og er ikke direkte sammenliknbar med tidligere år da tallene har blitt hentet fra andre kilder. I tillegg vil variasjonen i kommunenes organisering av tjenester, blant annet i forhold til NAV påvirke tallgrunlaget.

2.6. Barnehage

2.6.1. Oppsummering/helhetsvurdering fra fagnettverk barnehage

De fleste kommunene har plasser til alle barn med rettigheter. Samtidig øker antall barn i mange av kommunene. Spesielt i Oslo er økningen stor. En annen utfordring er å kunne gi plass i det området foreldrene ønsker plass. Dette gir fortsatt utfordringer i forhold til å bygge ut nok plasser. Når det gjelder planlegging og utbygging opplever alle kommunene det som en utfordring at private barnehager kan ta inn barn uten rett til plass.

Andelen barn fra språklige og kulturelle minoriteter i barnehage i forhold til innvandrerbarn 1-5 år, ekskl. enkelte land, er 69,4 % i snitt for nettverket. Noe som er ca 4 % høyere enn i 2009. Mange kommuner jobber aktivt for å rekruttere barn i denne gruppen og har særskilte tiltak for oppfølging.

Enhetskostnadene (korr.brutto driftsutg pr korr oppholdstime, ekskl sosiale utgifter, i komm bhg) har økt for åtte av ti kommuner. En kommune har samme nivå som i 2009 og en har lavere enhetskostnader. Nivået varierer fra 35,- til 41,- kroner

Voksenteiteten varierer også en del, og avhenger mye av strukturen på barnehagene og organisering. De fleste kommunene har en noe lavere voksenteitet enn i 2009. Blant de private barnehagene har voksenteiteten økt i fire av kommunene, mens i seks av kommunene har voksenteiteten sunket. Det er store forskjeller i andelen fagpersonell mellom kommunene. Et flertall av kommunene har utfordringer med å rekruttere nok fagpersonell. Hvordan det utvikler seg er noe vanskelig å si da andelen varierer en del fra år til år. Alle kommunene jobber systematisk for å beholde og rekruttere.

Syv av ti kommuner har økt andelen menn i sine barnehager, men andelen er fortsatt lav med et snitt på 11,5 %. ASSS-kommunene har i snitt 2 % lavere sykefravær enn i 2009, og mange har klart å redusere sykefraværet drastisk.

2.7. Kulturtjenester

2.7.1. Oppsummering/helhetsvurdering fra fagnettverk Kultur

Sammenheng mellom ressursinnsats og kvalitet

ASSS har få gode kvalitetsindikatorer på kulturområdet, og derfor er det vanskelig å vurdere kvaliteten. KS har likevel et inntrykk av at kommunene i ASSS har et sterkt ønske om å satse på kultur, og mange kommuner prioriterer kulturområdet høyt i forhold til andre tjenesteområder og eget handlingsrom.

Årets resultater sammenlignet med tidligere år/kartlegginger

Arbeidet mer årets rapport har avdekket ulik praksis i regnskapsføring/-avslutning og rapportering til KOSTRA på en rekke sentrale styringsindikatorer. Eksempel på dette er ulik praksis på føring av momsrefusjon som gir betydelige utslag i netto driftsutgifter mellom kommunene. Ulik praksis på rapportering av elever i kulturskolen skaper usikkerhet om bruksverdien til flere styringsindikatorer, og flere etterlyser en elevdefinisjon fra GSI/SSB som fanger opp utviklingen i kulturskolen og som kommunene kjenner seg igjen i.

Utfordringer for kulturområdet

KS anbefaler en dialog mellom ASSS-kommunene, med egne tjenesteledere og SSB/GSI for å kvalitetssikre og endre regnskapspraksis/-rapporteringsgrunnlaget til KOSTRA i forhold til SSB sin veileder, spesielt på:

- Grunnlaget for å beregne dekningsgraden i kulturskolen. Flere kommuner har gitt tilbakemelding om at de er usikre på om elevgrunnlaget som vises i GSI/KOSTRA er sammenlignbart, da tilbudene i kulturskolene har endret seg mye de siste årene.
- Praksis for føring av utgifter og inntekter til kunstformidling. ASSS bør i samarbeid med Oslo samordne praksis for å avgjøre om avsetning til kunstnerisk utsmykking i nybygg skal føres på kunstformidling.
- Føring av inntekter og utgifter i badeanlegg
- Føringen av momsrefusjoner bør samordnes i ASSS slik at de valgte styringsindikatorene blir mer sammenlignbare.

2.8. Byggesakstjenester

2.8.1. Oppsummering/helhetsvurdering fra fagnettverk for Byggesak

“Sterke og svake” sider ved Byggesakstjenesten

Flere av ASSS-kommunene har siste år kvalitetssikret regnskaps- og rapporteringspraksis til KOSTRA og rettet opp/endret praksis i samsvar med KOSTRA-veilederen. I tillegg har byggesaksnettverket satt i gang et prosjektarbeid der eksterne konsulenter kartlegger kommunenes praksis for regnskapsføring- og rapportering til KOSTRA.

Kommunene i ASSS har i perioden 2008 – 10 gjennomført en målrettet og betydelig satsing på å få ned saksbehandlingstiden for byggesaker. Spesielt Oslo med en reduksjon på 62 %, Bergen og Drammen med 58% og Tromsø med 46 % har lyktes godt med tiltakene som ble satt inn. Oslo og Bergen har også fått ned kostnadsnivået pr byggesak, selv om de fortsatt ligger høyt i nettverket. I ASSS har 7 kommuner full selvkost på byggesaker, og Drammen, Kristiansand og Sandes har et sterkt ønske om å få det raskt.

Resultatene fra medarbeider- og brukerundersøkelser bør brukes mer aktivt i kommunene og på ASSS-arenaen i arbeidet med utviklingen av tjenestene.

Sammenheng mellom ressursinnsats og kvalitet

I nettverket er det flere nivå på beregnet årsverksinnsats og brutto driftsutgifter pr “byggesak”. Høyest ligger Oslo og Bærum, litt lavere ligger Bergen og Trondheim og nest lavest ligger Tromsø, Sandnes og Drammen. Lavest ligger Kristiansand, Fredrikstad og Stavanger. Byggesak har ikke indikator for ressursbruk.

Fredrikstad, Drammen og Kristiansand utfører i liten grad/har prioritert ned lovpålagt tilsyn og ulovlighetsoppfølging. De andre kommunene oppfylder lovens krav, og Stavanger oppgir at de bruker like mye årsverk/ressurser til saksbehandling av byggesaker som til tilsyn med byggesaker.

Kommunene med høyest ressursbruk pr byggesak utfører i tillegg et omfattende “tilsyn”/dokumenttilsyn i hver enkelt byggesak. Stavanger som har lavest ressursbruk pr byggesak, utfører ikke denne type “tilsyn” som en del av saksbehandlingen og har overlatt dette til de som utfører det ordinære tilsynet.

Bærum, Oslo, Stavanger, Bergen, Trondheim og Tromsø har siste år blitt mer effektive med samme produksjon og mindre ressurs/tidsbruk eller større produksjon med samme ressursbruk som tidligere. Fredrikstad, Kristiansand og Sandnes har fått økte kostnader pr byggesak etter flere år med svært høyt antall nye byggesaker pr innbygger.

Sykefraværet i 2010 har gått ned fra 08, men har hatt en økning fra 09.

I ASSS har 8 av 10 kommuner resultat fra medarbeiderundersøkelser de siste 2 år. Bare Drammen og Sandnes har gjennomført sammenlignbare brukerundersøkelser.

Årets resultater sammenlignet med tidligere år/kartlegginger

Styringsindikatorene har blitt mer sammenlignbare etter at kvaliteten på regnskaps- og rapporteringspraksis til KOSTRA har blitt enda bedre siste år.

Saksbehandlingstiden har gått ned selv om nivået antall nye byggesaker har vært stabilt/økt litt fra 08 - 2010. Brutto driftsutgifter pr byggesak har over tid vært stabilt dersom man korrigerer for etterslep og noe ujamnt nivå på antall nye byggesaker fra år til år.

2.9. Eiendomsforvaltning

2.9.1. Oppsummering/helhetsvurdering fra fagnettverk for Eiendomsforvaltning

Korrigerede brutto driftsutgifter per kvadratmeter er et relativt robust nøkkeltall for utgifter til eiendomsforvaltning som registreres i driftsregnskapet. Nøkkeltallet inneholder summen av utgifter til forvaltning, drift og vedlikehold fordelt på antall kvadratmeter innrapporterte formålsbygg.

Kommunene melder om noe variabel kvalitet når det gjelder innrapportering av antall kvadratmeter de første årene (2008 og 2009) men disse tallene er noe mer robuste i 2010. Det kan likevel være noen viktige faktorer som spiller inn, særlig når det gjelder nøkkeltallet som sier noe om dekningsgrad, dvs kvadratmeter formålsbygg per innbygger: Her kan kommuner som har utstrakt kjøp av tjenester fra private kunne ha et lavere antall kvadratmeter enn kommuner som produserer og leverer alle tjenester selv. Et eksempel er Bergen kommune, som kjøper institusjonstjenester av private og der kvadratmeter institusjon ikke er med i samlet rapportering.

I dette nettverket er det vanskelig å si noe om kvalitet i forhold til ressursinnsats, ettersom det er mangel på kvalitetsindikatorer.

Sykefravær er regnet som en kvalitetsindikator, og er viktigst å bruke for sammenligning over tid i egen kommune. Denne indikatoren vil nemlig variere sterkt mellom kommuner avhengig av hvor stor andel egne ansatte man har. Forskjellen vil spesielt være stor mellom kommuner som har egne ansatte vaktmestere og renholdere og de som kjøper denne tjenesten av private aktører. Uansett er det viktig at kommunene jobber aktivt med å redusere sykefraværet i egen kommune

En annen kvalitetsindikator som nettverket ønsker å finne en sammenlignbar størrelse på er gjennomsnittlig tilstandsvurdering av hver enkelt kommunes eiendommer. Per i dag jobber en gruppe i nettverket med å finne frem til et minste felles multiplum for alle kommunene på dette. Å kartlegge tilstand etter NS på samtlige, eller et utvalg bygningselementer i alle kommunens bygninger er en relativt krevende og kostbar jobb og dette er naturlig nok årsaken til at man må bruke noe tid på å finne en "god nok" løsning på dette. Mange av kommunene har allerede et system for kartlegging, men ikke nødvendigvis etter samme metode. Dette er derfor et utviklingsområde i nettverket.

Generelt arbeides det fortsatt med kvalitet på innrapporterte data og som enkeltområde innen eiendomsforvaltning, ser det ut til at energieffektivisering er det området som har stor oppmerksomhet hos samtlige kommuner.

3. Befolkningsprognoser og fremtidig utvikling i utgiftsbehov

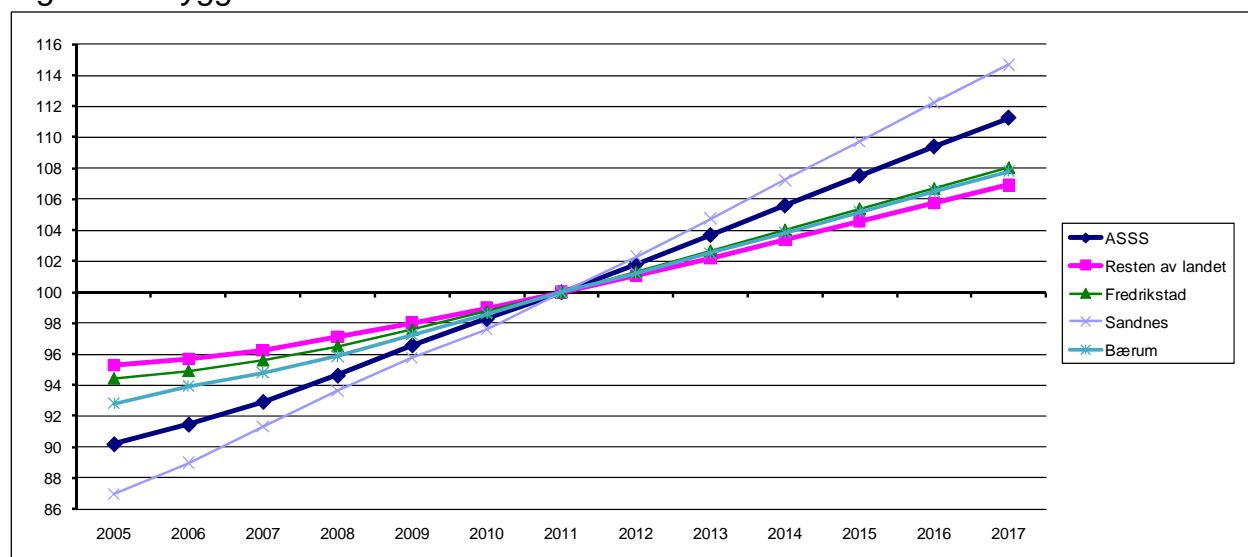
3.1. Befolkningsutvikling og prognoser

Beregningene i dette kapitlet bygger på SSBs befolkningsfremskrivning i juni 2011 MMMM-alternativet.

Vi ser av figur 9 at det forventes klart sterkere befolkningsvekst frem mot 2017 i ASSS-kommunene enn i resten av landet. I ASSS-kommunene forventes det en befolkningsvekst på 11 prosent frem til 2017, mens det i resten av landet forventes en vekst på 7 prosent. Av ASSS-kommunene er det Sandnes som har størst forventet befolkningsvekst med

14 ½ prosent og Bærum og Fredrikstad som har lavest med 8 prosent.

Figur 9 Innbyggere i alt



Også i perioden fra 2005 til 2011 har befolkningsveksten vært klart høyere i ASSS-kommunene enn i resten av landet. I 2005 var innbyggertallet i ASSS-kommunene 10 prosent lavere enn i 2010, mens antall innbyggere i resten av landet var 4 ½ prosent lavere. Av ASSS-kommunene var det Sandnes som hadde høyest vekst fra 2005 til 2011 og Fredrikstad som hadde lavest. I Sandnes var innbyggertallet i 2005 13 prosent lavere enn i 2011, mens i Fredrikstad var innbyggertallet 5 ½ prosent lavere.

ASSS-kommunene kan frem mot 2017 forvente en klart sterkere vekst i antall innbyggere

0 – 5 år enn kommunene i resten av landet. I ASSS-kommunene forventes det en vekst i innbyggere 0 – 5 år på 14 prosent frem til 2017, mens det i resten av landet forventes en vekst på 8 prosent. Av ASSS-kommunene er det Stavanger som har størst forventet befolkningsvekst i aldersgruppen med 22 prosent og Bærum som har lavest med 3 ½ prosent.

Også antall innbyggere 6 – 15 år forventes å øke klart sterkere frem mot 2017 i ASSS-kommunene enn i resten av landet. I ASSS-kommunene forventes det en vekst i innbyggere

6 – 15 år på 9 ½ prosent frem til 2017, mens det i resten av landet forventes en økning på

1½ prosent. Av ASSS-kommunene er det Oslo som har størst forventet befolkningsvekst i aldersgruppen med 16 ½ prosent og Tromsø som har lavest med 1 prosent.

Antall innbyggere 67 – 79 år forventes å øke om lag like mye i ASSS-kommunene som i resten av landet. I ASSS-kommunene forventes det en vekst i innbyggere 67 – 79 år på

30 ½ prosent frem til 2017, mens det i resten av landet forventes en vekst på 30 prosent. Av ASSS-kommunene er det Tromsø som har størst forventet befolkningsvekst i aldersgruppen med 43 ½ prosent og Kristiansand som har lavest med en økning på 22 ½ prosent.

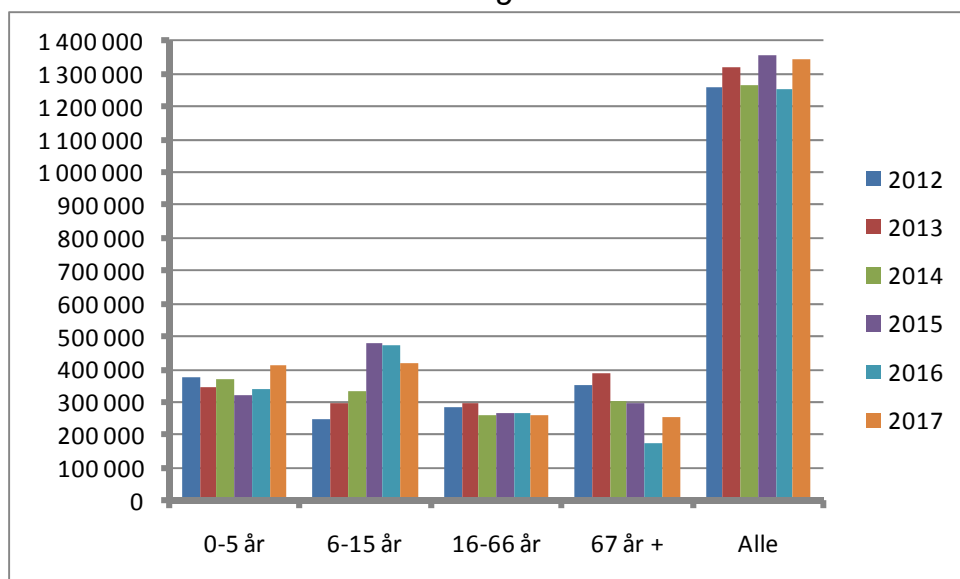
Innbyggere 80 – 89 år forventes å gå mer ned i ASSS-kommunene enn i resten av landet. I ASSS-kommunene forventes det en nedgang i innbyggere 80 – 89 år på 6 ½ prosent frem til 2017, mens det i resten av landet forventes en nedgang på 3 prosent. Av ASSS-kommunene er det Kristiansand som har størst forventet befolkningsvekst i aldersgruppen med 2 ½ prosent og Bærum som har lavest med en forventet nedgang på 13 ½ prosent.

Antall innbyggere 90 år og over forventes å øke noe mindre i ASSS-kommunene enn i resten av landet. I ASSS-kommunene forventes det en økning i antall innbyggere 90 år og over på 11 ½ prosent frem til 2017, mens det i resten av landet forventes en økning på 15 ½ prosent. Av ASSS-kommunene er det Bærum som har størst forventet befolkningsvekst i aldersgruppen med 31 ½ prosent og Oslo som har lavest med 1 ½ prosent.

Frem til 2017 tilsier befolkningsutviklingen at brutto driftsutgifter i ASSS-kommunene må øke med om lag 10 ½ prosent for å kunne videreføre standarder og dekningsgrader fra 2011. Dette er klart mer enn i resten av landet som må ha en økning på 6 prosent.

I tabell 1 har vi anslått hva dette vil utgjøre i 2010-kroner.

Tabell 1 ASSS-kommunene Demografikostnader 1000 kr 2012-2017



Vi ser at i følge disse beregningene vil ASSS-kommunene i gjennomsnitt måtte øke driftsutgiftene med om lag 1 300 mill. kroner årlig for å kunne videreføre tjenestetilbudet på nivå med landsgjennomsnittets standard og dekningsgrader for 2011. Fra 2011 til 2017 innebærer dette en økning i driftsutgiftene på om lag 7 800 mill. kroner, hvorav om lag 2 300 mill. kroner kan henføres til aldersgruppen 6 – 15 år, om lag 2 200 mill. kroner til aldersgruppen 0 – 5 år og om lag 1 800 mill. kroner til aldersgruppen 67 år og over.

Prognosene tilsier at demografikostnadene vil være stabile gjennom perioden. For 2012 er demografikostnadene beregnet til 1 260 mill. kroner, mens kostnadene for 2017 er beregnet til 1 350 mill. kroner. Når det gjelder aldersgruppene 67 år og over forventes det at den årlige veksten i utgiftsbehov vil avta frem mot 2017, mens det forventes økt årlig vekst i utgiftsbehov knyttet til aldersgruppen 6-15 år.

Frem mot 2017 vil ASSS-kommunene, som omfatter 33 prosent av landets befolkning stå for 43 prosent av veksten i utgiftsbehov på landsbasis. Det er klare forskjeller mellom hvordan veksten i utgiftsbehov er sammensatt i ASSS-kommunene og kommunene i resten av landet. Økt utgiftsbehov innenfor grunnskole og barnehager utgjør en klart høyere andel av veksten i utgiftsbehov i ASSS-kommunene enn for kommunene i resten av landet, mens det motsatte er tilfelle for de eldre aldersgruppene. Dette går frem av tabell 2.

Tabell 2 Økning i utgiftsbehov fra 2010 til 2016 fordelt på ASSS-kommunene og resten av landet. Mill kr

	ASSS-kommunene	Resten av landet	Sum
0-5 år	2 156	2 258	4 414
6-15 år	2 251	693	2 944
16-66 år	1 626	1 608	3 233
67-79 år	1 609	4 137	5 745
80-89 år	- 587	- 712	- 1 299
90 år +	745	2 180	2 925
Sum	7 799	10 163	17 962



Postadresse:
Besøksadresse:

Postboks 1378 Vika, 0114 Oslo
Haakon VII's gate 9, 0161 Oslo

Telefon:
Telefaks:

24 13 26 00
22 82 22 22

ks@ks.no
www.ks.no

