

Virksomhetsplan for Kroken sykehjem



2011-2012

Visjon

*Kroken sykehjem skal være en framtidsrettet institusjon
med et helhetlig syn på eldreomsorg*

GOD SERVICE

GOD KOMPETANSE

TILGJENGELIGHET

INNHold:

1. Innledning	3
1.1 Mål ved Kroken sykehjem.....	4
2. Organisering	5
2.1 Organisasjonskart Kroken sykehjem.....	5
2.2 Nøkkeltall.....	5
2.3 Drift.....	6
3. Pasientperspektiv	8
3.1 Status.....	8
3.2 Vurdering.....	8
3.3 Målsetting og tiltak.....	9
4. Pårørende perspektiv	10
4.1 Status.....	10
4.2 Vurdering.....	10
4.3 Målsetting og tiltak.....	10
5. Medarbeiderperspektiv	11
5.1 Status.....	11
5.2 Vurdering.....	11
5.3 Målsetting og tiltak.....	12
6. Økonomiperspektiv	14
6.1 Status.....	14
6.2 Vurdering.....	14
6.3 Målsetting og tiltak.....	14
7. Fag og kompetanse	15
7.1 Status.....	15
7.2 Vurdering.....	15
7.3 Målsetting og tiltak.....	16
8. Nyttige adresser og telefonnummer:.....	17
9. Litteraturliste.....	19

1. Innledning

Virksomhetsplanen skal gi et helhetlig bilde av Kroken sykehjem som organisasjon, og skal være styrende for enheten. Den er utarbeidet på bakgrunn av sykehjemmets visjon og målsetting og skal gjenspeile sykehjemmets fokus og satsningsområder.

Virksomhetsplan skal ha et tydelig pasient, pårørende og medarbeiderperspektiv. Planen gjelder for to år og skal til høring i brukerrådet, HMS-utvalget og hos tillitsvalgte. Den er grunnlaget for års rapportering ved Kroken sykehjem.

Kroken sykehjem har en HMS-handlingsplan, en kompetanseplan for perioden 2010- 2011 og et innarbeidet internkontroll system.

Kroken sykehjem er Utviklingssenter¹, USH, for sykehjem i Troms fylke. Helsedirektoratet vektlegger at utviklingssentrene skal være pådriver for kunnskap og kvalitet. Utviklingssentrene oppfordres til å gjennomføre og være pådriver for utviklingsprosjekter innenfor lokale og nasjonale satsningsområder i samarbeid med aktuelle aktørene i eget fylke.

Utviklingssenter for sykehjem, USH, i Troms samarbeider tett med Utviklingssenter for hjemmetjenester, UHT, i Troms som er knyttet til enhetene Nordøya hjemmetjeneste og Kvaløya hjemmetjeneste i Tromsø kommune. Utviklingssentrene, USHT, Troms har en felles handlingsplan for 2011, der prosjekt og utviklingsarbeid beskrives..

Det har vært en økning av andelen sykehjemsbeboere med komplekse helsetilstander. Omkring 80 % av pasienter i sykehjem har en form for kognitiv svikt /demenssykdom. Kortere liggetid i sykehus medfører at avanserte helserettede og medisinskfaglige oppgaver utføres på Kroken sykehjem. Utøvelse av avansert pleie og behandlingsoppgaver krever helsepersonell med høy faglig kompetanse. Fokus på kvalitet på tjenestetilbudet og høy kompetanse hos ansatte er en utfordring i en kommune med en knapp kommuneøkonomi.

Kroken sykehjem ble bygd i 1987. Sykehjemmet er gammelt og det stilles krav til ombygging og rehabilitering. Sykehjemmet har 76 plasser der kun ni er tilrettelagt for personer med demenssykdom. Sykehjemmet har åtte dobbeltrom.

Styrende dokumenter for denne virksomhetsplan, se egen oversikt på siste side.

Planen har vært til høring hos Brukerrådet, HMS-utvalget og tillitsvalgte ved Kroken sykehjem.

Planen er vedtatt 11.04.11

¹ Undervisningssykehjem har fra 01.01.11 fått tittelen Utviklingssenter for sykehjem. Det finnes utviklingssenter for sykehjem i alle landets fylker. Det foreligger en overordnet strategi 2011-2015 for Utviklingssenter for sykehjem og hjemmetjenester.

*Kroken sykehjem skal være en framtidsrettet institusjon
med et helhetlig syn på eldreomsorg*

med fokus på

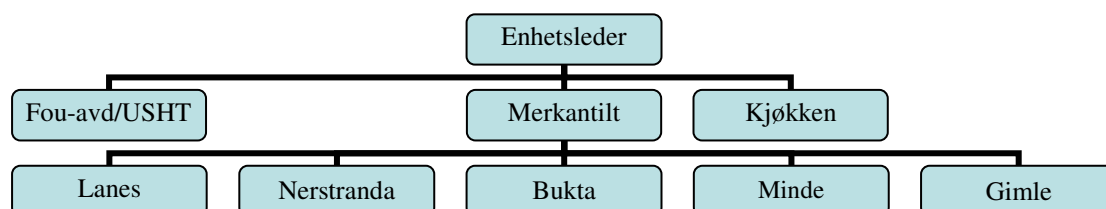
*god service
god kompetanse og tilgjengelighet*

1.1 Mål ved Kroken sykehjem

1. Gi tilbud om fast sykehjemsplass og korttidsplasser.
2. Pasienter på Kroken sykehjem skal få individuelle tilbud ut fra ideologien om personsentrert omsorg. Dette innebærer fokus på identitet ved å gi god omsorg, pleie og behandling ut fra den enkeltes ønsker, ressurser og behov i trygge omgivelser.
3. Utvikle og ivareta et gjensidig samarbeid med pårørende. Pårørende skal føle seg velkommen og oppleve trygghet og trivsel under pasientens opphold.
4. Tilrettelegge et arbeidsmiljø som fremmer fagutvikling, kompetanseheving, samhold, samarbeid og service
5. God økonomistyring med optimal ressursutnyttelse av tildelte midler, der regnskap er lik budsjett.
6. Videreføre og utvikle ”Utviklingscenteret” som konsept, og være en lærende organisasjon hvor det gis rom for faglig utvikling. Tilrettelegge for gode læringsmiljøer og være en pådriver for økt kvalitet på tjenesten.
7. Være oppdatert på ny teknologi og datatekniske hjelpemidler og ta det i bruk, om det bedrer kvaliteten på tjenesten.
8. I vareta og opparbeide godt omdømme.

2. Organisering

2.1 Organisasjonskart Kroken sykehjem



2.2 Nøkkeltall

Ramme:			Årsverk:	Plasser:
Antall pasienter	76	Avd. Lanes, somatisk korttidsavd.	16,12 (15,12+2natt)	18
Antall enkeltrom	60	Avd. Nerstranda, somatisk avd.	16,4 (14,4+2natt)	19
Antall dobbeltrom	8	Avd. Bukta, somatisk avd.	13,25 (11,25+2natt)	15
		Avd. Minde, somatisk avd.	11,38	15
		Avd. Gimle, skjermet enhet	11,05 (9,05+2natt)	9
		Nattsykepleier	2,0	
		Kjøkken	1,4	
		Adm. /merkantil	3	
		Fagutv.spl.	0,5	
		IKT- Rådgiver	0,45	
		Vaktmester	Ikke medregnet	
		Trivsels koordinator (aktivitør)	0,5	
		Renhold	Ikke medregnet	
			Sum:	76
		FoU-avdelingen, USH	2	

2.3 Drift

Kroken sykehjem er resultatenhet ut fra to-nivå modellen i Tromsø kommune. Hver avdeling har tilsatt avdelingsleder og pleiepersonale.

Andre praktiske opplysninger;

- Hver avdeling er tilknyttet sykehjemsleger med fast ukentlig visitt. Sykehjemslegene administreres via allmennlegetjenesten.
- Fysio- og ergoterapitjenesten er tilknyttet Rehabiliteringstjenesten i Tromsø kommune og må søkes individuelt.
- Farmasøyt gjennomfører jevnlig tilsyn og undervisning ved enheten
- Fotpleie tilbys privat.
- Frisør tilbys privat i våre egne lokaler ved enheten
- Tannlegebehandling gis etter behov og er gratis for pasientene. Alle pasienter tilses årlig av tannpleier.
- Renholdspersonell er underlagt enheten Fagrent, som i tillegg til daglig renhold vasker privat tøy til pasienter.
- Kroken sykehjem får varm mat via sentralkjøkkenet på Mortensnes, og annen mat direkte fra leverandør.
- Sykepleiertjenesten ivaretas avdelingsvis. Det er alltid sykepleier tilstede, og fungerer også på tvers av avdelingene med ansvarsvakter.
- Hjemmetjenesten Fastlandet disponerer lokaler i sykehjemmet til drift av dagsenter for sine brukere.
- Kroken sykehjem har vaktmestertjeneste tilknyttet enheten Bygg og Eiendom.
- Kvalitetsutvalget ved Kroken sykehjem ble opprettet i sept -09, og har møter x 1 pr. mnd. Utvalget er et rådgivende organ som skal se til at systemer for kvalitetsarbeid er tilfredsstillende, registrere og håndtere avvik, samt vurdere behov for kvalitetsutvikling.
- I sept.-05 ble Kroken sykehjem sertifisert som Miljøfyrtårn. I okt.-09 ble sykehjemmet resertifisert for en ny tre årsperiode etter å ha oppfylt bransjekrav for sykehjem/generelle bransjekrav. Årlige miljørapporter leveres på Stiftelsen Miljøfyrtårn sitt webbaserte miljørapporteringssystem innen 1.04 hvert år. Dette for å dokumentere miljøstatistikker, gjennomførte tiltak og handlingsplan videre.

Enheten har en egen stilling tilknyttet aktivitet på huset, trivselskoordinator, i 50 % stilling. En stor del av stillinga benyttes til jobbing opp mot frivillighetsarbeid. Frivillig arbeid betyr ubetalt innsats og er en utfyllende, positiv tilførsel til den tjenesten pleiepersonalet utøver.

Kroken sykehjem er Utviklingssenter for sykehjem i Troms. Fou- avdelingen arbeider både innad på sykehjemmet og utadrettet mot Tromsø kommune og Troms fylke².

Kroken sykehjem fysisk utforming

Sykehjemmet ble bygd i 1987, og er bygd etter sykehusmodellen med lange korridorer. Stuene på Bukta/Minde og Nerstranda er trange, og er en del av en korridor der både pleiere, besøkende og andre kommer og går.

Sykehjemmet har 58 langtidsplasser der kun ni er tilrettelagt for personer med demenssykdom på avdeling Gimle. Avdelingene Minde, Bukta og Nerstranda er store somatiske

² Se handlingsplan for 2011 for USHT Troms og nasjonal overordnet strategiplan for 2011-2015.

sykehjemsavdelinger med henholdsvis 15, 15, og 19 plasser. Sykehjemmet burde hatt **37 flere plasser tilrettelagt for personer med demenssykdom**. Den mest hensiktsmessige boform for personer med demenssykdom er små bogrupper med god oversikt over fysisk miljø. Det anbefales seks til åtte personer i hver bogruppe. Dersom 80 % av de som har fast sykehjems plass på Kroken sykehjem har en demenssykdom, burde sykehjemmet hatt 46 slike plasser.

Demensplan 2015 vektlegger en helhetlig plan for å styrke demensomsorgen i Norge og et av satsningsområdene er å bygge ut tilrettelagte botilbud til personer med demenssykdom. Det satses på utbygging og ombygging av blant annet sykehjems plasser. Bygningsmessig står Kroken sykehjem ovenfor store utfordringer, der de fysiske rammene ikke er hensiktsmessig tilpasset dagens brukere. Kroken sykehjem arbeider aktivt med å forbedre de bygningsmessige rammene ift. store avdelinger med små fellesarealer, lite tilrettelagte postkjøkken, lite lagerkapasitet og mangel på kontor.

Forskere ved Nasjonalt kompetansesenter for aldring og helse i Norge anbefaler større grad av differensiering av plasser i institusjon for personer med demenssykdommer. De påpeker at det da vil være mulig å variere pleiefaktoren og sette inn personell i ulike grupper etter behov (Eek & Nygård 1999). Differensiert tilbud innen institusjon er prøvd ut i et fåtall kommuner i Norge. Erfaringer med denne form for organisering er at pasienter slår seg lettere til ro og trives bedre. Tilrettelegging for individuelle og gruppevise miljøtiltak tilpasses i større grad den enkelte pasient (Vatnar 2002).

Kroken sykehjem skal ombygges og målet er at ”nye” Kroken sykehjem skal bli et sykehjem med differensierte plasser tilrettelagt for den enkelte pasient.

3. Pasientperspektiv

3.1 Status

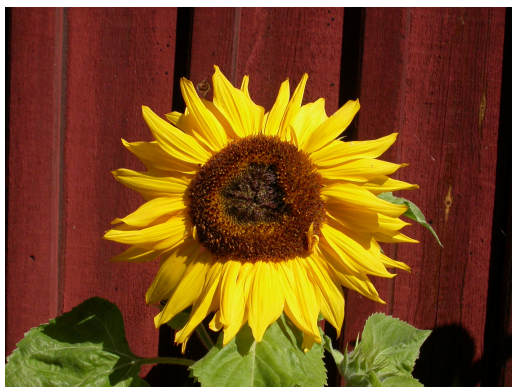
Tromsø kommunes serviceerklæring for langtids -korttidsplass i sykehjem gir informasjon om tjenesten innhold. Det fattes vedtak for opphold i sykehjem for alle brukere ved Kroken sykehjem.

3.2 Vurdering

Det har vært en økning av andelen sykehjemsbeboere med mer komplekse helsetilstander. Vi ser imidlertid at dagens pasienter i sykehjem har mer sammensatte og omfattende pleiebehov enn tidligere. Omkring 80 % av pasienter i sykehjem har en demenssykdom. Kortere liggetid i sykehus medfører at avanserte helserettede og medisin faglige oppgaver utføres på Kroken sykehjem.

På Kroken sykehjem bor mange pasienter med ulike diagnoser på samme avdeling. Funksjonsnivået varierer både fysisk og mentalt. Personer med demenssykdom og personer uten kognitiv svikt har ulike behov. Denne boformen er uegnet for pasienter med demenssykdom, og er med på å skape forvirring og uro (Ruths 2005).

I en kvalitativ studie gjennomført på to sykehjem i Norge av mentalt klare beboere var målet å belyse hvilke faktorer som hadde betydning for trivsel i sykehjem (Bergland & Kirkevold 2006). Faktorer av betydning var å ha et likeverdig forhold til andre, å kunne delta på meningsfulle aktiviteter, mulighet til å komme ut av avdelingen og sykehjemmet, positivt forhold til familien og de fysiske omgivelsene i avdelingen.



3.3 Målsetting og tiltak

Mål:

- *Pasienter på Kroken sykehjem skal få individuelle tilbud ut fra ideologien om personsentrert omsorg. Dette innebærer fokus på identitet ved å gi god omsorg, pleie og behandling ut fra den enkeltes ønsker, ressurser og behov i trygge omgivelser.*

Nøkkelord; autonomi, empati, respekt, kultur,

Tiltak i tjeneste bygger på Kvalitetsforskriften, Rundskriv 13/97.

Satsingsområder de neste to årene er ernæring, trivselstiltak/aktiviteter, lindrende pleie, dokumentasjon.

Tiltak	Ansvarlig	Frist
Informasjonsskriv om Kroken sykehjem gis ved innkomst Skrivet evalueres i 2011	Avdelingsledere	31.12.11
Alle pasienter skal ha variert og tilstrekkelig kosthold og tilpasset hjelp ved måltider. Se egen prosjektbeskrivelse	Avdelingsledere og FoU	31.12.12
Sykehjemmet deltar i prosjektet "Smittevern i sykehjem" for å forebygge infeksjoner hos pasienter	Alle helsearbeidere	31.12.12
Tilstrebe mest mulig normal døgnrytme i forhold til aktivitet og hvile for å opprettholde ADL-funksjoner. Gjennomgang av døgnrytmeplan for avdelingene	Enhetsleder og avdelingsleder og tillitsvalgte	31.12.11
Felles aktiviteter ute og inne gjennomføres på alle avdelinger	Avdelingsleder	
Ansettelse av trivselskoordinator	Enhetsleder	31.05.11
Felles aktiviteter på sykehjemmet, månedlig aktivitetsplan. Smørtorget skal være et naturlig samlingspunkt for pasienter ved Kroken sykehjem. Mer fokus på utemiljø	Trivselskord.	→
Lindrende behandling og en verdig død.	Lege og sykepleiere	
Jevnlig legetilsyn som sikrer kontinuitet i behandlingen	Enhetsleder / eldreoverlege	
Utarbeide og ha oppdatert pleie/tiltaksplan til alle pasienter	Sykepleiere	

Evaluerings:

Tromsø kommune gjennomfører årlige brukerundersøkelser. I stor grad er det pårørende som svarer på denne undersøkelsen.



4. Pårørende perspektiv

4.1 Status

Pårørende består av en stor gruppe mennesker med forskjellige ønsker og behov, som samtidig utgjør en stor ressurs for pasientene. Kroken sykehjem setter stor pris på pårørendes engasjement og tilstedeværelse og ønsker å imøtekomme spesielle ønsker så langt det lar seg gjøre.

For hver pasient skal det opprettes en person som *nærmeste pårørende*, som vil fungere som hovedkontakt tilknyttet pasienten. Hvem dette skal være, avklares innen familien.

Det er utarbeidet en informasjonsfolder for pasient/pårørende – ”Velkommen til Kroken sykehjem”.

Kroken sykehjem har eget Brukerråd. Representantene velges av og blant de pårørende. I tillegg velges to representanter blant de ansatte. Alle velges for to år om gangen. Brukerrådet er blant annet et høringsorgan med mulighet til å påvirke beslutninger tilknyttet enheten.

4.2 Vurdering

Pårørende er en positiv ressurs og sykehjemmet ønsker et godt og gjensidig samarbeid. Vi jobber kontinuerlig med å sikre god dialog med pårørende.

Pårørende oppfordres til deltagelse i tilknytning til ulike aktiviteter sammen med pasientene. Det er ingen fast besøkstid, og i forbindelse med alvorlig sykdom og livets slutt er pårørende velkommen til å oppholde seg i avdelingen hele døgnet.

4.3 Målsetting og tiltak

Mål:

- *Utvikle og ivareta et gjensidig samarbeid med pårørende. Pårørende skal føle seg velkommen og oppleve trygghet og trivsel under pasientens opphold.*

Tiltak, felles	Ansvarlig	Frist
Gjennomføre felles pårørende møter 1 x pr. år (høst) m/ informasjon om Kroken sykehjem	Enhetsleder/Avd.leder	→
Gjennomføre møte i Brukerrådet 4 x pr. år	Enhetsleder/stedfortr.	→
Rekruttere flere frivillige	Trivselskoordinator/aktivitør	→
Hver avd. arrangerer min. 1 x fest pr. år for pasienter i samarbeid med pårørende.	Avd. leder/ Ansatte/ Pårørende	
Avdelingsvis:		
Avholde pårørendesamtale innen 1 mnd etter inntak av ny pasient	Ansv.Spl./prim.kontakt/ Avd.leder	→
Vurdere pårørendesamtale 1 x pr. år	Ansv.Spl./prim.kontakt/ Avd.leder	→
Gjennomføre felles pårørendemøte 1 x pr. avd. (vår)	Avdelingsleder	

5. Medarbeiderperspektiv

5.1 Status

Kroken sykehjem har mange erfarne og dyktige medarbeidere i alle aldre, flere av dem har jobbet ved enheten i mange år. Arbeidsstokken i pleien består av sykepleiere, hjelpepleiere, omsorgsarbeidere, helsefagarbeidere og pleiemedhjelpere uten helsefaglig utdanning. I tillegg har vi kjøkkenpersonal, trivselskoordinator og merkantilt personale. Kroken sykehjem er Utviklingssenter for sykehjem Troms og har derfor egen Fag- og Utviklingsavdeling (FoU-avdeling) som tilrettelegger for fag- og prosjektutvikling.

Hjelpepleiere/omsorgsarbeidere/helsefagarbeidere har forholdsvis høy gjennomsnittsalder. Det vil om få år medføre utfordringer i forhold til rekruttering. Flere av sykepleiere har spesialutdanning, blant annet innen psykiatri, demens og eldreomsorg. Høsten 2010 var sykepleierdekningen lav, rekruttering og stabilisering av denne faggruppen må prioriteres i 2011. Det blir en viktig oppgave å definere arbeidsoppgaver /spesialfunksjon for sykepleiere og de andre yrkesgruppene på sykehjemmet i året som kommer.

Kroken sykehjem arbeider aktivt med Helse- Miljø og Sikkerhetsarbeid. Kroken sykehjem har et godt tillitsvalgtapparat og verneombud /ryggombud. Arbeidsmiljøkartlegging gjennomføres hvert år i regi Tromsø kommune. Kroken sykehjem er en Inkluderende Arbeidslivs (IA) – bedrift og det jobbes kontinuerlig med å fremme arbeidsmiljøet og forebygge sykefravær. Døgnkontinuerlig drift gir spesielt utfordringer på kveld, natt og i helg i henhold til å sikre en forsvarlig drift. I en intern kartlegging fra 2008 peker de ansatte på opplevelsen av en for lav grunnbemanning. Dette er fortsatt en utfordring.

5.2 Vurdering

Den interne kartleggingen i 2008 "*hvor trykker skoen*" viser at Kroken sykehjem har et godt arbeidsmiljø som kjennetegnes av trivelige kollegaer med omsorg og respekt for hverandre. Stabilitet og trygghet i personalgruppa gir erfarne og dyktige medarbeidere. For å beholde fagfolk og rekruttere flere medarbeidere må fokuset i 2011/2012 rettes mot å organisere arbeidet ut fra riktig bruk av fagkompetanse. Funksjonsbeskrivelser til alle faggrupper skal evalueres. Fokusområder er tilrettelegging for fagutvikling, veiledning og kvalitetssikring av tjenesten. I planperioden må det utredes om uønsket deltid kan reduseres.

Med bakgrunn i den kommunale helse- og omsorgstjenestens personellutfordringer er det utarbeidet en kompetanse- og rekrutteringsplan, Kompetanseløftet, som er en del av Omsorgsplan 2015 i St. meld. nr. 25. For å øke rekrutteringen og holde på arbeidskraften vil satsingsområder også være å tilrettelegge for grunnutdanning for sykepleiere, helsefagarbeidere og andre helsefag, i tillegg til etter- og videreutdanning innen eldreomsorg og psykiatri. All utdannelse vurderes opp mot behov og driften på Kroken sykehjem. For å øke interesse og kunnskap til ungdom om eldre i sykehjem må et fast samarbeid med grunnskoler i nærmiljøet overveies.

Medarbeiderundersøkelse gjennomføres hver høst.

Trivselskapende tiltak som kan fremme samhold, engasjement og helse er også sentralt for å ivareta et godt arbeidsmiljø.



5.3 Målsetting og tiltak

Mål:

- *Et arbeidsmiljø som fremmer fagutvikling, kompetanseheving, samhold, samarbeid og service*

Tiltak	Ansvarlig	Frist
Alle nyansatte skal gjennomføre introduksjonsprogram og sjekklister skal i personalmappen	Avd. leder	→
Tilby medarbeidersamtaler til alle fast ansatte	Avd. leder	→
Tilby medarbeidersamtaler til avd.ledere og administrativt pers	Enhetsleder	→
Gjennomføre avdelingsvis personalmøter min x 6 pr år	Avd. leder	→
Hver avd. skal ha et verneombud /ryggombud	Enhetsleder/Avd.leder	→
Sikre et aktivt HMS arbeid som er integrert i daglig drift HMS utvalg møtes min. x 8 pr. år	Enhetsleder	→
Kvalitetsutvalget – rådgivende organ i forhold til kvalitet Møte ca 1 g pr måned	Fagutviklingssykepleier	→
Arbeidsmiljøkartlegging x1 pr. år Evaluering gjennomføres og tiltaksplan utarbeides årlig	Enhetsleder/ HMS	Høsten 2011
Gjennomføre trivselstiltak for alle ansatte x 2 pr. år	Admkons/enhetsleder	→
Følge opp sykemeldte iht. retningslinjer	Avd. leder/ Admkons /	→
Tilrettelegge/organisere arbeidet i avdelingen ut fra riktig bruk av fagkompetanse. Utrede omarbeidet turnus/uønsket deltid. Det skal gjennomføres funksjonsbeskrivelse til alle yrkesgrupper.	Enhetsleder /Avd.leder	→
Årlig vurdering av ansatte som skal oppfordres til grunn- og videreutdanning	Avd.leder / fagutviklingsspl	
Ta ansvar for eget bidrag til et godt arbeidsmiljø som ivaretar og rekrutterer dyktige fagfolk - "Omdømme"	Alle	→
Andre miljøtiltak for å styrke samholdet: Felles trim , Bruk av trimrommet / Felles toppturer/ Sangkor /revy, quiz - konkurranser,	Adm konsulenten/avd.ledere/enhetsleder	→



6. Økonomiperspektiv

6.1 Status

Kroken sykehjem utarbeider årlig et periodisert budsjett, som følges opp gjennom ulike fora:

- Månedrappoterering (sykefravær, avvik fra budsjett, evt. ekstraordinære kostnadsdrivere, osv)
- Rapportering på økonomi x 8 pr. år.
- Månedlige rapporteringer gjøres kjent og gjennomgås internt på enheten med avd. ledere og HMS
- Konteringslister gjennomgås månedlig av avd. ledere.

Dersom det viser avvik mellom budsjett og regnskap, blir dette analysert og vurdert kontinuerlig av enhetsleder. Tiltak utarbeides og meldes til kommunens økonomiansvarlig for Pleie- og omsorgsektoren.

Avd. lederne attesterer fakturaer som vedrører den enkelte avdeling.

6.2 Vurdering

Kroken sykehjem har rimelig god oversikt over eget forbruk, men det vil alltid være usikkerhetsmomenter ved driften som vil kunne påvirke økonomien i stor eller mindre grad. Det kan være endringer ift. sykefravær, tilgang av arbeidskraft, omorganiseringsprosesser, pasientrettede utfordringer, osv.

Det er en konstant utfordring å forvalte ressurser på en best og mest hensiktsmessig måte som gir størst nytteverdi for pasienter og ansatte.

6.3 Målsetting og tiltak

Mål:

- *God økonomistyring med optimal ressursutnyttelse av tildelte midler, der regnskap er lik budsjett.*

Tiltak	Ansvarlig	Frist
Månedlig arbeid og vedtak av budsjett med avd. ledere	Enhetsleder	
Månedlig budsjett oppfølging med avd. ledere i forkant av rapportering sentralt	Enhetsleder/øk. Kons.	→
Gjennomgå regelmessig budsjett og regnskapstall på personalmøter for å gi oversikt og forutsigbarhet	Avd. leder	→
Oppfølging av avd. leder ift. økonomiarbeid og behov for opplæring	Enhetsleder/øk. kons	→
Gjennomgang registrering IPLOS kontinuerlig	Avd. leder/ansv.spl	

7. Fag og kompetanse

7.1 Status

Kroken sykehjem er Utviklingscenteret for sykehjem i Troms. Utviklingscenteret har som hovedoppgave å stimulere til fag- og tjenesteutvikling, kompetanseheving hos ansatte samt videreutvikle gode læringsmiljøer. Å være en god læringsarena for elever / studenter vil være viktig for rekruttering av fagpersonell. Utviklingscenteret skal ha en pådriverrolle for kunnskap og kvalitet i sykehjem i Troms fylke. FoU-avdelingen på Kroken sykehjem har to stillingshjemler som arbeider for å utvikle og implementere ny kunnskap, fagutvikling og gode læringsarenaer. Dette skal gi overførbare modeller til andre sykehjem / eldre institusjoner i Troms fylke.

Kroken sykehjem har fagutviklingssykepleier i 50% stilling, som jobber ift. studenter / elever, IK- rutiner, fagutvikling og internundervisning. Sykehjemmet har også en stilling som IT-Rådgiver i 45% stilling som spesielt arbeider med opplæring / kvalitetssikring ift. elektronisk pasientjournal, EPJ. Disse to stillingene samarbeider nært med de to stillingene i FoU-avdelingen som arbeider spesielt med oppgaver knyttet til Utviklingscenterets oppdrag fra Helsedirektoratet.

7.2 Vurdering

Kroken sykehjem vektlegger å jobbe systematisk med fag- og kompetanseutvikling. Det utarbeides felles *kurs / opplæringsplan og møteplan* hvert halvår. Disse er tilgjengelig på alle avdelinger, samt på data: fellesområdet - Kroken sykehjem – egen mappe for *Internundervisning/Kurs*. Kroken sykehjem har utarbeidet en Kompetanseplan for 2010-2011. Planen inneholder beskrivelse av kompetanseprogram som er utviklet og pågår ved enheten. Kompetanseplanen revideres annet hvert år og justeres i tillegg jevnlig.

Målet vårt er å jobbe mot ”kompetansetrekanten” beskrevet av Greta Marie Skau 2008 i boka ”Gode fagfolk vokser”. Hun bruker kompetansetrekanten som modell for yrkesprofesjonalitet. I denne inngår teoretisk kunnskap, praktiske ferdigheter og personlig kompetanse innen yrket. Personlig kompetanse omhandler den vi er som person, både for oss selv og i samspillet med andre, og tar lengst tid til å utvikle. Refleksjon over egen praksis, samt og styrke den etiske kompetansen er derfor viktig for god fagutøvelse.

Læringsbehovet er konstant innen helsesektoren og er nødvendig for at våre pasienter skal motta faglig god helsehjelp. Kroken sykehjem arbeider aktivt med å løfte frem og synliggjøre alt av fag- og kompetanseutviklingstiltak som skjer ved enheten.

Det må gis rom for fagutvikling, refleksjon og veiledning i det daglige arbeidet. Avdelingene må kontinuerlig melde ønsker vedrørende kompetansebehov og utviklingstiltak til fagutviklingssykepleier og FoU- avdelingen.

De neste to årene vil personalet spesielt ha fokus på EPJ og dokumentasjon, Lindrende pleie, Ernæring, Samtykke kompetanse og vedtak ift Pasient rettighetsloven, Endret atferd hos pasienter med demensdiagnose, Infeksjonskontroll og etisk refleksjon.

7.3 Målsetting og tiltak

Mål:

- Videreføre og utvikle "Utviklingscenteret" som konsept, og være en lærende organisasjon hvor det gis rom for faglig utvikling. Tilrettelegge for gode læringsmiljøer og være en pådriver for økt kvalitet på tjenesten.

Tiltak	Ansvarlig	Frist
Bruke Kompetanseplanen aktivt (Rev annet hvert år – neste gang høst 2011)	FoU-avd / fagutvspl avdelingsledere	Høst 2011
Internundervisning planlegges fast vår/høst Lunchundervisning mandager.	Fagutvspl / FoU-avd	→
Danne ressursgrupper / utdanne ressurspersoner for å sikre kompetanse på følgende fagområder; planlegges og igangsettes: • "Lindrende pleie" • "Ernæring" • "Dokumentasjon" • Smittevern <i>ARBEID I RESSURSGRUPPER MÅ SYNLIGGJØRES I AVDELINGENES ARBEIDSPLANER- RUTINE</i>	FoU-avd / fagutvspl Avdelingsledere	2011
Læringsarena, veiledningskompetanse til praksisveiledere utredes og planlegges	Fou-avd/fagutvspl	Vår 2011
Foregangssykehjem i Tromsø for Elektronisk pasientjournal – utvikles og tilrettelegges	IKT- rådgiver	2011
Kontinuerlig oppdatering av IK- system – (Venter på Kvalitetslosen)	Fagutvspl./Kvalitetsutvalget	→
Gjennomføre sykepleiermøter hver 6. uke	Fagutvspl/Spl./avd./ enhetsleder	→
Forflytning - Bruk av hjelpemidler X 2 per år	Avdelingsleder / verne/ryggomb.	→
Gjennomføre årlig kurs for ferievikarer og pleieassistenter i juni mnd.	Fagutviklingsspl/ Fou	Juni 11
Oppdatere ansatt WEBB fortløpende ("raketten" på skrivebordet)	Den enkelte ansatte	→
Eksterne kurs prioriteres i forhold til nytteverdi og prioriterte fagemner	Enhetsleder / avdleder/ FoU- avd	→

8. Nyttige adresser og telefonnummer:

Kroken sykehjem
Jadeveien 69
9022 Krokeldalen
Tlf: 77791300

Resultatenhetsleder:
Jan- Erik Risvik
Tlf: 77791322

Fou-avdelingen:
Toril B. Mobakken (leder)
Tlf: 77791304

Kirsti Hagen (fagutviklingssykepleier)
Tlf: 77791311

Fagutviklingssykepleier:
Wenche Hansen
Tlf: 77791305

IKT- Rådgiver:
Hege Elstad
Tlf: 77791350 / 47455877

Avd.leder Gimle:
Anne M. Sørensen
Tlf: 77791310

Avd.leder Lanes:
Tone Granberg
Tlf: 77791307

Avd.leder Nerstanda:
Britt Ballovarre
Tlf: 77791318

Avd.leder Bukta:
Mari Vårtun
Tlf: 77791308

Avd.leder Minde:
Elisabeth Meløy
Tlf: 77791309

Kjøkken:
Björg Olsen
Tlf: 77791314

HMS:

Resultatenhetsleder Jan-Erik Risvik, stedfortreder Anne Sørensen
Avdelingsleder Tone Granberg, Lanes
Verneombud Annbjørg Berglund, Lanes
Tillitsvalgt Fagforbundet Solveig Hasselberg, Lanes
Tillitsvalgt Sykepleierforbundet, Per-Tore Andersen, Lanes
Avdelingsleder Britt Ballovarre, Nerstranda
Verneombud Carina Steffensen, Nerstranda
Tillitsvalgt Delta Selma Andersen, Nerstranda
Avdelingsleder Mari Vårtun, Bukta
Verneombud Marita Nilssen, Bukta
Avdelingsleder Elisabeth Meløy, Minde
Verneombud Bente Dahl, Minde
Tillitsvalgt Fagforbundet Kirsti Larsen, Minde
Avdelingsleder Anne Sørensen, Gimle
Verneombud Else Andreassen, Gimle
Verneombud Bjørg Olsen, kjøkken

Tillitsvalgte:

Delta	Selma Andersen
Fagforbundet	Solveig Hasselberg og Kirsti Larsen
Norsk sykepleierforbund	Per-Tore Andersen

Oppdatert: 11.04.11

9. Litteraturliste

- Fylkesmannen i Troms (2010). *Veileder for kommunal kompetanseplanlegging i helse- og omsorgstjenestene*. Tromsø.
- Helsedirektoratet (2010). *Utvikling gjennom kunnskap. Utviklingssenter for sykehjem og hjemmetjenester – en nasjonal satsing. Overordnet strategi for 2011-2015*. Oslo: Helsedirektoratet.
- Helse- og omsorgsdepartementet (1999). Lov av 1999-07-02 nr.64: *Lov om helsepersonell m.v. Helsepersonelloven*.
- Helse- og omsorgsdepartementet (1999). Lov av 1999-07-02 nr. 63: *Lov om pasientrettigheter (pasientrettighetsloven)*. <http://www.lovdatab.no/cgi-wift/wiftldrens/?urs/www/lovdata/all/hl-19990702-063.html>
- Helse- og omsorgsdepartementet (2005-2006). Omsorgsplan 2015 - St. meld. nr. 25 – *Mestring, muligheter og mening - framtidens omsorgsutfordringer* Oslo.
- Helse- og omsorgsdepartementet. (2007) *Demensplan 2015 "Den gode dagen"* Delplan til Omsorgsplan 2015. Oslo: Helse- og omsorgsdepartementet.
- Helse- og omsorgsdepartementet (2008-2009). Samhandlingsreformen – St. meld. nr. 47 – *Rett behandling – på rett sted – til rett tid*. Oslo.
- Kroken sykehjem: *Velkommen til Kroken sykehjem "Et godt sted å være, mye å lære"* Informasjonsfolder til pasienter og pårørende (Rev.2005).
- Skau, Greta Marie (2008): *"Gode fagfolk vokser"*. Oslo: Cappelen Akademisk forlag.
- Sosial- og helsedepartementet (01/2002) *Sykehjemmenes rolle og funksjoner i fremtidens pleie- og omsorgstjenester - analyse av alders- og sykehjemsfunksjoner*.
- Sosial og helse- direktoratet (08/2007) *Glemsk, men ikke glemt!* Rapport IS-1486. Oslo: Sosial og helse- direktoratet.
- Sosial- og helsedepartementet. (31.12.90) *Forskrifter om somatiske sykehjem og boform for heldøgns omsorg og pleie*. Rundskriv I-63/90.
- Verdighetsgarantiforskriften 1.01.11 <http://nis3.kf-infoserie.no/lovtjek.aspx?ddh8aHhn4DCaMDDRi%2f9f5rkQW1XZgTf>
- Westerberg, T. H. (2010) *Tilrettelagte boligtilbud for personer med demens. Nasjonal kartlegging 2008*. Tønsberg: Aldring og helse.