

Tromsø Kommune, Troms Fylkeskommune og Statens vegvesen

Transportnett Tromsø

Prosjektbeskrivelse

03.10.2013

Innhold

1	Bakgrunn for prosjektet – overordnede rammer.....	2
1.1	Avgrensning av arbeidet.....	2
1.2	Mål og krav til tiltakene i prosjektet	3
1.3	Resultatmål for prosjektet.....	4
2	Organisering og styring.....	6
2.1	Organisering av prosjektet	6
2.2	Styring av prosjektarbeidet	8
3	Delprosjektene	9
3.1	Delprosjekt – Kommunedelplan for ny Tverrforbindelse og ny forbindelse til Kvaløya	9
3.2	Sykkelnett	10
3.3	Gåstrategi	10
3.4	Trafikksikkerhet	11
3.5	Miljø.....	11
3.6	Transportplan for kommunalt vegnett.....	12
3.7	Parkeringsplan	12
3.8	Kollektivtransport.....	13
3.9	Andre viktige prosjekt	14
4	Økonomi og finansiering	15
4.1	Finansiering av arbeidet	15
4.2	Langtidsbudsjett for prosjektarbeidet.....	15
4.3	Årsavtale for 2013	16
4.4	Årsavtale for 2014	17
4.5	Årsavtale for 2015	17
4.6	Årsavtale for 2016	17
5	Framdriftsplan	18
	Vedlegg.....	19

1 Bakgrunn for prosjektet – overordnede rammer

1.1 Avgrensning av arbeidet

Bakgrunn for prosjektet er konseptutredningen for transportsystemet i Tromsø «Vegvalg Tromsø» som ble lagt fram i oktober 2010. Etter en høringsrunde i Tromsø kommune og Troms fylkeskommune ble utredningen sendt til eksterne konsulenter til kvalitetssikring (KS1).

Med grunnlag i forliggende materiale (konseptvalgutredningen, høringsuttalelsene og KS1-vurderingen) behandlet regjeringen saken.

I brev av 09.12.2011 uttaler Samferdselsdepartementet følgende:

«Konklusjonen er at videre planlegging av transportsystemet i Tromsø skal ta utgangspunkt i KUVens konsept 3 Kombinasjonskonseptet. Dette innebærer bl.a. prioritering av planlegging for styrket kollektivtrafikk, parkeringsrestriksjoner, tiltak for gående og syklende samt oppgradering av gatemiljø i sentrum og av de mest belastede vegene. I tillegg kommer planlegging av tunnel Breivika – Langnes.

Prioritering av statlige tiltak vil bli vurdert i arbeidet med NTP 2014 – 2023.

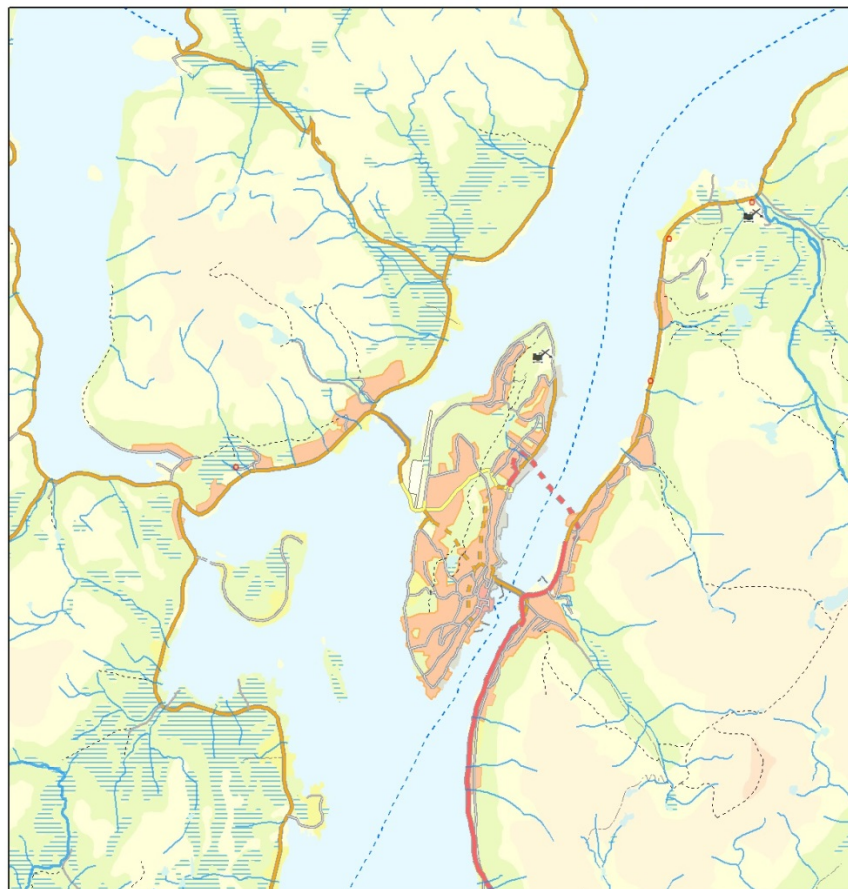
Departementet ber om at Statens vegvesen følger opp saken i nært samarbeid med Troms fylkeskommune og Tromsø kommune.»

Dette prosjektarbeidet er oppfølging av bestillingen fra Samferdselsdepartementet.

Tromsø kommune består av store areal og har foruten bykjerne, spredte bosetninger. For å oppnå et målrettet arbeid i prosjektet «Transportnett Tromsø» ansees det som viktig å definere den geografiske avgrensning av prosjektet.

Prosjektet «Transportnett Tromsø» avgrenses i samsvar med den geografiske avgrensningen som ble besluttet for KVVU – Vegvalg Tromsø.

Den geografiske avgrensningen i KVVU – Vegvalg Tromsø er knyttet til byområdet. Det anbefales at den samme avgrensningen legges til grunn i arbeidet med Transportnett Tromsø.



1.2 Mål og krav til tiltakene i prosjektet

Målformulering var en viktig del av arbeidet med konseptvalgutredningen.

Etter at konseptvalgutredningen forelå har de fleste partiene på Stortinget inngått miljøforliket. I dette forliket ligger det klare mål for framtidig transport i byene. I «Meld.St.26 (2012-2013) Nasjonal transportplan 2014-2023» omtales i kapittel 9 regjeringens politikk for utvikling av transporten i byområdene. Ordningen med «bymiljøavtaler» innføres i meldingen, og Tromsø er eneste byen i region nord som ligger an til å kunne inngå en slik avtale.

Dette prosjektarbeidet har en målsetting om å oppfylle målene i klimaforliket samt å kunne legge grunnlag for inngåelse av bymiljøavtale.

Mål- og kravformuleringen i konsekvensutredningen for transportsystemet i Tromsø var følgende:

Samfunns- og effektmål	
	Fremtidig transportsystem skal i 2030 håndtere transporttetterspørselen på en mer miljøvennlig måte.
Effektmål	
1.	Halvparten av alle reiser skal i 2030 foregå med miljøvennlige transportformer: 1. 20 % kollektiv 2. 30 % gang/sykkel
2.	Muligheten for sikker sykling på sammenhengende sykkelvegnett i hastighet opp til 25-30 km/t.
3.	Reisetid for kollektiv skal reduseres med 20 % på viktige ruter (Sentrum, Breivika og Giæverbukta)
4.	Gjennomsnittlig kjøretid for gods- og varetransport mellom viktige logistikk-knutepunkter på hovedvegnettet (E8 og Rv 862) skal være minst like god som i dag

Samfunns- og effektmål fra KVVU – Vegvalg Tromsø (2010)

Krav	
1.	Antall drepte og hardt skadde skal reduseres med 10 % i forhold til gjennomsnitt for 2004 – 2008. (NTP 2010 -19 har som mål å redusere antall drepte og hardt skadde med minst en tredel innen 2020. I NTP inngår flere satsningsområder. Kravet i KVVU er derfor redusert i forhold til NTP).
2.	Transportnett skal legge til rette for fortsatt konsentrert byutvikling. Kollektivtilbud/gang – og sykkelvegnett skal være godt utbygd i tilknytning til større boligområder.
3.	Utvikling av transportnett skal ikke føre til økte barrierer eller redusere byens parker og grøntområder.
4.	Tilgjengelighet for personreiser til/fra regionale funksjoner (eks. flyplass, passasjerhavn, UNN, UiT) som i dag.
5.	Utslipp knyttet til transport skal reduseres i forhold til dagens nivå.

Krav avledet av behov fra KVVU – Vegvalg Tromsø (2010)

1.3 Resultatmål for prosjektet

Resultatet fra arbeidet skal være innspill til vegvesenets arbeid med NTP for perioden 2018-2026. Dette betinger følgende delmål:

- Plangrunnlag og saksdokumenter foreligger innen august 2015
- Kommunale og fylkeskommunale vedtak innen desember 2015

Med tilstrekkelig plangrunnlag antas:

- For investeringer i vegtiltak på aksene Breivika – Giæverbukta – flyplassen og ny forbindelse til Kvaløya skal det foreligge avklaringer på kommunedelplannivå slik at regulering av enkelttiltak skal kunne settes i verk.

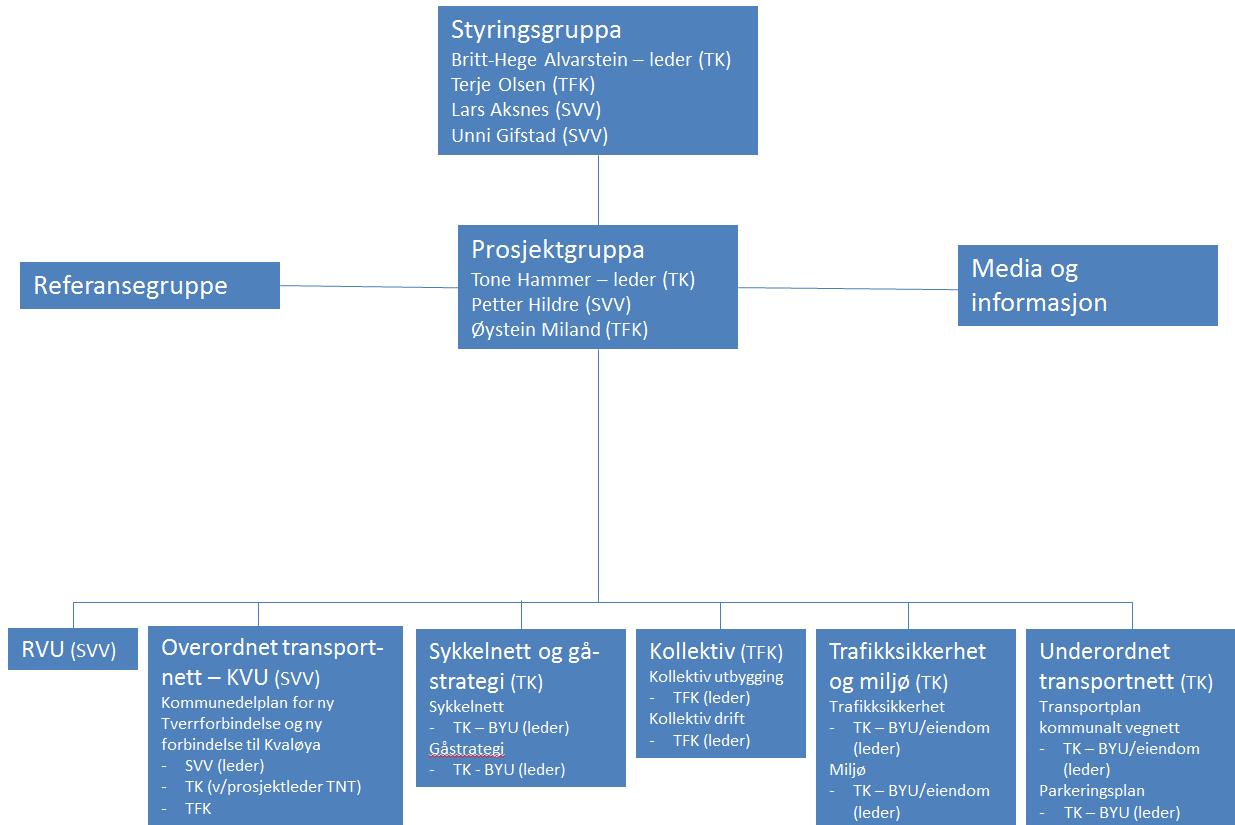
- For investeringer i vegtiltak på E8 Hungeren – Tromsdalselva skal det være gjennomført en kommunedelplan/forprosjekt med planlegging langs eksisterende veg. Løsning for gående og syklende skal inngå i denne løsningen.
- For investeringer i vegtiltak på fv. 59 Breivika – Nordøyvegen foreligger det godkjent reguleringsplan.
- For investeringer i tiltak for kollektiv, gående- og syklende, trafiksikkerhet og miljøtiltak i sentrum skal det være utarbeidet egne handlingsplaner med prioritering. Det skal forelegges reguleringsplaner for de tiltak som er høyest prioritert og vil være aktuelle for gjennomføring i løpet av de første 2-3 år i perioden.

Med tilstrekkelige avklaringer antas:

- Utarbeide beskrivelse med kostnadsoverslag og prioritering av kollektivtiltak som omfatter frekvensøkning, rutetidsforbedringer og takstreduksjon.
- Beskrivelse av parkeringsnorm.
- Utarbeide finansieringsplan for prioriterte tiltak.

2 Organisering og styring

2.1 Organisering av prosjektet



Styringsgruppe

Utredningsarbeidet ledes av en styringsgruppe med forslag til følgende sammensetning:

- Britt Hege Alvarstein, byråd for byutvikling i Tromsø kommune
- Terje Olsen, fylkesråd for samferdsel og miljø i Troms fylkeskommune
- Lars Aksnes, leder av styringsstaben i Vegdirektoratet - Statens vegvesen
- Unni M. Gifstad, leder av strategistaben i Region nord – Statens vegvesen

Styringsgruppen ledes av byråd for byutvikling i Troms kommune.

Styringsgruppen har følgende oppgaver:

- Vedta prosjektplan og styre utredningsarbeidet fram til endelige vedtak foreligger.
- Gjøre nødvendige avklaringer som bringes fram fra prosjektgruppa, underveis i utredningsarbeidet.
- Påse at utredningsarbeidet går i samfunnsmessig ønsket retning og bidra til avklaringer ved kryssende interesser.
- Forankre utredningsarbeidet i de politiske miljø og hos sentrale aktører i samfunnet.

- Få utarbeidet omforente saksframlegg til besluttsende organer om prioritering av tiltak og bruk av midler.

Det legges det opp til at styringsgruppen møtes en gang per kvartal, men oftere ved behov.

Forankring av arbeidet - referansegrupper

Referansegruppa vil være knyttet til prosjektgruppa. Referansegruppa for Transportnett Tromsø bør baseres på referansegruppa fra KVU. Dette for å sikre kontinuitet i arbeidet. Det vil ikke være nødvendig med egne formelle referansegrupper knyttet til de enkelte delprosjektene. I arbeidet med delprosjektene kan interessegrupper trekkes inn etter behov.

Byutviklingskomiteen vil fungere som tverrpolitisk referansegruppe for Tromsø kommune.

I tillegg vil god kommunikasjon vil være viktig for effektiv gjennomføring av planoppgavene. Transportnett Tromsø skal tidlig i prosessen utarbeide en kommunikasjonsplan. Her skal interessentene kartlegges og betydningen til den enkelte interessent vurderes.

Prosjektet skal benytte eksisterende kommunikasjonsarbeidere i kommunen, fylkeskommunen og vegvesenet. Det skal utarbeides en kommunikasjonsplan for prosjektet som vil være et viktig styringsdokument. Kommunikasjonsstrategien skal omfatte forholdet til både eksterne og interne parter (se vedlegg 3).

Prosjektgruppe

Arbeidet som skal gjennomføres, vil ha stor faglig bredde. Det vil trolig ikke være rasjonelt å sette sammen en arbeidsgruppe som selv skal kunne utføre alle arbeidsoppgaver. Arbeidet bør deles opp i deloppgaver som gjennomføres av personer med riktig kompetanse i forhold til oppgavens innhold. Deloppgavene utføres av personer fra kommunen, fylkeskommunen og vegvesenet i tillegg til kjøp av konsulenttenester.

Det foreslås at arbeidet organiseres med en liten prosjektgruppe som har ansvar for den daglige gjennomføring av prosjektet i samsvar med styringsgruppens beslutninger.

Prosjektgruppen har følgende oppgaver:

- Gjennomføring av prosjektarbeidet samsvar med prosjektplan og styringsgruppens beslutninger
- Foreslå tiltak og løfte problemstillinger til beslutning i styringsgruppen
- Sikre involvering og kvalitetssikring av saker fra fagpersoner/fagmiljøer i etatene før sakene går til styringsgruppen
- Rapportering om framdrift og økonomi til styringsgruppen
- Planlegging og gjennomføring av styringsgruppemøtene
- Planlegging og praktisk gjennomføring av møter med referansegruppene på vegne av styringsgruppen
- Daglig ledelse av prosjektarbeidet; herunder:
 - o Etablering av arbeidsgrupper
 - o Inngåelse av konsulentavtaler

- Oppfølging av arbeidet i arbeidsgruppene
- Formidling av informasjon mellom arbeidsgrupper
- Informasjonsarbeid og faktaformidling om prosjektarbeidet

Prosjektgruppen består av følgende tre personer fra de ulike etatene:

- Tone Hammer, Tromsø kommune
- Øystein Miland, Troms fylkeskommune
- Petter Hildre, Statens vegvesen

Prosjektgruppen ledes av Tone Hammer i Tromsø kommune

For å holde trykk på prosjektarbeidet er det en forutsetning at personene i prosjektgruppene har prosjektarbeidet tilnærmet på heltid fram til lokale vedtak foreligger. Så langt som mulig vil disse personene også kunne delta i arbeidet i arbeidsgruppene.

Arbeidsgrupper

For å få en effektiv gjennomføring deles arbeidet opp i deloppgaver. Deloppgavene foreslås gjennomført av arbeidsgrupper. For hver arbeidsgruppe oppnevnes en leder som styrer gjennomføring og rapporterer fra arbeidet. Deler av arbeidet i arbeidsgruppene gjennomføres av innleid konsulenthjelp. Arbeidsgruppene styrer det daglige forholdet til konsulentene, men det er prosjektgruppen som inngår konsulentavtalene. Arbeidsgruppene sammensettes hovedsakelig fra ansatte i etatene.

2.2 Styring av prosjektarbeidet

Prosjektleders ansvar og myndighet

Prosjektleder leder og er ansvarlig for arbeidet i prosjektgruppa, og skal sørge for koordinering av arbeidet i de ulike delprosjektene. Prosjektleder har ansvar for framdrift og økonomi i delprosjektene underveis i prosjektet Transportnett Tromsø. Prosjektleder rapporterer til styringsgruppa. Fats pkt på styringsgruppemøter. (Kvartalsvis). Prosjektleder er også ansvarlig for å følge opp kommunikasjonsplanen.

Delprosjektleders ansvar og myndighet

Delprosjektleder er ansvarlig for delprosjektet slik det er beskrevet i prosjektet. Delprosjektleder er ansvarlig for delprosjektets framdrift og økonomi. Delprosjektleder rapporterer til prosjektleder/ prosjektgruppa.

Rapportering og avviksbehandling

Rapportering skal skje til prosjektgruppa «Transportnett Tromsø» som er ansvarlig for videre rapportering til styringsgruppa. Rapportering skal skje i samsvar med fastsatte rapporteringsrutiner.

Avviksbehandling skal skje i samsvar med fastsatte rutiner.

Prosjektgruppa er ansvarlig for å utarbeide felles rutiner for rapportering.

3 Delprosjektene

3.1 Delprosjekt – Kommunedelplan for ny Tverrforbindelse og ny forbindelse til Kvaløya

Mer detaljert omtale av kommunedelplanarbeidet ligger i vedlegg 1.

Resultatmål

Resultatmål er en godkjent kommunedelplan for ny tverrforbindelse fra Breivika til Giæverbukta og ny forbindelse til Kvaløya.

Prosjektavgrensing

Planarbeidet tar utgangspunkt i eksisterende tre rundkjøringer i Breivika. Planen skal vise plassering, utforming og arealbehov for tunnelpåhugg både på østsida (Breivika) og på vestsida (Langnes/Giæverbukta) av øya inklusive vegtilknytninger fra tunnelen til det øvrige vegsystemet. Tunneltraseen skal vises. Planen skal vise plassering av en ny forbindelse til Kvaløya.

Ansvar

Ansvarlig enhet for planoppgaven er vegvesenet.

Ressursbehov

Det vil bli etablert en egen arbeidsgruppe med deltakelse fra vegvesenet og kommunen til å løse planoppgaven. Mesteparten av det faglige arbeidet vil bli utført av fagpersonell fra vegvesenet supplert med innkjøp av konsulenttenester innenfor spesielle fagområder.

Foreløpig ressursbehov er anslått til 8,9 mill. kr.

Framdriftsplan

Planarbeidet skal starte opp høsten 2013 og målsettingen er godkjent kommunedelplan innen utløpet av 2015.

3.2 Sykkelnett

Resultatmål

Målet er å revidere eksisterende kommunedelplan for sammenhengende sykkelvegnett i Tromsø.

Prosjektavgrensning

Prosjektet er avgrenset til Tromsøs byområde. Arbeidet gode løsninger for syklende knyttet til det sammenhengende hovedvegnettet for sykkel.

Ansvar

Ansvarlig enhet for planoppgaven er Tromsø kommune v/sykelbyprosjektet

Ressursbehov

Det er allerede etablert en prosjektgruppe i forbindelse med sykkelbyen Tromsø. Gruppen består av representanter fra Tromsø kommune, Troms fylkeskommune og Statens vegvesen. Tromsø kommune vil ha hovedansvaret for planoppgaven.

Foreløpig ressursbehov er anslått til 0.2 mill kr + egeninnsats fra prosjektgruppa.

Framdriftsplan

Planarbeidet skal starte vinteren 2014. Målet er godkjent kommunedelplan våren 2015.

3.3 Gåstrategi

Resultatmål

Det skal anlegges et sammenhengende nett for gående. Arbeidet skal lede frem til en strategi og en handlingsplan for gåing. Arbeidet skal forankres i kommuneplanens arealdel.

Prosjektavgrensning

Arbeidet er avgrenset til byområdet og skal ikke omhandle strategier eller tiltak knyttet friluftsliv. Prosjektet skal fokusere på tiltak som fører til mer gåing i vårt daglige virke.

Ansvar

Ansvarlig enhet for oppgaven er Tromsø kommune v/byutviklingsenheten.

Ressursbehov

Kommunen vil ha hovedansvaret for å utføre oppgaven. I tillegg skal det etableres en prosjektgruppe med medlemmer fra Tromsø kommune, Troms fylkeskommune og Statens vegvesen.

Foreløpig ressursbehov er anslått til 0,7 mill kr

Framdriftsplan

Prosjektarbeidet skal starte vinteren 2014 og avsluttes innen vinter 2014/2015.

3.4 Trafikksikkerhet

Resultatmål

Prosjektet skal lede frem til en handlingsplan for trafikksikkerhet. Prosjektet skal bidra til å redusere antall ulykker i tråd med de målsetningene som foreligger i KVVU

Prosjektavgrensning

Arbeidet deles inn i to geografiske deler. Den ene delen vil omhandle vegnettet innenfor byområdet. Denne delen er direkte knyttet til Transportnett Tromsø. Den andre delen skal omhandle trafikksikkerheten på vegnettet utenfor byområdet.

Ansvar

Ansvarlig enhet for oppgaven er Tromsø kommune v/byutviklingsenheten

Ressursbehov

Det skal opprettes en prosjektgruppe. Tromsø kommune og Statens vegvesen vil være de viktigste bidragsyterne i gruppa. Troms fylkeskommune vil være representert i gruppa for å sikre en god samkjøring mellom prosjektet og fylkeskommunale planer.

Foreløpig ressursbehov er anslått til 1,5 mill kr

Framdriftsplan

Prosjektarbeidet skal starte vinteren 2014 og avsluttes våren 2015.

3.5 Miljø

Resultatmål

Prosjektet skal lede frem til en konkret oversikt over tiltak som skal gjennomføres for å skape gode og attraktive by- og gaterom i Tromsø sentrum.

Det skal også foreligge forslag til konkrete tiltak mot støv- og støyproblemer innenfor byområdet.

Prosjektavgrensning

Prosjektoppgaven har en todelt avgrensning:

1. Miljøtiltak i sentrum og ved brohodet i Tromsdalen
2. Støv- og støytiltak innenfor byområdet

Ansvar

Ansvarlig enhet for oppgaven er Tromsø kommune v/eiendomsenheten

Ressursbehov

Prosjektet ledes av Tromsø kommune v/ eiendomsenheten. Forutsetter ansettelse av egen delprosjektleder. Det vil være behov for å trekke inn Statens vegvesen i arbeidet med støv og støy. Det vil være behov for å kjøpe støyberegninger.

Foreløpig ressursbehov er anslått til 1,8 mill kr

Framdriftsplan

Prosjektarbeidet skal starte vinteren 2014 og avsluttes våren 2015.

3.6 Transportplan for kommunalt vegnett

Resultatmål

Delprosjektet har fem mål:

- Gjøre vegforvaltningen i stand til å foreta riktige prioriteringer
- Møte private utbyggere med stor grad av forutsigbarhet ved fremlegging av tekniske planer
- Bidra til samordning av infrastruktur i veg
- Behov for overordnede planer på kommunalt vegnett
- Rullerende tiltaksplan for samferdselstiltak

Prosjektavgrensning

Arbeidet er avgrenset til det kommunale vegnettet.

Ansvar

Ansvarlig enhet for oppgaven er Tromsø kommune v/eiendomsenheten.

Ressursbehov

Transportplan for kommunalt vegnett er et rent kommunalt prosjekt. Det vil være behov for å ansette en egen delprosjektleder.

Foreløpig ressursbehov er anslått til 2,8 mill kr.

Framdriftsplan

Prosjektarbeidet skal starte i siste kvartal 2013 og avsluttes i siste kvartal 2015.

3.7 Parkeringsplan

Resultatmål

Parkeringsplanen har til hensikt å legge til rette for en forutsigbar og rettferdig parkeringssituasjon i Tromsø. Planen skal lede til en endring i reisemiddelfordelingen.

Arbeidet skal forankres i kommuneplanens arealdel.

Prosjektavgrensning

Planen avgrenses til byområdet. Planen skal rettes mot personbiltransport og sykkel.

Ansvar

Ansvarlig enhet for oppgaven er Tromsø kommune v/byutviklingsenheten

Ressursbehov

Det skal etableres en delprosjektgruppe bestående medlemmer fra Tromsø kommune, Troms fylkeskommune og Statens vegvesen. Tromsø kommune vil gjennomføre mesteparten av arbeidet. Det vil være behov for å kjøpe analyser/beregninger.

Foreløpig ressursbehov er anslått til 2,4 mill kr.

Framdriftsplan

Prosjektarbeidet skal starte i første kvartal av 2014 og avsluttes i andre kvartal 2015.

3.8 Kollektivtransport

Resultatmål

Det skal utarbeides en tematisk kollektivplan for Tromsø.

Delmål i planarbeidet:

- Fremkommelighetsprosjekt
- Linje og ruterevisjon
- Holdeplassrevisjon
- Utarbeide mulighetsstudie for høystandard busstilbud langs stamrutenett, som klargjør tiltak for å sette i gang reguleringsplaner
- Planer og beregninger knyttet til tilbud- og driftsnivå må være klargjort innen sommer 2015.

Prosjektavgrensning

Arbeidet avgrenses til linjenettet for bybussrutene. Arbeidet skal også hensynta situasjonen og kobling med region- og distriktbusser, samt hurtigbåtkai. Delprosjektet må ta stilling til arealmessige tiltak for å oppnå målsetningene.

Ansvar

Ansvarlig enhet for planoppgaven er Troms fylkeskommune.

Ressursbehov

Det skal etableres en delprosjektgruppe. Denne gruppen vil være avhengig av et samarbeid på tvers av forvaltningsnivå og etater. Troms fylkeskommune vil i tillegg til konsulenttjenester være hovedansvarlig for produksjonen i gruppa.

Troms fylkeskommune er avhengig av å styrke sin egen bemanning for å kunne håndtere den økte arbeidsmengden.

Foreløpig ressursbehov er anslått til 3,6 mill kr til bemanning og 2,8 mill kr til konsulentoppdrag **totalt 6,4 mill kr.**

Framdriftsplan

Arbeidet startes i 3. kvartal 2013 og avsluttes i 3. kvartal 2015

3.9 Andre viktige prosjekt

Tiltak i KVVU

Fra kombinasjonskonseptet i KVVU er det er to prosjekt som ikke inngår i Transportnett Tromsø:

- E8 Hungeren – Tromsdalselva: Strekningen inngår i arbeidet med områdereguleringsplanen for nedre Tromsdalen. Dette er en kommunal planprosess som går parallelt med Transportnett Tromsø. Planarbeidet antas å være ferdig i god tid innen 2015.
- Vegprising: Vegprising/køprising ble lagt fram for kommunestyret som egen sak 23.2.2011. Følgende ble vedtatt:

«Tromsø kommunestyre gir ikke sin tilslutning til kjøprising»

Fremdriftsplan

I slutfasen av Transportnett Tromsø vil det være nødvendig å utarbeide et eget handlingsprogram. Hensikten med handlingsprogrammet vil være å avklare forhold knyttet til gjennomføring og finansiering av de planlagte tiltakene i prosjektet.

4 Økonomi og finansiering

4.1 Finansiering av arbeidet

I Prop. 113S (2011-2012) har Stortinget vedtatt forlengelse av innkreving av lokalt finansieringstilskudd på omsetning av drivstoff i Tromsø (Tromsøpakke 3) fram til 31. juli 2016.

Tromsøpakke 3 har totalt en økonomisk ramme på 211 mill. kr (2012-kronenivå). Av disse midlene forutsettes 42 mill. kr benyttet til planlegging i samsvar med konseptvalgutredninga. Drivstoffavgifta kan ikke benyttes til denne type planlegging. Proposisjonen legger dermed til grunn at stat, fylkeskommune og kommune tar ansvar for nødvendig planlegging på eget vegnett. Dette forutsetter følgende økonomisk bidrag fra samarbeidspartnerne til planlegging i avtaleperioden:

- 40 mill. kr fra staten
- 1 mill. kr fra fylkeskommunen
- 1 mill. kr fra kommunen

Dette er finansieringsgrunlaget for dette prosjektarbeidet.

Midlene skal brukes i samsvar med årlige avtaler som er utarbeidet med grunnlag i langtidsbudsjettet. Vedlegg 3 «Finansiering - økonomi» beskriver nærmere hva midlene kan brukes til, budsjettansvar og faktureringsrutiner. Temaet økonomi og finansiering er beskrevet i vedlegg 3.

4.2 Langtidsbudsjett for prosjektarbeidet

Det er utarbeidet følgende langtidsbudsjett for prosjektarbeidet:

	mill. kr			
Langtidsbudsjett (mill kr)	2013	2014	2015	2016
Prosjektgruppa	0,8	1,7	1,5	0,9
Arbeidsgruppene				
KDP – Tverrforb./Kvaløya	2,1	4,4	2,3	-
- Sykkelnett	-	-	-	-
- Gåstrategi	-	0,7	-	-
- Trafikksikkerhet	-	1,0	0,5	-
- Miljø	-	1,3	0,5	-
- Kommunalt vegnett	0,3	1,3	1,2	-
- Parkeringsplan	-	1,9	0,5	-
- Kollektivtransport	0,5	3,6	2,3	-
RVU-undersøkelsen	-	1,2	-	-
Handlingsprogram	-	-	0,5	1,0
Sum årsbudsjett	3,7	17,1	9,5	1,9

Langtidsbudsjettet viser en total kostnad for prosjektet på 37,2 mill. kr. Det er om lag 8 mill. kr mindre enn disponibelt beløp; et beløp som inn til videre vil bli holdt som reserve.

Når delprosjektene etter hvert kommer i gang med arbeidet og opplysninger om innhold i prosjektarbeidet er mer kjent, skal det foretas en ny og sikrere budsjettgjennomgang.

Langtidsbudsjettet revideres årlig i forbindelse med utarbeidelse av de årsavtalene.

4.3 Årsavtale for 2013

Med bakgrunn i budsjett for 2013 forventes det at følgende kostnader skal belastes prosjektet:

	mill. kr			
	Tromsø kommune	Troms fylkeskomm.	Statens vegvesen	Til sammen
Prosjektgruppa	0,4	0,2	0,2	0,8
Del-prosjektene				
- KDP – Tverrforb./Kvaløya	0,1	0	1,1	1,3
- konsulent			0,8	0,8
- Sykkelnett	0	0	0	0
- Gåstrategi	0	0	0	0
- Trafikksikkerhet	0	-	-	0
- Miljø	0	-	-	0
- Kommunalt vegnett	0,2	0	0,1	0,3
- Parkeringsplan	0	0,1	0,1	0,4
- Kollektivtransport		1,0	0,1	1,2
- konsulent	0,1	0,3	0,1	0,5
RVU-undersøkelsen	0	0	0	0
Handlingsprogram	-	0	0	0
Sun årsbudsjett	0,8	1,6	2,4	3,7

Som det framgår av vedlegg 3 skal vegvesenet stå som oppdragsgiver for alle konsulenttjenester som skal belastes bevilgninger fra staten.

Følgende anskaffelser/konsulenttjenester er planlagt oppstartet i 2013:

	Ansvarlig tilbudsgrunnlag	Oppdragsgiver
Kommunedelplan for Tverrforbindelsen og Kvaløya - trafikkundersøkelser - akustikk	Vegvesenet	Vegvesenet
Kollektivtransport - drift/busstilbud - framkommelighet - superbuss - klimaeffektiv kollektiv	Fylkeskommunen	Vegvesenet

Det avtales følgende:

- Tromsø kommune kan i 2013 fakturere til Vegvesenet egne personalkostnader for arbeid med Transportnett Tromsø opp til 0,6 mill. kr.
- Troms fylkeskommune kan i 2013 fakturere til Vegvesenet egne personalkostnader for arbeid med Transportnett Tromsø opp til 0,5 mill. kr.

4.4 Årsavtale for 2014

Utarbeides ved årsskiftet 2013/14.

4.5 Årsavtale for 2015

Utarbeides ved årsskiftet 2014/15.

4.6 Årsavtale for 2016

Utarbeides ved årsskiftet 2015/16.

5 Framdriftsplan

Prosjektperioden vil gå fram 31. juli 2016.

Det legges til grunn følgende framdriftsplan for prosjektet:

	2013	2014	2015	2016	Ansvarlig
Forberedende prosjektarbeider	xx xxxx				prosjektet
Reisevaneundersøkelsen	xxxx xxxx	xxxx xxxx xx			vegvesen
KDP ny Tverrforbindelse og ny forbindelse til Kvaløya	xxxx xxxx	xxxx xxxx xxxx xxxx	xxxx xxxx xxxx xxxx		vegvesen
- vedtatt planprogram		X			
- sendes på høring			X		
- godkjent plan				X	
Sykkelnett		xxxx xxxx xxxx xxxx	xxxx xxxx		kommune
- sendes på høring			X		
- vedtatt plan			X		
Gåstrategi		xxxx xxxx xxxx xxxx			kommune
Trafikksikkerhet		xxxx xxxx xxxx xxxx	xxxx xxxx		kommune
Miljø		xxxx xxxx xxxx xxxx	xxxx		kommune
Kommunal vegnett	xxxx	xxxx xxxx xxxx xxxx	xxxx xxxx xxxx xxxx		kommune
Parkeringsplan		xxxx xxxx xxxx xxxx	xxxx xxxx		kommune
Kollektivtransport	xxxx	xxxx xxxx xxxx xxxx	xxxx xxxx		fylkeskom.
Handlingsprogram				xxxx xxxx	prosjektet
Reguleringsplaner for prioriterte tiltak			xxxx xxxx xxxx xxxx xxxx xxxx		prosjektet

Vedlegg

Vedlegg 1 - Kommunikasjonsplan

Vedlegg 2 - Delprosjektbeskrivelser

Vedlegg 3 - Økonomi og finansiering