

# Årsmelding 2006

## Kommuneoverlegen i Tromsø

[www.tromso.kommune.no/kommuneoverlegen](http://www.tromso.kommune.no/kommuneoverlegen)



*OLGA i polare omgivelser! Bak fra venstre: overlege smittevern Glenn Severinsen, overlege akuttmedisin/legevakt Anton Giæver, kommuneoverlege Anne Hansen, foran: overlege sosialmedisin Inger Hilde Trandem, Eldreoverlege Anne Grethe Olsen, Overlege barne- og ungdomsmedisin Charlotte Goll og overlege psykisk helse Bernt Stueland  
Helt foran: En isbjørn*

Tromsø, sept. 2007  
Inger Hilde Trandem  
Konst. kommuneoverlege

# 1. Innledning

Kommuneoverlegens årsmelding for 2006 er en oversikt over hvilke tema og problemstillinger overlegegruppen i kommunen – OLGA har arbeidet med det siste året. Årsmeldingen har ingen ambisjoner om å gi en fullstendig oversikt over helsetjenesten og helsetilstanden i Tromsø kommune. Den vil allikevel gi noen ”drypp” og innsikt i hva OLGAs arbeid i Tromsø kommune består av. Mer info kan også finnes på kommuneoverlegens nettsider [www.tromso.kommune.no/kommuneoverlegen](http://www.tromso.kommune.no/kommuneoverlegen). Årsmeldingen er skrevet ”etter samme lest” som tidligere årsmeldinger, men er dessverre noe mangelfull og kommer seint. Dette fordi sentrale medlemmer i OLGA sluttet i 2006.

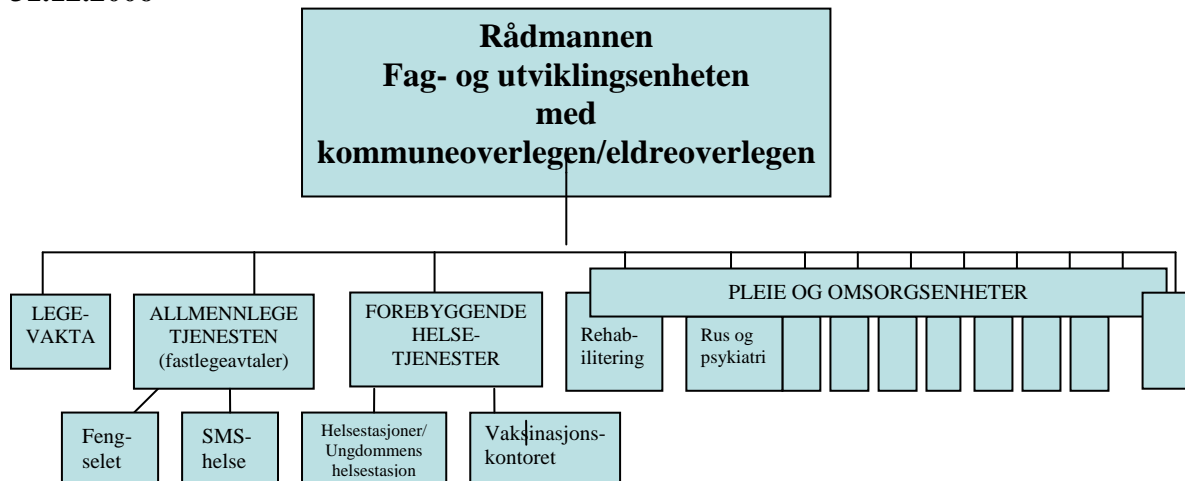
OLGAs hovedoppgave er å være medisinsk faglig rådgiver på ulike områder å legge til rette for og dermed utvikle det samfunnsmedisinske arbeidet i kommunen. Samarbeid med andre er derfor en forutsetning for å lykkes og OLGA samarbeider med svært mange i kommunen. Dette samarbeidet kan utvikles ytterligere for å få til godt samfunnsmedisinsk arbeid i Tromsø kommune.

## 2. Organisering og utviklingsarbeid

Fra 01.03.02 ble Tromsø kommune organisert i en såkalt to-nivå modell. Kommuneoverlegen og Eldreoverlegen er organisert i rådmannens Fag- og utviklingsenhet. Det har lenge vært planen at de andre overlegestillingene skal organiseres på samme måte. Dette er foreløpig ikke gjennomført. Overlege psykisk helse, overlege barne- og ungdomsmedisin og overlege sosialmedisin er organisert i Re-Allmennlegetjenesten mens overlege akuttmedisin/legevakt er organisert i Re-Legevakta.

Det har tidligere vært gjort et arbeid i forhold til stillingsbeskrivelser for kommuneoverlegen og de andre overlegefunksjonene. Det har også vært gjort noe arbeid i forhold til beskrivelse og tydeliggjøring av oppgaver og ansvar. Det ble i 2006 avholdt møte mellom rådmannsgruppen og OLGA der blant annet dette var tema. Blant annet på grunn av at personer har sluttet både i rådmannsgruppen og i OLGA har ikke dette arbeidet blitt videreført Dette vil være et viktig område blant annet for ny kommuneoverlege.

## Organisasjonskart for helsetjenester i Tromsø kommune pr 31.12.2006



### 3. Overlegegruppa (OLGA)

2006 har vært preget av en del endringer i OLGA og dette har også påvirket arbeidet spesielt fra høsten 2006. Overlege barne- og ungdomsmedisin, Charlotte Goll sluttet i sin stilling 01.07.06. Denne stillingen er nå utvidet til 20 % dvs. 2 dg/uke. Fra 07.05.07 har vi hatt vikar i denne stillingen. Eldreoverlegestillingen ble opprettet i 2004 og har stått ubesatt. Anne Grethe Olsen gikk inn i 20 % stilling som eldreoverlege fra 01.01.06. Vi får nå tilsatt eldreoverlege i 100 % stilling fra september 2007. Anne Helen Hansen sluttet som kommuneoverlege 01.10.06. Inger Hilde Trandem har vært konstituert i denne stillingen etter dette.

OLGA har da i 2006 bestått av:

- Kommuneoverlege Anne Helen Hansen (sluttet 01.10.06)
- Overlege sosialmedisin Inger Hilde Trandem (40%) ( konst. kommuneoverlege fra 01.10.06)
- Overlege smittevern Glenn Severinsen (2dg/uke)
- Overlege akuttmedisin/legevakt Anton Giæver (10t/uke)
- Eldreoverlege Anne Grethe Olsen 20 % stilling
- Overlege psykisk helse Bernt Stueland (6t/uke)
- Overlege barne- og ungdomsmedisin Charlotte Goll (4t/uke sluttet 01.07.06)

OLGA har i 2006 hatt 10 møter (første torsdag i mnd) og ett internseminar. Internseminaret hadde vi 15. og 16. juni ved Jægervatn i Lyngen og hovedtemaet her var risiko og risikovurderinger med innlegg av Geir Sverre Braut fra Statens Helsetilsyn. Et satsningsområde i 2006 har vært eldre, spesielt i sykehjem og eldreoverlegen har blant annet jobbet med utviklingsarbeid i Fag- og utviklingsenheten og har hatt regelmessige møter med flere av sykehjemslegene og samarbeid med ledere på sykehjemmene blant annet for å utvikle legetjenesten på sykehjemmene. Ellers har arbeid med Vold- og voldtekstmottak og etablering

av Livskrisehjelpa vært områder der deler av OLGA har vært sterkt involvert. Overlegegruppa har fra starten av ønsket å framstå som **samlet, nyskapende, modig og synlig**.

Vi ønsker at vi overfor samarbeidspartnere og publikum skal bidra med:

- høy kompetanse
- evne til å ta tak i utfordringer
- solid og kunnskapsorientert rådgivning
- rask og ryddig saksbehandling

Vi jobber med å leve opp til dette og synes vi lykkes i en del saker, men det er fortsatt mye å strekke seg etter! Det er behov for å få OLGA bedre etablert og kjent i den kommunale virksomheten slik at OLGA kan dras inn og bidra der det er hensiktsmessig.

## 4. Utviklingsarbeid

Samarbeid med andre både internt i kommunen og eksternt er viktig og nødvendig for utviklingen av det samfunnsmedisinske arbeidet i kommunen. I dette avsnittet vil samarbeidet med eksterne aktører omtales.

### Samarbeid med Helse Nord og UNN

Kommuneoverlegen var fram til fratredelse med i Styringsgruppen ved Senter for aldersforskning (SAT).

Eldreoverlegen deltar i Geriatriforum sammen med Geriatrisk avdeling UNN og er også involvert i arbeidet med Helsestasjon for eldre som er et samarbeid mellom Elisabeth stiftelsen, Geriatrisk avdeling UNN og Tromsø kommune. Helsestasjon for eldre ble offisielt åpnet 15.12.06.

Universitetssykehuset i Nord-Norge (UNN) er en viktig samarbeidspartner. Anne Helen Hansen hadde innlegg på onsdagsmøtet på UNN 04.01.06 med tittelen "Lettere å skrive ut pasienten enn epikrisen" ( se [www.tromso.kommune.no/kommuneoverlegen](http://www.tromso.kommune.no/kommuneoverlegen) klikk på OLGAs innlegg og foredrag). OLGA deltar årlig på onsdagsmøtet. Tromsø kommune og UNN har inngått en samarbeidsavtale. 21.11.06 ble det avholdt møte i Overordnet samarbeidsorgan (OSO) om erfaringer med samarbeidet/samarbeidsavtalen til nå. Det vil bli avholdt fast møter framover.

Tromsø kommune har hatt møter med UNN i forhold til utskrivningsklare pasienter og eldreoverlegen har jevnlige møter med geriatrisk avdeling. Kommunen samarbeider med UNN i forhold til beredskapssituasjoner. Overlege psykisk helse deltar fast på møtene i Rådet for psykisk helse for Tromsø og omegn. Det har vært 2 møter i 2006. Overlege psykisk helse deltar i et samarbeidesutvalg mellom Helse Nord og primærlegetjenesten i regionen. Det har vært 6 møter i 2006.

Det er etablert et psykiatrisk tilbud for innsatte i Tromsø fengsel. 1 psykiater fra Psykiatrisk senter for Tromsø og omegn er i Tromsø fengsel ½ til 1 dag i uka.

Tromsø kommune har også et utstrakt samarbeid med LAR i Nord ( LAR = Legemiddelasistert rehabilitering). Overlege sosialmedisin er involvert i dette samarbeidet. Det ble i 2006 utarbeidet en prosedyre for fastlegens oppfølging av LAR-klienter.

Overlege barne- og ungdomsmedisin har vært prosjektleder for et prosjekt om svangerskapsomsorgen. Dette er et samarbeidsprosjekt med UNN og rapporten var ferdig i april 2006 og finnes på kommuneoverlegens nettside.

På området miljørettet helsevern har også kommunen samarbeid med Arbeids- og miljømedisinsk avdeling. Dette samarbeidet ivaretas særlig av helsekonsulentene i Forebyggende helsetjeneste. Overlege smittevern har et utstrakt og godt samarbeid med UNN på smittevernområdet.

Kommuneoverlegen ble på slutten av året 2006 invitert med i styringsgruppa for et prosjekt som skal se på forbruk av helsetjenester i 1. og 2. linjetjenesten. Dette prosjektet er initiert av Senter for klinisk dokumentasjon og evaluering i Helse Nord RHF

UNN har opprettet en egen avdeling for samhandling og denne avdelingen er også en naturlig samarbeidspartner for kommunen i ulike sammenhenger

## **Samarbeid med Universitetet**

Kommuneoverlegen har hatt samarbeid med ledelsen i Tromsøundersøkelsen. Det vil bli arbeidet for å videreutvikle dette samarbeidet for å vurdere hvordan data som samles her kan bidra til bedre overvåkning av helsesituasjonen i Tromsø kommune.

OLGA var sammen med Norsk samfunnsmedisinsk forening arrangør av en Samfunnsmedisinsk konferanse 10. – 12. mai 2006. Institutt for samfunnsmedisin og Fylkesmannens helseavdeling var også med som samarbeidspartnere i dette arrangementet.

Det har også vært samarbeid med Institutt for samfunnsmedisin i forhold til studentoppgaver og mulighet for oppgaveprosjekt i kommunen. Nå i 2007 skriver en medisinerstudent oppgave om vektutvikling blant barn med data fra Tromsø kommune.

Universitetet er en viktig samarbeidspartner og det er ønskelig å utvikle dette samarbeidet i kommende år. Utvikling av felles forskningsprosjekt kunne for eksempel være et spennende område.

## **Samarbeid med andre eksterne aktører**

Overlege sosialmedisin og overlege psykisk helse har deltatt på møter med politiet om samarbeid om oppfølging av såkalte ”strafferettslige utilregnelige personer”

Overlege barne- og ungdomsmedisin har deltatt i Faglig forum for spiseforstyrrelser.

Overlege sosialmedisin har vært styreleder for avviklingsstyret i 46664 Tromsø AS som arrangerte ”Mandelakonserten” og blant annet skolekampanjer i den forbindelse. Selskapet ble avvirket i 2006.

Fylkesmannens helseavdeling og Institutt for samfunnsmedisin har vært aktive samarbeidspartnere sammen med Norsk samfunnsmedisinsk forening i forbindelse med konferansen ”Nå skal pipa få en annen lyd” som ble avholdt 10. – 12. mai i Tromsø.

Det har ikke vært direkte samarbeid med frivillige organisasjoner eller næringsliv i 2005. I forbindelse med HIV/AIDS arbeid har det vært samarbeid med Den norske kirke, Kirkens bymisjon og andre organisasjoner som jobber med denne problemstillingen.

Samarbeid med media er viktig som kanal til kommunikasjon med befolkningen. Samarbeidet har vært godt. Personalsituasjonen i OLGA siste halvåret har imidlertid gjort at dette ikke har vært et prioritert område siste tid og samarbeidet med media kan videreutvikles.

På området miljørettet helsevern er det bredt samarbeid både med eksterne og interne aktører og det vises til eget avsnitt om dette.

## 5. Utviklingsarbeid knyttet til enheten allmennlegetjenesten

Allmennlegetjenesten består av en administrasjon, helsetjenesten i Tromsø fengsel og Helsetjenesten ved Sosialmedisinsk senter. Rådgivning i enheten ivaretas i hovedsak av kommuneoverlegen og overlege sosialmedisin.

Hele overlegegruppa samarbeider bredt med fastlegene. En samarbeidsarena er Allmennlegeforum (ALF). Dette er faglige møter som etterfølges av møte i allmennlegeutvalget. Ansvar for allmennlegeforum går på omgang mellom legekantorene i byen. Nedenfor er en oversikt over møtene i 2006. De er avholdt på tirsdager og onsdager kl. 19.30.

Dato	Ansvarlig Legekantor	Tema/Foreleser	Møtested	Antall fram møtte
310106	Skansen	-Hvordan øke antall henvisninger til ruspoliklinikken? v/Trude Boldermo -Forskrift om 3 års veiledet tjeneste for å praktisere for trygdens regning v/ Svein Steinert -Telefonresponstid v/legekantorene v/Anne Helen Hansen	Hotell With	30
070306	Kroken	-Angstringen v/styreleder Gunn Anita Vang -Helsetjenester til innsatte v/fengselslege Kjetil Karlsen -Diskusjon om nye regler for sykemelding v/manuell terapeuter	Grand hotell	14
040406	Langnes	-Barne og ungdomsklinikken UNN-Hvordan kan samarbeidet med primærhelsetjenesten best utvikles? v/overlege Hans Petter Fundingsrud -Diagnostisering og behandling av claudicatio intermittens v/overlege Per Erling Dahl	Grand hotell	27

300506	Nordbyen	-Colorectal kirurgi på UNN. Organisering av pasientgrupper, operasjonsmetoder v/ overlege Barthold Vonen -Multidoseprosjektet v/ farmasøyt Hans Petter Leer	Grand hotell	18
260906	Kvaløysletta	-Astma eller KOLS? v/spes. Lungesykdommer Ronald Opdahl	Grand hotell	25
311006	Sentrum	Samarbeidsmøte med jordmorsenteret. Innlegg v/jordmor Gunbjørg Andreassen, overlege Gyn UNN Martin Grønberg og fastlege Arne Haugli	Grand hotell	23
051206	Utsikten	Samarbeid mellom BUP og fastlegene v/ Siv Kvernmo og Bodil Aalvik	Grand hotell	21

Kommuneoverlegen har deltatt i prosessen med nye avtaleinngåelser med fastleger. Det har i 2006 vært gjennomført intervju med søkere til 4 hjemler. 2 av disse tiltrådte i 2007. Det ble i 2006 opprettet 1 ny hjemmel. Per 31.12.06 var det 54 fastlegehjemler i Tromsø kommune. Etter dette er det opprettet 1 ny hjemmel.

Samarbeidsutvalget for fastlegeordningen (SU) kom i gang igjen i 2005. Medlemmer i SU fra kommunen har i 2006 vært kommuneoverlegen (leder), enhetsleder allmennlegetjenesten Jon Erling Solheim og enhetsleder legevakta Helga Kramvik. Varamedlem fra kommunen er Kirsti Berg.

Fastlegenes representanter i 2006 har vært Trond Brattland, May-Lill Johansen og May-Brith Lund, vara Mikal Tønsaas og Sigbjørn Rønbeck. Det har i 2006 vært avholdt 5 møter i samarbeidsutvalget.

Overlege sosialmedisin har samarbeidet med fengselshelsetjenesten om kvalitetssikring og internkontroll spesielt i forhold til legemiddelhåndtering. Det er i 2006 avholdt kurs for fengselsbetjenter i forhold til legemiddelhåndtering. Det har også vært fokus på psykiatritilbudet i fengselet og samarbeidet med UNN. Overlege sosialmedisin deltar fast på en del interne møter i fengselshelsetjenesten. Allmennlegetjenesten har samarbeidet med eldreoverlegen om stillingsbeskrivelse for sykehjemslegene og dette arbeidet er fullført nå i 2007.

## **6. Overlegefunksjonen i forhold til kommunalt ansatte leger**

De kommunale legestillingene er viktige for å ha en god helsetjeneste for ulike deler av befolkningen. Disse stillingene er også viktig for å drive medisinsk utviklingsarbeid. I 2006 har det blant annet blitt arbeidet med utviklingen av legetjenesten til eldre i sykehjem. Eldreoverlegen har hatt samarbeid med sykehjemslegene via en faggruppe/smågruppe der alle sykehjemslegene har hatt tilbud om å delta. Temaene på gruppemøtene har blant annet vært demens, depresjon, ernæring, terminal behandling og hjerneslag. Sykehjemslegens rolle og funksjon, samt problemstillinger fra "hverdagen" som sykehjemslege, har også vært oppe til diskusjon.

## **7. Internkontroll og kvalitetsutvikling**

I 2006 har hoveddelen av dette arbeidet bestått i utvikling og vedlikehold av en del prosedyrer på ulike områder. Det har blant annet blitt gjort mye arbeid i forhold til nye retningslinjer for legemiddelhåndtering i åpen omsorg og disse er ferdigstilt og godkjent i 2007. OLGA er involvert i behandling av klagesaker der medisinske spørsmål er tema. Overlege akuttmedisin/legevakt vil være involvert i saker knyttet til legevakta og kommuneoverlegen og de andre overlegene vil i ulik grad involveres i enkeltsaker.

## **8. Helsemessig beredskap**

Ved innføring av Lov om helsemessig- og sosial beredskap ble det satt krav om at kommunen innen 1.7.2003 skulle ha utarbeidet beredskapsplan for dette området. Det har vært gjort en del arbeid på dette området i kommunen og den prinsipielle delen av planen ble vedtatt i Kommunestyret i 2006. Den operative delen av planen er ikke ferdigstilt. Ferdigstilling av den operative planen bør være et prioritert område i tida framover. Vi har egen prosedyre for støttegruppe ved kriser og denne gruppa aktiviseres ved behov.

Kommuneoverlegen deltok sammen med beredskapsansvarlig i kommunen som observatør på Fylkesmannens øvelse i forhold til atomberedskap høsten 2006.

Selv om det ikke har vært direkte hendelser som i stor grad har utfordret beredskapen i kommunen i 2006 viser enkelthendelser og øvelser at det er behov for beredskapsplanlegging og oversikt i forhold til spesielle utfordringer i kommunen. Dette for å kunne gjøre adekvate tiltak i gitte situasjoner. Kommuneoverlegen er deltaker i beredskapsutvalget ved Tromsø lufthavn.

Når det gjelder smittevernberedskap vises det til eget avsnitt om smittevern.

## **9. Rettsikkerhet i forbindelse med psykisk helsevern**

I 2006 gjorde Kommuneoverlegen eller den kommuneoverlegen har bemyndiget 29 begjæringer om videre undersøkelse/tvungen psykisk helsevern i medhold av Lov om psykisk helsevern §3-6/§3-7. Det ble gjort ett vedtak om tvungen undersøkelse.

Lov om psykisk helsevern er forandret slik at fra 01.01.07 vil det ikke lenger være krav om begjæring fra offentlig myndighet/pårørende i forbindelse med tvungen psykisk helsevern.

## **10. Lokal helse- og sykdomsovervåkning**

En av kommuneoverlegens oppgaver er å gjøre vurderinger av helse situasjonen i kommunen og sørge for at viktige helsespørsmål settes på dagsorden. Det er også i 2006 gjort følgende lovpålagte registreringer:

- Registrering av dødsmeldinger og dødsårsaker i Tromsø kommune
- Registrering av smittevernmeldinger og smittsomme sykdommer i Tromsø kommune

Det har over tid vært planlagt noe mer systematisering og bearbeiding av disse dataene slik at de i større grad kan brukes for eksempel i forbindelse med uttalelser/rådgivning. Det har blant annet vært diskutert samarbeid med andre deler av kommunen i forhold til bruk av GIS-verktøy. Man har foreløpig ikke kommet videre med dette arbeidet.

Gjennom "Tromsøundersøkelsene" er befolkningen i kommunen godt kartlagt, men disse dataene har i liten grad vært brukt i forhold til lokal helse- og sykdomsovervåking. Det er etablert samarbeid med ledelsen for Tromsøundersøkelsen i forhold til utvikling av dette samarbeidet. Det er sentralt gjort en del arbeid for å lage gode databaser der kommuner skal kunne hente ut data som kan brukes blant annet i forbindelse med planlegging og Tromsø har altså også gode muligheter for å kunne få tilgang til data via Tromsø undersøkelsen. Ut fra dette kan en se for seg muligheten for å lage en god beskrivelse - en kommunehelseprofil/"kommuned diagnose" for Tromsø kommune.

I oktober 2005 ble en del mennesker bekymret for en mulig opphopning av krefttilfeller på Mortensnes. Kommuneoverlegen satte i gang en kartlegging i samarbeid med kreftregisteret og en rapport fra denne kartleggingen ble ferdig i februar 2006 og kan finnes på kommuneoverlegens nettside. Undersøkelsen tydet på at forekomsten av kreft på Mortensnes i perioden 1970-2003 lå på det nivå man vil forvente for en større by, altså noe over landsgjennomsnittet. Fordelingen av tilfellene mellom de ulike former for kreft er stort sett på linje med det man kunne forvente. Undersøkelsen ga ingen holdepunkter for mistanke om kreftfare i miljøet. Det foreligger et potensial for forebygging, slik man ser i mange geografiske områder og spesielt i bybefolkninger. I forbindelse med dette ble det også avholdt et åpent møte om kreft i Tromsø 30. mars og kommuneoverlegen skrev en artikkel i Nordlys med tittelen "Kreft kan forebygges – også på Mortensnes"

Folkehelsearbeidet og også fokus på sosial ulikhet og helse er områder som trenger større fokus og samordning av innsats. Tromsø er med i FYSAK- prosjektet, men arbeidet har i liten grad vært samordnet i kommunen. Tromsø kommune har ingen egen folkehelseplan. Tromsø kommune startet i 2006 opp arbeidet med revidering av kommuneplanens samfunns- og arealdel. I dette arbeidet har det vært fokusert på folkehelsearbeid og også på sosial ulikhet og begge disse områdene nevnes som prioriterte områder i den nye kommuneplanen. Dette vil være områder som overlegegruppa derfor vil prioritere i tida framover.

## **11. Miljørettet helsevern (MHV)**

De overordnede målsettingene for miljørettet helsevern er å bedre folkehelsen for kommunens innbyggere ved å hindre at befolkningen utsettes for negative miljøpåvirkninger samt å jobbe for helsefremmende tiltak.

Det er nå to 100 % stillinger som rådgivere, miljørettet helsevern organisert i enheten Forebyggende helsetjenester. ( Mona Yri og Karina Dølerud)

Innflytting i rådhuset har faglig sett vært en positiv opplevelse. Det har blitt lettere å få til tverrfaglig samarbeid, men det er fortsatt behov for å videreutvikle dette. Samarbeidet er ofte personavhengig og kontakten med ulike enheter forringes når enkeltpersoner slutter/går ut i permisjon. MHV har hatt en kontinuerlig offensiv mot aktuelle samarbeidsenheter som for eksempel Eiendom, Byutvikling og Byggesak. Målet er at det skal gå rutine i å kontakte miljørettet helsevern dersom de behandler saker/planer de mener kan ha påvirkning på helsen til Tromsø kommunenes innbyggere.

Det bygges en rekke barnehager og skoler i kommunen. MHV har arbeidet aktivt for at Eiendom skal innarbeide kravene i Forskrift om miljørettet helsevern i barnehager og skoler

så tidlig som mulig i planprosessene. Det er viktig at kravene kommer med tidlig slik at forskriftens formål ivaretas og barna sikres et godt arbeidsmiljø.

Arbeidet med godkjenning og tilsyn av barnehager etter forskrift om miljørettet helsevern i barnehager og skoler ble videreført fra tidligere år. Kommuneoverlegen har en pågående godkjenningsprosess på 16 kommunale og private barnehager, tilbakemelding på befaringsrapporter avventes før endelig godkjenning gis.

Kommuneoverlegen ga tidsbegrenset godkjenning til 5 midlertidige barnehager i 2006. Barnehagene ble godkjent for drift frem til 31.12.06. 4 av disse barnehagene har søkte om ny godkjenning for videre drift utover godkjenningsperioden.

Kommuneoverlegen har ført tilsyn med byens 3 store private badeanlegg/bassengbad etter forskrift for badeanlegg, bassengbad og badstu m.v.

Diverse regulerings- og bebyggelsesplaner samt andre saker til høring er gjennomgått, og det er totalt skrevet 22 merknader/uttalelser.

Miljørettet helsevern har på vegne av kommuneoverlegen vært med på å revidere kommuneplanen gjennom deltagelse i aktuelle grupper.

Karina Dølerud har vært med i "Grønt gruppa". Gruppen har hatt som overordnet mål å sikre gode grøntområder nært alle sentrale boligområder (mindre enn 500 meter til marka) og sikre alle skolene i sentrum god tilgang til grøntområder.

Mona Yri har deltatt i gruppa for Bolig og bomiljø/Teknisk og sosial infrastruktur. Her har fokuset vært å sikre tilstrekkelig boligkapasitet og godt bomiljø, samt å sørge for at alle typer infrastruktur ses i sammenheng i kommunens planprosesser.

Samarbeidet i de ulike gruppene har gitt miljørettet helsevern en god anledning til å fremme saker vi anser som viktige for befolkningens helse og gir et godt utgangspunkt for videre tverrfaglig samarbeid.

Vi mottar en del henvendelser fra publikum som ønsker rådgiving i forbindelse med radonmålinger. Kommuneoverlegen fortsatte i 2006 arbeidet med å informere om at det finnes et radonproblem i visse deler av Tromsø og at forebyggende tiltak er viktig og nødvendig. Ved godkjenning og tilsyn av barnehager krever kommuneoverlegen at det gjennomføres radonmålinger der dette ikke er gjort.

Det er i løpet av året inngått samarbeid med Dyrebeskyttelsen og Mattilsynet/Dyrevernsmåten om eierløse katter. Når det gjelder eierløse katter er regelverket uklart og vanskelig. Det er derfor nødvendig at de ulike myndighetene og organisasjonene samarbeider for å få til et best mulig resultat. Det ble inngått en avtale der Dyrebeskyttelsen fanger inn de eierløse kattene og forsøke å få de omplassert. Miljørettet helsevern betaler for arbeidet med innfangning av kattene. Mattilsynet står for avliving av katter som ikke kan omplasseres.

Miljørettet helsevern har inngått en avtale med et skadedyrfirma om kartlegging av rotteforekomsten i sentrumsområdet. Hensikten var å få en oversikt over hvor stort problemet er i sentrum, eventuelt hvor problemet er størst, samt å forebygge at forekomsten øker. Det ble utplassert 50 åtestasjoner i utvalgte sentrumsområder der man antok det kunne være en del rotter. Stasjonene ble sist kontrollert i november, og da var ca halvparten av åtene bespist.

Plan- og næring har betalt for avtalen i 2006. Dersom avtalen videreføres i 2007 må Miljørettet helsevern betale dette.

Kommunen har fra før samarbeid med et skadedyrfirma om utsteding av rottesertifikat for skip. For 2006 har de utstedt 18 rottesertifikat. Det ble generelt meldt inn ca. 70 rotteobservasjoner til firmaet. Det er tidligere ikke avsatt midler til arbeid med eierløse dyr og skadedyr, men konkrete problemstillinger og klagesaker synliggjør behovet for at det settes av midler til håndtering av slike saker.

I videreutvikling av kvalitetssystemet er følgende faglige prosedyrer utarbeidet:

- Fremgangsmåte ved innsending av klagesaker til Miljørettet helsevern
- Oversendelse av klagesaker til Fylkesmannen

Det gjøres også rådgiving pr telefon og saksbehandling i saker/klager om bla. inneklime, støy, dyrehold, drikkevann, samt generell saksbehandling av miljørettet helsevern saker. I visse tilfeller er dette ressurskrevende saker som krever befaring og omfattende saksbehandling, noen ganger er telefonisk veiledning med evt. oppfølging tilstrekkelig.

Rådgiverne i MHV deltar i miljøforum og samarbeider med ulike instanser i bl.a i forhold til svevestøv.

## 12. Smittevern

Smittevernplanen ble ferdigstilt og vedtatt av Kommunestyret i 2003. Det gjøres stadig endringer i planen og det er også utarbeidet en egen pandemiplan. Infeksjonskontrollprogram for sykehjem er lovpålagt og smittevernoverlegen har hatt møter med leder for institusjonene for å informere om dette. Eldreoverlegen har også hatt samarbeid med enhetslederne på sykehjemmene i forhold til dette. Det har tatt tid å få dette på plass, men det er den seinere tid blitt gjort mer arbeid på dette området omkring på sykehjemmene. Smittevernoverlegen har også deltatt i en nasjonal referansegruppe for infeksjonskontrollprogram i sykehjem. Han sitter også i Nasjonal tuberkulosekomité.

Smittevernoverlegen har hatt samarbeid med UNN blant annet om fugleinfluensa beredskap og det har også vært samarbeid med Mattilsynet i forhold til dette. Det er også startet arbeid med en samarbeidsavtale med Mattilsynet i forhold til oppsporing/varsling/prøvetaking osv i forhold til næringsbåren sykdom. Samarbeidsavtalen er nå underskrevet.

Smittevernoverlegen er generelt involvert i enkeltsaker og informasjonsarbeid i forhold til smittsomme sykdommer. Det har blant annet dette året vært flere tilfeller av NORO-virus i institusjoner som krever betydelig informasjonsarbeid og arbeid for å forebygge videre smitte. MRSA er også et område som tar en del tid.

Tromsø har en høy forekomst av genital klamydia. Det tas et betydelig antall tester både hos fastleger, på Helsestasjon for ungdom, hos helsesøstre og på helsetjenesten ved Sosialmedisinsk senter og ved Studentenes helsetjeneste og det drives også en god del informasjonsarbeid. Det kan imidlertid se ut som om det er behov for ytterligere samordning og informasjonsarbeid for å forebygge smitte av seksuelt overførte infeksjoner.

Smitteverninformasjon til befolkningen gis i stor grad gjennom media som er en nyttig samarbeidspartner.

### **13. Forvaltning**

Kommuneoverlegen har i 2006 deltatt i 3 møter i klagenemd for parkeringskort. Saksbehandler ved Servicetorget behandler saker om TT-kort etter delegasjon fra kommuneoverlegen.

### **14. Legemiddeldelegasjon**

Kommuneoverlegen kan delegere myndighet til å håndtere medikamenter til personell som ikke er sykepleiere eller vernepleiere. Kommuneoverlegen har i 2006 utstedt 113 delegasjoner til medarbeidere i åpen omsorg. Det ble i 2006 laget nye retningslinjer for håndtering av legemidler i åpen omsorg og disse finnes på kommuneoverlegens nettside.

Overlege sosialmedisin delegerer myndighet til medikamenthåndtering i fengselet og det er i 2006 gitt 36 delegasjoner her.

### **15. Medisinsk faglig rådgivning forøvrig**

Kommuneoverlegen/OLGA er medisinsk faglig rådgiver for hele kommunen, og skal sørge for at viktige helsepørsmål bringes til kommunens administrasjon, helsearbeidere, politikere, folkevalgte organer og befolkningen for øvrig. En situasjon med vakanse i stillingene er uheldig for denne viktige oppgaven. For å kunne bidra krever det at en er til stede og dermed også blir dratt inn i og gjort kjent med planer og prosesser som foregår i kommunen.

Som metode for medisinsk faglig rådgivning benyttes samtaler, møter, seminarer, foredrag, artikler, brev og notater. Kommuneoverlegens nettside benyttes også.

OLGAs helsetjenestemøte ble etablert i 2005. Planen er at dette møtet skal avholdes en gang i semesteret. Hensikten med møtet er å samle ulike deler av helsetjenesten for å kunne diskutere felles utfordringer med tanke på bedre samarbeid, samhandling, kvalitet og koordinering. Planen er at alle som ønsker det skal kunne melde inn saker til dette møtet og invitasjon og program skal ligge på kommuneoverlegens nettside. I 2006 ble det avholdt to møter. På våren var tema på OLGAs helsetjeneste møt blant annet kravet om faglig forsvarlig virksomhet i helse- og sosialtjenesten med innlegg av ass.dir i Helsetilsynet Geir Sverre Braut. Høstens møte fokuserte på livskrisehjelpa og hvilke tilbud som finnes når det gjelder bolig med oppfølging.

Kommuneoverlegen er observatør i styret for Undervisningssykehjemsprosjektet, men har ikke kunnet prioritere deltakelse i styremøter. Dette vil kunne være en oppgave som det vil være aktuelt prioriteres med eldreoverlege i full stilling.

Kommuneoverlegen eller andre i OLGA har deltatt i grupper som har utarbeidet ulike retningslinjer/prosedyrer:

- \* Retningslinjer for håndtering av legemidler i åpen omsorg
- \* Prosedyre for samarbeid om LAR-klienter.

Eldreoverlegen har i 2006 vært med på å ferdigstille "Handlingsplan for eldreomsorgen 2007 – 2010" og har også på vegne av OLGA utarbeidet høringsuttalelse til "IT strategi for Helse

og omsorg i Tromsø kommune 2007 – 2010”. Eldreoverlegen har spesielt interessert seg for innføring av EDB-baserte legejournalssystemer i sykehjemmene og medvirket til at Sør-Tromsøya sykehjem nå prøver ut Win-Med legejournal system og at legene på Kvaløysletta sykehjem prøver ut systemet Profil. Eldreoverlegen har også deltatt på samarbeidsmøter internt i Fag- og utviklingsenheten og møter angående oppfølging av RO-rapporten om situasjonen for eldreomsorgen i Tromsø kommune.

Overlege psykisk helse har utviklet et samarbeid med rus/psykiatrienheten i kommunen der faste møter med psykiatrisk hjemmetjeneste inngår. Det har i 2006 vært 3 slike samarbeidsmøter. Overlege psykisk helse har også deltatt i et tverrfaglig samarbeid for å få opprettet et lavterskeltilbud for personer i krise eller vanskelig livssituasjon. Tilbudet opprettes i tilknytning til legevakta. Det har vært 5 møter i denne gruppa i 2006 og arbeidet fortsetter i 2007. Overlege psykisk helse har i 2006 deltatt på 2 møter om tilbud til ungdom med særlige psykososiale problemer.

Overlege psykisk helse og overlege sosialmedisin deltar også på ledermøter i rus- og psykiatritjenesten.

Overlege sosialmedisin har deltatt i en gruppe som har diskutert bevillingspolitikken i Tromsø. Arbeidet ble avsluttet til sommeren og innstillingen vil tas med til neste rusmiddelpolitiske handlingsplan som skal vedtas av det nye kommunestyret. Overlege sosialmedisin har deltatt i en delegasjon fra Tromsø kommune til vennskapsbyen Murmansk der man blant annet så på samarbeidsmuligheter innenfor områder som HIV/AIDS, ungdomshelsetjenester, rus og lignende.

Overlege akuttmedisin/legevakt har vært medlem av en gruppe nedsatt av Sosial- og helsedirektoratet som har utarbeidet en faglig veileder for vold og voldtektsmottak. Han har for øvrig også vært mye involvert i arbeidet med interkommunalt vold og voldtektsmottak i Tromsø og har også vært med å arrangere kurs ang. dette.

Legevakta deltar i pilotprosjekt ”Vaktårnprosjekt” i regi av Nasjonalt senter for legevaktsmedisin i Bergen. Overlege akuttmedisin/legevakt har også deltatt i en gruppe som jobber med et multidoseprosjekt for mer forsvarlig legemiddelhåndtering i åpen omsorg.

OLGA har sammen med Norsk samfunnsmedisinsk forening arrangert en nasjonal samfunnsmedisinsk konferanse i mai 2006 med tittelen: ”Nå skal pipa få en annen lyd....” der det blant annet var fokus på sosial ulikhet i helse og formidling.

Kommuneoverlegen har også deltatt i arbeidsgrupper i forbindelse med ny kommuneplan. Kommuneoverlegen har deltatt i to grupper – en som har hatt fokus på beredskap robust samfunn og en gruppe med fokus på velferd og helse.

Når det gjelder oversikt over foredrag/innlegg som OLGA har hatt i 2006 og også publiserte artikler så er den dessverre mangelfull blant annet på grunn av at flere i OLGA har sluttet i løpet av året. Noe kan finnes på kommuneoverlegens nettside.

## **16. Kompetansebyggende aktivitet OLGA.**

Medlemmer i OLGA har deltatt på ulike kurs og konferanser i 2006. Flere er også under spesialistutdanning i samfunnsmedisin. Det er dessverre ikke mulig å gi noen fullstendig oversikt over deltakelse på kurs og lignende i 2006.

