

# Tromsø kommune

**En offensiv aktør  
på den internasjonale arena**



---

## Mandat fra ordføreren i Tromsø

Ordføreren oppfatter at formannskapet har gitt ham fullmakt til å sette i verk følgende prosess:

Legge frem til politisk behandling et beslutningsgrunnlag for hvordan internasjonalt arbeid kan organiseres med politisk og administrativ kompetanse. Det må avklares hvordan finansiering kan gjøres ved å trekke veksler på så vel regionale som sentrale aktører. Hvem vil være samarbeidspartnere innen næringsliv og offentlig forvaltning? Ordføreren ønsker et politisk lederskap på denne prosessen, men arbeidet må gjøres sammen med rådmannen siden dette også involverer administrasjonens ansvarsområde.

Ledelsen gis til Jens Revold som i dag leder plan og næringskomiteen. Det forutsettes også at en involverer nåværende internasjonalt utvalg i den grad en finner det nødvendig. Lederen Pia Svensgaard kan trekkes inn i arbeidet ved behov.

I den grad det finnes nødvendig disponeres også nødvendig arbeidskraft til dette på politisk hold. En tenker da på lederen som kan disponere inntil 30 % av en stilling til dette i den perioden dette varer. Det forutsettes at en finner nødvendige ressurser til dette enten innenfor gjeldende økonomiplan eller ved tilførsel av eksterne ressurser fra samarbeidspartnere.

Med hilsen  
Herman Kristoffersen, Ordfører

---

## Innledning

Å utarbeide en rapport om mulige fremtidige strategier basert på Tromsø kommunes internasjonale engasjement er en relativt komplisert, men hyggelig oppgave.

Tromsø kommune er i høyeste grad en internasjonal kommune. Kommunen har, både internasjonalt og nasjonalt, synliggjort en vilje og et ønske om å komme kraftigere på banen på den internasjonale arena. I løpet av de siste årene har kommunen markert seg sterkt gjennom en rekke internasjonale prosjekter og visjonære satsinger. Mandelakonserten, OL 2018, samarbeidsprosjekter med Gaza, Sri Lanka og Guatemala, Barentsdagene, FNs miljødag, nordområdesatsing og petroleumsutvinning er bare noen eksempler på aktiviteter knyttet til Tromsø kommunes internasjonale virksomhet. Som Jonas Gahr Støre uttalte under lanseringen av regjeringens nordområdesatsing; ”Tromsø er stedet for de store begivenheter”.

Tromsø kommune ønsker å fortsette å tenke stort i forhold til fremtidig internasjonal satsing. Tromsø som ”landets ledende solidaritetsby” er et eksempel på visjoner byens internasjonale ildsjeler drømmer om. Til nå har vi staket ut en kurs for den retning vi ønsker at kommunen skal bevege seg. Nå er tiden inne til å velge strategi og omfang for Tromsø kommunes internasjonale fremtid.

I de neste kapitlene tar vi for oss forslag til strategier og organisering av internasjonal virksomhet i Tromsø kommune. Formannskapet og kommunestyret inviteres til å ta stilling til overordnet strategi og mandat for kommunens internasjonale aktiviteter fremover.

Flere har gitt sitt bidrag til denne rapporten. Trine Lise Ekanger skrev førsteutkastet, senere har Mari Nilsen og Elisabeth Giæver-Many bidratt sammen med Internasjonal rådgiver Eirin Rødseth og undertegnede. Pia Svensgaard, Eduardo da Silva og Magne Amundsen og flere andre har vært intervjuet.

Tromsø, 13.04.07

Jens Revold

---

## INNHold

<b>TROMSØ KOMMUNE</b> .....	<b>I</b>
<b>MANDAT FRA ORDFØREREN I TROMSØ</b> .....	<b>II</b>
<b>INNLEDNING</b> .....	<b>III</b>
<b>0. SAMMENDRAG</b> .....	<b>2</b>
<b>1. INTERNASJONAL VIRKSOMHET PÅ MAKRONIVÅ</b> .....	<b>3</b>
1.1 MORALSK ANSVAR.....	3
1.2 HVORFOR SATSE INTERNASJONALT .....	4
1.3 INTERNASJONAL STATUS I TROMSØ KOMMUNE I DAG.....	5
1.4 INTERNASJONAL SATSING I EN DEL ANDRE STORBYKOMMUNER.....	7
1.5 UTFORDRINGER KNYTTET TIL DAGENS INTERNASJONALE ARBEID .....	8
<b>2. TROMSØ KOMMUNES ROLLE</b> .....	<b>10</b>
2.1 ANSVAR OG FORPLIKTELSER .....	10
2.2 INFORMASJONSPARADOKS .....	10
2.3 EN ENKEL MODELL FOR TROMSØS INTERNASJONALE ARBEID OG KUNNSKAPSOPBYGGINGEN.....	11
2.4 INTERNASJONALT SAMARBEIDE – EN FUNKSJONSFORDELING .....	12
2.5 INTERNASJONALT SAMARBEID – ETTER GEOGRAFISKE DIMENSJONER .....	12
<b>3. STRATEGI</b> .....	<b>13</b>
3.1 STRATEGISKE PRIORITERINGER .....	13
3.2 MÅL MED INTERNASJONALT ARBEID .....	13
3.3 HVORDAN NÅ MÅLENE? .....	14
<b>4. ORGANISERING</b> .....	<b>16</b>
4.1 OVERORDNEDE FØRINGER.....	16
4.2 INTERNASJONAL ORGANISERING UNDER RÅDMANNEN .....	16
4.3 SENTRALE ANSVARSOMRÅDER KNYTTET TIL INTERNASJONAL RÅDGIVER/INTERNASJONAL KOMITÉ.....	17
4.4 INTERNASJONAL RÅDGIVERS Plass INNENFOR DEN KOMMUNALE STRUKTUREN OG I INNGREP MED OMGIVELSENE .....	18
4.5 INTERNASJONALT KONTOR, EN NATURLIG VEI VIDERE?.....	19
4.6 ESTIMERTE KOSTNADER KNYTTET TIL INTERNASJONAL SATSING. ....	20
4.7 FINANSIERINGSMULIGHETER.....	20
<b>5. VEIEN VIDERE</b> .....	<b>22</b>
5.1 NORDOMRÅDESATSING, BARENTSSAMARBEID OG TROMSØS BETYDNING.....	22
5.2 NORDISK SAMARBEID.....	23
5.3 EUROPASAMARBEID – ET POTENSIAL FOR FREMTIDIG SATSING .....	24
5.4 DE GLOBALE UTFORDRINGENE – TROMSØ I VERDEN – VERDEN I TROMSØ.....	25
<b>6. SLUTTORD</b> .....	<b>27</b>
<b>VEDLEGG 1 INTERNASJONALE PROSJEKT</b> .....	<b>28</b>
<b>VEDLEGG 2 ANDRE KOMMUNERS INTERNASJONALE FOKUS</b> .....	<b>34</b>

---

## 0. Sammendrag

Denne rapporten vil være et første utgangspunkt for Tromsøs internasjonale strategi. Denne må følges opp med konkrete delstrategier innen tematiske og geografiske satsingsområder og ikke minst i forhold til Tromsøs mange innvandrere.

Rapporten peker innledningsvis på den omfattende internasjonale aktiviteten vi finner i Tromsø, i størst grad da utenfor kommuneorganisasjonen med basis i kunnskapsmiljøene, kulturlivet og næringslivet. I forhold til øvrige storbyer kan Tromsø plassere seg langt framme som internasjonal by dersom det er politisk vilje til det. Da må en bedre kontinuitet, oversiktighet, administrativ og politisk kapasitet på plass. Rapporten anbefaler dette og legger opp til en offensiv satsing innen området internasjonalisering.

Rapporten problematiserer kommuneorganisasjonens manglende evne til læring av pågående prosjekt vi har sett hittil. Den gir anvisninger på hvordan dette kan skje på en mer gjennomtenkt måte. Dette skjer blant annet ved at strategier og prioriteringer med hensyn til internasjonalt samarbeid gjøres tydeligere.

En måte å få til gode prosjekter er at kriteriene for slike blir klarere og rapporten anbefaler geografisk nærhet, omfanget av etablerte forbindelser/kontakter og motsetninger/likheter som basiskriterier for vellykket samarbeidsbestrebelse. Videre må en klarere organisering politisk og administrativt på plass.

Organisering følges opp i et eget kapittel der *Internasjonal komité* gis en tydeligere og mer regulær stilling i kommunehierarkiet. Noen ganger i året vil Internasjonal komité (valgte politikere) kunne møte representanter for det øvrige internasjonale Tromsø i form av et *Internasjonalt Forum*.

Arbeidsoppgavene kan grovinndeles etter en *geografisk* eller *funksjonell* dimensjon. Her vil Norden/Barentsregionen, Europa og global satsing være sentralt, eller inndelt etter funksjoner som forskning/utdanning, næringssamarbeid, kultursamarbeid eller mer humanistisk/solidaritetsmessig samarbeid. Vi ser videre for oss et eget internasjonalt kontor under rådmannen med i utgangspunktet én stilling. Prosjektarbeid bør raskt kunne gi ytterligere kapasitet, som vil kunne deles mellom kontoret og de konkrete prosjektutøvende enhetene. Disse kan være innenfor kommuneorganisasjonen eller utenfor.

Avslutningsvis kommer rapporten opp med en del forslag utover det som er nevnt over:

- ◆ Internasjonalisering må sees i nær sammenheng med strategisk næringssatsing
- ◆ Barentssamarbeidet må gis en helt sentral plass i Tromsøs internasjonale strategi
- ◆ Nordisk samarbeid bør utvikles på områder der vi ser gjensidige fordeler (for eksempel samarbeide skole til skole eller innen næringsutvikling)
- ◆ Innen Europasamarbeidet bør Tromsø søke seg inn mot byer som har en helt spesiell profil på nærings-, kultur-, eller miljøside
- ◆ Det globale samarbeidet må naturlig foregå med basis i allerede etablerte nettverk; Winter Cities, Mandelanettverket, Tromsø 2018, Arktisk råd, FNs miljødag, fiskeeksport osv.
- ◆ Vennskapsbysamarbeidene gis en ny giv. Konkret foreslås det at Gaza-samarbeidet (TVIBIT/Helsefagmiljøene) gis status som et spesielt fokus-område for Tromsø og sees som et nasjonalt prøveprosjekt i samarbeide med Utenriksdepartementet

---

# 1. Internasjonal virksomhet på makronivå

## 1.1 Moralsk ansvar

Norge er et av verdens rikeste land og for femte året på rad viser FN målinger (UNDP – Human Development Report) at Norge er verdens beste land å bo i. Slik sett har vi som kommune også et ansvar for å ta del i en global velstandsutvikling.

Norsk utenrikspolitikk signaliserer et sterkt engasjement for å være en ledende fredsnasjon i verdenssammenheng – vi skal bidra til fred og stabilitet. Regjeringen har derfor signalisert at norske kommuner må komme mer aktivt på banen i forhold til internasjonalt engasjement og bistand.

Internasjonal solidaritet og lokalt engasjement er gjensidig avhengig av hverandre. Uten grasrotbevegelse og et bredt engasjement som samler ressurser innen en rekke samfunnslag og kompetansmiljøer er det vanskelig å utrette de helt store forskjeller for andre land i verden.

Vår nasjons verdigrunnlag er basert på internasjonal solidaritet, og Tromsø har i tråd med dette erklært seg som antirasistisk sone og solidaritetsby, samt blitt oppnevnt som ambassadørby for 46664 Nelson Mandela Foundation.



Foto: Lars Magne Hovtun

Når nå diskusjonen rundt Tromsø kommunes internasjonale satsing løftes, vil det være umulig å lukke øynene for at halvparten av verdens befolkning lever i fattigdom. Vi kan heller ikke snu ryggen til det faktum at en stor del av våre medmennesker opplever fornedring og krenkelse av menneskerettigheter og menneskeverd. Forpliktelsene Norge som nasjon har ovenfor FNs tusenårsmål har vært grunnlaget for at Tromsø kommune har valgt å inngå samarbeid rundt demokrati, helse, miljø og lokalforvaltning i områder av verden som ikke har de samme forutsetningene som oss. Tusenårsmål åtte omhandler globalt partnerskap for utvikling, noe som ikke bare ansvarliggjør staten Norge, men også kommunene til handling.

Gjennom kommunesamarbeid mobiliseres det over det ganske land. Utenriksdepartementet ser på kommunene som bærebjelker for regjeringens syn på fred og forsoning. Kommunen har ansvar for å være en pådriver og samlende faktor for lokalt grasrotengasjement. Deretter

---

kan kommunen mobilisere region og nasjon til å trekke sammen for få til nødvendige endringer i politisk og økonomisk forvaltning i samarbeidsland verden over.

Betydningen av kommuners internasjonale engasjement nevnes i flere stortingsmeldinger som tar for seg internasjonalt samarbeid. Også på regjeringshold fremheves viktigheten av kommunalt ansvar og grasrotengasjement. Statsministeren, utenriksministeren og bistandsministeren har i flere taler tatt til orde for at lokalt engasjement og folk-til-folk samarbeid er av betydning for å skape forandring.

Generelt er betydelige ressurser tilgjengelige for internasjonalt samarbeid mellom kommuner og andre aktører, dersom man har gode prosjekter. Forutsetningen i denne rapporten vil være at kommunen kan bli en betydelig internasjonal aktør med relativt liten budsjettmessig egeninnsats.

## **1.2 Hvorfor satse internasjonalt**

Globalisering, internasjonalisering og samarbeid på tvers av grenser er en del av den norske hverdagen. Internasjonal policy og internasjonale lover setter rammer også på lokalnivå. Internasjonalt engasjement og internasjonalt arbeid bør derfor være en prioritert og integrert del av Tromsø kommunes virksomhet.

En intensivering av kommunens internasjonale engasjement vil gi positive synergier ikke bare for Tromsø kommune, men for hele regionen. I kjølvannet av internasjonale aktiviteter og satsinger følger kompetanseheving, nye perspektiver, kulturmangfold og kulturforståelse, åpenhet og solidaritet. Internasjonalt arbeid er med andre ord også et arbeid som forsterker kommunens omdømme.

Tromsø kommune kan gjennom internasjonal satsing bidra til:

- ◆ Å styrke regionens konkurranseevne
  - Gjennom å stimulere til nyskaping, innovasjon og entreprenørskap.
  - Gjennom samarbeid med forsknings-, utdannings- og næringsinstitusjoner kan det skapes spinn-off som genererer ny internasjonal kompetanse og flere arbeidsplasser.
- ◆ Å være et synlig senter for regjeringens nordområdesatsing
  - Gjennom deltakelse i internasjonale prosjekt og i internasjonale fora får man økt synliggjøring av Tromsø og regionen. Dermed økes muligheter for samarbeid med utdanningsinstitusjoner, organisasjoner og næringsliv regionalt, nasjonalt og internasjonalt fordi man opparbeider seg erfaring.
- ◆ Kompetanseheving og økt fagkunnskap internt i Tromsø kommune
  - Samarbeid på tvers av grenser fører til ny kompetanse som kan benyttes i Tromsø kommunes tjenesteyting.
  - Aktiv deltakelse i internasjonale prosjekt vil trolig gjøre kommunen mer attraktiv som arbeidsplass. Spesielt for konkurranseutsatte yrker som ingeniørfag o.l.
- ◆ Å signalisere solidaritet og medmenneskelighet
  - Gjennom å tydeliggjøre kommunen som arena for internasjonalt samarbeid skaper vi holdninger og verdier som kommer lokalsamfunnet til gode. Vi speiler vårt eget lokaldemokrati og kan samtidig pleie ildsjeler som arbeider med solidaritetsspørsmål i Tromsø by.

### 1.3 Internasjonal status i Tromsø kommune i dag

Tromsø har en sterk posisjon som kunnskaps- og kulturby<sup>1</sup>. Byens befolkning er ung og høyt utdannet, og det generelle kompetansenivået er svært høyt. Her finnes høyere utdanningstilbud innen de fleste fagfelt.

Innbyggerne i Tromsø kommer fra mer enn 130 ulike nasjonaliteter, noe som bidrar til et bredt kulturliv med utallige konserter, arrangementer og festivaler. Ungdom og studenter har gjennom Tvibit, Kulta og Driv kommet tydelig frem i bybildet. Artister, kunstnere og idrettsutøvere vokser frem og flere av dem markerer seg både nasjonalt og internasjonalt.

*Universitetet og forsknings- og høyskolemiljøene* i Tromsø er alle opptatt av å ha en tydelig internasjonal profil. Dette kan vi se på flere områder. UiT har for eksempel markert internasjonale freds- og konfliktspørsmål som et satsingsområde gjennom fredsstudiet. De ulike fagmiljøene har dessuten i mange år vært svært aktive innen felt som utvekslingsavtaler, gjensidig kompetanseoppbygging og solidaritetsarbeid i forhold til fagmiljøer i utviklingsland. Fagmiljøene har over en del år ved hjelp av blant annet midler fra de norske myndighetene (Norges forskningsråd, Norad osv) utviklet et bredt samarbeid med universiteter og fagmiljøer i Asia, Afrika og Latin-Amerika. Således har forskere fra disse miljøene etablert omfattende program i land som Vietnam, Namibia, Botswana, Sør-Afrika, Kamerun, Etiopia, Guatemala og Nicaragua. Dette er ”ute-program” der fagfolk reiser til de samarbeidende universitetene og bidrar til oppbygging av fagmiljøene. Mineskadesenteret, som har sin base ved Universitetssykehuset i Nord-Norge, og avdeling for helsefag ved HiTø arbeider også i flere verdensdeler. Nasjonalt senter for Telemedisin er aktive i regionene globalt.



Desmond Tutu under avdukingen av Gandhi-bysten utenfor UiT, september 2005. Foto: Lars Nordmo

I tillegg til dette har det i løpet av de siste årene kommet flere *engelskspråklige mastergradsprogram* ved UiT som retter seg mot studenter fra alle disse regionene, samt Europa og Russland. Disse programmene er innen urfolksspørsmål, fiskeri, fred- og konfliktransformasjon, folkehelse og atmosfæreforskning. Flere nye mastergradsprogram er på trappene, eksempelvis et EU-finansiert mastergradsstudium i menneskerettigheter. Paralleller av disse bygges nå opp ved samarbeidende universitet i den tredje verden.

På *næringslivssiden* har vi flere kompetansebaserte bedrifter som er aktive over hele verden. Eksempler på dette er Akvaplan-Niva, Biotec, Kongsberg Sattelite Services/Spacetec, NOFI, Genøk, Discover Petroleum og en hel serie andre bedrifter. Eksportutvalget for Fisk og alle aktører innen fiskeeksport har i sin natur en klar global orientering. Selv det planlagte kyst- og

<sup>1</sup> Kulturbetegnelsen innbefatter også idrett.

---

sjømatssenteret vil ha et internasjonalt fokus. I tillegg til alle de større bedriftene som er nevnt her, har vi mange mindre foretak som er internasjonalt orienterte.

I Tromsø opplever vi at arbeidet med internasjonale spørsmål knytter stadig sterkere bånd mellom kommunen og næringsliv, sykehus og forskningsmiljø. Vi ser synergier i hverandres prosjekter, og internasjonale kompetansesirkler med kommunen som sentral partner er i emning. Vi kan her nevne arbeidet med vår petroleumsstrategi som ble avsluttet i 2006, arbeidet med å få til et strategisk næringssselskap, arbeidet med et nasjonalt kyst- og sjømatssenter i byen, vår satsing mot Tromsø 2018 der en hel serie med strategiske tiltak vil komme, samt innsats for å få til en samling av reiselivet i landsdelen. Tromsø samarbeider nasjonalt spesielt godt med Stavanger-regionen, kanskje den region som framstår som den mest aktive og nyskapende i hele landet. Tromsø tar nå på seg roller der vi fører an på vegne av hele landsdelen og den region vi er midt i hjertet av.

I tillegg viser en rekke arrangementer og prosjekter at det internasjonale *globale* fokus i byen er høyst tilstedeværende. Eksempler på dette er det store Mandela-arrangementet (46664 Arctic) i 2005, Barentsdagene som, etter oppdrag fra UD, gikk av stabelen i november 2006 og den internasjonale barnehagekonferansen, i regi av OMEK som ble arrangert høsten 2006. I mai 2007 ble det internasjonale antidopingsseminaret avholdt i Tromsø, og Tromsø ble utpekt som vertsby for FN-arrangementet Verdens Miljødag i juni.



Foto: Lars Magne Hovtun

Mer orientert mot den nordlige referanserammen kommer tiltak som den store Internasjonale forsker- og politiker konferansen Arctic Frontiers i januar 2007, etableringen av hovedsetet for Arktisk råd i Tromsø og Tromsøs deltakelse i organisasjonen Winter Cities. Tromsø, som første nordnorske by, jobber også med å få status som Fairtrade-by, noe som innebærer å arbeide for å øke kjennskap og forbruk av varer merket med rettferdighandel i lokalmiljøet.

Man må heller ikke glemme grasrotengasjementet i Tromsø. Byen har et mangfold av frivillige organisasjoner, og svært mange av disse fokuserer på solidaritets- og internasjonalt arbeid. Store og små arrangementer i Tromsø, er avhengig av deltakelse fra frivillige.

I Tromsø kommune eksisterer det en uttalt politisk vilje til å øke engasjementet på områdene *internasjonal solidaritet og globalt ansvar*. Politisk og administrativt er det optimisme og handlingsvilje. I løpet av de siste årene har kommunen satset tid og ressurser for å gi den internasjonale satsingen større plass i kommunens tjeneste. Søknader om utviklingsprosjekt i Guatemala og på Sri Lanka<sup>2</sup> er ferdigstilt, et folk-til-folk samarbeid med våre vennskapsbyer Murmansk og Gaza er i emning, og stadig oftere knyttes nye internasjonale bånd til Tromsø kommune i form av ambassadørbesøk og nettverksmøter. Hvor langt og omfattende vi skal gå på dette området omhandles på flere steder i rapporten.

Tromsø kommune er opptatt av partnerskap og likeverd i internasjonalt samarbeid. Fokus har aldri vært, og skal ikke være, at Tromsø besitter systemer eller kompetanse som gjør oss overlegne i prosjektsamarbeid. I stedet har kommunen fokusert på den gjensidige læringseffekt begge parter har av et eventuelt samarbeid Besøk og utveksling kan tilføre oss

---

<sup>2</sup> Sri Lanka-prosjektet må dessverre bero pga krigshandlingene.

---

mye kunnskap. Tromsø kommune ønsker å sende ut signaler basert på likeverd, interesse om å lære, samt ønsket om å dele den kompetansen kommunen sitter med.

Strukturmessig foregår det internasjonale arbeidet i Tromsø kommune på tre nivå; politisk-, rådmanns- og enhetsnivå. Først og fremst har arbeidet vært politisk forankret gjennom Internasjonal komité. Politisk ledelse har i tillegg representert kommunen i internasjonale fora som for eksempel Winter Cities, oljemessen OTC i Houston (jfr Tromsøs petroleumsstrategi), universell utformingsseminar i Barcelona, reiselivskonferanse og kulturutveksling i Sapporo og gjennom besøk hos våre vennsforbindelser.

Administrativ ledelse har arbeidet internasjonalt gjennom storbynettverk, representasjon og diverse utviklingsprosjekt. Ansatte i resultat- og støtteenheter har bidratt med fagekspertise og tjenesteyting på samarbeidsprosjektene.

Regjeringens nordområdestrategi har i stor grad blitt utformet med basis i fagmiljøene i Tromsø der Polarinstituttet og Universitetet er to sentrale aktører. Tromsøs rolle i *Barentssammenheng* har vært ønsket og tydelig helt siden Barentsprogrammet ble utviklet i 1993/94. Fagsamarbeidet på helsesiden har vært særlig tydelig til stede gjennom alle disse årene. Utenriksminister Jonas Gahr Støre<sup>3</sup> har, i flere sammenhenger, utfordret Tromsø til å bidra til å gi nordområdestrategien et innhold. Denne rapporten er et slikt bidrag.



Tromsø kommunes internasjonale engasjement favner, som vi har sett, svært vidt. Omfanget av *kommunens internasjonale engasjement* er dessverre ikke like kjent, verken internt i vår egen organisasjon eller eksternt i regionen. En forankring og tydeliggjøring av dette arbeidet bør derfor settes høyt på den politiske agendaen, og et koordinerende organ internt i kommunen bør samle alle de ulike arbeidene som pågår rundt om i kommunen.

#### **1.4 Internasjonal satsing i en del andre storbykommuner**

Det satses i betydelig grad på internasjonalt samarbeid i de andre større bykommunene i landet.

Oslo kommune utarbeidet allerede i 2002 et eget strategidokument og understreker oppgavene i næringsmessig og kulturmessig retning. Byen har et eget internasjonalt kontor, med flere ansatte, for dette formålet, med en viss spesialisering i forhold til Osloregionens Europakontor. Kontoret har sin plassering ved byrådslederens avdeling og er tydelig knyttet

---

<sup>3</sup> ”En refleksjon til om perspektivet: Jeg merker at det kan variere når vi snakker om det norske utgangspunktet for Nordområdene. Det kan handle om Finnmark og om Øst-Finnmark. Det kan handle om de tre nordlige fylkene. Det kan handle om Barentshavet. Ja, det handler om alt dette. Men jeg tror vi som nasjon skal ta et enda større perspektiv. Her er Tromsø i seg selv en inspirasjon. Tromsø har en sterk posisjon som kunnskaps- og kulturby, nettopp fordi man herfra evner å se langt. Det skal bo mennesker fra 120 ulike land i denne byen. Her henter vi inn globale og nasjonale utfordringer og setter dem inn i en regional og lokal sammenheng. Universitetet i Tromsø ligger midt i byen og har markert internasjonale freds- og konfliktspørsmål som et satsingsområde med sitt Senter for fredsstudier for utvikling av ny kunnskap og kompetanse.” Utenriksminister Jonas Gahr Støre 10.11.05 – Et hav av muligheter – En ansvarlig politikk for nordområdene

---

opp til politisk ledelse. Kommunen har inngått flere samarbeidsprosjekt i forhold til byer og regioner over hele verden.

Stavanger og nabokommunene har som mål å styrke sin posisjon som internasjonal storbyregion. Spesielt arbeides det i forhold til byens eget Europakontor, Houston-kontoret og Greater Stavanger International. Stavanger-regionen har inngått flere internasjonale avtaler med fokus på næringsutvikling. Stavanger og Tromsø fikk i 2004 hedersbetegnelsen ”Internasjonal kommune” under et arrangement gjennomført av Fredskorpset og KS.

Trondheim fikk i 2005 samme hedersbetegnelse. Det langsiktige målet til byen er at den i 2010 skal ”være en åpen og mangfoldig kulturby og en naturlig møteplass i internasjonal sammenheng, en by hvor toleranse og respekt for andre er grunnleggende.” I alt har Trondheim 10 vennskapsbyer, samt friforfatterordning, noe også Tromsø startet med i 2005.

Bergen har seks vennskapsbyer (tre i Norden), et tilsvarende antall internasjonale samarbeider med regionale organisasjoner og medlemskap i flere europeiske og globale internasjonale organisasjoner. I tillegg har byen i et eget vestlandskontor i Brussel. Byen har en egen direktør for internasjonale relasjoner, men ikke et eget internasjonalt kontor.

Det som kjennetegner samtlige av disse byene er en omfattende internasjonal kontakt gjennom universitets- og høyskolesamarbeid. Videre har mange av byene utfordringer med hensyn til innvandring og mye av aktiviteten rundt disse spørsmål plasseres inn under internasjonalt samarbeid generelt.

Når det gjelder i hvilken grad byene har en uttrykt, skriftlig strategi, så ser det ut for at Oslo og Trondheim har kommet lengst her. Også andre, mindre kommuner har kommet langt, som for eksempel Fredrikstad med eget kontor og ganske omfattende samarbeider.

Denne rapporten tar ikke for seg byens og regionens mange innvandrere. Det er opplagt at det også må settes fokus på denne situasjonen, og at vårt ”lokale” internasjonale arbeid gis en bredere plass innen kommunens planapparat og satsinger. En plan for Tromsøs mange asylsøkere og innvandrere må derfor utarbeides. Samtidig er det viktig å ikke glemme at de 133 nasjonalitetene som er representert i Tromsø bør utnyttes i den utadrettede virksomheten. De ulike nasjonalitetene er en ressurs for Tromsø i det internasjonale arbeidet.

Ser en bort fra at flere av de andre norske storbyene har en mer uttalt strategi mht innvandring; Når det gjelder byenes samarbeidsbestrebelse og organiserte kontakter internasjonalt synes resultatet magert. Med allerede 10 etablerte vennskapsbyer, kan Tromsø dersom det er politisk vilje til det, plassere seg langt framme i dette bildet

### ***1.5 Utfordringer knyttet til dagens internasjonale arbeid***

Hovedutfordringen i forhold til Tromsø kommunes internasjonale satsing er å sikre kontinuitet i iverksatte samarbeidsprosjekt. Internasjonalt arbeid og solidaritetsprosjekter har ofte kommet i stand på grunn av enkeltpersoners engasjement i vennskapsgrupper eller i solidaritetsarbeid generelt. Faren er at kommunen utvikler en internasjonal virksomhet som er for personbasert.

Samtidig må kapasiteten på det politiske nivå forsterkes. I hvor stor grad den internasjonale innsatsen skal styrkes vil avhenge av hvilket ambisjonsnivå kommunen legger seg på for de kommende år. Porteføljen av internasjonale aktiviteter må få føringer fra politisk hold.

---

Til nå har det ikke eksistert et koordinerende organ, en organisering eller en overordnet strategi for kommunens helhetlige internasjonale profil. Det som synes gjeldende er at det foregår arbeider i ulike avdelinger med lite referanse til felles mål eller strategier, og nesten uten politisk forankring i kommuneplan eller årlige handlingsplaner. Det er lett å konkludere med at bedre samordning og forankring vil gi en større bredde og bedre ressursbruk med positive ettervirkninger.



Det eksisterer, per dags dato, lite skriftlig materiale om hvor mange internasjonale prosjekter, land, byer eller samarbeidsavtaler kommunen er engasjert eller deltar i. Det er heller ingen samlet oversikt over hvor mye støtte kommunen mottar eksternt i sitt internasjonale arbeid. Hvor mye egeninnsats og hvor stor egenandel bruker egentlig kommunen i dette arbeidet?

Kommunen har også en utfordring i forhold til videreformidlingen av ny læring. Overføringsverdien av kompetanse fra internasjonale samarbeidsprosjekter internt i organisasjonen representerer en viktig utnyttet ressurs. Vi må ta vare på og utvikle den dybde- og breddekompetanse som oppstår gjennom internasjonale samarbeidsprosjekter.

I de følgende kapitler redegjør vi for alternativer til hvordan vi kan møte disse utfordringene og skisserer forslag til organisering av kommunens internasjonale aktiviteter.

Rapporten legger opp til en offensiv satsing med fokus på de muligheter og begrensninger det ligger i at Tromsø skulle bli en av landets mest internasjonale byer. Dette blir gjort ut fra de bånd og forbindelser som eksisterer mellom Tromsø og andre byer, regioner og land over hele kloden.



Artister og andre deltakere fra 46664-Arctic på Hurtigrutetur. Foto: Mark Ledingham

---

## **2. Tromsø kommunes rolle**

### **2.1 Ansvar og forpliktelser**

Selv om denne rapporten anlegger et offensivt perspektiv, er det viktig å ikke gape over for mye samtidig. Prosjektledelse av internasjonalt samarbeid er både tid- og ressurskrevende og må bygges opp etappevis. Eksterne finansieringskilder stiller store krav til jevnlig prosjektrapportering og prosjektevaluering. Fagkunnskap skal involveres, aktiviteter skal planlegges og kontrollering av arbeid i utviklingsland må kvalitetssikres.

Våre valg skal være forpliktende. Vi kan ikke love oss inn i flerårige utviklingsprosjekt uten å sørge for kontinuitet og oppfølging. Selv om prosjektene ofte vil være avhengige av enkeltpersoner og idealister, er det viktig at personavhengigheten ikke blir for dominerende og at aktivitetene forankres i kommuneadministrasjonen. Generelt vil det imidlertid være slik at prosjektene må baseres på lokalt engasjement i begge de samarbeidende byer og at ildsjelene må få virke. Kommunens sentrale kontor med ordfører etc. vil spille en støttende og, om nødvendig, koordinerende rolle, men kan aldri bli den primære kontakten. Kommunen har her et ansvar, men forpliktelsene vil fordeles utover i organisasjonen.

Samarbeidsprosjektet med Quetzaltenango i Guatemala kan her brukes om eksempel. Dette ble opprinnelig initiert med basis i universitetsmiljøets kontakter, men har utviklet seg i ulike retninger med vekslende aktiviteter. Dette har vært mest fruktbart når sentrale personer i og utenfor kommuneorganisasjonen har engasjert seg direkte.

I tillegg til å være forpliktende og irreversible, vil også våre valg være verdipreget og verdiladet. Konsekvensene av våre valg påvirker omgivelsene våre. Klarer vi å være verdinøytrale når vi samarbeider i konfliktsituasjoner som i Gaza? Ønsker vi å være nøytrale eller vil vi heller fremstå som en kommune som tør å si i fra? Har vi den kompetanse som skal til for å inngå samarbeid i konfliktområder? Dette er forhold vi er nødt til å ta stilling til før eventuelle andre samarbeidsavtaler inngås.

Noen av de samarbeidsområdene kommunen har gått inn i kan stille oss overfor store utfordringer, som når vi for eksempel ønsker å være aktive i Gaza, der konflikter og krig er synlig tilstede. Kommunen bør rette interessen og samarbeidsbestrebelsene også mot andre områder, der mulighetene for å kunne være permanent operative kanskje er bedre.

### **2.2 Informasjonsparadoks**

Økende globalisering og den økende kompleksitet i verden fører til at mange næringsaktører og offentlige ansatte føler at de mangler nødvendig informasjon til å handle mest mulig effektivt på den internasjonale arena. Informasjonssamfunnet med dets ”informasjonsproblem” er paradoksalt nok knyttet til for mye, og ikke for lite informasjon. Det vi trenger mest av alt er fremgangsmåter og rutiner for å vite hva som er viktig. Hva vi skal vie oppmerksomhet, og hvordan vi skal prioritere de oppgaver vi som kommuneforvaltere er satt til å gjøre.

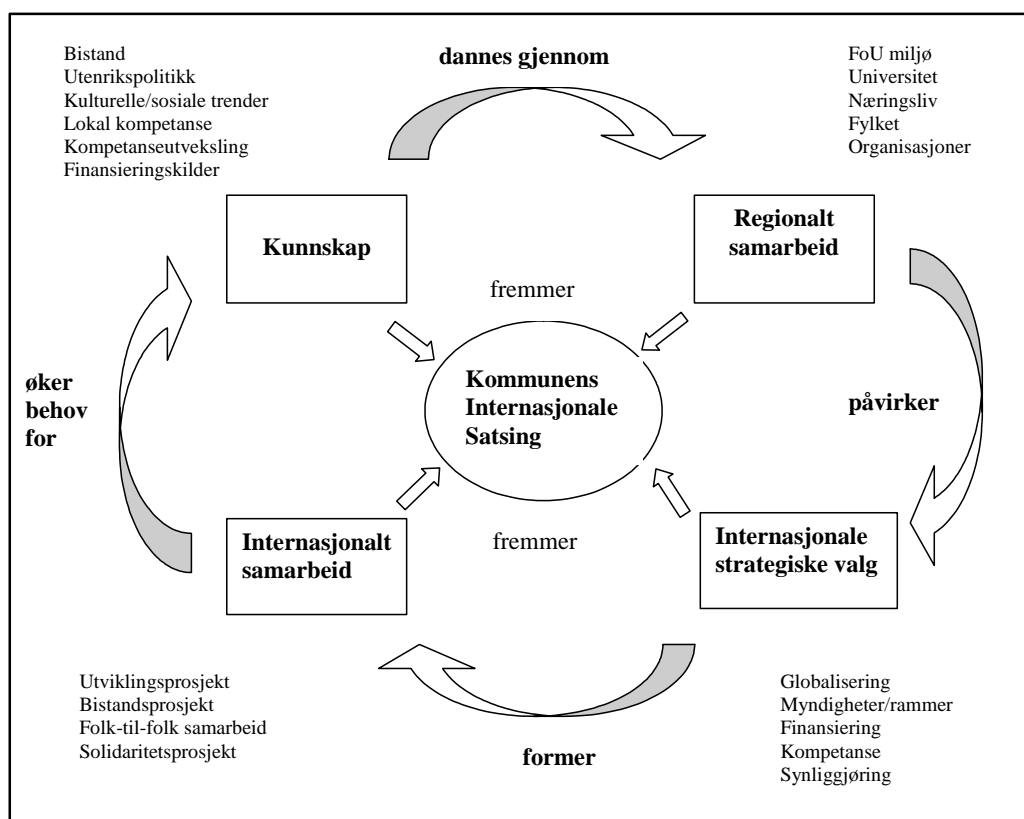
Vektlegging av systemer som kan fange opp taus erfaringsbasert kunnskap er av stor betydning da informasjon knyttet til ”know-how” og ”know-who” ikke er formalisert godt nok. Ansatte med særlig engasjement for internasjonalt samarbeid sitter på mye kunnskap som har betydelig overføringsverdi for alle enheter i kommunen.

Erfaringsbasert kunnskap er sentralt innen internasjonalt arbeid da dette er et område som favner vidt, men som samtidig skal ha en lokal forankring. I Tromsø er denne kunnskapen stor, men den sitter spredt i en rekke organisasjoner og i næringslivet – uten at det finnes et koordinerende organ eller en kompetansesirkel hvor dette kan komme til utløp. Her kan kommunen spille en viktig rolle gjennom å være en formidler av internasjonal kompetanse i hele storkommunen. Samarbeid mellom lokale foretak, FoU- institusjoner, bedrifter og offentlig administrasjon kan kanalisere og tydeliggjøre en betydelig mengde taus kunnskap som er utviklet i byen. Dette er en viktig lokal ressurs som kommunen bør forsøke å sette i system.

En målsetting for kommunen bør være å utvikle et mottaksapparat blant internasjonal/e rådgiver/e som kan samle og videreformidle denne kunnskapen internt og eksternt.

Et mottaksapparat og videreformidling av slik kunnskap kan foregå via intranett. Det kan også formes en ad hoc gruppe i storbynettverk som kan utvikle dette apparatet gjennom samarbeid med storbykommuner som arbeider med internasjonale spørsmål. Slik kan man skape en felles idébank, kompetansebank, som fordrer til samarbeid også i storbykommunene i Norge.

### 2.3 En enkel modell for Tromsøs internasjonale arbeid og kunnskapsoppbyggingen



Kommuneorganisasjonen blir her det helt sentrale fokus for satsingen gjennom ett eller flere prosjekt; alene eller i samarbeide med andre aktører (næringsliv, universitet osv.) Basis for samarbeidene er kontakter og de muligheter som påvirker strategiske valg for satsingen. Valgene konkretiseres i utviklings-, bistands- eller rene mellommenneskelige prosjekt og aktiviteter. Prosjektene skaper selv, men øker også behovet for ny kunnskap innen en rekke

---

områder. Kunnskapen danner grunnlaget for nye kontakter, nytt samarbeid og vurdering om en skal gå videre i satsingen gjennom nye strategiske valg.

## **2.4 Internasjonalt samarbeid – en funksjonsfordeling**

Hvordan og innen hvilke områder skal kommunen samarbeide? Følgende enkle tabell representerer sammenhengene:

Samarbeidsområder	Kommunalt	Utvidet
Kultur og idrett	X	X
Næring	(X)	X
Utdanning/Oppvekst	X	X
Helse/sosial	X	X
Miljø	X	X
Frivillig sektor	X	X
Forskning		X
Solidaritetsarbeid/bistand	X	X

I prinsippet vil kommunen kunne jobbe innen de fleste områder, men næring og forskning er områder som helst tilligger lokale partnere i Tromsø (UiT, HiTø og næringslivet).

Det vil kunne samarbeides innen en rekke områder. Prosjektene vil kunne være rent kommunale, eller ha en videre kontekst med flere partnere lokalt. Den internasjonale aktiviteten i kommunen bør selvsagt også kjenne og ”støtte” internasjonale prosjekt med basis i Tromsø der aktører utenfor kommunen er aktive.

## **2.5 Internasjonalt samarbeid – etter geografiske dimensjoner**

Samarbeidsbestrebelsene i Tromsø kan også ordnes etter den geografiske aksene.

Mest tradisjonelt og nærliggende er den *nordiske* dimensjonen. Tromsø har vennsapsbyavtaler med Kemi, Ringkøbing og Luleå. Disse ble inngått i 1940 og 1950.

Svært viktig for samarbeidet framover blir *Barentsdimensjonen*, som ved siden av å inkludere Finland og Sverige tar med nordvest-Russland. Samarbeid med Murmansk er alt i støpeskjeen og flere samarbeidsområder er tenkelige.

*Europadimensjonen* kommer så inn som en viktig mulig arena for Tromsø. Allerede etablerte vennsapsbyer er Zagreb i Kroatia og Grimsby i Storbritannia.

Når det gjelder den *globale* dimensjonen har vi sett nye relasjoner (vennskap med Jaffna, Quetzaltenango og Gaza) i senere år. Dette er relasjoner med stor geografisk avstand der en basal kontakt mellom partnere er helt avgjørende. I så måte er kontakten med byen Poona i India et eksempel på at vennsapsrelasjonen har hatt dårlige vekstvilkår.

Kjennetegnende for flere av våre vennsapsrelasjoner er at de preges av liten aktivitet. Vi vil ikke foreslå at disse vennskapene avvikles, men at en foretar en realistisk vurdering av mulighetene som ligger innenfor avtalene. I vår søken etter eventuelle nye kontakter må det være avgjørende at byene gjensidig kan ha noe å lære av hverandre, det være seg på kunnskaps-, kultur-, eller næringsområdet. I så måte er kontaktene mot Murmansk viktige, men også her kreves en oppgradering av innsatsen for å kunne tale om et konkret vennsapsopplegg.

En viktig forutsetning for at vennskapsbyrelasjoner skal komme på plass er at det finnes finansieringsmuligheter for aktivitetene i tilknytning til disse.

### 3. Strategi

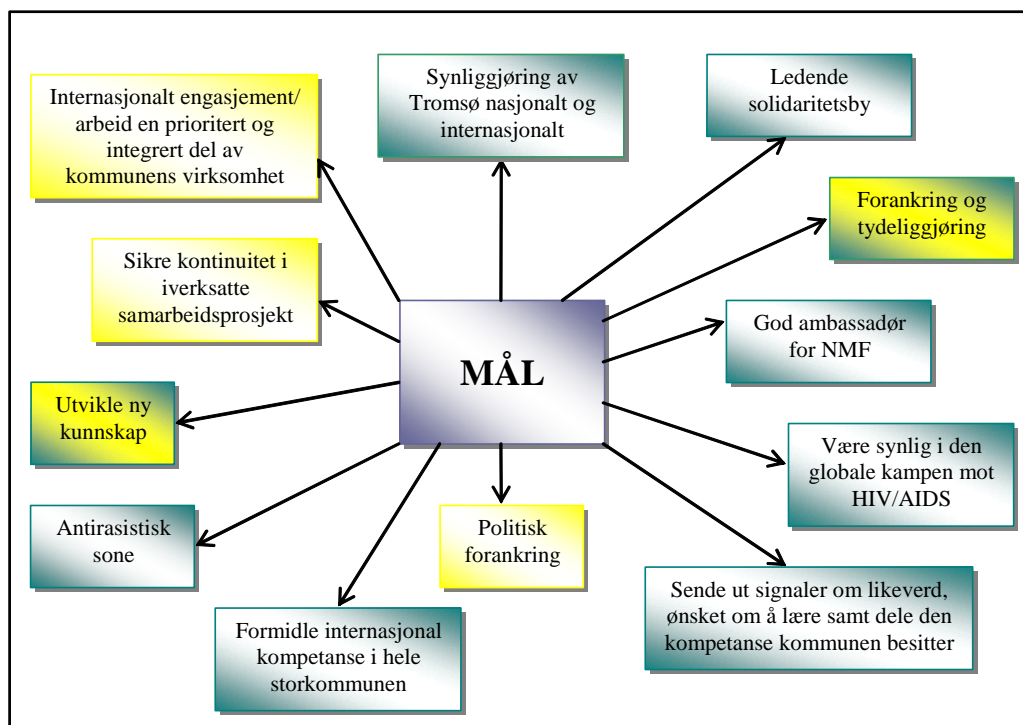
#### 3.1 Strategiske prioriteringer

En overordnet strategi for den internasjonale satsingen på kommunenivå er svært viktig for å unngå samarbeid som ikke har kunnskapsrotfeste eller tilfredsstillende oppfølging. Tromsø kommune må satse på å markere seg sterkt på den internasjonale arena, men ikke uten en felles enighet og en bevisst oppfatning av hva vi som kommune ønsker å oppå. Tilfeldigheter og ildsjelers engasjement har i langt større utstrekning rådet enn en strukturert fremgangsmåte med klare overveide valg. Eksempelvis er det Vennskapsgruppen som arbeider med videre utvekslingssamarbeid med Quetzaltenango, og ikke Tromsø kommune. Innsatsen fra gruppen har vært prisverdig, men det er beklagelig at kommunen sentralt har vært så lite involvert.

Det eksisterer en felles forståelse for at Tromsø skal være en internasjonal by som retter fokus utover. Derfor er det nødvendig å forme en helhetlig strategi for hvordan det internasjonale arbeidet skal prioriteres de kommende år. Vi står i så måte ovenfor særdeles viktige strategiske valg som vil være retningsgivende for politiske og administrative beslutninger i lang tid.

#### 3.2 Mål med internasjonalt arbeid

Hvor vil egentlig Tromsø kommune med sitt internasjonale arbeid? Hva ønsker kommunen å oppnå? For å utarbeide en strategi må man først og fremst få svar på disse spørsmålene, noe denne rapporten har til hensikt å gjøre. Skjematisk ser det slik ut:



---

Målene til Tromsø kommune kan sies å være todelt; det som skal oppnås internt kontra det som skal oppnås eksternt. De interne målene handler hovedsakelig om organiseringen av det internasjonale arbeidet og er merket med gult. De eksterne målene er merket med grønt og handler om hvordan kommunen ønsker å fremstå som internasjonal aktør. Årsaken til at to bokser er merket med begge fargene er fordi de både har et internt og eksternt aspekt.

Flere andre mål er tenkbare. For eksempel kan ett ha å gjøre med det å fremme ”kommunal læring,” det kan være at en ønsker å styrke de lokale koblingene – i Tromsø og i en eventuell partnerby. Det kan også være at en ønsker å styrke eller øke det *gjensidige* utbyttet det være seg innen kulturområdet, næringsområdet, helse eller utdanning.

### **3.3 Hvordan nå målene?**

Det viktigste er i første omgang å nå de interne målene. Disse målene danner grunnlaget for å nå de eksterne.

Første steg i å nå både de interne og eksterne målene er allerede tatt, nemlig å opprette en stilling som internasjonal rådgiver. Internasjonal rådgiver skal ha det overordnede ansvar for det internasjonale arbeidet. Det er viktig, og ikke minst nødvendig, at all kommunikasjon med vennskapsbyer og andre internasjonale forbindelser systematiseres og samles på ett sted.

Neste steg bør være å vurdere de internasjonale prosjekter Tromsø kommune har vært involvert i. Utvikling av ny kunnskap er kanskje det viktigste formålet med internasjonalt arbeid. En måte å oppnå dette på er gjennom evaluering. Alle prosjekter skal jevnlig evalueres i tråd med de etablerte systemene som eksisterer i kommunen eller hos oppdragsgiver/finansieringskilde.

De eksisterende og eventuelle nye relasjonene<sup>4</sup> bør vurderes kritisk. For nye kontakter bør vi spørre oss om disse vil ha stor grad for å kunne utvikle og bidra positivt for begge parter. *Kriteriene* for nye kontakter må defineres.

Et slikt kriterium kan være geografisk *nærhet* og/eller sammenfallende problemstillinger. Slike vil finne i Barentsregionen eller hos nyskapende byer i Europa. Et annet kriterium kan være omfanget av etablerte *forbindelser* og kontakter. Relasjonene mellom Tromsø og Gaza er i så måte langvarige og brede. Det finnes flere slike ”globale” relasjoner Tromsøfolk har med byer i sør. Et tredje kriterium kunne være selve ”*motsetningen*” – samtidig som vi finner andre *likheter*. Samarbeide med en by i for eksempel Afrika som er hovedsete i en ressursbasert, men perifer region kan i så måte være interessant. Da vil vi snakke om samarbeide mellom en by i tropiske strøk og en i arktisk, som begge opplever fjernhet i forhold til respektive lands hovedstad. For at slike kontakter skal kunne utvikles må det imidlertid også ”scores” på andre kriterier.

Det er av stor betydning at Tromsø kommune formidler seriøsitet i forbindelse med det internasjonale arbeidet. Dette kan ikke gjøres uten at et internasjonalt fokus implementeres internt i organisasjonen. En start på dette er å sørge for:

- ◆ Forankring i politisk og administrativ ledelse med en stab som til enhver tid er oppdatert
- ◆ Jevnlige fremlegg av internasjonal virksomhet for formannskap og kommunestyret
- ◆ Internasjonal komité og leder for denne (i den utstrekning en slik komité opprettholdes)

---

<sup>4</sup> Politisk ledelse mottar stadige henvendelser om nye vennskapssamarbeid.

---

En internasjonal by er nært beslektet med en lærende by og for å lære er kommunikasjon essensielt. Kommunikasjon på alle nivå har vært en mangelvarer i forbindelse med internasjonale aktiviteter i Tromsø kommune. Informasjon om vennskapsbyer og internasjonale prosjekter har hatt tilholdssted hos mange forskjellige personer uten at den er kommunisert videre i større grad. Resultat av møter og samtaler må gjøres lettere tilgjengelig, hvilket vil være enklere å oppnå når all informasjon er samlet hos internasjonal rådgiver. For å kommunisere internt kan intranett være et mulig verktøy som vil bidra til å utvikle ny kunnskap i kommunen.

Kommunikasjon til kommunens befolkning er det viktigste arbeidet Tromsø kommune kan gjøre for å oppfattes som en internasjonal kommune også av befolkningen. Kommunikasjon eksternt kan blant annet foregå gjennom Tromsø kommunes internettsider eller i skriftlig form.

Når det gjelder nytten av vennskapsbyer finnes det flere meninger. På den ene siden kan en se det slik:

- ◆ Hvis innholdet av vennskapsbyforbindelsene ikke er nærmere definert, kan nytten være diskutabel
- ◆ Det vil påføre kommunen utgifter
- ◆ Dess flere vennskapsbyforbindelser, dess mindre tid til å utdype kontakten

På den andre siden kan en se på det slik at selv om det kun er sporadisk kontakt med vennskapsbyen, kan det være en kontakt som kan vise seg å være nyttig i gitte tilfeller.

I mars 2007 ble det klart at idrettstyret prioriterte Tromsø foran Oslo og Trondheim i kampen om et OL i 2018. Det vil i 2008 bestemmes om statsstøtte blir innvilget og Tromsø blir Norges søkerby. Dette vil sette Tromsø på verdenskartet. I dag er det svært få som vet hvor Tromsø ligger og hvilke muligheter som finnes her. Derfor er det viktig å benytte de kontaktene byen har og om mulig opprette noen flere for å få drahjelp til å gjøre byen mer kjent.

Deltakelse i ulike prosjekter verden over vil også bidra til å gjøre byen mer kjent, samt skaffe et nyttig kontaktnett. Prosjektdeltakelse vil i tillegg gi kommunen verdifull erfaring. I forhold til dette punktet er det av betydning at den kunnskap og kompetanse man opparbeider seg blir værende i kommunen slik at man kan dra nytte av det senere.

Folk-til-folk samarbeid er veien å gå for å sikre at internasjonalt arbeid blir solidaritetsarbeid og ikke bistandsarbeid. Ved å arbeide mot innbyggerne i en by er det lettere å finne ut hvor skoen trykker og finne samarbeidsprosjekt som gir utbytte for begge parter. Denne typen samarbeid er også med på å øke engasjementet i byen som igjen vil bidra til å gjøre Tromsø til en ledende solidaritetsby.

Tromsø 2018  
Valhall Seremoniarena

70° Nord Arkitektur as  
Barlindhaug Eiendom AS



---

## 4. Organisering

### 4.1 Overordnede føringer

Internasjonal satsing krever kompetanse og innsats fra politisk og administrativt hold, samt fagpersonell i de ulike enheter. Overordnede innsatsområder bør bestemmes politisk, mens faglige oppgaver og spørsmål først og fremst bør løses av administrasjon og fagpersonale i aktuelle kommunale enheter.

Det er som beskrevet tidligere ønskelig at kommunepolitikerne i Tromsø utformer en overordnet prioritering i arbeidet med å løfte Tromsø kommune høyere på den internasjonale arena. For å klare å administrere, synliggjøre, og iverksette internasjonalt arbeid er det nødvendig med en økning i ressurstildelingen til internasjonalt arbeid, både sentralt i kommuneadministrasjonen og på enhetsnivå.

Internasjonal satsing må forankres i ledelsen. Ordfører og rådmann bør være de eneste som kan godkjenne internasjonale avtaler og prosjekter. I praksis vil verken ordfører eller rådmann arbeide direkte med prosjektene, men delegerer fullmakter videre til Internasjonal komité, til aktuelle enheter og til internasjonal rådgiver.

Internasjonal komité må gis en mer sentral rolle i dag og det bør vurderes om komiteen skal knyttes nærmere til formannskapet. Internasjonal rådgiver/kontor rapporterer direkte til komiteen.

Dette siste er spesielt viktig for å sikre at informasjon om kommunens internasjonale engasjement samles på en plass, samt at øverste administrative ledelse holdes oppdatert til enhver tid. I tillegg vil det hjelpe internasjonal rådgiver å sette sammen tverrfaglige team knyttet til spesifikke prosjekt dersom det eksisterer et mandat fra kommuneledelsen.

### 4.2 Internasjonal organisering under rådmannen

I februar 2007 ble kommunens første internasjonale rådgiver ansatt i rådmannens fag- og utviklingsenhet. På grunn av variasjon i størrelse og plassering av det internasjonale arbeidet, ble denne stillingen plassert her. Kommunen oppnår da den fordel at internasjonale aktiviteter vil være en synlig del av sentraladministrasjonen. Nærhet til administrativ og politisk ledelse er svært viktig for å få tilført nødvendig fagkompetanse og faglig engasjement fra enheter som skal knyttes til internasjonale utviklingsprosjekt. Internasjonal rådgiver vil rapportere direkte til kommunens øverste ledelse både politisk og administrativt. Erfaringer viser at det er omfattende arbeid som går med til administrering og rapportering på internasjonale prosjekt. Den internasjonale rådgiveren skal følge opp, administrere og koordinere arbeid knyttet til kommunes internasjonale prosjekter og satsinger på lang sikt. I tillegg vil rådgiveren være sentral i arbeidet med å forme den fremtidige utviklingen i det internasjonale arbeidet.

Rådgiveren skal også fungere som sekretariat til internasjonale utvalg og komiteer. Generell saksbehandling og utredninger knyttet til internasjonal virksomhet bør jevnlig legges frem for formannskapet og kommunestyret.

Under har vi forsøkt å synliggjøre sentrale oppgaver og aktiviteter som inngår i arbeidet som internasjonal rådgiver i Tromsø kommune.

### 4.3 Sentrale ansvarsområder knyttet til internasjonal rådgiver/Internasjonal komité

Aktiviteter	Sentrale og mulige oppgaver
Synliggjøring av kommunens internasjonale virksomhet	<ul style="list-style-type: none"> <li>- Deltakelse i internasjonale fora</li> <li>- Nettverksbygging</li> <li>- Informasjonsspredning eksternt og internt</li> <li>- Aktiv informasjon på nettsidene</li> <li>- Være kommunens ansikt utad å støtte opp rundt eksterne internasjonale tiltak og arrangement i Tromsø og nasjonalt</li> <li>- Tromsø som Fairtrade-by</li> </ul>
Internasjonale utviklingsprosjekt	<ul style="list-style-type: none"> <li>- Quetzaltenango, Guatemala (i emning)</li> <li>- Murmansk, Russland (i emning)</li> <li>- 46664 Ambassadørbyen Tromsø</li> </ul>
Koordinering og prosjektadministrasjon	<ul style="list-style-type: none"> <li>- Rapportering</li> <li>- Økonomiforvaltning</li> <li>- Administrering og koordinering mot enheter internt</li> <li>- Oppfølge internasjonale prosjekt</li> <li>- Generell saksbehandling</li> <li>- Sekretariat for Internasjonal komité</li> <li>- Kvalitetssikre kommunenes internasjonale virksomhet</li> <li>- Mottaksapparat for ad hoc oppdrag</li> </ul>
Kunnskap og kompetanseoverføring	<ul style="list-style-type: none"> <li>- Apparat for intern kompetanseutveksling</li> <li>- Ekstern kompetanseutveksling til våre samarbeidspartnere lokalt</li> <li>- Ekstern erfaringsutveksling til andre prosjekter og vennskapsbyer</li> <li>- Praktisk bistand og rådgivning</li> <li>- Veiledning til ansatte om utvekslingsmuligheter og deltakelse i internasjonale program</li> <li>- Presidentprogrammet</li> </ul>
Nettverksarbeid	<ul style="list-style-type: none"> <li>- Tettere samarbeid med Fylkeskommunen</li> <li>- Kartlegge samarbeidspartnere lokalt, regionalt, nasjonalt og internasjonalt</li> <li>- Tettere dialog med 46664 Concerts og The Nelson Mandela Foundation</li> <li>- Få samlet storbykommunene og aktive internasjonale kommuner i et eget kompetansenettverk</li> <li>- Lage en samlet oversikt over Tromsø som internasjonal by og internasjonale organisasjoner/aktiviteter</li> <li>- Utarbeide og vedlikeholde samarbeidsavtaler</li> <li>- Tett samarbeid med KS, Norad, Fredskorpset, Universitetet, Universitetssykehuset Nord-Norge og frivillige organisasjoner som Røde Kors, Redd Barna og FN sambandet.</li> </ul>
Vertskap	<ul style="list-style-type: none"> <li>- Omvisning og vertskap for ambassadører, ministere samarbeidspartnere etc.</li> <li>- Informasjon og tilrettelegging for sosiale og kulturelle tilstelninger</li> </ul>
Vennskapsbyer	<ul style="list-style-type: none"> <li>- Intensivere vennskapsbyarbeidet</li> <li>- Jevnlig pleie vennskapsforbindelser og skape et tettere samarbeid med venneforeningene i Tromsø</li> </ul>
Finansiering	<ul style="list-style-type: none"> <li>- Sikre en samlet oversikt over mulige eksterne finansieringskilder til internasjonalt arbeid.</li> <li>- Levere reviderte regnskap om prosjektbudsjett til aktuelle finansaktører</li> </ul>

Potensielle samarbeidspartnere:

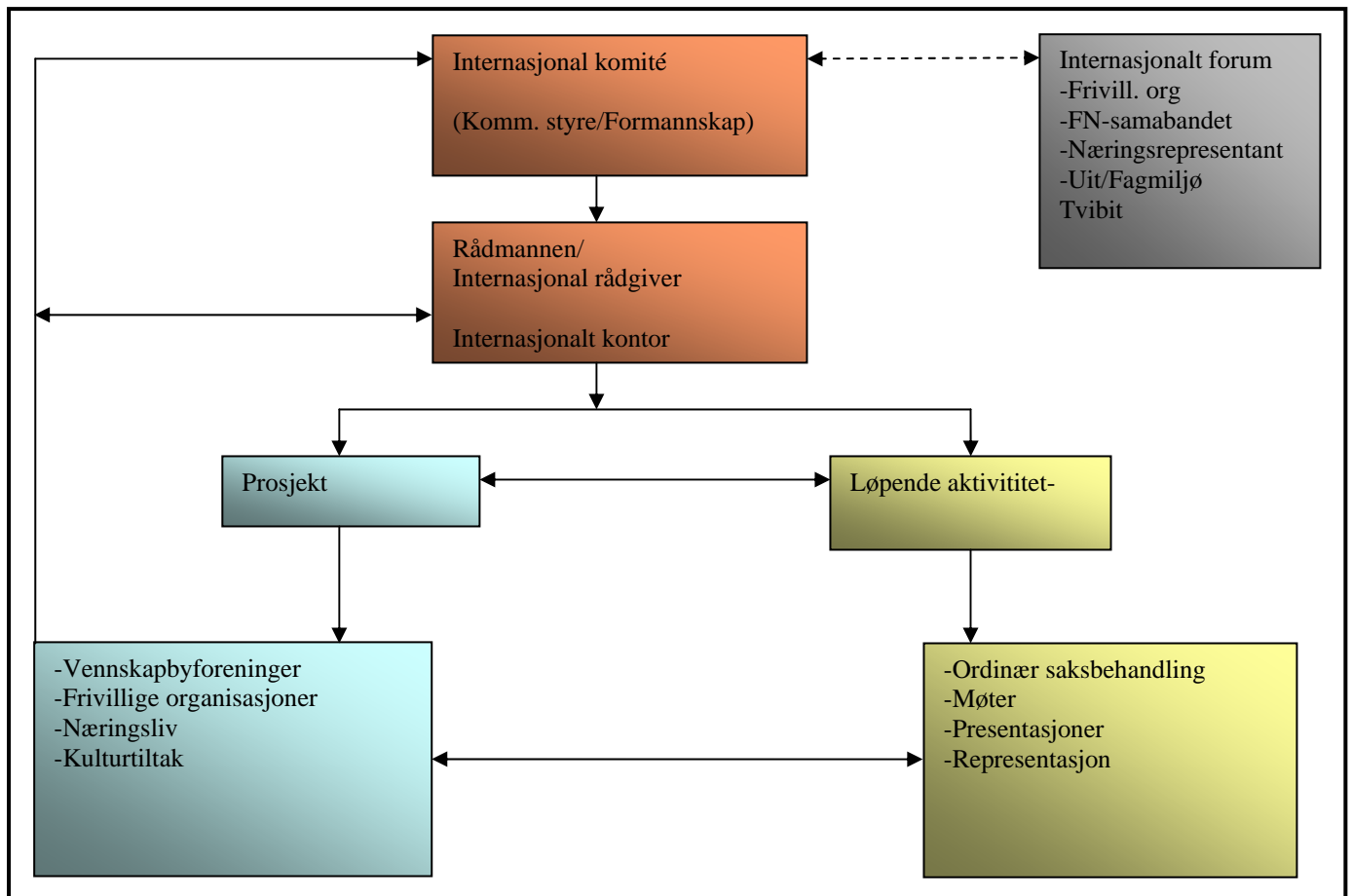
Norad, Fylkeskommunen, Vennskap Nord- Sør, Fredskorpset, Interreg, EU, Barentssekretariatet, eksterne og interne kompetanse- og fagmiljø rettet mot land eller tema vi samhandler med, Informasjonstjenesten, Destinasjon Tromsø, KS, Fylket, UiT, medier.  
Kommuner: Fredrikstad, Bodø, Kristiansand, Stord, Florø, Stavanger, Oslo, Eid, Trondheim.

Det er muligheter for økt internasjonalt samarbeid gjennom følgende dimensjoner:

- ◆ Vennsbyarbeid.
- ◆ Nord- Nord samarbeid.  
Videreutvikle og iverksette konkrete samarbeidsprosjekt i Barentsregionen og delta aktivt i nordområdepolitikken.
- ◆ Nord- Sør dimensjonen.  
Videreutvikle og styrke kommunens engasjement mot Afrika som et ledd i ambassadørforvaltningen for The Nelson Mandela Foundation. Samarbeid med afrikanske regioner byr på en rekke ulike finansieringsmuligheter.
- ◆ Bilateralt eller multilateralt samarbeid.  
Dette vil avhenge av satsingen internt og ressurser man har til oppfølging av multilaterale samarbeidsprosjekt. Her må man ikke undervurdere tid og ressurser som inngår i multilaterale prosjekter.

#### **4.4 Internasjonal rådgivers plass innenfor den kommunale strukturen og i inngrep med omgivelsene**

Internasjonal rådgiver må stå sentralt i det internasjonale arbeidet og skal rapportere til Internasjonal komité uansett framtidig organisering. Vi foreslår følgende grove fordeling av ansvarslinjene:



---

Internasjonal rådgivers arbeid er underordnet Internasjonal komité's prioriteringer i dialog med rådmannen. Hovedinndeling av arbeidsområdet er i tilknytning til prosjekt og til løpende aktivitet. Løpende aktivitet er ordinær saksbehandling etc. Prosjekt har en avgrenset økonomisk ramme og klare operative mål. Prosjekt kan gjerne drives i samarbeid med institusjoner utenfor rådhuset.

Et Internasjonalt forum der kommunen møter det øvrige internasjonale Tromsø vil være av stor verdi.

Kommunen bør vurdere å forsterke Internasjonale komité etter følgende alternativ:

1. Forsterke dagens Internasjonale komité
2. Formannskap fungerer som styringsgruppe/ Internasjonal komité
3. Internasjonal komité konstitueres av politiske gruppeledere

Rådmannen, via internasjonal rådgiver, fortsetter å fungere som sekretariat med månedlige møter på lik linje med andre politiske komiteer.

Det bør etableres en ad hoc gruppe på enhetsnivå – altså et internt fagutvalg som bidrar til å sikre informasjon og erfaringsutveksling gjennom et bredt sammensatt tverrfaglig team for internasjonale aktiviteter.

Internasjonale aktiviteter spenner over et relativt bredt og kompleks område som fordrer deltakelse fra en rekke avdelinger i hele kommunen. Utvalget bør bestå av avdelingsledere eller personer knyttet til internasjonale prosjekt i enhetene, eller personer med erfaring fra internasjonalt arbeid eller bistandsprosjekt. Utvalget styres av internasjonal rådgiver.

- ◆ Egne prosjektgrupper knyttet til spesifikke utviklingsprosjekt vil være naturlig.
- ◆ Det bør etableres et eksternt fagutvalg sammensatt av ressurspersoner fra universitets-, forsknings- og næringsmiljø. Målet er å sikre synergier og samarbeide på konkrete prosjekt i land hvor flere institusjoner opererer samtidig.
- ◆ Det bør knyttes en tettere dialog med de uavhengige vennskapsforeningene i Tromsø for å skape synergier og bredere deltakelse i prosjektsamarbeid.

Det bør i alle støttefunksjoner legges opp til et nært forhold og aktiv involvering av Servicetorget, Destinasjon Tromsø og, om mulig, Strategisk Næringssselskap for å synliggjøre kommunens internasjonale aktiviteter.

#### **4.5 Internasjonalt kontor, en naturlig vei videre?**

Omfanget av internasjonale aktiviteter i kommunen er i stadig utvikling. Tromsø kommune bør vurdere å opprette et internasjonalt kontor/avdeling. Hovedbegrunnelsen for å opprette et internasjonalt kontor er vår økende deltakelse i det internasjonale samfunnet. Kommunen er berørt av beslutninger som tas utenfor Norges landegrensler. Disse forhold, kombinert med oppgaver knyttet til internasjonal rådgiver, gjør det nødvendig med en bedre samordning og struktur på kommunens internasjonale kontaktarbeid.

Andre store bykommuner som Oslo, Fredrikstad, Kristiansand og Stavanger har opprettet internasjonale kontorer eller strategiske selskaper. Bykommunene har fra 2-5 fulltidsansatte som har til oppgave å arbeide frem kommunen som internasjonal aktør.

I dag har vi rettet hovedtyngden av vårt arbeid mot eksternt finansierte prosjekter med 1–3 års varighet. Erfaringer viser at dette er svært liten tid til å planlegge, utføre og fase ut prosjekter

---

slik at de er selvgående i de land vi inngår samarbeid med. Erfaringer viser også at i planlegging og synliggjøring av slike utviklingsprosjekt, bør flere personer være involvert.

Et internasjonal kontor åpner for bedre arbeidsdeling internt i kommunen og dermed økt faglig spesialisering og dybdekunnskap. Dette vil igjen bidra til å styrke det internasjonale arbeidet. I tillegg vil en bedre kunne dekke arbeidsområdene lagt til internasjonal satsing slik at kommunen kan yte bedre service og oppfølging på konkrete samarbeidsprosjekter.

Kontoret vil måtte samarbeide tett med det strategiske næringselskapet for Tromsøregionen som er under dannelse – en grenseoppgang mellom kontoret og selskapet er dermed nødvendig å få på plass tidlig.

#### **4.6 Kostnader knyttet til internasjonal satsing.**

I utgangspunktet vil kostnader forbundet med internasjonal satsing tilsvare én stilling (internasjonal rådgiver) Vi har ikke lyktes med å få en samlet oversikt over hvor mye ressurser som knyttes til internasjonale aktiviteter i de ulike enhetene.

De fleste utviklingsprogram gir en eller annen form for administrasjonsstøtte under programgjennomføring. Realistisk sett er ikke denne tilførselen nok i forhold til det arbeidet som kreves i forhold til rapportering, administrering og spesielt reisestøtte.

Det vil være urealistisk å tro at kommunen alene kan finansiere en omfattende internasjonal satsing kun basert på egne midler. Tromsø kommunes internasjonale satsing bør i størst mulig grad finansieres gjennom deltakelse og prosjektstøtte fra eksterne finansaktører. En mulig allianse som bør utredes er et nærmere samarbeide mellom Tromsø kommune og Troms fylkeskommune.

For å få økt tilgang på eksterne midler kan kommunen vurdere å søke om konseptstøtte for langsiktig utvikling innen bestemte tema eller landområder. Vi vil senere komme tilbake til et forslag på hvordan dette kan gjøres.

#### **4.7 Finansieringsmuligheter**

Hvis kommunen satser på et internasjonalt arbeid som er prosjekttrettet, finnes det mange muligheter for ekstern finansiering. For å hjelpe til med og fremme Tromsø by som et attraktivt sted for bedriftsetablering, vil trolig næringslivet være interessert i å samarbeide om prosjekt i andre deler av verden. Fredskorpset har allerede støttet Tromsø kommune med prosjektet i Quetzaltenango. Det er sannsynlig at Fredskorpset vil bidra til andre prosjekt fremtiden. Til spesifikke prosjekt kan det være mulig å søke bestemte organisasjoner om midler. Eksempelvis er det mulig å få Norges Fotballforbund til å bidra til et fotballprosjekt i Gaza.

I forhold til arbeidet rettet mot Barentsregionen vil Troms Fylkeskommune sammen med UiT og UNN være viktige aktører. Fylkeskommunene i Nord-Norge er de eneste eksempel på at regioner tildeles en eksplisitt utenrikspolitisk rolle. Fra lansering av Barentsregionen i begynnelsen av 1990-tallet har samarbeidet blitt organisert i en nasjonal og en regional del. Både Troms og de to andre nordnorske fylkeskommunene er representert i [Interreg IIIA Nord](#), EUs program for å fremme samarbeid over landegrensene i Barentsregionen. Fra norsk side stilles det med egne Interreg-midler hvor nordnorske fylker og kommuner kan søke finansiering til en rekke samarbeidsprosjekt.

Barentssekretariatet er et slikt samarbeidsprosjekt og det eies av de tre nordnorske fylkeskommunene. Sekretariatet administrerer og finansierer også et vidt spekter av

---

prosjekttyper. Barentssekretariatet ble opprettet i 1993 med det formål å stimulere det norskrussiske samarbeidet og fungerer i dag som en nettverksformidler som behandler og tildeler støtte til norskrussiske prosjekter. Siden 2005 har sekretariatet i samarbeid med Helse- og omsorgsdepartementet administrert et eget fond for helse- og sosiale tiltak mellom Norge og Russland.

Øvrige finansieringskilder:

- EU-midler (for eksempel er kommunen allerede med i prosjektet ESCITY)
- Region of knowledge
- NFR:Craft
- EØS-finansering
- NORAD/UD
- Nordisk råd

## 5. Veien videre

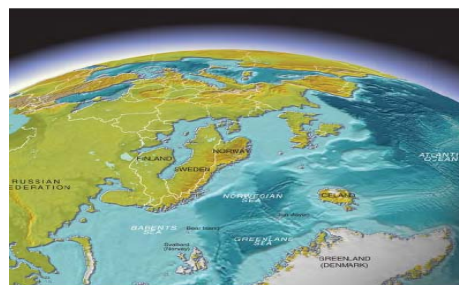
Når strategien for det internasjonale arbeidet er lagt og arbeidet med å nå målene er i gang, er det på tide å tenke fremover. Fra våre naboland er det en økende interesse for nordområdene og det finnes mange spennende muligheter for samarbeidsprosjekt både i Norden og resten av Europa. Eksempelvis har byen Nadym i Yamal- Nenets autonome område i Russland lenge forsøkt å få kontakt med Tromsø. Kommunestyret vedtok våren 2007 å inngå et vennskapsbysamarbeid med Nadym. Byen spiller en sentral rolle i russisk økonomi grunnet store gass- og oljeforekomster. I tillegg er området hjemland for etniske grupper og urbefolkning.

I dette kapittelet presenteres våre nærliggende muligheter ut fra de geografiske områder som ble omtalt tidligere: Nordområdene og Norden, Europa og det globale bildet.

I undersøkelser<sup>5</sup> som ser på nyskapingsevnen i norske storbyregioner framkommer det klart at internasjonale forbindelser er den enkeltvariabel som trekker Tromsøregionen ned. Dels har dette å gjøre med konkrete forhold som direkte flyforbindelser til utlandet, men også andre forhold spiller inn. Dersom Tromsø vil være med blant de mest aktive av større byregioner innen næringssetting må internasjonale relasjoner og forbindelser tillegges større vekt enn det er gjort hittil.

### 5.1 Nordområdesatsing, Barentssamarbeid og Tromsøs betydning

Nordområdene er et sentralt tema på den politiske dagsorden i Norge. Norsk utenrikspolitisk oppmerksomhet er trukket nordover, og fokus rettes mot potensialet for multi- og bilateralt samarbeid i regionen. Tromsø har liten mulighet til å påvirke store utenrikspolitiske grensespørsmål, men som strategisk senter for regjeringens nordområdepolitikk og administrativt sentrum i nord har Tromsø by stor innflytelse. Utenriksministeren gjorde da også det grepet under sin presentasjon av regjeringens nordområdemelding da han presenterte sitt ”nye perspektiv” – nemlig betrakte Europas problemstillinger med ståsted fra nord:



Jonas Gahr Støre: 1.12.06



Barentsregionen er en multilateral samarbeidsorganisasjon med fokus på utvikling i Russland. Prosjekter som har vært iverksatt, og er under planlegging handler i hovedsak om å utvikle forbindelsene med Russland via nordiske deltakerland. Gjennom 13 år med Barentssamarbeid har vi utviklet en infrastruktur, bygget nettverk og opparbeidet tillit på tvers av den norsk-russiske grense i nord. Vi har lagt grunnsteinen for et solid fundament for videreutvikling av økonomisk, kompetansemessig og utviklingsrettet samarbeid.

<sup>5</sup> Verdiskapingsevnen i norske storbyregioner: Indikatorene for kompetansekapital, nyskapingsevne, infrastruktur, konkurransedyktig kommunal sektor og internasjonalisering/nettverk. IRIS, 2007

---

Nordområdesatsingen innbefatter mye mer enn olje og energiutvinning. Helsesamarbeid, folk-til-folk dimensjonen og næringsutvikling er like viktige strategiske satsingsområder.

Folk-til-folk samarbeid er en utnyttet ressurs med stort potensial i forhold til internasjonal satsing under nordområdepolitikken. Her har Tromsø kommune kjent sin besøkestid. Som beskrevet tidligere er et aktivt bilateralt samarbeid med vennskapsbyen Murmansk i emning.

I forhold til langsiktig satsing i nordområdene er dette et arbeid som er under utredning i forbindelse med revidering av kommuneplanen. Potensialet for deltakelse i nordområdesatsingen er enorm. En svensk undersøkelse konkluderer med at det vil bli større investeringer i Barentsregionen enn i noen annen region i verden frem mot år 2020.

Kappløpet er i gang, og flere nordnorske byer er full av positive forventninger til synergier som kommer som følge av olje- og gass-satsingen i regionen.

Tromsø kommune har allerede gode kontakter i Murmansk, og fagmiljøene innen helse og marin sektor er involverte i samarbeid både i Kola og Arkhangelsk fylker. En ambisjon bør derfor være, dersom vi skal møte forventningene som foreligger både på norsk og russisk side, at vi styrker samarbeidet med Murmansk og etablerer kontakt med Arkhangelsk. Andre byer kan også være aktuelle (for eksempel Apatity). Selv om Tromsø kommune ikke nødvendigvis har vært i første rekke med hensyn til samarbeidsbestrebelsene har både fagmiljø, kulturmiljøet og universitetet/forskningsinstitusjonene vært aktive på sine områder. Her bør kommunen inn å styrke, samt videreutvikle det samarbeidet som pågår.

## **5.2 Nordisk samarbeid**

Våre nordiske vennskapsbyer har kanskje internasjonale samarbeidsprosjekt i samme region som Tromsø. En kombinasjon av flere byer involvert innen regionutvikling kan gi særdeles positive gevinster med tanke på langsiktig utvikling av regioner på flere nivå. Multilaterale samarbeidsprosjekt gir også gode finansieringsmuligheter fra blant annet EU.

Selv om de ”gamle” vennskapsbysamarbeidene med Kemi, Luleå og Ringkøbing ikke er av et omfang som en skulle ønske, må vi spørre oss om det kan være konkrete muligheter som gjør at ytterligere samarbeid kan komme på plass. Vi vet at det er sporadiske kontakter idet kommunen for eksempel har vært gjest i Luleå i forbindelse med åpning av nytt kulturhus. Mer systematiske kontakter under vennskapsbysamarbeidet har imidlertid vært mangelfullt.

Vi mener også at nordiske byer kan være av interesse og skal nevner følgende noen eksempler:

For det første vet vi at Nord-Finland nyter godt av betydelig statlig/EU innsats inn mot reiselivsutvikling og teknologifeltet. På teknologisiden har vi forskningsparken i Oulu/Kemi, og det store reiselivsprosjektet i Rovaniemi er velkjent.

På undervisningssiden skårer Finland høyt på indekser for god og effektiv skole<sup>6</sup>. I Luleå (og Kiruna) finnes teknologi- og ingeniørfaglige miljøer som det bør være av interesse å ha koblinger til.

Mye utover dette kan helt sikkert nevnes, men vi har tatt det med fordi vi litt for lett glemmer utviklingen i vårt helt nære ”nabolag” og de fordeler vi kunne hatt med tettere kontakt. Som i andre samarbeid vil kommunens rolle være som initiativtaker og iverksetter (for eksempel skole-til-skolesamarbeid), men gjerne også formidler og støttfunksjon i forhold til fagmiljø og næringsliv.

---

<sup>6</sup> The Finnish success in PISA - and some reasons behind it, 2002

---

I utgangspunktet bør Tromsø beholde de kontaktene og vennsksrelasjonene som alt er utviklet med nordiske byer. Der det imidlertid foreligger nærhet og spesielle interesser vil vi anbefale en inkluderende nettverksbygging nettopp mot de byene/regionene vi ønsker kontakt med.

### **5.3 Europasamarbeid – et potensial for fremtidig satsing**

Da EØS-avtalen ble iverksatt i januar 1994 fikk norske kommuner, fylkeskommuner, organisasjoner og næringsliv tilgang til en rekke europeiske samarbeidsprogram. En ny verden av intereuropeisk samarbeid åpnet seg - men frem til lansering av nordområdesatsingen har ikke nordnorske aktører markert seg i vesentlig grad på denne arena.

Samtidig som økt tilgang på internasjonale samarbeidsarenaer åpnet seg, betydde EØS-avtalen også en internasjonal begrensning for regionen. Tromsø ble, som resten av Norge, underlagt felles europeiske konkurranseregler med de konsekvenser det har fulgt med seg. Internt i kommunen blir stadig flere involvert i faglig samarbeid på bakgrunn av EØS-medlemskap og EU. Internasjonale oppgaver, eller oppgaver som vokser frem på grunn av internasjonale lovverk er blitt hverdagskost i flere enheter i kommunens tjenesteproduksjon. Det er nødvendig at Tromsø kommune har kjennskap til EU-systemet, hvordan det fungerer og hvordan det påvirker oss. Nye regelverk kommer hele tiden og det bør lages et system slik at disse blir fanget opp og gjort kjent.

Kommunen har mye å hente på å øke forståelsen for hvordan det europeiske samarbeidet fungerer og utnytte de muligheter som norsk programdeltakelse kan gi. I Norge har vi et informasjons- og teknologiforsprang som kan utnyttes i deltakelse i eksternt finansierte prosjektsamarbeid med andre land i Europa og på andre kontinent.

Europasamarbeid og finansieringsmulighetene knyttet til slikt arbeid kan kanskje lette prioriteringen om å dyrke våre nære vennsksbyforbindelser mer intensivt. Samarbeidsprosjekter med nære vennsksbyforbindelser kan utføres uten like mye forarbeid og utfordringer da kultur og ressursgrunnlag er relative like våre.

Tromsø trenger flere støttespillere innen EU, både fordi det er få nordmenn i EU-systemet og de allierte kan hjelpe oss å komme i kontakt med de rette personene når det skulle være nødvendig, og som et ledd i å gjøre byen kjent. Med de riktige alliansene kan selv lille Tromsø få stor påvirkningskraft. I valg av støttespillere må vi tenke strategisk, det kan for eksempel være at byene er komplementære eller valget kan rett og slett være av symbolsk art.

*Barcelona* er en av byene det arbeides med å få til en avtale med. Tromsø og Barcelona har en del til felles til tross for at Barcelona er en by av en helt annen størrelse enn Tromsø. For eksempel er begge byene svært viktige regionalt sett, ingen har det ønskede image som universitetsby, begge er identifisert som kultur- og festivalby. Hvis vi får i gang en avtale med Barcelona, kan vi dra nytte av at byen har et stort internasjonalt nettverk som vi kan støtte oss til i forhold til prosjekter som OL. Byer i Tyskland og Italia bør vurderes fordi det regionale nivået i disse landene står svært sterkt. Byene har stor innflytelse på det som skjer i landet, også politisk.

Som for andre kontakt- og vennsksrelasjoner må vi stadig spørre oss hvilke byer som er mest interessante, drivende og komplementære i forhold til Tromsø. Begrepet *lærende* byer er lansert og med dette kan det fokuseres på en hel rad av oppgaver: næringsutvikling, byomforming og miljø i vid forstand (transport, energibruk og renovasjon). I tillegg kommer kultursatsing og universell utforming.

---

Det må ikke nødvendigvis være et krav om nært samarbeid med alle byene vi ønsker å ha en relasjon til. Venezia kan være et eksempel på en symbolsk forbindelse. Venezia er en by som lever av sin fortid og har kanskje ikke så mye til felles med Tromsø, men det vil gi oss status å ha en slik forbindelse.

Kommunenes sentralforbund spiller en aktiv part i det europeiske samarbeidet. KS arbeider med miljøspørsmål, energipolitikk, det indre markedet med anbudsregler og tjenestedirektiv og e-governance. Dette er områder som påvirkes av de felles regler som gjelder i Europa og bidrar til å gjøre den europeiske policyutviklingen interessant for norske kommuner.

KS' Brusselkontor ivaretar kommuners interesser gjennom eksempelvis disse program som kan være aktuell for Tromsø kommune å ta del i:

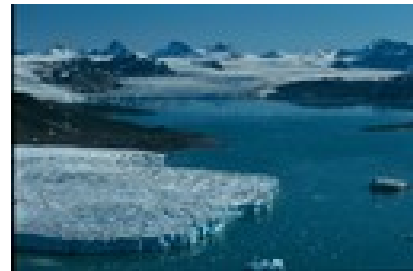
- ♦ CEEP – European Centre of Enterprises with Public Participation and of Enterprises of General Economic interest  
[www.ceep.org/Default.htm](http://www.ceep.org/Default.htm) og [www.ceep.eu](http://www.ceep.eu)
- ♦ EFTA Consultative Committee  
<http://secretariat.efta.int/Web/EFTAAtAGlance/EFTAConsultativeCommittee>
- ♦ CEMR - Council of European Municipalities and Regions: [www.ccre.org](http://www.ccre.org)

I Europa utenfor Norden har Tromsø kun Grimsby og Zagreb som vennskapsbyer. Vi vil anbefale en gjennomtenkning av mulige nye byer i Europa som er spesielt spennende og aktive i omformings- og utviklingssammenheng. Ovenfor omtalte vi som et eksempel Barcelona. Når en slik "kandidatliste" er klar, bør en vurdere en tilnæringsstrategi, enten i form av fullt vennskapsbysamarbeide eller som samarbeide på mer avgrensede delområder.

#### **5.4 De globale utfordringene – Tromsø i verden – Verden i Tromsø**



Verdens Miljøverndag 2007:  
Melting ice – a hot topic?



Når vi tidligere beskrev den globale dimensjonen så er det klart at Tromsø fra historisk tid har hatt vidtrekkende kontakter over hele kloden. Grovinndelinga kan gjøres etter *solidaritets/bistandsorienterte* skillelinjer eller klarere *nærings-, kultur- og fagorienterte*. I stor grad går imidlertid mye av dette opp i hverandre.

Når det gjelder *kultur og næringsdimensjonen* kan dette sees i relasjon til følgende:

- ♦ Winter Cities nettverket, kontakt mot byer som Sapporo og Anchorage
- ♦ Mandelanettverket
- ♦ Nettverket i tilknytning til Arktisk råd, og Tromsøs sekretær oppgaver i denne sammenhengen
- ♦ Nettverket som vil komme opp i forbindelse med OL-arrangementet

- ◆ Nettverk i tilknytning til Eksportutvalget for Fisk sin virksomhet og etableringen av et Kyst- og sjømatssenter i Tromsø
- ◆ Andre nettverk og fokuseringer som Arctic Frontiers, Barentsdagene og FNs Verdens miljødag, samt en hel serie med større og mindre konferanser og kontakter

Det aller meste av dette kan sees som konkrete Tromsø-svar på utfordringene vi er stilt overfor i forbindelse med regjeringas nordområdemelding. Gjennom de fleste av disse tiltakene vil Tromsø ha en gedigen mulighet til å presentere og forankre seg internasjonalt.

Vår klare anbefaling er at vi må utnytte disse tiltakene for å bidra til å bygge byen, regionen og landsdelen. Som den største byen i Nord-Norge har vi et ansvar for å gå foran i denne sammenhengen.

Når det så gjelder den mer *solidaritets-/bistandsorienterte* siden bør vi først og fremst vedlikeholde og styrke de samarbeidsprosjektene vi alt er inne i. I øyeblikket er det klart at prosjektet i Jaffna ikke kan realiseres på grunn av kamphandlingene, og vi står dermed igjen med Quetzaltenango i Guatemala og Gaza i Midtøsten. Det kan også vurderes om Tromsø skal inngå i tettere relasjoner med en av byene i Afrika der det alt er stor kontakt via fagmiljøene.

Vår anbefaling her er at man venter til virksomheten i de øvrige er i god gjenge.

Vi vil her også anbefale at en gjør Gaza til et spesielt fokusområde for denne innsatsen i Tromsø. Det vises her til den store innsatsen som TVIBIT<sup>7</sup> og helsefagmiljøet nå står for rettet mot denne vennskapsbyen. Politisk rådgiver Torbjørn Urfjell fra Bistandsdepartementet ble på møte i mars presentert ideen og responderte positivt. Ønsket er her å vurdere hvorvidt slike spesielle by- og regionkontakter kan utvikles til noe mer omfattende. Relasjonen Tromsø – Gaza vil i så måte kunne sees som et nasjonalt prøveprosjekt.



Ordfører Herman Kristoffersen på besøk i Gaza

Som *miljøby* fikk Tromsø mye omtale under Miljøuka og Verdens Miljøverndag i juni 2007. Dette bør man bringe med seg i fremtiden og fortsette å holde fokus på miljøet. I tillegg kan Tromsø også vise seg som Fairtrade-by. Dersom Tromsø kommune går inn for å jobbe etter de kriterier som er satt for at en by kan få denne statusen, kan man jobbe innenfor når det gjelder etisk forbruk og kan også fungere som et godt springbrett for andre initiativer innen miljø og rettferdighet.

<sup>7</sup> "By til By – Prosjektbeskrivelse av vennskapsbysamarbeid mellom unge mennesker i Tromsø og Gaza, Tvibit 2007. Prosjektet omfatter uvekslingsordninger, film, teater og andre kulturtiltak i kobling om mot innsatsen fra de helsefaglige miljøene i Tromsø.

---

## 6. Sluttord

Vi har i denne rapporten presentert det foreliggende internasjonale samarbeidet Tromsø kommune er inne i, samt de muligheter vi ser framover i tid. Vårt ønske er at vi skal ha en stor ambisjon på dette området, med en tanke om å bli en av landets mest internasjonalt orienterte kommuner. Mye av dette har bakgrunn i den nordområdeorienteringen som preger sittende regjerings politikk og de utfordringer vi er stilt ovenfor, jfr. utenriksministeren. Det er derfor naturlig at vi først og fremst ser oss om i eget nærområde, *Barentsregionen*, og at Tromsø på sett og vis blir ”best på” denne regionen. Innenfor Barentsregionen har vi også pekt på at våre relasjoner til øvrige byer i *Norden* må gjennomtenkes og gis nytt liv.

Vi peker også på at vi har en dimensjon i *Europasamarbeidet* som bør realiseres langt bredere, gjennom å søke opp og finne de byer som utvikler spennende tiltak på flere områder.

*Globalt* er det et helt sett med kontaktmuligheter, dels innenfor den industrialiserte del av verden, men også inn mot den tredje verden – der Tromsø – som landet for øvrig har et ansvar.

Vi har i denne rapporten ikke brukt stor plass på det vi kan kalle Verden i Tromsø – eller innslaget av *nye landsmenn* i vår by og region. Det er opplagt at det også må settes fokus på denne situasjonen, og at vårt ”lokale” internasjonale arbeid gis en bredere plass innen kommunens planerapparat og satsinger. Våre nye landsmenn med sin spesielle kulturelle og ikke minst språklige bakgrunn er en ressurs for lokalsamfunnet og vår nærings- og kultursatsing utenfor landets grenser. En plan for Tromsøs mange asylsøkere og innvandrere må derfor utarbeides.

Vår anbefaling i det videre arbeidet er at det utvikles tydeligere *delstrategier* innen alle disse områdene; den nordiske, Barents-, Europa-, og den globale dimensjonen.

### *Økonomi*

De relativt mange prosjekter og tiltak som er foreslått her må sees i forholdt til kommunens økonomiske situasjon og faglige ressurser. Det er ikke meningen at kommunen skal trekke store midler av egen kasse som primært går til omsorgsoppgavene og oppvekstsiden. Imidlertid er det slik at det finnes eksterne midler i UD/NORAD, EU-systemet, Nordisk Råd og Barentssekretariatet som vil kunne være aktuelle å søke på. Gjennom prosjekt vil også administrasjonsmidler for egen virksomhet kunne budsjetteres. Såfremt prosjektene har en sunn finansiering, bør vi kunne være offensive i vår tilnærming. I kapittel 5 har vi skissert at et minimum for å komme i gang tilsvare finansieringen av stillingen som internasjonal rådgiver.

### *Organisering*

I kapittel 5 omtalte vi også organiseringen av det internasjonale arbeidet.

Koordinatorstillingen vil måtte forankres sentralt i rådmannens stab med tett intern dialog. Koordinators direkte samspill med politisk side bør skje i forhold til Internasjonal komité. Det bør vurderes *en oppgradering* av det internasjonale arbeidets betydning og om en skal legge denne komiteens oppgaver til formannskapet eller byrådet. Med andre ord; skal formannskapet eller byrådet også bli internasjonal komité?

Utover den interne organiseringen, som blant annet avklarer bruken av kommunens egne økonomiske og personellmessige ressurser, bør det vurderes et *bredere internasjonalt forum* i Tromsø. Dette vil kunne skje ved at samtlige, eller et utvalg av IK's medlemmer et visst antall ganger gjennom året møter representanter for det internasjonale Tromsø; FN-sambandet, Latinamerikagruppene, Internasjonalt seminar, representanter for innvandrersorganisasjonen, Foreign Students' Union og så videre. Etter hvert vil denne konstellasjonen kunne utvikle seg til et samlende *internasjonalt hus* i Tromsø.

---

## Vedlegg 1 Internasjonale prosjekt

### Vennskapsforbindelser

Vennskapsforbindelser er med på å skape en bredere forståelse for andre folk og deres hverdag gjennom brobygging mellom mennesker, kulturer og land. For Tromsø er dette en måte å signalisere en satsing på å bli en sterk internasjonal aktør og verdens ledende solidaritetsby. Tromsø by har i alt 11 vennskapsbyer, samt Jaffna på Sri Lanka hvor Tromsø er involvert i et kommune-til-kommune samarbeid.

Tromsø er en by som blir stadig mer populær internasjonalt. Det fører også til en del henvendelser fra byer som ønsker å få i stand en vennskapsbyavtale.

Når det gjelder vennskapsbyavtaler er det viktig at kommunen tar vare på de avtalene som eksisterer i dag, før man eventuelt begir seg ut på nye. Det vil være synd å skape forventninger til et samarbeid som kommunen ikke kan innfri.



Det er 4 byer som i dag er mer aktuell enn de andre da en del av samarbeidet skjer gjennom et mer faglig nettverk; Murmansk, Gaza, Quetzaltenango og Jaffna.

### Murmansk i Russland

10. juli 1972 ble det undertegnet en avtale i Murmansk om ”etablering av vennskapsforbindelse mellom Tromsø og Murmansk”. 23. august samme år ble den velsignet av kommunestyret. Murmansk er nok den vennskapsbyen Tromsø bys befolkning føler seg nærmest knyttet til. I løpet av høsten 2005 og våren 2006 undersøkte Tromsø kommune muligheten for å sette i gang et bilateralt samarbeidsprosjekt med Murmansk, hvor hovedfokus skal være på ”Helsesamarbeid i NV-Russland gjennom nordområdesatsingen”. I første omgang er det UNN, Fylkeskommunen, UiT, HiTø, Bufetat, Tvibit, Tannhelseutdanning og Helsefagutdanning som er invitert med i prosjektet. Etter besøk i Murmansk kom det opp forslag til følgende samarbeid:

- *Spesialscole*: Samarbeid knyttet til treningsopplegg for barn med bevegelseshemminger samt legge opp et program for utveksling av fysioterapeuter
- *Barnehjem*: Utveksling av pedagogisk ekspertise og spesialister innen kunst og kultur
- *Tannklinikk*: Samarbeid i forhold til utstyrskjøp
- *Synsklinikk*: Utveksling av spesialister samt se på behandlingsmåter

- *Helsestasjon*: Samarbeid rundt reproduktiv helse, felles ungdomskonferanse
- *Barnepoliklinikk*: Utveksling av fagfolk, hjelp til å velge utstyr, utdanning innen ergoterapi og fysioterapi, arrangere konferanse
- *Ungdomssenter*: Samarbeid med Tvibit om temaer som berører ungdom

I november 2006 kommer lederen for International Relations i Murmansk sammen med 2 varaordførere (komitémedlemmer) på besøk til Tromsø. Formålet med besøket er å se hvordan vårt velferdssamfunn fungerer.

### **Gaza i Palestina**

Det ble i 2001 opprettet et vennskapsbysamarbeid mellom Tromsø og Gaza etter at Tromsø hadde mottatt hilsener fra ordføreren i Gaza med ønske om at det ble inngått forbindelse mellom kommunene. Det er en del fellestrekk mellom Tromsø og Gaza; begge har kystlinje med medfølgende kystkultur, arbeider med sine utfordringer knyttet til renovasjon og satser på byfortetting. Som Magne Amundsen og gruppen som reiste ned til Gaza i september 2006 fikk erfare, er situasjonen i Gaza svært kritisk. Menneskene der mangler omtrent alt; vann, mat, strøm og medisiner. Årsaken til dette er hovedsakelig Israels kvelningstaktikk som i praksis betyr at Palestinerne lever i et stort fengsel. Det er derfor svært viktig for innbyggerne å ha kontakt med verden utenfor, at de føler at mennesker i andre land bryr seg om dem og fordi det gir håp og tro på fremtiden. Med dette i minnet sier det seg selv at det kanskje aldri har vært så viktig å drive vennskapssamarbeid som nå.

Etter en bønn om nødhjelp fra proteseverkstedet ”Artificial Limbs- & Polio Centre” i Gaza, ble det sensommeren 2006 gjennomført en innsamlingsaksjon i Tromsø og på Senja. Senteret behøvde rundt 130.000 kroner for å kunne fortsette driften. Under innsamlingsaksjonen ble det samlet inn over 500.000 kroner. Under oppholdet i Gaza fikk Amundsen og følget se direkte resultat av Tromsø befolknings innsats under aksjonen.

Gaza uttrykte et ønske om en tettere kontakt og samarbeid med Tromsø. Amundsen kom med en del konkrete forslag til mulige samarbeidsprosjekt:

- *Videokonferanserom*: For å øke kontakten med omverden ønsker Gaza Municipality at Tromsø kommune skal hjelpe til med å få på plass et videokonferanserom
- *Ungdomsprosjekt film*: Tvibit kunne lære ungdommer om film og prosjektarbeid. Norad er interessert i å finansiere et større prosjekt der ungdom lager film om fremtiden/morgendagen. Et lignende prosjekt er blitt gjort på Vestbredden, Si noe om Palestina-prosjektet til TVIBIT?
- *Ungdomsprosjekt NUFF*: NUFF/Tvibit samarbeider med Palestinske ungdommer
- *Fotballprosjekt*: Lage fotballbaner/-binger som er et skrikende behov. Her er det mulig å samarbeid med NFF og bruke Alf Konrad Wilhelmsen i Idrettsrådet. Det er et behov for å få utdannet trenere, noe som Tromsø også kan involvere seg i
- *Teatersal*: Det ønskes hjelp til å innrede lys og lyd på en profesjonell måte i en teatersal for barn. Her kan Kulta involveres
- *Faglig kobling*: Koble Artificial Limbs- & Polio Centre med Nordnorsk Ortopedisk Verksted, Arild Hausberg
- *Søppel*: Akutt behov, de mangler både biler og bensin noe Norge forsøker å finne en løsning på. Det kunne vært interessant å koble inn Renovasjonen ved Bård Jørgensen for å hvilke muligheter det finnes
- *Gatenavn*: Ordføreren sa at Tromsø kunne få en gate oppkalt etter seg, vice versa?

---

Det foregår en del andre prosjekter i Gaza som ulike grupper i Tromsø allerede er involvert i, eksempelvis arbeider Palestinakomiteen med å få en Hip Hop gruppe til Tromsø. Blandakoret Nordaførr har lenge hatt et engasjement i forhold til Palestina og flere av korets medlemmer har drevet solidaritetsarbeid for Palestina.

### **Quetzaltenango i Guatemala**

Quetzaltenango ble vennskapsby med Tromsø i 1999. I 2003 sendte Tromsø kommune inn en søknad til Fredskorpset om midler til et forprosjekt med mål om å få etablert partneravtaler innen kultur/musikk og miljø mellom Tromsø og Quetzaltenango. Ett år etter ga Fredskorpset sin tilslutning til prosjektet og planleggingen kunne starte. Et sentralt element var en reise til Quetzaltenango for å avklare ønske og mulighet for samarbeid. I september 2005 dro en delegasjon fra Tromsø bestående av personer fra kommunen, Musikkonservatoriet, Grønn Hverdag og Vennskapsbykomiteen. I Quetzaltenango var interessen for et samarbeidsprosjekt stor, og det ble derfor etter hjemkomsten utarbeidet en søknad til Fredskorpset om et samarbeidsprosjekt mellom byene.

I desember 2005 ble det inngått en partneravtale mellom byene i regi av Fredskorpset. Avtalen var første skritt i utviklingen av et tettere samarbeid kommunene i mellom hvor det blir lagt vekt på faglig, kulturell og mellommenneskelig utveksling. Målsettinger med Fredskorpsprosjektet er å styrke vennskapsbåndene mellom kommunene og bli kjent med erfaringer, problemer og utfordringer knyttet til forvaltning av miljø og avløpssystemer, samt kulturspørsmål knyttet til Musikkonservatoriet. Samarbeidsavtalen dreier seg om utveksling av profesjonell arbeidskraft i 10 til 12 måneder. Videreutvikling av fagkunnskaper og utveksling av kulturelle erfaringer er det som står i sentrum av vennskapsbysamarbeidet.

Musikkonservatoriet har inngått et samarbeid med konservatoriet i Quetzaltenango. Avtalen innebærer blant annet gjensidig musikalsk undervisning og kulturformidling. Høgskolen i Tromsø håper økt internasjonalt engasjement vil bidra til kompetansebygging. I august reiste to av musikkonservatoriets lærere på fredskorpsarbeid til Quetzaltenango. De skal til sammen være der i 9 måneder. Vår og høst 2007 kommer to lærere fra Quetzaltenango til Høgskolen i Tromsø. Mens lærerne er her har de et spesielt ansvar for å formidle musikk og kultur fra Guatemala, på samme måte har de norske lærerne ansvar for å formidle norsk musikk til det lokale kulturlivet i Guatemala.

Når det gjelder samarbeidet med Tromsø kommune og utveksling av profesjonell arbeidskraft har det skjedd lite siden avtalen ble undertegnet i desember 2005. Hovedårsakene til dette er nok at en slik utveksling er ganske krevende, samt at for mange har vært involvert i prosessen. Jo flere kokker gir som kjent mer søl.

### **Jaffna på Sri Lanka**

I 2005 ble Tromsø kommune involvert i Mic-Programmet da Norad innvilget støtte til et forprosjekt mellom Tromsø og lokale myndigheter i Jaffna på Sri Lanka. Mic-Programmet er finansiert av Norad og koordinert av Kommunenes sentralforbund. Programmet legger til rette for at kommuner i Nord samarbeider med kommuner i Sør om utviklingsspørsmål. Fokus for videre Mic-arbeid skal være styrking av lokaldemokrati og offentlige tjenester, samt arbeid med HIV/AIDS. Det er i alt 9 kommuner i Norge som er involvert i programmet.

Jaffna er sterkt rammet etter borgerkrigen som har herjet i 20 år og trenger hjelp til byutvikling og til planlegging av vann, avløp og renovasjon. På grunn av uroligheter i landet de siste månedene står prosjektet ovenfor utfordringer, men de er ikke av en slik art at prosjektet står i fare. Det er sendt en prosjektskisse til Norad for evaluering som beskriver det videre samarbeidet. Tromsø kommune venter nå på finansiering fra Norad for å bringe dette prosjektet videre.

---

## Aktuelle hendelser

### 46664 Arctic



*"In taking on this challenge you have become part of us and so you are now all Africans."*

Nelson Mandelas slutt på sin tale under Mandela konserten i Tromsø 11.juni 2005 fikk mange til å føle en utrolig stolthet over den prestasjonen det var å arrangere en global 46664 konsert. Noen hadde nok forventet at det skulle bli for tøft å arrangere en slik stor begivenhet i "lille" Tromsø, men det viser bare at en skal tørre å tenke stort. Og Tromsøs befolkning hadde all grunn til å være stolt. Av 46664 Concerts ble 46664 Arctic karakterisert som det mest vellykkede arrangementet til nå. Mye av dette skyldes at Tromsø tilførte nyskapende aktiviteter som nå innføres som faste komponenter i 46664 Concerts videre satsing.

Som et resultat av 46664 Arctic utropte Nelson Mandela Tromsø som den første ambassadørbyen i verden. Som ambassadør er Tromsø kommune fremtredende representanter for en internasjonal organisasjon, Nelson Mandela Foundation (NMF), samt en verdensomspennende kampanje, 46664. Som ambassadør er det kommunens ansvar å ivareta organisasjonens interesser i nærområdet i tillegg til å videreføre organisasjonens verdier og menneskesyn på en forsvarlig måte. Kommunen har et ansvar for å opparbeide et solid nettverk av både nye og allerede eksisterende samarbeidspartnere for å jobbe mot det 46664 representerer.

Internasjonal rådgiver vil få koordineringsansvaret for byens ambassadørarbeid.

### Barentsdagene



På initiativ fra Utenriksdepartementet går Barentsdagene av stabelen i Tromsø med Tromsø kommune som arrangør. Arrangementet går fra 9.-14. november 2006 og er åpent for publikum og fagfolk med interesse for kultur, næring og forskning i Barentsregionen. Barentsdagene skal bli et årlig arrangement som går på rundgang mellom nordnorske byer der Tromsø får æren av å legge føringen for arrangementet. Dette året satses det på å løfte fram ungdom og fokusere på deres framtid i nord. Gjennom felles aktiviteter og en bevisstgjøring av de unike muligheter som finnes i regionen, skal det knyttes nære bånd mellom ungdom i Barentsregionen. 14 arrangementer i løpet av 5 dager skal markedsføre Tromsø som et nasjonalt senter for nordområdene og som kompetansesenter med et regionalt utviklingsansvar. Arrangementet er en unik mulighet til å synliggjøre de ressurser og miljøer i Tromsø som arbeider aktivt med spørsmål relatert til nordområdene.

### Arctic Frontiers



21.-26. januar 2007 holdes den første årlige Arctic Frontiers konferansen i Tromsø som handler om miljøtilstanden i Arktis. Planen er at det skal være en årlig begivenhet som vil foregå på UiT. Første året håper arrangørene på rundt 500 deltakere fra land tilknyttet Arktis; Norge, Sverige, Finland, Danmark, Canada, USA, Russland, Grønland samt andre land i Europa. Tromsø kommune er blant arrangørene av konferansen, men det er det internasjonale forskningsnettverket ARCTOS som står for selve organiseringen. UiT, Troms

---

fylkeskommune, Polarinstituttet, SINTEF, Akvaplan Niva og oljeselskapet ConocoPhillips er andre arrangører. Temaet for konferansen er hvordan balansere den menneskelige utnyttelsen av de arktiske områdene med beskyttelsen av miljøet.

### **Verdens miljødag**

For å øke folks bevissthet rundt miljøspørsmål samt markere åpningen av FNs første miljøkonferanse i Stockholm, ble Verdens Miljødag stiftet i 1972. Verdens Miljødag har som formål å stimulere til engasjement for miljøproblemer og spore til politisk handling. Miljødagen er 5.juni hvert år og i 2007 har FN valgt å legge dette årlige arrangementet til Norge, med hovedmarkering i Tromsø. Tema for dagen er miljøpåvirkning i polarstrøkene. Arktis vil altså få mye og nødvendig oppmerksomhet i 2007. Tromsø som har et polarvitenskapelig miljø i verdensklasse, får en viktig oppgave med å sikre oppmerksomhet rundt de alvorlige miljøtruslene både Arktis og Antarktis blir utsatt for. FN velger forskjellige vertsbyer fra år til år, men Tromsø bør fortsette å arrangere miljøuke hver juni.



### **Winter Cities**

I januar 2006 var en delegasjon fra Tromsø kommune på Winter Cities i Changcun i Kina. Winter Cities er et nyttig nettverkssamarbeid mellom mennesker fra vinterbyer. Arrangementet er tredelt; Under World Winter Cities Mayors Conference møtes ordførere og politikere for å samle og utveksle erfaringer, under World Winter Cities Forum møtes administrative ledere og fagfolk til konferanse omkring temaet "Growing winter", mens det under World Winter Cities Trade Fair er en mulighet for små og store firmaer til å presentere produkter som egner seg for bruk i vinterbyene samt profilere byene.

I 2008 arrangeres Winter Cities i Nuuk på Grønland. Det er et ønske om at Tromsø kommune skal komme sterkere på banen i forhold til neste Winter Cities møte og se på hvordan et samarbeid gjennom Winter Cities kan by på mer læring og kunnskapsoverføring. Hvilke spesielle utfordringer har Tromsø kommune som følge av å være en vinterby?

### **Presidentinitiativet**

Presidentinitiativet er et program hvor unge russiske tjenestemenn og næringslivsledere får hospitere i norske bedrifter og offentlige organisasjoner. Gjennom hospiteringen skapes gjensidig læring og kontakt. Hensikten med programmet er å gi unge og høyt utdannede mennesker innblikk i hvordan norsk lokaldemokrati fungerer slik at det kan styrke de reformprosesser som foregår på russisk side. Det er også ment å bidra til nettverksbygging og øke kunnskap og kompetanse hos ledere i offentlig og privat sektor. Programmet har blitt arrangert årlig siden 2000 etter initiativ fra tidligere President Jeltsin. Tromsø kommune har hatt utveksling med to deltakere fra presidentprogrammet, først i 2004 så høsten 2005.

Under et møte i den Internasjonale komité i april 2006 ble det fremmet forslag om at rådmannen ser på mulige koblinger mellom vennskapsbysamarbeid med Murmansk, 46664 ambassadørforvaltning og presidentprogrammet.

### **OL 2018**



---

Tromsø 2018 AS ble etablert av Tromsø kommune for å fremme Tromsøs kandidatur for å arrangere de Olympiske vinterleker i 2018. I mai 2003 offentligjorde Tromsø kommune ideen om å arrangere OL. Opprinnelig var tanken å søke om OL i 2014, men det ble forskjøvet til 2018 på grunn av at det ikke ble gitt statsgaranti for lekene. Tromsø kommune har bevilget 1 million kroner som fordeles over 4 år til Tromsø 2018 AS.

Tromsø 2018 AS kan skilte med mange store navn både i styret og i ressursgruppene. Dette kombinert med den kontrastfylte naturen gjør at Tromsø fremstår som en meget sterk kandidat. *"Byen er som skapt for verdens største vinteridrettsarrangement i vinteridrettsnasjonen Norge"*, som det står i brosjyren fra Tromsø 2018. Det er lov å tenke stort.

---

## Vedlegg 2 Andre kommuners internasjonale fokus

### Oslo kommune

Oslo er et møtested for alle som besøker Norge og ser på seg selv som en internasjonal by. Dette gjenspeiles også i kommunens virksomhet. I 2002 utarbeidet Oslo kommune en strategi for internasjonale samarbeid der hovedmålet ble formulert slik: ”Oslo kommune skal ta aktivt del i internasjonalt samarbeid som bidrar til at kommunen bedre kan løse sine oppgaver og som utvikler byen kulturelt og næringsmessig.”

Oslo kommune har opprettet et Internasjonalt kontor som har ansvar for kommunes deltakelse i internasjonale organisasjoner og nettverk, samt å følge opp kontakten med de byene Oslo har inngått samarbeidsavtale med. Internasjonalt kontor har også en koordinerende funksjon i forhold til Oslos engasjement i Osloregionens Europakontor. Utenlandske delegasjonsbesøk og technical visits hører også inn under Internasjonalt kontors ansvarsområde. Oslo kommune har inngått samarbeidsavtaler med flere byer og regioner, både i Europa og andre deler av verden.

#### Internasjonalt kontor

Internasjonalt kontor ligger i Byrådslederens avdeling og samordner og driver utvikling av Byrådets internasjonale arbeid. Kontoret har ansvar for Oslo kommunes deltakelse i internasjonale organisasjoner og nettverk, og følger opp kontakten med de byene som Oslo har inngått samarbeidsavtale med.

Internasjonalt kontor har en koordinerende funksjon i forhold til Oslos engasjement i **Osloregionens Europakontor**. Europakontoret, som er lokalisert i Brussel, ivaretar Oslo kommunes interesser i forhold til

EU-/EØS-samarbeidet. Kontoret yter bistand i arbeidet med EU-programmer, i kontakt med EU-organer og ved deltakelse i ulike EU-fora. Europakontoret tar også i mot delegasjoner og lager program for ulike grupper i Brussel.

Inn under internasjonalt kontor hører også **utenlandske delegasjonsbesøk** og **technical visits**. Oslo kommune mottar hvert år en rekke utenlandske studiegrupper/delegasjoner som ønsker innføring i hvordan kommunen er organisert, og hvordan de kommunale tjenestene planlegges og gjennomføres. Technical Visitsenheten i Oslo kommune er det koordinerende leddet mellom turoperatøren/delegasjonen og virksomhetene, og utarbeider faglige program tilpasset den enkelte delegasjon.

### Fredrikstad kommune

Kommunen bruker det internasjonale engasjementet til verdiskapning og flerkulturell kontakt. I 1999 ble Internasjonalt kontor opprettet av kommunestyret. I korte trekk har Internasjonalt kontor ansvar for vennskapsbyer og offisielle vennskapsforbindelser, samt informasjons- og veiledningsoppgaver. Informasjon blir formidlet gjennom et eget informasjonskriv som kommer i papirutgave og på kommunens nettsider. Kommunen har vennskapsbyer i Norden, Mellom-Amerika og Kina. I 2003 arrangerte Fredrikstad kommune Fredskorpsets event ”Der mennesker møtes”. Fredrikstad er også vertskommune for russiske hospitanter fra prosjektet Presidentinitiativet som er en avtale mellom den norske og russiske stat.

---

For sitt mangfoldige og sterke internasjonale engasjement ble kommunen i 2003 tildelt prisen ”Internasjonal kommune” av Fredskorpset og Kommunenes sentralforbund.

### **Stavanger kommune**



Frem mot 2020 har Stavanger-regionen som mål å styrke sin posisjon som internasjonal storbyregion. Det internasjonale engasjementet skal videreføres gjennom Stavanger-regionens Europa-kontor i Brussel, Stavanger-regionens Houston-kontor og Greater Stavanger International. Både kontorene og organisasjonen er et samarbeidsprosjekt der Stavanger kommune er en av aktørene som står bak. Stavanger-regionens Europakontor ble opprettet i 1993 og har som oppgave å bistå bedrifter og andre som ønsker innpass i det europeiske marked. Stavanger-regionens Houston-kontor ble opprettet i 2004. Greater Stavanger International, tidligere Stavanger Partner, ble opprettet i 1995. Organisasjonen skal markedsføre Stavanger-regionen internasjonalt som etableringssted, samtidig som den skal bistå eget næringsliv i internasjonaliseringsprosessen.

Stavanger-regionen har inngått flere internasjonale samarbeidsavtaler med fokus på næringsutvikling, deriblant Ningbo i Kina. Formålet med denne avtalen er å styrke det lokale næringsliv, forskningsmiljøene samt universitetene i de to byene. Avtalen legger til rette for utveksling av kunnskap og erfaringer mellom byene.

Høsten 2004 var Tromsø og Stavanger byer for Fredskorpsets ”Der mennesker møtes” arrangementer. Under arrangementet ble Stavanger tildelt hedersbetegnelsen ”Internasjonal kommune”, samme året som også Tromsø fikk denne betegnelsen.

### **Trondheim kommune**



Trondheim kommune fikk i 2005 hedersbetegnelsen ”Internasjonal kommune”. Det langsiktige målet til byen er at den i 2010 skal ”være en åpen og mangfoldig kulturby og en naturlig møteplass i internasjonal sammenheng, en by hvor toleranse og respekt for andre er grunnleggende.”

Trondheim har i alt 10 vennskapsbyer og et nært samarbeid med enkelte av disse. Blant annet planlegges det nå et Fredskorpsprosjekt for å etablere et langsiktig samarbeid med Eritrea. I 2004 ble Trondheim en del av et internasjonalt nettverk for forfulgte forfattere og byen har allerede tatt i mot en forfatter fra Tsjetsjenia. I samarbeid med denne forfatteren ble det i 2005 arrangert en internasjonal forfatterkonferanse i Trondheim for forfulgte forfattere som lever i eksil rundt om i Europa. Hvert år er det en del faste arrangement av internasjonal og flerkulturell karakter i byen; eksempelvis Latinfestivalen, Trondheim internasjonale filmfestival og ”Film fra sør”.