

ÅRSMELDING 2003



Tromsø
kommune

Innhold

Rådmannens forord	3
Økonomisk analyse	4

Tema

Kort nytt	10
Miljøstatus	12
Psykiatritjenester	14

Rammeområdene

Bygg	16
Skole	18
Barnehage	22
Kommunehelse	24
Pleie og omsorg	26
Barnevern	29
Sosialtjenesten	30
Kultur	32
Byutvikling	34
Bydrift	36
Brann og redning	38
Vann og avløp	39
Renovasjon	40
Administrativ styring og støtte	41

Kommunale foretak

Avfallsbehandling Tromsø KF	44
MiljøXpert Tromsø KF	45
Tromsø Parkering KF	46
Tromsø Havn KF	47
Kulturhuset KF	48
Tromsø Kino KF	49

Tabeller, statistikk

Investeringer	50
Statistikk	52
Tromsø kommunes organisasjon	51



Årsmeldinga for Tromsø kommune er utarbeidet av rådmannens medarbeidere i støtteenhetene på grunnlag av bidrag fra resultatenehetene og de kommunale foretakene.

Førtrykk: Krysspress AS
Trykk: Rådhustrykkeriet
Opplag: 500

Forside: OL-ritt ved Lunheim barnehage.
Foto: Sidsel Figenschow

www.tromso.kommune.no
postmottak@tromso.kommune.no

Forord

Årsmeldingen gir et bilde av stor aktivitet i en kompleks organisasjon. En hovedutfordring har vært og vil fortsatt være, at kommunens ressurser skal utnyttes best mulig. Det økonomiske resultatet for 2003 er et uttrykk for at utgiftssiden fremdeles er for stor og at den kommunale tjenesteproduksjonen er presset. Det er likevel positivt at den økonomiske tilpasningen er på rett vei.

I 2003 ble forrige års oppmerksomhet på økonomistyring, økonomisk internkontroll, tilpasninger av aktiviteten, helse, miljø og sikkerhet (HMS) og service videreført. Da er det gledelig å kunne konstatere at det regnskapsmessige underskuddet er blitt mindre, og at den totale aktiviteten nærmer seg de tildelte rammer. Dette er vesentlig bedre enn året før. Sykefraværet totalt sett er redusert fra 2002 til 2003 med over 4%. Denne gode utviklingen må styrkes ytterligere.

Det er høy kompetanse blant våre ansatte og den generelle endringsviljen er stor. Samtidig er det et faktum at endringer og reduksjoner for å gjøre de nødvendige tilpasninger kan skape uønskede situasjoner og utrygghet.

Rådmannen vil benytte anledningen til å takke alle ansatte for innsats og engasjement i 2003. Jeg vil også rette en takk til tillitsvalgte og vernetjeneste, som sammen med ansatte aktivt har bidratt til gjennomføring av konstruktive prosesser.

Det har vært nødvendig å justere på antall tjenesteytende virksomheter, slik at antallet resultatenheter ved utgangen av året var redusert fra 113 til 92 enheter. Det er i hovedsak gjort slike endringer innenfor omsorg og skoler. Etter god dialog med de berørte parter, vedtok kommunestyret et 3-årig forsøk fra skolestart 2003 med en ny modell for noen av distriktsskolene. Målet med forsøket er å videreutvikle et godt desentralisert skoletilbud. Hovedbegrunnelsen for å etablere forsøket var at ressursene skulle sikre det pedagogiske tilbudet innenfor en lavere kostnadsramme.

Kommunen har vært rammet av branner på Skansen, Heracleum og Prestvannet. Omfanget og belastningen på berørte var varierende. Belastningen ble spesielt stor for beboere og ansatte på Heracleum. De må alle berømmes for hvordan selve brannen, og ikke minst hvordan arbeidet etterpå, ble håndtert.

Det nye kulturskolebygget, omsorgsboligene på Langnes og også tilbygg ved flere skoler er tatt i bruk. For øvrig har bygging av Langnes skole og Fokuskvartalet vært store prosjekter, som begge er «i rute» og under god kontroll.

Gjennom revisjonen av handlingsplan for eldreomsorg ble det i 2003 vedtatt bygging av nytt sykehjem på Sør-Tromsøya. Det ble også gitt signal om avvikling

av to av de eldste institusjonene. Det betyr en modernisering av institusjonstilbudet og noe reduksjon av aktivitet. Det har vært nødvendig å flate ut volumveksten i pleie- og omsorgstjenesten. Utfordringene framover er likevel formidable. Selv om kommunen har en ung befolkning, vil vi i årene framover særlig få et økt behov for ulike tiltak innenfor eldreomsorg.

Folketallet i Tromsø kommune var på 61.897 innbyggere ved utgangen av 2003, noe som er en økning på 1,17% fra året før. Selv denne relativt sett moderate veksten, representerer sammen med andre behov fremdeles et stort press på tjenesteproduksjonen.

Tromsø kommune etablerte tidlig fastlegeordning. Den kunne i 2003 feire tiårs jubileum. Ventetiden er kort. Det er få klager på tjenesten. Det vitner om at allmennelegjetjenesten fungerer godt. Kommunen ligger høyere enn landsgjennomsnittet i andelen kvinnelige leger, men det er likevel et mål å øke denne andelen ytterligere.

Barneverntjenesten har hatt en økning i antall bekymringsmeldinger på hele 42 % i 2003 sammenlignet med året før. Det er gruppen ungdom som øker mest når det gjelder saker som går videre til undersøkelse. Dette er bekymringsfullt og indikerer hvor viktig forebyggende arbeid er, for bl.a. tidlig å kunne fange opp barn i en vanskelig livssituasjon. Andelen unge mellom 18 og 24 år som mottar økonomisk sosialhjelp har også økt fra 21 % i 2002 til 23 % i 2003.

Kulturenheten skal utvikle eksisterende tilbud og se på mulighetene for etablering av nye tiltak i bydeler som i dag ikke har faste aktiviteter for barn og unge. Det kan nevnes at kommunens seks bydels- hus/fritidsklubber samler mellom fem og syv hundre ungdommer på en vanlig fredagskveld. Tvibit er en god drivkraft for byen med nyskapende og kreative ungdomstilbud. Tromsø kulturskole har utmerket seg med sine gode tilbud.

Tromsø kommune har fått prisen som beste «nettkommune» i 2003. Skjelhan skole er av departementet utpekt som demonstrasjonsskole for sitt langvarige arbeid med uteskole, mens både Borgtun og Kroken ble utpekt som bonusskoler for betydelig utviklingsarbeid på andre områder. Flere enheter kunne vært nevnt som gode eksempler på at Tromsø kommune ligger langt fremme på mange områder.

Året 2003 vil også bli husket som året da Tromsø kommune vedtok å sende sin søknad om å få arrangere vinter-OL i 2014. Søknaden har skapt stort engasjement og mye fokus på Tromsø:

*Lenger nord enn noen gang –
Varmere enn noensinne!*

Stein Rudaa
rådmann



Forbedret budsjett- og driftstilpasning

Netto avvik på rammeområdene er redusert fra 170 mill i 2002 til 9,5 mill kroner i 2003. Dette har sammenheng med ei mer bevisst omfordeling av ressursene, forbedret økonomistyring i alle ledd i kommunen og at vedtatte tilpasningstiltak begynner å få effekt. Etter delvis dekning av tidligere års underskudd og at pliktige avsetninger er foretatt, må likevel et regnskapsmessig underskudd på tilnærmet 42 mill kroner bokføres.

Avviket på rammeområdene var 9,5 mill. kroner. Hovedtendensen er at det har vært god økonomistyring på de aller fleste områdene, men det har også i 2003 vært store forskjeller. De to største tjenesteområdene, pleie og omsorg og skole sammen med Byggforvaltninga hadde størst underskudd i forhold til budsjett. Pleie- og omsorgsrammen hadde et avvik på 13,1 mill

kroner som i all hovedsak er knyttet merforbruk i enhetene Rehabilitering, Kroken sykehjem og Jadeveien omsorgstjenester. Høyere energipriser førte til at Byggforvaltninga kom ut med et negativt avvik på vel 9 mill kr. Skole hadde et avvik på inntil 5 mill som dels har sammenheng med uforutsette utgifter innenfor grunnskole og manglende finansiering av voksenopplæringens kompetansereform. Rådmannens støtteapparat kom ut med et netto overskudd på 2,7 mill kroner hovedsakelig som følge av ubenyttede sykelønnsrefusjoner. Fellesrammen øvrige formål hadde et overskudd på 28 mill kroner som skyldes regnskapsregler knyttet til føring av premieavvik på pensjon.

For øvrig vises til tabell 1 – hovedtall fra driftsregnskapet.

Frie inntekter

De frie inntektene (skatt og rammetilskudd fra staten) ble 46 mill kroner lavere enn budsjettert. Dette skyldes i hovedsak lavere skatteinntang enn forventet. Skattesvikten for Tromsø var vel 15 mill kroner. I tillegg fikk Tromsø kommune redusert inntektsutjevningen (justeres i rammetilskuddet fra staten) med nesten 14 mill kroner som følge at skattesvikten for landsgjennomsnittet var enda sterkere enn skattesvikten i Tromsø. Også kompensasjonen for lærerpensjoner og en del andre statlige kompensasjonsordninger ble lavere enn budsjettert.

Tabell 1
Hovedtall fra driftsregnskapet

(1 000 kr)	Revidert budsjett	Regnskap	Avvik
Politisk styring	11 218	11 118	-100
Adm.styring og støtte	90 331	87 626	-2 705
Bygg	130 083	139 118	9 035
Skoler	417 159	422 134	4 975
Barnehager	39 693	39 293	-400
Kommunehelse	48 575	47 996	-579
Sosialtjenesten	63 432	64 501	1 069
Pleie og omsorg	410 421	423 521	13 100
Barnevern	49 972	50 087	115
Kultur	39 772	41 528	1 756
Veier og parker	44 677	44 483	-194
Byutvikling	14 530	14 491	-39
Brann og redning	25 944	24 948	-996
Vann og avløp	-41 250	0	41 250
Renovasjonen	-1 200	0	1 200
Øvrige formål og diverse fellesutg.	72 305	44 073	-28 232
Korr. Interne finansieringstransaksjoner	4 285	-25 417	-29 702
Korreksjonspost		-71	-71
<i>Sum netto ramme</i>	<i>1 419 947</i>	<i>1 429 429</i>	<i>9 482</i>
Diverse korr. pensjon og avskrivninger	-7 480	25 646	
Skatt, rammetilskudd m.m.	-1 609 511	-1 563 706	45 805
<i>Brutto driftsresultat</i>	<i>-197 044</i>	<i>-108 632</i>	<i>88 412</i>
Netto finansutgifter	158 116	225 926	67 810
Motpost avskrivninger og kalk.kostn.		-107 401	-107 401
<i>Netto driftsresultat</i>	<i>-38 928</i>	<i>9 893</i>	<i>48 821</i>
Brukt slik:			
Overført investeringsregnskapet	22 450	0	22 450
Bruk av bundne driftsfond	-3 700	-6 379	2 679
Dekning tidl. års regnsk.messig merforbruk	7 300	6 383	917
Avsetning disposisjonsfond	12 753	0	12 753
Avsetning til bundne driftsfond	125	25 160	-25 035
Avsetning likviditetsreserven	0	6 624	-6 624
Regnskapsresultat	0	41 681	-41 681

Tabell 2
Driftsresultat 1998-2003

Driftsregnskapet (mill. kr, løpende priser)	Regnskap 1998	Regnskap 1999	Regnskap 2000	Regnskap 2001	Regnskap 2002	Regnskap 2003	Endring 2002/03	Prosentvis endring
Driftsutgifter rammeområdene	1 753	1 806	1 954	2 108	2 342	2 399	57	2,4 %
Driftsinntekter rammeområdene	-768	-753	-814	-867	-914	-945	-31	3,4 %
Korrigert interne fin.transaksjoner	2	-20	-38	27	0	-25	-25	
<i>Nto.driftsutg. rammeområdene</i>	987	1 033	1 102	1 268	1 428	1 429	1	0,1 %
Frie inntekter	-1 161	-1 240	-1 305	-1 421	-1 455	-1 564	-109	7,5 %
Div. korr. pensjon og avskr.					68	26	-42	
Brutto driftsresultat	-174	-207	-203	-153	41	-109	-150	-365,9 %
Netto renteutgifter	42	36	30	28	63	71	8	12,7 %
Netto avdragsutgifter	98	119	120	95	102	154	52	51,0 %
Motpost avskr./kalk.kostnader					-155	-107	48	
Netto driftsresultat	-34	-52	-53	-30	51	9	-42	-82,4 %
Korrigert for VAR-sektoren	44	55	56	43	0	0	0	
<i>Nto.driftsres.ekskl.VAR-sektoren</i>	10	3	3	13	51	9	-42	
Brukt slik:							0	
Bruk bundne driftsfond						-6	-6	
Finansiering av investeringer	11	1		0	0	0	0	
Avsetning til bundne driftsfond						26	26	
Dekning tidl.års underskudd				15	0	6	6	
Nto.avsetning/bruk av fond	-21	13	12	-28	14	7	-7	-50,0 %
Regnskapsmessig resultat	0	17	15	0	65	42	-23	-35,4 %

Driftsutgifter og driftsinntekter (VAR-sektoren er holdt utenfor)

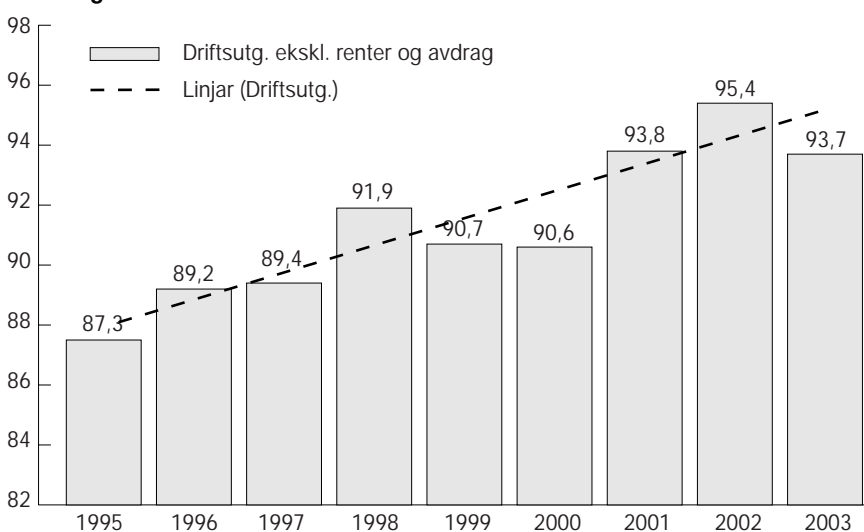
Det er viktig at forholdet mellom driftsutgiftene (ekskl. renter og avdrag) og driftsinntektene utvikler seg balansert. En balansert utvikling indikerer at kommunen har kontroll med inntekter og utgifter, dvs. ikke bruker mer enn de totale inntektene tilsier.

Utviklingen i forholdet mellom utgifter og inntekter fra 1995 til 2003, er illustrert i figuren til høyre. Figuren viser at driftsutgiftene spiser opp mer og mer av driftsinntektene. Dette betyr at det blir stadig mindre igjen til å betale renter og avdrag, til driftsfinansiering av investeringer og til fondsavsetning. Selv om trenden er snudd fra 2002 til 2003, må arbeidet med å få kontroll over utgiftene fortsatt ha høyeste prioritet.

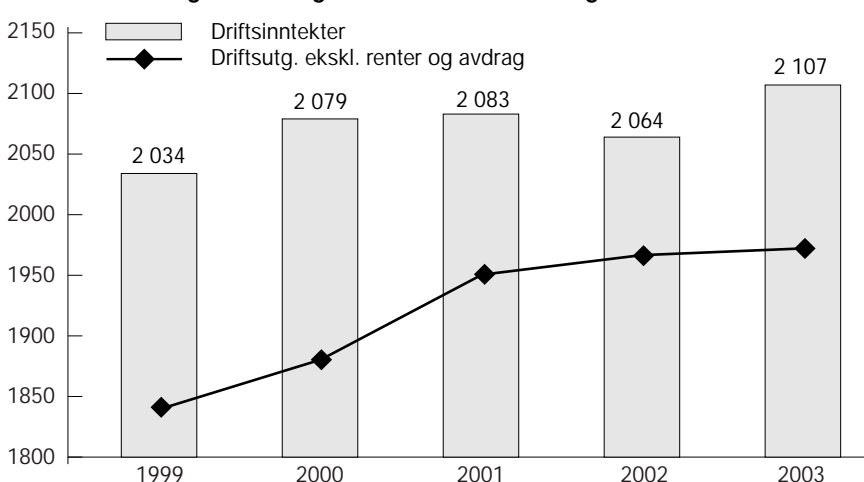
Aktivitetsutvikling (VAR-sektoren er holdt utenfor)

Utvikling i driftsutgiftene ekskl. lønns- og prisvekst, er et uttrykk for aktivitetsutviklingen. Figuren under viser at aktivitetsøkningen har vært større enn økningen i inntektene som skal finansiere aktivitetene. Dette understreker bildet av en ubalansert utvikling mellom inntekter og utgifter. Et viktig mål framover er derfor å avpasse aktivitetsveksten ytterligere i takt med inntektsutviklingen. Aktivitetsveksten har flatet ut fra 2002 til 2003 og var på bare 5 mill kroner. Noe av forklaringen på dette er at det er om lag 28 mill kroner i differanse mellom normalpremie for pensjonsutgiften i 2003 og innbetalt premie. Dette ga positiv resultat effekt. Aktiviteten i 2003 er likevel for høy i forhold til inntektene.

Figur 1
Driftsutgiftenes andel av driftsinntektene.



Figur 2
Aktivitetsutvikling sammenlignet med inntektsutvikling – i mill. 2003-kroner

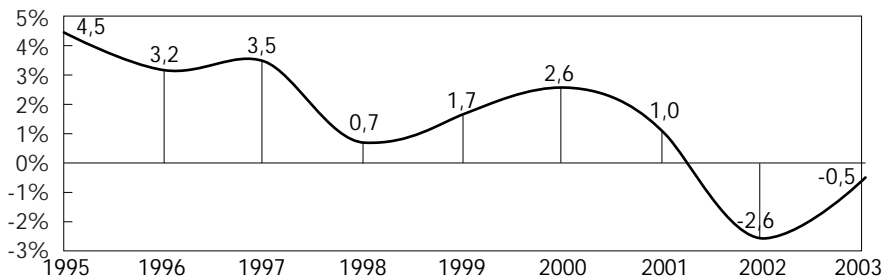


Handlefriheten

Netto resultatgrad viser hvor stor del av driftsinntektene som kan benyttes til investeringer og fondsavsetning når rente og avdragsutgifter er betalt. Dersom resultatgraden er negativ, har ikke kommunen bæreevne til å fremskaffe driftsmidler til nye investeringer og til fondsavsetninger for å skaffe seg handlingsrom i driften. Kommunaldepartementets anbefaling er at netto resultatgrad bør ligge på minst 3 prosent.

Figuren nedenfor viser utvikling i netto resultatgrad fra 1995 til 2003. Netto driftsresultat har ikke ligget opp mot 3 prosent siden 1997. Bunnen ble nådd i 2002, mens 2003 viser en noe forbedret situasjon. Den positive utviklingen fra 2002 til 2003 skyldes for en vesentlig del reduserte netto rente- og avdragsutgifter (når VAR-sektoren holdes utenfor), lavere aktivitetsvekst (se foran) og økt overføring fra VAR-sektoren.

Figur 3 – Netto resultatgrad
(netto driftsresultat i prosent av driftsinntektene).



Tabell 3 - lånegjeld

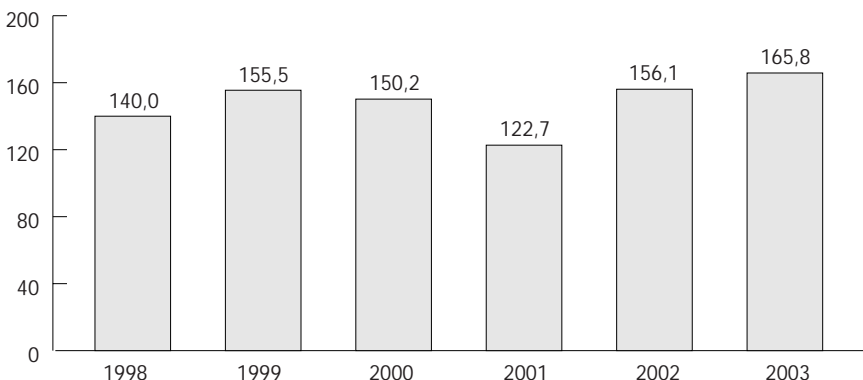
Tall i mill. kr

Endring i lånegjeld:	1999	2000	2001	2002	2003
Opptak av nye lån	167	177	324	450	550
- Avdrag	131	170	203	143	133
=Endring i lånegjeld	36	7	122	307	417
Lånegjeld pr. 31.12	1 617	1 624	1 745	2 052	2 469
Gjeld pr innbygger*	27,3	27,1	28,8	33,5	39,9

*Oppgitt i tusen kr

Figur 4 – netto kapitalutgifter

Tall i mill. kr



En målsetting for neste økonomiplanperiode er å øke handlingsrommet ved å øke netto resultatgrad opp mot de anbefalte 3 prosent.

Renter og avdrag

1. Lånegjeld

Kommunens langsiktige lånegjeld var ved årsskiftet på 2,469 mrd kroner som er en økning på 417 mill kroner fra foregående år. Nye låneopptak er hovedsakelig relatert til byggelån Fokuskvartalet, 350 mill kroner, samt startlån i Husbanken. Resterende låneopptak er knyttet opp til finansiering av investeringer innenfor vann, avløp og renovasjon, samt sluttfinansiering av enkelte prosjekter innenfor skole- og helsesektoren

Lånegjeld tilknyttet skattefinansierte investeringer utgjorde ved årsskiftet om lag 1 mrd. kroner, og har ikke økt nevneverdig fra foregående år.

Sammenlignet med andre norske kommuner ligger Tromsø langt over landsgjennomsnittet. Hver Tromsøborger er «belastet» med nærmere kr 40.000 i kommunal lånegjeld (kommunens brutto lånegjeld ekskl. pensjonsforpliktelser). Slike sammenligninger er vanskelig all den tid kommunens lånegjeld og hva som inngår defineres ulikt fra kommune til kommune. Økning i gjeld pr. innbygger fra 2002 til 2003 er hovedsakelig relatert til byggelån Fokuskvartalet, som er et selvfinansierende prosjekt.

2. Renter og avdrag

I løpet av 2003 sank rentenivået i Norge sterkt, og ved utgangen av 2003 var det mulig å foreta låneopptak til historisk lave renter ned mot 2 prosent. Som følge av at omlag 75 prosent av kommunens låneportefølje er bundet opp i faste langsiktige rentekontrakter, ble renteeffekten relativt liten. Totalt sett ble renteutgiftene 5 mill kroner lavere enn budsjettert. Samtidig ble også renteinntektene lavere enn antatt.

Kommunens netto kapitalutgifter i 2003 økte med 10 mill kroner fra 2002. Dette skyldes høyere lånegjeld, samt lavere renteinntekter enn forutsatt. Utbytte fra Troms Kraft AS økte fra 16 mill kroner i 2002 til 30 mill kroner i 2003.

Regnskapsmessig resultat

Regnskapsmessig resultat framkommer etter at disposisjoner ved årsavslutningen som bundne fondsavsetninger m.v., er foretatt.

Regnskapsmessig resultat, overskudd eller underskudd, er en viktig indikator for kommunens økonomiske situasjon, så vel driftsmessig som likviditetsmessig. De siste to årene har kommunen akkumulert et regnskapsmessig underskudd på omlag 100 mill. kroner og dette vil ha negativ virkning på kommunens betalingsevne. Figuren under viser utviklingen i årlig regnskapsmessig resultat.

Bidrag til likviditeten fra driften

Forholdet mellom driftsutgiftene og driftsinntektene og størrelsen på netto rente- og avdragsutgifter, påvirker det regnskapsmessige resultatet og derved bidraget til kommunens betalingsevne (likviditet) som driften gir. En ubalansert utvikling mellom driftsutgifter og driftsinntekter ved at utgiftene øker sterkere enn inntektene, vil påvirke betalingsevnen negativt. Økning i rente- og avdragsutgiftene som følge av høye låneopptak til investeringer, vil ha samme virkning.

Som uttrykk for bidrag fra driften til betalingsevnen, brukes gjerne begrepet arbeidskapitalens driftsdel.

Figur 6 viser en negativ utvikling fra 1999 og fram til i dag når det gjelder arbeidskapitalens driftsdel. Dette betyr at bidraget fra driften til kommunens evne til å betale sine forpliktelser, har vært negativt. Kommunes likviditet «reddes» av ubrukte lånemidler til investering (se senere vurdering av den totale likviditetssituasjonen).

Samlet vurdering av utviklingen i betalingsevne (likviditet)

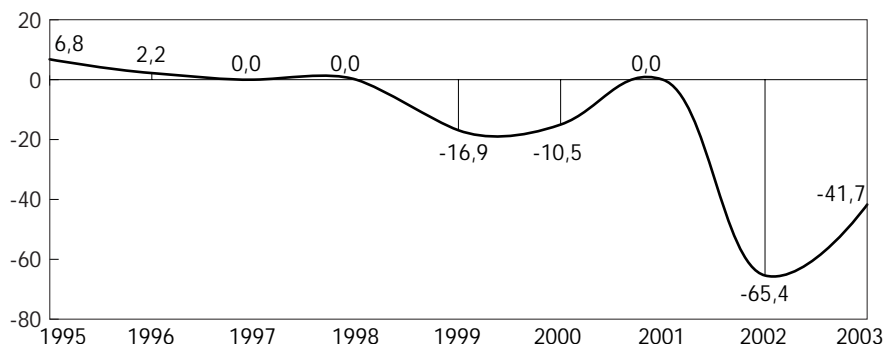
Foran er beskrevet bidraget fra driften til kommunens betalingsevne. I det følgende beskrives utviklingen når man også tar hensyn til den innvirkning investeringer og låneopptak har på betalingsevnen.

Likviditetsreserven

Figuren nedenfor viser utviklingen av likviditetsreserven. Fremstillingen er basert på tall pr. 31.12. hvert år. Likviditetsreserven gir uttrykk for hva en har igjen etter at en har korrigert likvidene for ubrukte lånemidler, fond, kortsiktige fordringer/gjeld. Likviditetsreserven har vært negativ hele perioden fra 1995 til 2003. Dette er en utvikling som er uheldig for kommunens betalingsevne. Forskyvninger i tidspunkt for låneopptak og investeringer har bidratt til at en ikke har hatt stort behov for å

Figur 5 – Regnskapsmessig resultat

Tall i mill. kr



Figur 6 – Arbeidskapitalens driftsdel

Tall i mill. kr

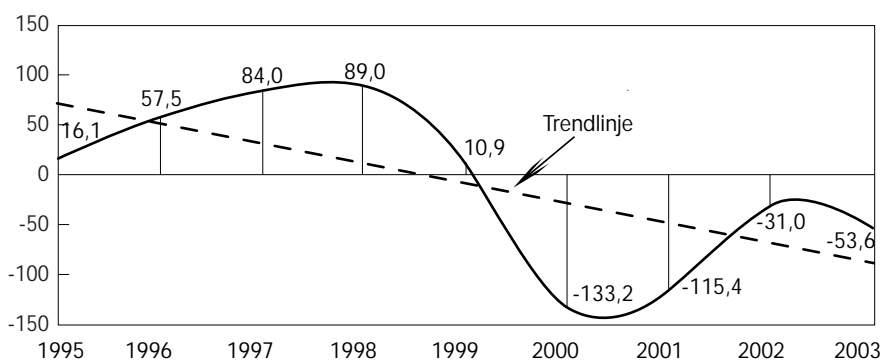
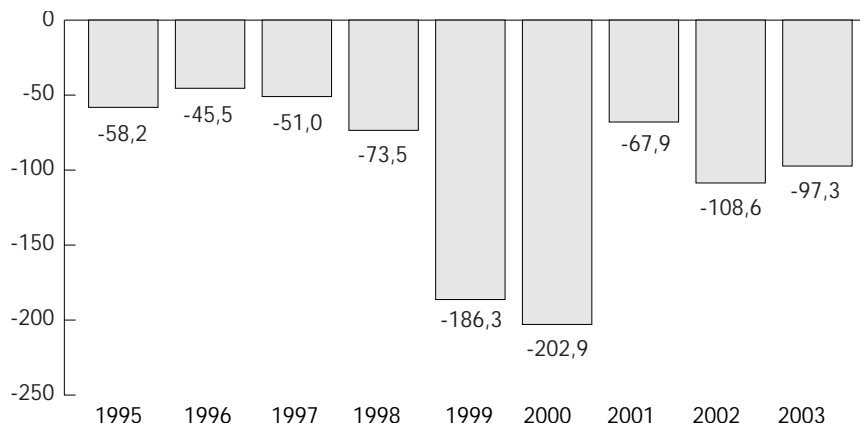


Fig. 7 - Endring i likviditetsreserven.

Tall i mill. kr



bruke av kassakreditten. De siste år er det igangsatt en rekke prosesser for å styre ned utgiftsnivået slik at dette blir mer i samsvar med det totale inntektsnivået.

Målsettingen er å øke netto driftsresultat slik at det er mulig å avsette midler til frie fond, avsetninger til styrking av likviditetsreserven og saldere regnskapsmessig underskudd. Dette vil bidra til å styrke likviditeten. Avsetninger som nevnt ovenfor vil bli fulgt opp i kommende økonomiplanprosess.

Netto driftsresultat

- Avsetning til bundne fond
- Overføring til kapitalregnskapet
+ Bruk av tidligere avsatte fond
= Regnskapsmessig resultat

Omløpsmidler

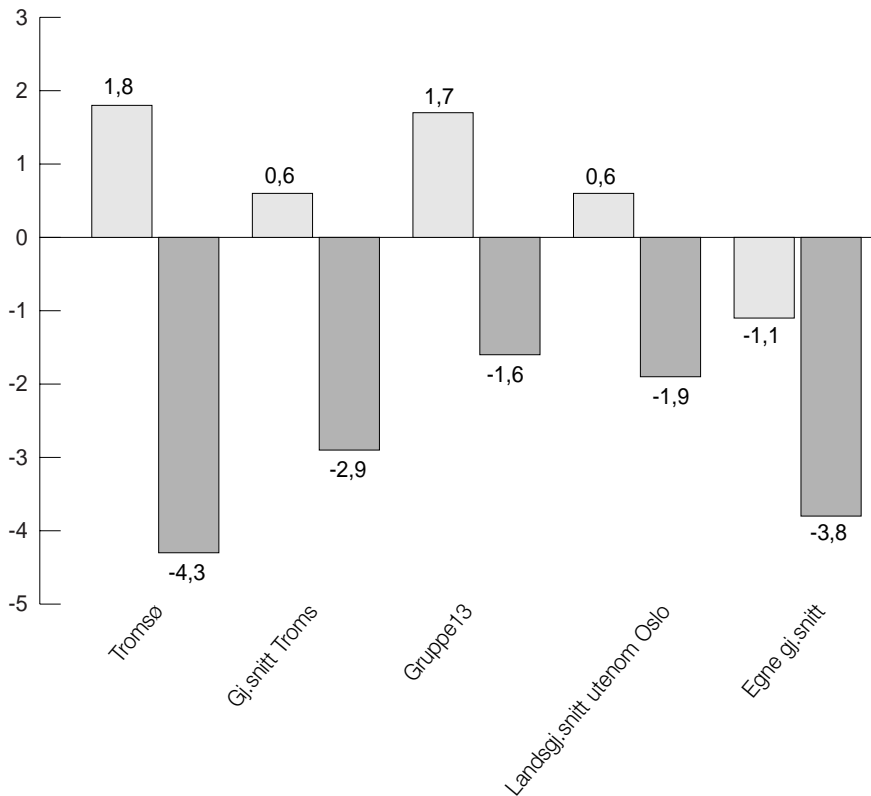
- Ubundne kap.fond
- Bundne kapitalfond
- Bundne driftsfond
- Kortsiktig gjeld
= Arbeidskapitalens driftsdel

Sammenligning med andre kommuner.

I sammenligningen med andre kommuner er det benyttet foreløpige KOSTRA nøkkeltall for 2003, publisert av SSB pr 15.03.04. Det understrekes at nøkkeltallene er foreløpige og at de endelige nøkkeltallene foreligger 15.06.04.

Sammenligningen er gjort for netto driftsresultat og akkumulert regnskapsresultat, begge i prosent av samlede driftsinntekter. Tromsø er sammenlignet med gjennomsnitt for kommunene i Troms, KOSTRA -gruppe 13 (36 kommuner, de fleste bykommuner utenom de tre største, samt større landkommuner), landsgjennomsnitt utenom Oslo og egne gjennomsnitt som teller samarbeidskommunene Fredrikstad, Bærum, Drammen, Kristiansand, Sandnes, Stavanger, Bergen og Trondheim.

Fig. 8 – Netto driftsresultat og akkumulert regnskapsresultat i 2003 – Tromsø og naturlige sammenligningsgrupper.



Figuren viser at Tromsø kommer best ut i 2003 når det gjelder netto resultatgrad, men dårligst ut når det gjelder akkumulert regnskapsresultat. Se eget avsnitt over i forhold til netto driftsresultat over. Sammenligningen viser at samtlige av sammenligningsgruppene har negativt akkumulert regnskapsresultat.

Investeringssiden

Større investeringsprosjekter går som regel over flere år. De viktigste måltallene er vedtatt kostnadsoverslag og total prosjektkostnad. For mer detaljert oversikt henvises til egen tabell bak i årsmeldingen.

Brutto investeringsnivå pr innbygger i Tromsø er noe over gjennomsnittet målt mot et utvalg andre sammenlignbare kommuner. Når det gjelder finansieringsstrukturen på investeringene ligger Tromsø kommune relativt høyt ved beregning av lånegjeld pr innbygger. I 2003 var låneandelen på 80 prosent. En sunn økonomi bør gi rom for at en andel av investeringene kan finansieres av egenkapital. På grunn av driftsunderskudd i kommunen lar ikke dette seg gjøre.

Av større investeringsprosjekter som er i gang eller avsluttet i 2003 nevnes

- Fokuskvartalet
- Langnes skole
- Utbedringer ved Sommerlyst, Bjerkaker og Grønnåsen skoler
- Tilbygg ved Storelva og Trondjord skoler
- Gymsal ved Solneset skole og Skittenev skole
- Kulturskolen
- Omsorgsboliger for funksjonshemmede på Langnes

Det vedtatte investeringsnivået i kommunen var på 709,8 mill kroner i 2003. Regnskapet viser et forbruk på 593,8 mill kroner. Avviket skyldes i hovedsak at framdriften i prosjektene ikke er sammenfallende med det som var vedtatt i budsjett. En del av det som er ubrukt i 2003 vil overføres til 2004, og en del vil måtte finansiere underdekningen i 2003.

Konklusjon.

Analysen av de viktigste finansielle indikatorene gir grunnlag for følgende overordnede mål for økonomistyringen de kommende årene:

- Å tilpasse aktiviteten til inntektsgrunnlaget for derigjennom å eliminere akkumulerte regnskapsmessige underskudd og forbedre kommunens betalingsevne.
- Bygge opp buffere i form av disposisjonsfond for å kunne møte utfordringer og svingninger i inntektene. Herunder også sikre en gradvis avsetning til styrking av likviditetsreserven.
- Dempe investeringsveksten for de skattefinansierte investeringene for å holde rente- og avdragsutviklingen under kontroll.

Utførte årsverk

Antall utførte årsverk	1998	1999	2000	2001	2002	2003	Endring % fra 2002
Sentraladministrasjonen	106	98	118	121			
Administrasjon og pol. styring					216	198	-8,3 %
Skole	1027	1061	1 074	1 108	1 167	1083	-7,2 %
Barnehager	230	221	215	213	205	215	4,9 %
Helse og sosial	265	270	268	270			
Kommunehelse					98	98	0,0 %
Sosialtjenesten	48	48	46	46	82	85	3,7 %
Pleie og omsorg	1039	1113	1 127	1 177	1 193	1177	-1,3 %
Barnevern	31	31	30	36	41	43	4,9 %
Kultur	120	128	121	126	73	73	0,0 %
Byutvikling	73	74	76	73	78	79	1,3 %
Bydrift			48	49	53	42	-20,8 %
Brann og redning	85	85	85	85	81	85	4,9 %
Kommunale veger	91	92	95	96			
Veier og parker					64	38	-40,6 %
Byggforvaltninga	260	266	256	235	245	255	4,1 %
Vann og avløp*	83	74	74	73	75	69	-8,0 %
Renovasjon	79	78	78	79	63	47	-25,4 %
Fellesramme(kemner,serv.torg)					33	31	-6,1 %
	3 537	3 639	3 711	3 787	3 767	3 618	-4,0 %

Kommentar til årsverkstabellen

Tabellen viser en jevn økning i kommunale årsverk fra 1998 til 2001. Veksten ble «brutt» i 2001-2002. Noe av forklaringen ligger i at 68 årsverk da ble overført til kommunale foretak (KF). Opplysningene i tabellen er, med unntak av «bunnlinja», lite sammenlignbare mellom periodene 1998-2001 og 2002-2003. Det vil si før og etter omorganisering til flat struktur. Antallet administrative stillinger er redusert mer enn hva denne tabellen viser. På grunn av tekniske omlegginger er ikke årsverk for Vann og avløp direkte sammenlignbare mellom 2002 og 2003. Tabellen viser at flest årsverk i 2003 ble utført innenfor pleie og omsorg (32,5%) og skole (29,9%).

Fagopplæring og sysselsetting

Hele 20 kandidater gjennomførte fagprøven og 27 nye lærlinger ble ansatt i 2003. Samlet antall lærlinger i Tromsø kommune er på 56 personer, som igjen er fordelt på ni lærefag. Fagopplæring og sysselsetting koordinerer opplæringsvirksomheten ved 80 enheter og samarbeider med 140 kommunalt ansatte, som har veilederfunksjon for lærlingene.

Det har ikke vært utplassert personer fra A-etat i 2003, som ledd i tiltak. Gjennom lærlingordningen er noen knyttet opp mot dette systemet for blant annet omskolering. Fremover kan det være en mulighet for at det blir flere som har behov for utprøving gjennom ulike ordninger.

Helse-, miljø- og sikkerhetsarbeidet

Helse-, miljø- og sikkerhetsarbeidet (HMS) har blitt vitalisert og styrket i 2003 gjennom tilføring av ekstra ressurser. Tjenesten er nå underlagt rådmannen.

Revisjon av hovedbok HMS og HMS-gruppeveileder ble gjennomført høsten 2003. Arbeidet med HMS-verktøykasse planlegges ferdig våren 2004. Kartlegging av HMS-grupper i kommuneorganisasjonen i perioden mars-mai 2003, viste at alle enhetene enten har eller har under etablering lokale grupper. Det har vært en jevn aktivitet i arbeidsmiljøutvalg (AMU), atferingsutvalg, arbeidslivets komité mot alkoholisme og narkomani og i kjemikalieutvalget. Det er arbeidet med videreføring av elektronisk kjemikaliregister med elektronisk registrering av HMS-datablad.

Det har vært avviklet følgende opplæring i 2003: To HMS 40 timers kurs, temadag for AMU-medlemmer, temakurs om vold og trusler, arbeid i HMS-grupper, rygg og nakkekurs samt lederutvikling med HMS som tema. Gjennom veiledning og rådgivning til HMS-grupper har helse, - miljø og sikkerhet vært mye i fokus. Høy aktivitet fra Arbeidstilsynet også i 2003, har vist at kommunens HMS-arbeid stort sett har fungert etter intensjonen.

Arbeidsmiljøutvalget deler hvert år ut en arbeidsmiljøpris på 10.000 kr. I 2003 gikk prisen til Kvamstykkeket barnehage.

Det ble registrert 186 interne skademeldinger i

2003. 49 meldinger var skader og 45 % av disse førte til sykefravær. Kommunen er medlem i Stakkevollan bedriftshelsetjeneste. Det er en fellesordning hvor de som er pålagt å ha bedriftshelsetjeneste er innmeldt.

Sykefravær

Totalt sykefravær for 2003 ble 9,3 % mot 9,7 % i 2002, noe som er en nedgang på 0,4 prosentpoeng. Det er en gledelig nedgang i en tid hvor sykefraværet i landet fortsetter å øke. Langtidsfraværet utgjør 73,7 %. Sykefraværet viser en nedgang blant kvinner. Den kvartalsvise statistikken det siste året viser at det største fraværet er i andre kvartal med 9,9 %. Selv om kommunen har hatt en nedgang på 0,4 prosentpoeng vurderes sykefraværet likevel for fortsatt å være for høyt. I henhold til inngåelse av intensjonsavtalen høsten 2002, skal fraværet ned med 20 % i løpet av to år. Videreføringen av intensjonsavtalen og samarbeid med Arbeidslivssenteret i Troms gjennomføres og er under evaluering.

Likestillingsutvalget

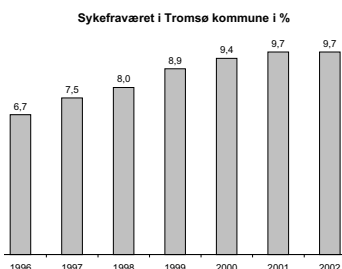
Fra oktober 2003 ble det en ny valgperiode og et nytt likestillingsutvalg. Nedenfor oppsummeres noe av arbeidet fra 2002/03 under Walborg Fossan (Ap.) sin ledelse. Saksbehandler og sekretær for utvalget har fra juli 2002 vært Torhild Simonsen. I 2002 var det avholdt fem møter. Frem til oktober 2003 ble det innkalt til fire møter, men to av disse måtte utgå pga forfall.

I perioden har det foruten orienteringssaker, vært møtebehandlet 20 saker; derav fem saker i 2003. Den saken som ble mest debattert var om likestillingsutvalget fortsatt har sin berettigelse. Temaer i øvrige saker har vært bl.a. politisk organisering/omstilling, kontakt med innvandrerkvinner, kvinner i brannvesenet, handlingsplan for likestilling, kjønns sammensetning i styrer, råd og utvalg, lønnsforhandlinger og arbeidet fremover.

Likestillingsutvalget er høringsinstans i kommunens tilsettingssaker hvor det er søkere av begge kjønn. I de fleste av de tilsendte tilsettingssakene er det tatt hensyn til likestillingsaspektet, selv om det ikke alltid fremgår av saksfremlegget.



Ferdig med revisjon av HMS hovedbok.



Olympiske ideer

Den 12. mai lanserte ordfører Herman Kristoffersen ideen om at Tromsø skal søke om å få være vertsby for Olympiske Leker i 2014, for et samlet norsk pressekorps. Ideen var understøttet av en forstudie som langt på vei synliggjør realismen i at lekene arrangeres i Tromsø. To uker senere vedtok Tromsø formannskap med stort flertall at en nasjonal søknad for OL i 2014 skulle utarbeides, og bevilget 500.000 kr til dette arbeidet.

Den 6. januar 2004 vedtok Norges Idrettsforbund at Norge skal søke om OL i 2014, med Tromsø som søkerby. En sterk søknad som dokumenterte de spektakulære lekene Tromsø ville gi verden, realismen i prosjektet og det riktige med at Norge søker med en nord-norsk kystby var utslagsgivende.

Målet er kommet nærmere, og visjonen som leder Tromsø i ferden mot OL i 2014 er klar: «Sammen skal vi skape en grensesprengende idrettsfest, og gi verden et øyeblikk arktisk magi».

Tromsø sin regionale og nasjonale plattform

Tromsø er en typisk kunnskaps- og kompetanseby. De fleste sentrale institusjonene og bedriftene i byen ivaretar regionale eller nasjonale funksjoner. Kommunen har over lang tid arbeidet med å klargjøre byens utadrettede plattform. Rapporten «Det meste er nord» fra 2001 har vist seg å være et viktig dokument for utforming av Tromsøs regionale og nasjonale politikk. Dette kommer klart til uttrykk i regjeringens storbymelding fra 2003.

I storbymeldingen står det at storbyene, hvorav kun Tromsø er med fra Nord-Norge, skal ha regionale funksjoner og ansvar i sin region. Dette anser Tromsø kommune som en sentral oppgave. I tillegg understrekes det i storbymeldingen at Tromsø skal «være nasjonalt senter for nordområdene». Denne strategisk viktige plattformen er og vil være viktig i det utviklingsorienterte nasjonale og internasjonale arbeidet som skal foregå framover. Miljøovervåking, næringsutvikling, transport, arktisk naturbruk, reiseliv og kultur er nevnt i storbymeldingen, som noen aktuelle områder for arbeidet framover. Tromsø kommune forventer at regjeringen følger opp satsingen på storbyene, og at det arbeides videre med de konkrete tiltakene som gjelder SATS (Sam-

ordning av A-etat, trygdeetat og sosialkontor), forsøk med kulturminnevern etter plan- og bygningsloven samt rusreformen.

I fylkesplanen for Troms 2004 – 2007, som ble vedtatt i 2003, framheves også Tromsø sin spesielle funksjon som fylkes- og landsdels-senter. Byen rolle som motor for regional verdiskaping og ansvar for å knytte bånd til utviklings- og kompetansemiljø understrekes. Dette er i full overensstemmelse med kommunens egen rolle. Som vertskapskommune for mange nasjonale og regionale kunnskaps- og kompetanseinstitusjoner foregår det både prosjekt- og utviklingsarbeid som gir denne rollen innhold.

Fra samisk språkprosjekt til permanent språksenter

Det samiske språkprosjektet i Ullsfjord, 2002-2003, har dannet et solid grunnlag for et permanent samisk språksenter gjennom igangsetting av aktiviteter og oppbygging av nettverk. Språkopplæring har vært en sentral virksomhet i prosjektperioden. En rekke aktiviteter, som for eksempel markering av Samefolkets dag 6. februar og samiske temadager i Ullsfjordsskolene, har vært med på å synliggjøre den samiske kulturen. Språk kursene er det som har vært mest etterspurt og etterspørselen er økende. Det har til sammen vært avholdt fem kurs, med god oppslutning og gode tilbakemeldinger. Av andre aktiviteter kan nevnes Davin II kurs, språkkurs for helsearbeidere, språk-kafé i Lakselvbukt, samiske temadager i duodji for østre Ullsfjordsskolen og barnehage. Det arbeides også med rekonstruering av Ullsfjordkofta, og et smikurs/knivkurs er under planlegging.

Sametinget, Samisk næringsråd, Troms fylkeskommune og Tromsø kommune har vært med på å finansiere prosjektet. I desember 2003 vedtok Sametinget å etablere et permanent samisk språksenter i Ullsfjord, med årlig bevilgning på 450.000 kr. Samisk språksenter vil også tjene på å få årlig støtte fra Troms fylkeskommune og Tromsø kommune med 200.000 kr fra hver. Dermed kan samisk språksenter få muligheten til å dekke behovet for en og en halv stilling. Språksenteret i Lakselvbukt vil være kommunens viktigste kompetansesenter innen samisk språk og kultur i Tromsø.

Samisk språksenter tenkes etablert som en del av resultateneheten kultur og idrett.



Samisk temadag i skolen med baking av hillagåhku.
Foto: Even Bjørsmo

Handlingsplan for miljø 2004-2007 ble revidert i kommunestyret januar 2004. Dette er en oppfølging av de to foregående miljøstatus for 2001 og 2002 for å vise utviklingen innenfor hvert av de elleve satsingsområdene. Kort oppsummert viser dette at vi har en positiv eller uforandret situasjon på de fleste områdene, mens vi sliter med å redusere energibruk og klimagassutslipp.

1. Arealbruk og transport

Mål: Innen 2010 skal antall km med bil per innbygger reduseres med 20 prosent. Dette gjøres gjennom en konsentrert arealbruk og en offensiv satsing på miljøvennlig transport.

Tallenes tale: Biltrafikken har økt, og bilholdet har økt med en prosent siden 2002. Totalt antall busspassasjerer gikk opp med 3,4 prosent i forhold til 2002.

Vurdering: Tromsøpakke II sin videre skjebne er usikker siden drivstoffavgiften foreløpig er opphevet fra januar 2004. Staten ønsket ikke Tromsøpakke II slik både kommunestyret og fylkestinget hadde vedtatt. I tillegg ønsker staten å endre profilen på pakken ved at opprustning av Langnestunnelen ønskes prioritert.

2. Sentrum

Mål: Innen 2010 skal sentrum styrkes med forbedring av parker og byrom, hvor handel, kultur og boliger integreres i en bærekraftig byutvikling med reduksjon av privatbiler.

Tallenes tale: Trafikken i Grønnegata har økt til 15 000 biler i døgnet og er nå omtrent på like høyt nivå som før sentrumstangenten ble åpnet. Det er drøye 4000 parkeringsplasser i sentrum, og antallet har vært stabilt de siste seks årene. Antall personer bosatt i sentrum har økt med nesten 50 prosent siden 1990. Museparken er blitt fornyet i løpet av 2003.

Vurdering: Sjøgata som kollektivgate ble gjeninnført i 2003. Det førte til bedre framkommelighet for busstrafikken med mindre forsinkelser. Trafikken i Grønnegata er uakseptabel høy og fører til støy-, støv- og framkommelighetsproblemer. Det bør vurderes tiltak for å få ned trafikken.

3. Levende lokalsamfunn og medvirkning

Mål: Innen 2010 skal en ha aktive og engasjerte bydelsråd i hele byområdet og likedan for utviklingslagene i distriktene.

Tallenes tale: Det er per i dag fem bydelsråd: Kvaløysletta, Tromsdalen, Kaldfjord og Eidkjosen, Kroken og Omegn og Sør-Tromsøya. Det er 22 utviklingslag i distriktene.

Vurdering: Bydelsrådene og utviklingslagene styrker det

folkelige organ for samarbeid, medvirkning og lokalt engasjement og gir gode innspill til den offentlige forvaltning. Det er gledelig at det i 2003 er opprettet bydelsråd for Sør-Tromsøya. Det er også en viss interesse for å gjøre det samme for området på Nord-Tromsøya. De fleste utviklingslagene fungerer meget bra og er viktig for miljø, utvikling og trivsel i bygdene.

4. Biologisk mangfold og friluftsliv

Mål: Sikre strandsonen og en sammenhengende, lett tilgjengelig grønnstruktur for menneskelig utfoldelse og biologisk mangfold.

Tallenes tale: Tilskudd til ti nærmiljøanlegg, rehabilitering av deler av turstiene på Tromsøya. Det er laget egne temakart i arealdelen for distriktet innen friluftsliv og biologisk mangfold. Elvebakken aktivitetspark er nå ferdig.

Vurdering: Økt boligbygging og befolkningsvekst i de bynære områdene medfører økt press på grøntområdene og strandsonen. Det er behov for økt satsing på sikring og tilrettelegging av områder med verdi for friluftsliv, samt forvaltning av biologisk mangfold.

5. Avfall

Mål for avfallshåndtering blir satt i avfallsplanen som er under utarbeidelse.

Tallenes tale: Husholdningsavfall per innbygger har økt med 6,6 prosent fra 2002 til 2003, mens gjenvinningsgraden er økt til 49 prosent.

Vurdering: Selv om avfallsmengden per innbygger har økt noe, ligger Tromsøtallene fortsatt godt under landsgjennomsnittet. Noe av økningen skyldes at «farlig avfall» er med i statistikken i 2003, noe den ikke har vært tidligere.

6. Kulturminner

Mål: En skal ha sterkere fokus på vår natur- og kulturarv gjennom undervisning, planarbeid og historisk identitet.

Tallenes tale: Registreringer fra sentrum viser at av 439 bygninger som ble bygget før år 1900, er 18 prosent brent eller revet. Seks er sterkt truet på grunn av dårlig teknisk tilstand. Andre er endret i større eller mindre grad. 204 blir karakterisert som «i hovedsak uendret».

Vurdering: Tromsø er den eneste bevarte trebyen i Norge nord for Polarsirkelen og representerer i internasjonal sammenheng en særegen, nordisk bytype. Det blir viktig å ta vare på trebyen Tromsø, og bevaring av denne må tas opp i sentrumsplanen.

7. Forebyggende helsearbeid

Mål: Innen 2010 skal ingen i Tromsø være utsatt for overskridelser av grenseverdier for luftforurensning og støy.

Tallenes tale: Beregninger viser at mindre enn 100 personer utsettes for støy over tiltaksgrensen i forurensningsloven (høyere enn 42 desibel). Beregningene viser ingen overskridelser av grenseverdiene for luftforurensning. Antall skadde personer i trafikken er 99 mot 92 i 2002.

Vurdering:

Støyskjerming og støyisolering er påbegynt og skal fortsette. I begynnelsen av 2004 etableres det egen målestasjon for luftforurensning like sør for Hansjordnesbukta.

8. Energi og klimagasser

Mål: Kontinuerlig redusere bruken av fossile brensler. Fornybare og alternative energikilder skal dekke en større andel av energibehovet.

Tallenes tale: Strømbruken per innbygger er seks prosent lavere i 2003 som 2002. Husholdningene står for omtrent halvparten av det totale forbruket. Totale klimagassutslipp er ganske stabile per innbygger og transportsektoren står for omtrent halvparten av dette og utslippene fra veitrafikken øker.

Vurdering: I mars 2003 vedtok kommunestyret handlingsplan for energi og klimagasser 2003-2006. Status er at vi er godt i gang, og at av de 34 vedtatte tiltakene er 25 tiltak i gang. To tiltak har det ikke blitt noe av, mens syv tiltak ikke har startet opp. Det er begynt et arbeid med å etablere et prosjekt innen alternativ energi generelt og bioenergi spesielt.

9. Næring og naturressurser

Mål: Innen 2010 skal over 50 prosent av bedriftene i Tromsø ha en eller annen form for miljøsertifisering.

Tallenes tale: Elleve virksomheter er miljøfyrtårnsertifisert. Tromsø ligger på delt tiendeplass på landsbasis.

Vurdering: Det er fra mars 2003 etablert eget sekretariat i Tromsø, hvor det er inngått en treårig samarbeidsavtale med Grønn Hverdag. Det er etablert en ekstern referansegruppe for en prosjektgruppe bestående av representanter fra LO-Troms, NHO-Troms, næringsforeningen i Tromsø, representant fra miljø- og transportkomiteen. I 2003 ble ingen virksomheter sertifisert, men flere er nesten i mål.

10. Grønn bedrift

Mål: Innen 2010 skal hele kommuneorganisasjonen være miljøsertifisert.



Tallenes tale: Strømbruken i de kommunale byggene var omtrent det samme i 2003 som i 2002. Oljeforbruket gikk i 2003 opp en del på grunn av meget høye strømpriser. Gjennom økt areal (nye bygg), har vi en nedadgående tendens av energiforbruket per kvadratmeter.

Kaldfjord skole fikk kommunens miljøpris i 2003.

Sykefraværet for 2003 er på 9,3 prosent – en nedgang på 0,4 prosent fra 2002.

Vurdering: Fem barnehager har startet opp miljøsertifisering og skal sertifiseres i løpet av februar 2003. Et sykehjem og et par andre kommunale enheter er også nesten i mål. Den kommunale renovasjonen og de to kommunale renovasjonsforetakene har startet opp med miljøsertifisering. Alle enhetene som skal inn i det nye rådhuset må ha vært gjennom en miljøfyrtårnsprosess og dette arbeidet intensiveres på begynnelsen av 2004.

11. Globalt ansvar

Mål: Innen 2010 skal Tromsø ha integrert det globale perspektivet gjennom blant annet aktiv bruk av vennskapsbyer, integrering av nye landsmenn og fokus på rettferdig handel.

Vurdering: Kommunens søknad om fredskorps-samarbeid med vår vennskapsby Quetzaltenango i Guatemala, behandles ikke av Utenriksdepartementet før i løpet av våren 2004. Det er i løpet av 2003 innført «rettferdige» produkter (kaffe, te) i flere kommunale enheter. Det er etablert et InterInfo i kommunal regi som skal informere innvandrere og flyktninger om alle de kulturtilbudene som finnes i kommunen, og få dem til å delta på ting som folk flest er med på.

«Dere gjør en fantastisk usynlig jobb» sa mora til en 50 år gammel schizofren dame, da hun kom med julehilsen til psykiatrienheten. Kommunen ønsker med den nye enheten å gi personer med funksjonssvikt som hovedsakelig skyldes psykiske lidelser, helhetlige tjenester. Psykiatritilbudet skal bli tydeligere og bidra til bedre forhold for brukergruppen gjennom tiltak som alminneliggjør og øker lokalsamfunnets akseptering av psykiske lidelser.

Helhetlig tilbud

Det stilles store forventninger til kommunens psykiatritjeneste. Det kan noen ganger synes som om tjenesten skal løse alle tilsynelatende uløselige oppgaver. Stortingsmelding nr. 25 legger opp til at det meste skal skje i kommunene. Likevel er det en del brukere som alltid vil trenge tverrfaglig hjelp både fra kommunen og fra statlige spesialisthelsetjenester. Kommunens psykiatritjeneste består av tre hovedområder med 35 årsverk fordelt på hjemmetjeneste, boligjeneste, dagsenterjeneste og fellestjenester. Det ytes praktisk bistand, veiledning, faglig hjelp og støtte i hjemmet, helsehjelp, pleie og omsorg, dagsentertilbud og støttekontaktjeneste. I samarbeid med både spesialisthelsetjenesten og det øvrige kommunale tjenestetilbudet skal det sørges for at tiltakene er individuelt tilpasset og at brukere med sammensatte behov får hjelp fra de instanser som er aktuelle. Det skal i prinsippet kunne gis døgntilbud. For å finne praktiske og ressursøkonomiske løsninger på dette, skal samordning med natt-tjenesten, legevakta og akutteamet ved Psykiatrisk Senter for Tromsø og Karlsøy (PSTK) utredes.

Tilbud til personer med langvarige alvorlige psykiske lidelser er prioritert, men kommunen skal også kunne bistå i akutte situasjoner, gi kortvarig hjelp og delta i forebyggende tiltak. Forebyggende arbeid og samarbeid med andre instanser blant barn og unge bør prioriteres. Gruppetilbud, brukerstyrte tiltak, informasjonsarbeid og samarbeid med brukerorganisasjonene må også vektlegges.

Endring av brukergrupper

Når det gjelder mennesker med psykiske lidelser som søker bistand, er det registrert en endring i type lidelser og hvilken type bistand som ønskes. Tidligere var det en hovedtyngde brukere med manisk depressive lidelser og med schizofreni-problematikk som søkte hjelp. Dette bildet har endret seg. De siste årene har det blitt flere mennesker

med personlighetsforstyrrelser, rus og psykiske lidelser sammen, samt angst og depresjonsproblematikk. Dette betyr nye og andre utfordringer.

Når det gjelder rus/psykiatri er det til tider vanskelig å finne tak i de som skal få hjelp. Dette er et område det kreves mer kompetanse på og et utstrakt samarbeid med det øvrige hjelpeapparatet som er involvert. Det må ofte jobbes samtidig med både botilbud, boevne, aktivitetstilbud, arbeidstrening, medisinsk oppfølging og sosial trening. Utfordringene i forhold til den økende gruppe mennesker med angst og depresjonsproblematikk, er mange. Når det gjelder denne gruppen må tjenestene ytes andre steder. Hovedutfordringen er å hjelpe folk ut av stua, slik at de våger å møte de situasjonene som fremmer angsten. Dette kan eksempelvis være bank, posthus, kafeer, helsestasjon, legekontor, kjøpesenter og lignende.

Ensomheten hos den enkelte synes å være økende og mange av psykiatritjenestens brukere har et svært dårlig sosialt nettverk. En av de nye oppgavene er å lage arenaer der folk kan møtes og dermed få en mulighet til å bygge seg nye nettverk.

Psykiatritjenesten opplever at de som henviser brukere til kommunen har større forventninger til kapasiteten og kompetansen enn tidligere. Det kommer forespørsler om tjenester som er mer kompliserte og sammensatte enn før, med et ønske om å stille mye større ressurser til rådighet enn det som er disponibelt. Årsaken til dette er ikke helt klar, men terskelen for innleggelse er nå høyere. Det er kortere innleggelse og personer som bor hjemme er langt dårligere og de har store og sammensatte hjelpebehov.

Hvor holder så psykiatritjenesten hus?

Hovedtyngden av hjemmetjenesten og psykisk helsearbeid er lokalisert i høyblokka på Håpet. Det er den største avdelingen med 170 brukere. De fleste av disse brukerne har alvorlige diagnoser der det trenges et kontinuerlig samarbeid med UNN v/Åsgård sykehus.

Avdelingen for botiltak og oppfølging er nyoppretta og skal ta seg av de brukerne som trenger tettere oppfølging enn den ordinære tjenesten kan tilby. Tjenesten består i dag av bolig- og omsorgstilbudet i Kirkegårdsveien/Trollbakken

og etter hvert nyetableringer i Åsgård/Håpet-boligene. Per i dag har ikke kommunen noen boliger med døgnkontinuerlig oppfølging. Dette vil komme i gang i løpet av 2004 ved etableringen av botilbudene på Åsgård.

Aktivitetstilbud og dagsentervirksomheten i Grønnegata kan i mars oppsummere 18 år som kommunens dagsenter for personer med psykiske lidelser og problemer. Senteret driftes som lavterskel tilbud uten inntaksprosedyrer. Hovedvekten av dagsenterets brukere er personer som i en viss grad klarer å fungere i periferien av det ordinære samfunn og sosiale liv. I 2003 var det ca. 100 personer innom. Gjennomsnittlig daglig besøk er på 16 brukere. Tendensen i det siste året er en større og mer stabil kjernegruppe som i snitt har økt sin besøk ved senteret. I økende grad merkes begrensningene husets fysiske rammer setter for typen tilbud som kan gis. Det er reduserte muligheter for de som trenger mer individuell oppfølging, ro til konsentrasjon, samt en mulighet til å kunne «vandre».

I året som gikk kunne dagsenteret tilby følgende gruppeaktiviteter:

- Trening i helsestudio
- Tegne- og malegruppe
- Bowling
- Kurs og formingsaktiviteter
- Skole og undervisning i regi av Voksenopplæringa

Det er en tendens til at brukerne i større grad bruker dagsenteret til et treffsted og i mindre grad forplikter seg til å delta i de ulike skole- og aktivitetstilbud. Vanlige «skolefag» etterspørres mindre, mens etterspørselen øker for kortere kurs i kunst og håndverk.

Foruten deltakelse i det sosiale fellesskapet, samt tilrettelagte individuelle tilbud og tiltak, foregår samtaler og rådgivning med enkeltbrukere i utstrakt grad. Personalet bistår også brukere som har behov for kontakt med andre instanser som sosialkontor, trygdekontor og arbeidskontor.

Veien videre

Selv om mye er gjort for mennesker med psykiske lidelser i Tromsø kommune siden starten på opptrappingsplan for psykisk helse i 1999, gjen-

står likevel en opptrapping mot år 2008 innen følgende hovedområder:

- Fortsatt bygging av omsorgsboliger med personalbase til brukere med alvorlige psykiske lidelser, som trenger langvarige og omfattende omsorgsbehov.
- Forebyggende arbeid rettet mot barn og unge.
- Utbygging av aktivitets- og fritidstilbud til både unge og voksne.
- Styrking og koordinering av tilbudet til mennesker med alvorlige psykiske lidelser, med tilleggsproblemer fra rusmisbruk.

Ansatte på Grønnegata dagsenter, fra venstre Turid Mikkelsen, Hilde Jenssen, Nente Pedersen og Britt Holand.



Store boligsosiale utfordringer

Tromsøs skoler, kultur og idrettsbygg, utleieboliger og kontorbygg skal driftes, vedlikeholdes og utvikles. Faglige tilnærminger for å skape effektive og hensiktsmessige løsninger er i fokus. I 2003 stod nye omsorgsboliger på Langnes ferdig, samt at tre skoler har fått nye tilbygg. En satsing på arbeidsmiljøet har gitt avkastning i form av stor reduksjon i sykefraværet blant kommunale renholdere. Det er store boligsosiale utfordringer pga mangel på kommunale utleieboliger, og økonomistyringen i byggsektoren er preget av store endringer i strømprisene.

Oppgaver, ansatte og budsjett

Byggforvaltninga har som oppgave å bygge ut, drifte og vedlikeholde kommunens om lag 325.000 kvadratmeter bygningsmasse (skoler, kultur og idrettbygg, utleieboliger, kontorbygg m.m), innenfor et nettoforbruk på 105,7 mill. kr, noe som er 10,1 mill. kr over revidert budsjett. Hovedsakelig skyldes denne overskridelsen de ekstraordinært høye strømprisene i 2003. Forvaltningen av byggene ble utført av 87 ansatte, hvorav 65 av disse er håndverkere og vaktmestere. Fagrent har ansvar for renholdet i alle kommunens bygg, som utføres av 207 ansatte, hvorav 200 er renholdere innenfor et budsjett på 39,6 mill. kr. Overforbruket på 1,7 mill. kr skyldes driftsmessige forhold i tillegg til innsparingskravene på 1,5 mill. kr. Boligkontoret forestår utleie av kommunens 871 utleieboliger, og forvalter statens låne- og tilskuddsordning, samt statlig og kommunal bostøtte. Forvaltningsoppgavene ble utført av ni ansatte. Regnskapet for 2003 viste et overskudd på 2,8 mill. kr, med bruttoutgifter på 66,9 mill. kr.

Høye strømpriser og brann

I februar brant kommunens tusenårssted Skansen, mens det brøt ut brann i Heracleum bo- og servicesenter i september. Selv om begge byggene var i forskriftsmessig stand, vil Byggforvaltninga fokusere mer på brannforebyggende tiltak i året som kommer.

Strømforbruket i Tromsø kommune viser for øvrig en positiv nedadgående kurve, som følge av fokus på energiøkonomiseringstiltak. Dette arbeidet vil bli intensivert i kommende år. Tiltakene vil både være av holdningsskapende og teknisk art.

Vedlikeholdet av den kommunale bygningsmasse er på et lavt nivå sammenlignet med fylkeskommune og stat. Kommunen har i 2004 budsjettert med 65 kr per kvm i vedlikehold, mens sammenlignbare tall er 80 og 150 kr per kvm for henholdsvis fylkeskommune og stat. Nedprioritering over mange år har ført til et stort «etterlep» på vedlikeholdet, som igjen medfø-

rer at kommunen må i gang med større rehabiliteringer av bygninger på et tidligere tidspunkt.

Ny skole og nytt sykehjem

I 2003 overtok og satte Byggforvaltninga i drift tilbygg ved Kulturskolen, Storelva og Trondjord skole, samt Langnes omsorgsboliger. Alle disse bygningene ble sluttført innenfor sine tildelte budsjettrammer.

Det er generelt høy aktivitet på investeringssiden. Blant annet ble Sør-Tromsøya sykehjem prosjektert frem til anbud, og er klar til byggestart i mai/juni 2004. Prosjektet gjennomgikk en omfattende kvalitetssikringsprosess, der alle aspekter ved etableringen av sykehjemmet ble belyst. Denne prosessen anses å ha vært svært vellykket, og gir forhåpentligvis store besparelser både på investering og fremtidige driftskostnader. Videre har det vært utredninger og saksforberedelser angående ny brannstasjon, barnehageutbygging og boligutbygging. Det har i året som er gått også vært høy aktivitet knyttet til planlegging og bygging av Fokuskvartalet og Langnes skole, som skal tas i bruk i løpet av 2004.

Fagrent – stor reduksjon i sykefraværet

Sykefraværet for renholdere har i mange år vært høyt. Fra 19% på det høyeste i 2002, ble fraværet senket til 9% i løpet av 2003. Arbeidsmiljøundersøkelser, samarbeid med bedriftshelsetjenesten om tiltak, bedre opplæring i HMS for ledende renholdere, er tiltak som ved siden av konfliktløsning og målrettet arbeid for bedre samarbeidsklima, har ført til resultater. En generell lønnsøkning ble også gjennomført i fjor for renholderne, som et nødvendig rekrutterings- og stabiliseringstiltak.

Opprettholde renholdskvaliteten

Innsatsen har i stor grad vært fokusert på tilpassning til en mindre økonomisk ramme. Forventningene til at renholdskvaliteten samtidig ikke skal forringes, har vært årets store utfordring. Mer attraktive lønnsbetingelser sammen med flere ledige arbeidssøkere har gitt økt bemanning i postene. Fagrent er i meget høy grad en arbeids-

kraftintensiv enhet, med små muligheter til andre innsparinger enn på omorganisering av tjeneste-produksjonen.

Videre utfordringer for renholdet

Utviklingen av Fagrent som en effektiv tjenesteteyer, er hovedutfordringen videre. Det er mye å hente på å minimalisere behovet for renhold, og «Prosjekt innesko» lanseres derfor som et lønnsomt miljøprosjekt. Fagrent vil vurdere soneorganisering som en ramme for mulige samordningsgevinster. I løpet av 2003 hadde Fagrent rekalkulert renholdet i 80 % av byggene, ved hjelp av det frekvensbaserte renholdsprogrammet Jonatan. Prosjektet videreføres ved at en konverterer til en nyere teknologi som også innfører kvalitetsmål. Tanken er å innføre renhold etter valgfrie kvalitetsgrader og priser, der brukerne kan bestille og avtale renhold etter objektive kriterier.

Store boligsosiale utfordringer i Tromsø

Kommunen har 100 færre utleieboliger som følge av saneringen på Nedre Håpet. Dette har resultert i ventelister for innbyggere som trenger trygdebolig og ordinære kommunale utleieboliger. Det er et stort behov for 1-, 2-, 3- og 4-roms leiligheter, men viktigst er det å framskaffe boliger til enslige husholdninger.

Lån til anskaffelse av bolig er et prioritert område, og i 2003 formidlet Boligkontoret 89 mill. kr i startlån til 115 husstander, som av ulike økonomiske, sosiale eller helsemessige årsaker ikke fikk hel eller delfinansiert lån til kjøp av egen bolig i private finansinstitusjoner. I tillegg ble det tildelt 5,1 mill. kr i boligtilskudd, i forbindelse med anskaffelse av egen bolig eller utbedring og tilpasning for eldre og funksjonshemmede. Et virkemiddel som skal bidra til at husstander med lav inntekt kan bli boende i sin bolig, er den statlige og kommunale bostøtteordningen. I 2003 mottok 110 husstander kommunal bostøtte på til sammen 1,3 mill. kr. Boligkontoret er også saksbehandler for den statlige bostøtteordningen og 25,7 mill. kr ble fordelt på 1360 husstander i Tromsø kommune.

Utflytting Nedre Håpet, kvalitetssikring og effektivisering av bolig tjenesten

Juli 2003 satte en sluttstrek for en omfattende og tidkrevende prosess med å flytte leietakere fra Nedre Håpet til andre kommunale boliger. Høsten 2003 ble fokus rettet mot alle sidene ved utleievirksomheten, med fokus på kvalitetssikring, effektivisering og videreutvikling. Ulike modeller for en framtidig organisering av Boligkontoret har blitt utredet, en prosess som vil holde fram i 2004. Videre har kontoret hatt ansvaret for å fullføre den administrative og politiske behandlingen av Boligsosial handlingsplan 2003-2010, som ble vedtatt av kommunestyret august 2003.

Metode for individuell booppfølging

Det er en tendens i retning av at stadig flere husstander har problemer med å bo. Dette gjelder renhold, vedlikehold av boligen og innsikt i og praktisering av gjeldende husordensregler. Dette vil bli et satsningsområde i 2004 da Husbanken har gitt prosjektmidler på kr 239.000 til opprettelse av en boveilederstilling for de kommunale utleieboligene.

Renholdsbasen på Skattøra. F.v. Elin Lilleby, Torbjørn Jakobsen, Gunn Birkeland, Johan Revold, Gwendline Forsmo, Edgar Edvartsen, Svein Sørensen og Ragnhild Kjeldsen.



Forsøk med ny distriktsskolemodell

- Østre Ullsfjord skole, Kvalsundskolen og Hillesøyskolen



Lederteamet ved Hillesøyskolen Aslaug Ludvigsen, Siri Sørhaug og Vegard Yttergård.

Elevene fra de udelte skolene Breivikeidet og Oldervik ble fra 1. august 2003 overført til henholdsvis Ramfjord og Skittenelv skoler. Elevene ved Berg skole (1.-4. klasse) ble overført til Reinen skole. Fylkeskommunen overtok driftsansvaret for skolene på Berglund og UNN.

Skolene Brensholmen, Kattfjord og Sommarøy ble en resultatenheter med navnet Hillesøyskolen. Enhetene har felles rektor med kontorsted på Brensholmen. Det daglige ansvar ved de to andre skolene ivaretas av inspektør på hver av skolene. Tilsvarende modell brukes ved Østre Ullsfjord skole som består av Lakselvbukt og Olderbakken skoler.

For Skogvik, Trondjord og Vengsøy skoler er det valgt en litt annen modell. Kvalsundskolen, som består av de tre enhetene, har felles rektor med kontorsted på Trondjord skole. Ved de to andre enhetene ivaretas løpende oppgaver som innkjøp, vikarordning og lignende, av en lærer som har dette lagt inn som en del av sitt daglige arbeid.



Tilbygg Trondjord skole.



Rektor og vaktmestere ved Sommerlyst skole foran midlertidige lokaler.

Samarbeidet i enhetene skal styrkes og det skal legges til rette for felles utnyttelse av faglige og materielle ressurser. Spesielt for enhetene med få elever er det også et mål å knytte kontakt mellom elever fra de ulike enhetene slik at de kan få et større miljø å samarbeide innenfor. Større bruk av IKT er en forutsetning for utnyttning av ressursene, slik at særlig ungdomsskoletilbudet på Vengsøy og Skogvik sikres.

Skolebygg

Tilbygg ved Storelva og Trondjord skoler ble ferdigstilt i 2003. Storelva skole fikk dermed plass til 90 ungdomsskoleelever. Dette gir en vesentlig lettelse i presset på Kvaløysletta skole, men er ikke tilstrekkelig til å løse plassproblemen på lang sikt. Trondjord skole har fått et nytt tilbygg og opprusting av det gamle bygget. Foreldrene gjorde en stor og verdifull dugnadsinnsats i forbindelse med oppussing, montering av inventar med mer.

Ombyggingsarbeider ved Skitenelv og Sommerlyst skoler er igangsatt. Byggearbeidene ved Langnes skole ble igangsatt i mars. Denne skolen skal være ferdig til skolestart høsten 2004. Planlegging av gymnastikksal ved Solneset skole ble fullført i 2003. Bygging skal skje i 2004. For Bjerkaker og Grønnåsen skoler er det lagt planer for nødvendige opprustninger som følge av pålegg fra Arbeidstilsynet.

Lavere elevtallsvekst

Elevtallet i skolene vokser, men veksten er i ferd med å avta. Ved skolestart høsten 2003 var det 8436 elever i grunnskolene. Økningen fra året før var på 63 elever. Til sammenligning var økningen i 2002 på 197 elever. Økningen siste år kom i sin

1997	1998	1999	2000	2001	2002	2003
6270	7246	7380	7700	8193	8390	8453

	Regnskap 2001	Regnskap 2002	Regnskap 2003	Budsjett 2003	Avvik 2003	Endring 2001 - 2003
Brutto utgifter	485,8	473,7	538,6	528,5	-10,1	52,8
Inntekter	-105,4	-95,2	-116,5	-111,3	5,2	-11,1



helhet på ungdomstrinnet hvor antallet økte med 82. På barnetrinnet var det en nedgang på 19 elever. Årskullene er gjennomgående større på barnetrinnet enn på ungdomstrinnet. Det må derfor i to år til forventes en viss vekst i elevtallet på ungdomstrinnet.

Den økonomiske situasjonen

Tabell 2 illustrerer den økonomiske utviklingen de siste år og budsjettavviket for 2003.

Netto avvik i 2003 på 4,9 mill. kr knytter seg i hovedsak til høyere utgifter til skyss og spesialundervisning i privatskoler, merutgifter læringer, tap på garantier og underbudsjettering kopieringsavtale, til sammen 2,6 mill. kr. I tillegg har voksenopplæringen et avvik på 2,3 mill. kr, relatert til manglende finansiering av grunnskoetilbudet i følge kompetansereformen samt underbudsjettering av husleie, energi og renholdstjenester på lokalene.

Rådmannen er opptatt av en kvalitativ god skole og vil følge utviklingen nøye med hensyn til bemanning og ressurser.

Samisk

Interessen for opplæring i samisk har de senere årene vært økende. Ved skolestart høsten 2003 var det 115 elever som fikk opplæring i samisk. Opplæring i samisk gis i tre varianter: Samisk

som andre-språk (sidemål), samisk som første-språk (hovedmål) og opplæring i og på samisk. I 2003 ble det for første gang etablert egen klasse hvor all opplæring foregår på samisk. Slik klasse skal opprettes når minst ti foreldre krever det. Klassen ble opprettet med 16 elever. Prestvannet skole har i flere år vært den skolen som har hatt flest elever som har ønsket samisk-opplæring. Samisk klasse ble derfor lagt til denne skolen. Elever som skal ha opplæring i og på samisk (samisk klasse), må derfor gå på Prestvannet uavhengig av om de bor i kretsen eller ikke. Opplæring i samisk er for øvrig spredd på i alt 19 av kommunens skoler. Antall elever som får samisk-opplæring varierer fra 1–10 på hver av skolene.

Mobbing

Opplæringsloven fikk i 2003 et tillegg, § 9 a, som gir den enkelte elev lovfestet rett til et godt arbeidsmiljø og skjerper kommunens og den enkelte skoles plikt til å påse at elevene har et godt arbeidsmiljø. Oppvekstkomiteen tok opp temaet mobbing og fikk seg forelagt anti-mobbeplaner fra skolene. Det ble videre igangsatt arbeid med en overordnet handlingsplan mot mobbing. Dette arbeidet fullføres i løpet av våren 2004.

Skoleutvikling

Skolene i Tromsø holder et høyt nivå og har meget godt kvalifiserte lærere. Det skjer et fort-

Lærere fra Kvaløysletta skole på kurs på skolens IT-senter (SITS).

løpende utviklingsarbeid både pedagogisk og organisatorisk. I stikkords form kan nevnes alternativ organisering av opplæringa, nye arbeidstidsordninger, klasseledelse, teamutvikling, lese/skriveopplæring, pedagogisk bruk av uteområdet, IKT, elevvurdering m.v.

Tre av skolene har drevet et utviklingsarbeid som er blitt lagt merke til langt utenfor kommunegrensen. Skjelhan skole ble av Utdannings- og forskningsdepartementet (UFD) utpekt som en av 20 demonstrasjonsskoler. Skolen har gjort seg spesielt bemerket gjennom prosjektet «uteskole» som i korthet går ut på å bruke uteområdet og naturen i opplæringa innenfor alle fag. Gjennom utpekingen til demonstrasjonsskole blir skolen holdt fram som et godt eksempel og til inspirasjon for andre.

Borgtun og Kroken skoler ble av UFD utpekt til og honorert som bonuskoler. Borgtun ble honorert for fremragende arbeid med elevmedvirkning og Kroken for arbeid med alternative prøveformer og vurderingsformer.

IKT

Pedagogisk Utviklingsstøtte har tett samarbeid med Skolenes IT-senter (SITS) om kursing og teknisk bistand til skolene. Det tilbys kurs basert på skolenes behov. Både i forhold til satsningsområder og til mer ad-hoc-pregede kurs. Alle skolene i Tromsø kommune har nå egen hjemmeside på Internet, og det har ført til økt behov for å lære og legge ut informasjon til disse sidene. Dette, kombinert med opplæring i bruken av Classfronter, har ført til at over 500 lærere i løpet av 2003 har vært innom kurslokalene til SITS.

Brukermedvirkning i PP-tjenesten

Det har lenge vært et ønske å få formalisert brukernes medvirkning i utformingen av tjenestens tilbud. Høsten 2003 ble det derfor etablert brukerråd for PP-tjenesten, med representasjon fra FFO, NFU, TKFU og oppdragsgiverne barnehage og skole. Opprettelsen medførte positiv omtale fra FFO sentralt, siden det viste seg at man var det første PP-kontor i landet som hadde etablert et fast forum for brukermedvirkning.

Forebygging og motvirkning av mobbing

Manifest mot mobbing, og flere medieoppslag om mobbing rettet fokus mot dette feltet, og utfordret til fornyet innsats. På oppdrag fra rådmannen startet PP-tjenesten arbeidet med å samordne arbeidet på dette feltet, og starte arbeidet med en kommunal strategiplan mot mobbing. I denne forbindelse fikk en utdannet instruktør innenfor programmene «Olweus» og «Zero», og startet opplæring av de første skolene.

Små barn med atferdsvansker

Foreldreprogrammet «Webster-Stratton» er et 12 ukers opplæringsprogram for foreldre med førskole- og småskolebarn med atferdsvansker, som er satt i gang i samarbeid med Universitetet i Tromsø. Etter positiv evaluering forrige år blir programmet videreført, og er også utvidet med et tilsvarende program for barnehagepersonell og lærere.

Tegnspråkklassen

Tegnspråkklassen, som gir tilbud til hørselshemmede barn i hele kommunen, har etablert samarbeid med Fylkesaudiopedagogtjenesten om korttidsopphold for elever fra hele fylket, samt kursing av deres lærere. Tilbudet blir presentert på konferansen «Skole for alle» i Alta i februar 2004.

Kulturskolen

Nye lokaler

Første del av nytt bygg ble tatt i bruk før sommerskolene startet i august, og har gitt et kjempeløft for elever og ansatte i Kulturskolen. Offisiell åpning var ved ordfører den 5. september. Det arbeides videre med andre del av utbyggingen, som skal kunne gjennomføres som selvfinansierende prosjekt. Her vil det bl.a. bli fleksible lokaler for undervisning og framføring.

Team Tromsø

Flere store rom gir helt nye muligheter til arbeid på tvers av fagområder. Dette ønsker vi å prøve ut gjennom et tilbud kalt «Team Tromsø». Her får elever som satser det lille ekstra, et tilbud om å skape ei egen forestilling gjennom deltakelse i en langsiktig prosess.

Prosjekter

To store prosjekter ble avsluttet i løpet av 2003. «Bare kunsten beveger Nordlyset» gjorde det mulig for 1.274 barn på mellomtrinnet å få et nært kjennskap til det å danse og spille i tett

Nøkkeltall – tjenesteyting		
Antall saker tilmeldt i løpet av året	303 (2002: 261)	Av de 303 tilmeldte var ca;
Totalt antall saker under aktiv oppfølging	939	- lese- og skrivevansker
Saker tatt inn, men uten egen fagperson	165	- språk, og uttalevansker
Saker på venteliste	80	- samspill/atferdsvansker
Tidsbruk utviklingsarbeid/nettverksarbeid	3 årsverk	- andre vansker/spørsmål



samspill med dyktige profesjonelle utøvere. Prosjektet ble startet i 1999 med Ersfjordbotn skole, og Reinen skole var sist ut i juni 2003.

«Talenter i Nord» samlet ungdom fra hele landsdelen til åtte helgesamlinger på Kulturskolen. Prosjektet var særdeles vellykket, men det manglet vilje til ekstern finansiering, og det ble av den grunn besluttet å prioritere den lokale ressursbruk på kommunens egen ungdom. Det vil bli arbeidet videre med å få til ei ny regional satsing, da Tromsø har mye kompetanse som barn og ungdom i regionen kan dra nytte av. Høsten 2003 startet et prosjekt i samarbeid med Høgskolen og Nonite, med tilbud i musikk til multifunksjonshemmede elever.

Voksenopplæringa

Voksenopplæringa holder til i leide lokaler på Fr. Nansensplass. Det gis tilbud i norsk med samfunnskunnskap for minoritetsspråklige elever, spesialundervisning, grunnskole, logopedtjeneste og et kursopplegg som er deler av et helse-

tilbud for personer med psykiske lidelser. Antall elever er totalt på nærmere 400, av disse er over 300 minoritetsspråklige. Antallet tilsatte er 40. Mesteparten av undervisninga gis ved Voksenopplæringas lokaler, men en del av spesialundervisninga gis ved forskjellige dagsentre.

Kompetansereformen, som gir voksne en rett til å ta grunnskolefag, og forberedelsene til innføring av introduksjonsloven, har ført til store endringer i skolens virksomhet. Blant annet har det ført til at timetallet for de minoritetsspråklige elevene er økt betraktelig, dette har igjen ført til flere tilsatte og mangel på undervisningslokaler. Introduksjonsloven kommer til å ha et krav om at bosatte flyktninger skal ha 37.5 timers arbeidsuke, og mest mulig følge reglene i arbeidslivet i Norge. Tilbudet ved Voksenopplæringa blir en viktig del av dette, og det krever tett samarbeid med Flyktningtjenesten og Aetat.

I statsbudsjettet for 2003 ble det bestemt at det ikke lenger skulle betales statsrefusjon for norsktilbud til asylsøkere.

Musikk og lek for de aller minste.

Store endringer nasjonalt og lokalt

Endringene i barnehageloven, som ble vedtatt 4. juli 2003, pålegger kommunene å sørge for at alle foreldre som ønsker det, skal få tilbud om barnehageplass. Staten har vedtatt maksimalsatser for foreldrebetaling.

Endringer i barnehageloven

Både for kommunale og private barnehager fører den nye loven til gjennomgripende endringer og er den absolutt viktigste hendelsen.

Kommunene har fått en plikt til å sørge for tilstrekkelig antall barnehageplasser.

Kommunene har fått en plikt til å legge til rette for en samordnet opptaksprosess fra 2003.

Godkjente barnehager skal behandles likeverdig i forhold til offentlige tilskudd. Forskrift om økonomisk likeverdig behandling gjelder fra 1. mai 2004.

Det ble vedtatt en maksimalpris for heldags barnehagetilbud på 2.750 kr fra 1. mai 2004.

Økt statlige driftstilskudd fra 1. august 2003.

Tilskuddsatsene økte med 19,1 % for offentlige barnehager og 33,7 % for private barnehager. Økningen for de kommunale barnehagene ga uavkortet en prisreduksjon på 550 kr slik at ny foreldrebetaling fra 1. august 2003 ble 2770 kr for hel plass per måned. Økningen av statstilskudd for private barnehager ga mulighet for gjennomsnittlig prisreduksjon på 990 kr. De fleste private barnehagene satte ned prisen i større eller mindre grad.

Kommunalt vedtak om full barnehagedekning innen utgangen av 2005

Oppvekstkomiteen vedtok 11. november 2003 ved behandlingen av økonomiplan 2004 at det innen 15. februar 2004 skulle legges frem et strategidokument for hvordan målet om full barnehagedekning skulle kunne nås innen 2005. Med utgangspunkt i vedtak i Oppvekstkomiteen satte rådmannen i gang et forprosjekt. Prosjektet ble organisert i en styringsgruppe med politisk deltakelse og arbeidsgruppe. Arbeidet var tverrfaglig og hadde absolutt høyeste prioritet ved alle berørte enheter i kommunen.

Omorganisering av kommunale barnehager

Reduksjon av budsjettammene med 1.6 mill. kr for de kommunale barnehagene, førte til et behov for å vurdere nye driftsløsninger. Det ble opprettet ei prosjektgruppe, som fikk som mandat å utarbeide alternative forslag til løsninger. Resultatet ble nye ledelsesformer og økt barnetall i sentrumsbarnehagene. Syv resultatenheter skal slås sammen til tre enheter fra august 2004. Til sammen 30 nye barn fikk tilbud i de kommunale sentrumsbarnehagene. De eldste barnehagene er ikke planlagt og bygd for dagens barnetall. Personalet påpeker at disse barnehagene er trange og uhensiktsmessige for dagens drift, noe som øker arbeidspresset. Ledere og personalet i kommunale barnehager har imidlertid vist at de har erfaring i og stor vilje til endring.

Over tre tusen barn har barnehageplass

Tromsø har i dag 90 barnehager hvorav 67 er private og gir tilbud til 3185 barn. I tillegg er det to barneparker.

Barn fra Skjelhan barnehage på Luciafeiring på Kroken sykehjem.





Dekningsgrad per 15.12.03	1-2 år	50.6 %
	3-5 år	81.5 %
	1-5 år	69.3 %

Behovet for barnehageplasser i distriktet økte kraftig i løpet av 2003. Det ble i 2003 etablert en ny kommunal barnehage i tilknytning til Ersfjordbotn skole samt nye kommunale avdelinger ved Trondjord og Straumbukta barnehager. I tillegg utvidet de private barnehagene Kvitungen og Mummidalen tilbudet med til sammen tre avdelinger, samtlige plasser for barn under tre år.

Barn i barnehage med behov for spesielle hjelpetiltak

De siste to årene er det registrert en markant økning av søknader om midler til barn med hjelpebehov. Fra mars 2001 til oktober 2003 er antallet barn som det er søkt midler for, økt med 79 %, fra 75 til 134 barn.

Regnskapsoverskudd på 0,4 mill. kr

Siste prognose, fra november, forventet et underskudd på barnehageramma med 1,6 mill. kr på grunn av høye integreringskostnader. Endelig regnskapsresultat viste et integreringsunderskudd på 1,5 mill. kr. Når resultatet for rammeområdet samlet ble et overskudd på 0,4 mill. kr, har dette sammenheng med barnehagenes vellykkede arbeid med økonomistyring.

Blant annet økte de kommunale barnehagene barnetallet med 30 barn høsten 2003, uten å øke bemanningen. Dette er tilpasningstiltak fra 2003 til 2004. Det har medført høyere inntekter enn budsjettert høsten 2003.

Utfordringer fremover

Barnehageområdet står overfor store utfordringer de nærmeste årene på grunn av endringene i barnehageloven. Den største utfordringen på kort sikt er å planlegge, prosjektere og bygge 700 nye barnehageplasser innen utgangen av 2005. Gjennomføring av økonomisk, likeverdig behandling med omlegging av tilskuddsordningene og maksimalpris innen 1. mai 2004, vil være den mest krevende og omfattende delen av barnehagereformen.

Etablering og gjennomføring av en samordnet opptaksprosess er et stort og omfattende arbeid. En kommunal samordning av 58 barnehageeieres plasser og søkerlister, krever gode og stabile datasystemer, felles rutiner og ikke minst oversiktlige og klare orienteringer til brukerne.

En viktig utfordring for kommunen, i tillegg til å nå målet om et tilfredsstillende antall barnehageplasser, vil være å sørge for forsvarlige rammer slik at kvaliteten på barnehagetilbudet i Tromsø forblir utviklende og trygt.

Barnegruppe fra avdelingen Spurven i Skjelnan barnehage. Fra venstre: Emma (3), Pernille (2), på Torunns fang, Tord (3), Andrea (3) og Steffen (3).

Helsetjenesten jubilerer

Samtidig som den landsomfattende helsetjenesten fylte 400 år, kunne også fastlegeordningen i Tromsø feire 10 års jubileum i 2003. Sammen med generell befolkningsvekst, har helsetjenestene også i 2003 opplevd økt pågang fra ulike brukergrupper. Utvidede tilbud og flere stillingshjemler har derfor kommet som resultat av dette.

Viktige hendelser:

- 400 års jubileet markert over hele landet.
- Fastlegeordningen 10 år i Tromsø.
- Ny kommuneoverlege tilsatt.
- Kommuneoverlegegruppe (OLGA) etablert.

Forebyggende helsetjenester

Etter flere års fravær er nå tilbudet om 4-årsundersøkelse for barn gjeninnført på helsestasjonene. I tillegg har også tilbudet til gravide blitt styrket med 40 % økning i jordmorstilling fordelt på Kroken og Sentrum helsestasjoner. Utover dette har man også utvidet åpningstiden med 2-3 timer pr. uke på helsestasjon for ungdom. Årsaken til det er at besøkstallene har fordoblet seg de siste to år. Kommunens helsesøstre har styrket sin kompetanse Webster-Stratton metoden, som omhandler forebygging av problem knyttet til barneoppdragelse, samt prevensjonsveiledning for ungdom.

Fødselstall	1997	1998	1999	2000	2001	2002	2003
	973	916	948	993	933	880	869

Fødselstall

Når det gjelder aktiviteten på vaksinasjonskontoret har denne gått kraftig ned, sannsynligvis mye på grunn av SARS-epidemi og uroligheter i verden. Når det gjelder tilbudet i skolehelsetjenesten til barn og ungdom har man ikke klart å forbedre dette i 2003. Mer tverrfaglig samarbeid med blant annet barnevern har heller ikke fått høy nok prioritet i 2003. Det blir en utfordring å styrke disse tilbudene utover 2004. Fødselstallene for 2003 viser en videre nedgang med 11 færre fødsler fra 2002. Som tabellen viser, har det vært en jevn nedgang av antall fødsler siden toppåret 2000.

Allmennlegetjenesten

Fastlegeordningen i Tromsø kommune fylte 10 år i 2003 og ble markert med jubileumsfest for 90 deltakere fra fastlegekontorene og andre involverte. I 2003 hadde også den offentlige helsetjenesten i landet 400 års jubileum.

Aktiviteten på sosialmedisinsk senter og fengselshelsetjenesten har også vært høy i 2003.

Aktivitetstall	2000	2001	2002	2003
Konsultasjoner daglegevakt				1685
Konsultasjoner	22928	22990	22366	22321
Sykebesøk i hjemmet	1614	905	707	482
Mottatte trygghetsalarmer	17459	25610	24296	29045
Sykepleierråd på telefon				8446

Konsultasjonstallene viser ca. 4300 og er omtrent på nivå med 2002. Sprøyteutdelingen har hatt en kraftig økning uten at vi kjenner direkte årsaken for dette. Ellers har senteret hatt en større pågang av hiv-positive, særlig blant flyktninger og asylsøkere. Klienter med kombinerte rus- og psykiatriproblem har også vært merkbar økende i 2003. Fengselshelsetjenesten har drevet omtrent som tidligere år, med en sykepleier i 100 % stilling, samt lege og fysioterapeut i hver 20 % stilling. Etter utvidelse av fengselet, vil også fengselshelsetjenesten øke kapasiteten.

Overlegegruppe (OLGA) etablert

Kommunens nye kommuneoverlege etablerte i 2003 egen gruppe for overleger med samfunnsmedisinske bistillinger i Tromsø kommune. OLGA dekker følgende områder; Smittevern, psykisk helse, akuttmedisinsk/ legevakt, sosialmedisin, forebyggende barne- og ungdomsmedisin, samt kommuneoverlegen. Kommuneoverlegen arbeider i tillegg med å få utvidet gruppa med en overlege innen fagområdet geriatri. OLGA driver for øvrig et omfattende medisinfaglig utviklingsarbeid og rådgivning mot kommuneadministrasjon, politikere og befolkningen.

Tromsø legevakt

I henhold til. §§ 1-1 og 1-3 i lov om helsetjenesten i kommunene organiserer legevakta øyeblikkelig medisinsk hjelp til alle som bor eller midlertidig oppholder seg i Tromsø kommune. Legevakta i Tromsø er en stasjonær legevakt med legevakt-sentral og mottakssentral for kommunens trygghetsalarmer. Legevakta er bemannet med leger og sykepleiere. Tjenesten har både daglegevakta og legevakt utenom daglegevakta. Tilbudet om daglegevakt gjelder blant annet personer som ikke har fastlege i Tromsø, og i tillegg personer som trenger akutt medisinsk hjelp m.m.. Legen skal også være tilgjengelig for nødmeldetjenesten. I 2003 hadde legevakta, inkludert daglegevakta, i alt 24006 konsultasjoner.

Aktivitetstall

Sykebesøk i hjemmet har gått ned fra 1614 i 2000 til 482 i 2003. For trygghetsalarmtjenesten betjener legevakta i alt 453 alarmer. Antall besvarte alarmer i 2003 var 29045 og er en økning på 4500 fra 2002. Her inngår også epilepsialarmer og fallalarmer m.m. Legevakta overtok mottaket av seksuelt misbrukte fra Kvinneklinikken på UNN høsten 2001. Mottak av seksuelt misbrukte ble ikke etablert på legevakta som en særtjeneste, men som et ordinært tilbud om



*Kommunens nye overlegegruppe:
Fra venstre smittevernlege Glenn Severinsen, kommuneoverlege Ann Helen Hansen, psykiatrivelege Bernt Stueland, overlege sosialmedisin Inger Hilde Trandum, overlege legevakta Anton Giæver og overlege forebyggende barn og ungdom Charlotte Goll.*

øyeblikkelig hjelp. Legevakta tok i mot 13 voldtatte i 2003. Den yngste var 14 år og den eldste 48 år. Gjennomsnittsalderen var 29 år. Personellsituasjonen på legevakta har vært tilfredsstillende utover 2003. Ved årets slutt var 11,4 av 11,6 årsverk sykepleierstillinger besatt. Fra 1. april ble dessuten antallet leger økt fra 40 til 75. I denne gruppa inngår alle kommunens fastleger som går i turnus på dagtid.

Næringsmiddeltilsynet

Det kommunale næringsmiddeltilsyn gikk ved årsskiftet over til å bli et statlig tilsynsorgan under betegnelsen Mattilsynet i Troms.

Internkontroll og kvalitetsutvikling

Kommuneoverlegen har det overordnede ansvar for utvikling og vedlikehold av internkontroll og kvalitetsarbeid i helsetjenesten. Internkontroll har vært et lovpålagt krav siden 1994. I januar 2003 kom forskrift om internkontroll i sosial- og helsetjenesten som gir pålegg om at det må utarbeides et mer helhetlig internkontrollsystem for alle deler av kommunens helsetjenester. Kommuneoverlegen har hittil utarbeidet noen grunnleggende prosedyrer som ved årsskiftet er lagt ut på høring. Det trengs en betydelig oppgradering av satsingen på dette området.

Miljøretta helsevern

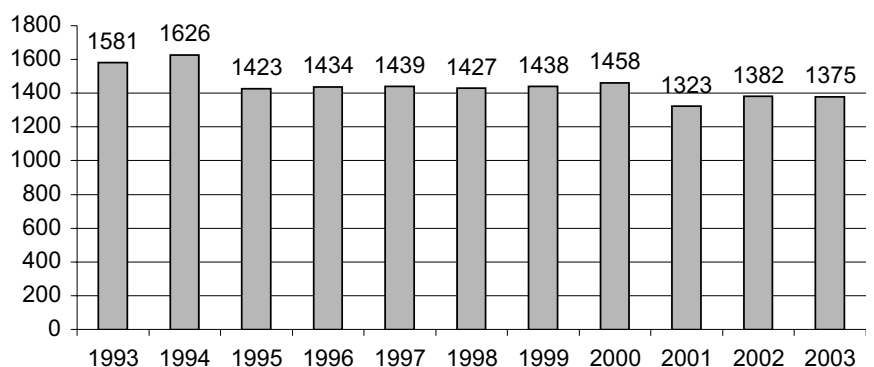
Miljøretta helsevern (MRH) har som mål å bedre folkehelsen ved å legge til rette for helsefremmende aktiviteter samt forhindre at befolkningen utsettes for negative miljøpåvirkninger. Miljøretta helsevern er en *skal-tjeneste* etter kommunehelsestjenesteloven. Myndighet på området er delegert til

kommuneoverlegen. Langvarige vakanse på fagområdet har gjort det nødvendig å organisere aktivitetene fra grunnen av. Viktige aktiviteter i 2003 har vært å reetablere kontakt og samarbeid med blant annet Mattilsynet, Arbeids- og miljømedisinsk avdeling UNN, Vann og avløp, Byutvikling, kommunens miljøforum og miljørådgiver. I tillegg er det foretatt godkjenninger og befaringer i en rekke barnehager og andre virksomheter.

Helsemessig beredskap

Ved innføring av Lov om helsemessig og sosial beredskap av 23.juni.2000, ble det satt krav om at kommunene innen 1.juli 2003 skal ha utarbeidet en beredskapsplan for dette området. Arbeidet med plan for helsemessig og sosial beredskap i Tromsø kommune er igangsatt og vil sluttføres i 2004. Som del av dette arbeidet ble det på høstparten i fjor utplassert jod-tabletter til bruk ved atomnedfall. I tillegg er det også etablert en prosjektgruppe som arbeider med psykososial støtte ved kriser.

Gjennomsnittlig listestørrelse for leger i Tromsø kommune.



Modernisering av tjenesten

Åpning av nye omsorgsboliger for utviklingshemmede i felles base på Langnes og vedtak om bygging av nytt Sør-Tromsøya sykehjem, står frem som store begivenheter i 2003. Det nye sykehjemmet vil fokusere på boligging og kvalitet. Tilbudet skal være differensiert og tilpasset brukergruppene. Sykehjemmet blir ferdigstilt i 2006 og vil huse i alt 82 brukere.

Viktige hendelser:

- Nytt Sør-Tromsøya sykehjem ble vedtatt bygd.
- Åpning av omsorgssenteret på Langnes .
- Utvidelse av sentralkjøkkenet.
- Evakuering av Heracleum omsorgssenteret som følge av branntilløp.
- Sammenslåing av resultatenheter.

Det har også i 2003 blitt foretatt organisasjonsendringer, ved at antall resultatenheter er blitt redusert fra 22 til dagens 14 enheter. Med et budsjettavvik på 13,1 millioner kroner og en volumvekst på 2,5 prosent, ser en at forbruket i tjenesten har flatet mer ut.

Pleie- og omsorgstjenestens mål er å levere gode og forsvarlige tjenester til brukerne. Tilbakemeldingene fra institusjonene er også i år tilfredsstillende med tanke på at tjenestene opprettholder kravet i kvalitetsforskriftene og at tjenesten generelt mottar svært få klager. De basale og grunnleggende fysiske behov til pasientene blir godt ivaretatt og det gis også god faglig oppfølging.

I enkelte institusjoner med tungvinte fysiske forhold meldes det om at kvaliteten på tjenesten er noe varierende og at kvalitetsforskriften er vanskelig å innfri. Vanskelig bemanningssituasjon påvirker også dette bildet i negativ retning. Inntrykket er også at pasientene har økende og sammensatte hjelpebehov når de blir innlagt i sykehjemmene. På tross av nedstyringskrav og knappe ressurser meldes det likevel om at institusjonene klarer å følge forskriftene og at samtlige brukere mottar gode tjenester. Brukerrådene er ellers engasjerte og aktive, og pårørendeforeninger arrangerer også sosiale tiltak jevnlig.

For hjemmetjenesten sin del oppleves det at forventningene til tjenesten som behandlingsapparat er økende. Kort liggetid i sykehus fører dessuten til stadig mer pleie- og omsorgskrevende brukere i hjemmetjenesten. Det meldes om behov for å utarbeide et mer strukturert samarbeid med UNN vedrørende varsling av pasienter til hjemmetjenesten slik at de får mulighet til å planlegge å tilrettelegge tiltak i god tid. Et viktig mål er å være bevisst på at bruker skal kunne få mulighet til å utnytte sine egne restressurser. Men det å legge til rette for slik hjelp til selvhjelp er ofte tidkrevende, og resulterer gjerne i at pleierne hjelper for mye for å få unnagjort arbeidet. Fra enkelte hold meldes det ellers om større mangler når det gjelder tilbudet av fysioterapi til hjemmeboende eldre.

Nordøya hjemmetjeneste gjennomførte en vel-

lykket omorganisering av aktivitetsavdelingen og kunne øke kapasiteten med en dag uten kostnadsøkning. Erfaringen er at dette tilbudet forebygger sykdomsfremkallende isolasjon, det gir avlastning til pårørende, samt at det muliggjør at demente kan bo lengre hjemme.

Tjenesteomfang

I følge brukerprogrammet Profil ble det registrert 1427 brukere av hjemmetjenesten ved utgangen av året, et nivå som er omtrent det samme som året før. Når det gjelder brukere som mottok hjemmetjenester tilsvarende 35,5 timer eller mer per uke, ble det registrert 57 personer ved utgangen av 2003. Hovedtyngden av disse var i aldersgruppen 18-66 år. Hva angår dekningsgrad for institusjonstjenesten, utgjør denne ca. 23,5 prosent og representerer fortsatt et nivå som ligger i øvre sjikt sammenlignet med andre storkommuner i landet. Når det gjelder institusjonstilbudet, vil dette tilbudet gjennomgå store moderniseringer de neste 2-3 årene. Ved revisjon av handlingsplan for eldreomsorgen vedtok kommunestyret endelig bygging av nytt Sør-Tromsøya sykehjem med i alt 82 plasser med ferdigstilling i 2006. Samtidig har kommunestyret også valgt å avvikle de eldste institusjonene – Tromsøysund og Hvilhaug - fram til åpning det nye sykehjemmet står ferdig. Som følge av denne omstruktureringen vil kommunen få 16 færre sykehjemsplasser, og i lag med generell befolkningsvekst vil dekningsgraden gå noe ned fram til 2010 (se diagram). Hva angår beleggsprosenten i kommunens sykehjem er denne som tidligere år rimelig høy. I år er den beregnet til 98,5 prosent.

Når det gjelder liggedøgnstatistikken på UNN, betalte kommunen totalt 922 liggedøgn for utskrivingsklare pasienter i 2003. Dette nivået representerer en liten nedgang fra 2002 da betalte liggedøgn utgjorde 942. Det er særlig fastlandet som har hatt en markert økning av betalte liggedøgn på UNN det siste året.

Nye omsorgsboliger for utviklingshemmede på Langnes

Nye leiligheter ble ferdigstilt i mai måned, og samtidig ble også ny enhet for utviklingshemmede – Omsorgstjenesten Langnes – åpnet. Langnes omsorgsboliger startet med redusert drift og hadde ved utgangen av året seks faste beboere, samt at en leilighet ble omgjort til fast avlastningsbolig. Enheten har også brukere som enten bor i egne leiligheter eller hos sine pårørende.

Brantilløp ved Heracleum omsorgssenter

Lørdag formiddag den 27. september 2003 startet det å brenne i 5. etg i Heracleum omsorgssenter. Alle de 65 beboerne på Heracleum ble evakuert til SAS hotellet, for senere å bli innkvartert på Sykehotellet, byens sykehjem og Langnes omsorgsboliger. En av beboerne ble innlagt på UNN uten at det var livstruende skader. Kreativitet og stort hjertetom gjorde at oppholdet borte fra Heracleum gikk uten problemer. Hotellene var svært gjestfrie og gjorde tiden flott for mange av beboerne. Etter to måneder var huset renoveret og bygd opp igjen og alle beboerne kom tilbake til Heracleum. Norsk Folkehjelp var en svært viktig samarbeidspartner under disse månedene. Sammen med enhetens ansatte gjorde de dagene trygge og innholdsrike.

Dagsentertjenesten

I september ble det nedsatt en prosjektgruppe som skulle utrede sammenslåing av dagsentrene for utviklingshemmede og andre alternative driftsmodeller. Mulighetene for en mer effektiv ressursutnyttelse og bedre tilpasset tilbud til brukergruppene, var bakgrunnen for utredningen. Prosjektrapporten konkluderte med at man ved å evaluere det enkelte tilbud, etablere gode inntaksrutiner, og å bygge opp et differensiert tilbud i nytt sammenslått dagsenter, vil kunne gi flere brukere et dagsentertilbud uten å øke rammene.

Demensnettverket

Demensnettverket i Tromsø kommune består av tre personer som arbeider målrettet med å tilrettelegge for et bedre kvalitativt tilbud for brukerne. Formålet er å øke kompetansen ute på tjenestestedene gjennom undervisning, rådgivning m.m. Basiskurs for ufaglærte og undervisning for pårørende og eldre har også vært viktige aktiviteter i nettverket. Ressursgruppa har også deltatt i prosjekteringsfasen av nytt sykehjem på Sør-Tromsøya, og kommet med viktige innspill på utnyttelse av arealer. Kartlegging av tilbudet til hjemmeboende personer med demens, samtalegrupper for pårørende og nettverksarbeid blant annet med UNN, har elles vært og er sentrale oppgaver for nettverket.

IKT – Kroken sykehjem

Nasjonalt senter for telemedisin (NST) inviterte Kroken sykehjem til å delta i et prosjekt som omhandlet bruk av ny teknologi i hverdagen. Prosjektet har flere innfallsvinkler og fokuserer blant annet på meldingsutveksling med sykehjemslegene over sikkert nettverk og mer elektronisering av blant annet laboratoriesvar, epikriser, bilder m.m. Prosjektet ble høytidelig markert med besøk av sosialministeren i september.

Omsorgslønn

Når det gjelder ordningen med omsorgslønn hadde kommunen i 2003 totalt 114 mottakere. Dette er en økning på 27 mottakere fra 2002. Økningen skyldes i all hovedsak flere omsorgstrengende eldre. Ordningen med omsorgslønn er et viktig tilbud for pleietrengende og personer med omfattende omsorgsansvar. Tilbudet virker dessuten forebyggende og bidrar klart til å utsette utvidelse av tjenestetildelingen. I 2003 var det totalt 19 personer med brukerstyrt personlig assistent, en økning på en person fra 2002.

Privat avlastning og støttekontakt

Totalt var det 122 personer som fikk avlastning i 2003. Det er en økning på 25 personer fra året før. Økningen i 2003 skyldes blant annet mangel på boliger for funksjonshemmede og en økning i henvendelser fra familier med små barn med sammensatte behov. Omtrent 50 familier står på venteliste for institusjonsavlastning, og flere av de som har fått innvilget privatavlastning står uten tilbud grunnet mangel på avlastningsfamilier. Rehabiliteringstjenesten hadde 124 mottakere av støttekontakt i 2002 og 369 mottakere i 2003. Det er jobbet aktivt med flere tiltak for å rekruttere nye støttekontakter.

Kitty Nordheim (80) og John Nordheim (82) var glad for å flytte tilbake til Heracleum etter to måneder på hotell. Her sammen med enhetsleder Gunda Hamland.



Vikarbanken og utprøving av nytt vikarformidlingssystem

Det 2-årige prosjektet med formidling av vikarer gjennom vikarbankordningen ble evaluert i fjor sommer. Tilbakemeldingene fra tjenesten var gode. Flere tjenester kunne melde om at ordningen hadde lettet arbeidet med tilkalling, og at dette også har slått ut i reduserte overtidsutbetalinger enkelte steder. Ved utgangen av året ble det for øvrig inngått avtale om utprøving av et nettbasert program som i korthet går ut på at vikarene selv kan gå inn å «shoppe» ledige vakter. Programmet er til utprøving i fire måneder ved Nordøya hjemmetjeneste. Etter det vil man vurdere hvilket formidlingssystem man vil forsette med.

Undervisningssykehjemsprosjektet

Undervisningssykehjemsprosjektet (USP) ble avsluttet i desember 2003 etter å ha vært i drift i fire år. Det videreføres nå forhåpentligvis som en varig ordning og inntil videre vil navnet være UST (Undervisningssykehjemmet i Tromsø). UST er en del av et nasjonalt tiltak for undervisning og forskning i sykehjem. Det er et samarbeidsprosjekt mellom Universitetet, høgskolen, kommunen, Universitetssykehuset (UNN) og den videregående skolen. Målet er å skape en bedre tjeneste gjennom fagutvikling, kompetanseheving og forskning på pleie- og omsorgstrengende.

Sentralkjøkkenet

Sentralkjøkkenet har fått økt kapasiteten utover fjoråret og leverte ved utgangen av året mat til alle hjemmeboende i kommunen, samt sykehjemmene Mortensnes, Kvaløysletta, Tromsøysund, Kroken og Jadevegen. Kjøkkenet på Hvilhaug skal bestå fram til innflytting til nytt sykehjem. I tillegg vil også kjøkkendriften på Laureng og Heracleum fortsatt drives inntil videre. Utvidelsen av selve kjøkkenet

ble ferdigstilt i september og produksjon av antall middager har dermed økt fra 255 til 480 pr. dag.

Personell

Ut fra lønnsutbetalingene, inkludert vikarinnleie, overtidsutbetalinger m.m., ble det i 2003 utført 1177 årsverk i pleie- og omsorg. Ut fra samme type beregning viser nivået for 2002 i alt 1193 årsverk, altså en nedgang på 17 årsverk i 2003. Nivået på ubesatte fagstillinger var fortsatt høyt i 2003. Sykepleierdekningen har bedret seg med åtte prosent fra 2002. Kommunens rekrutteringsplan for sykepleiere som ble utarbeidet høsten 2002, ser derfor ut til å ha virket positivt.

Budsjett

Gjennom hele fjoråret har tjenesten arbeidet kontinuerlig med forslag og konkretisering av innsparingstiltak. Det vedtatte innsparingskravet for 2003 med virkning for 2004, har vært på om lag 30 millioner kroner. Med så stort innsparingskrav har den klare tilbakemeldingen fra enhetene vært at dette ikke kunne gjøres uten å redusere på tjenestetilbudet. Kutt i antall sykehjemsplasser har derfor kommet som følge av dette, og framstår følgelig som et kontroversielt forslag. Bakgrunnen for forslaget om reduksjon i antall institusjonsplasser, bunner mye i sammenligninger av tjenestedata med andre storkommuner.

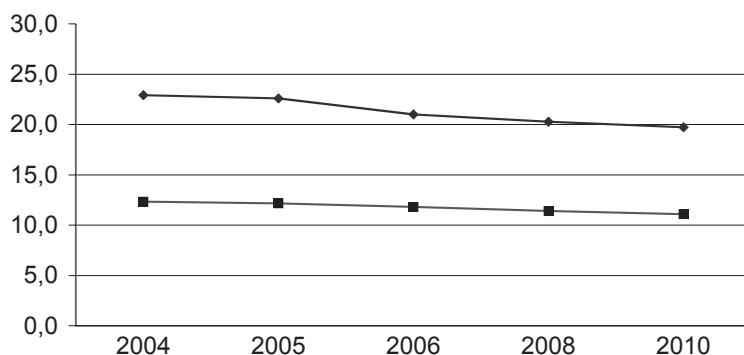
Pleie- og omsorgstjenesten hadde en volumvekst på 12,6 millioner kroner fra 2002 og et budsjettavvik på 13,1 mill. kr i 2003. I tallgrunnlaget inngår ikke ekstrautgiften tjenesten fikk ved innlevering av leasingbiler. Avviket knyttes hovedsaklig til enkeltvis institusjoner.

Situasjonen per i dag er imidlertid at volumveksten har flatet mer ut. De tjenestesteder som har problemer med å holde budsjetttrammen, vil utover 2004 følges spesielt opp av rådmannen. Det kan nevnes at med planlagt nytt budsjettstyringsystem, innsatsstyrt finansiering, vil kontrollen med forbruket og tjenesteproduksjonen etter hvert bli langt mer presis og forutsigbar.

Utfordringer

- Oppnå budsjettbalanse og kontroll med ressursbruken, uten at dette i større grad går ut over tjenestetilbudet til befolkningen.
- Følge opp vedtaket om styrt avvikling av Tromsøysund og Hvilhaug sykehjem, og samtidig passe på at tilbudet til berørte pasienter blir ivarett på en trygg og tilfredsstillende måte.
- Følge opp de resultateneheter som i dag har problemer med å holde budsjetttrammen.

Dekningsgrad institusjoner og omsorgsboliger for aldersgruppen 80 år +, 2004-2010



◆ Institusjon	22,9	22,6	21,0	20,3	19,7
■ Omsorgsbol.	12,3	12,1	11,8	11,4	11,1

Flere tar kontakt med barnevernet

Barneverntjenesten har hatt økning i antall bekymringsmeldinger på 42 % i 2003. Det kom inn 390 nye meldinger mot 275 i 2002. Av disse gikk 365 til videre undersøkelse. Når en ser på aldersfordelingen er det gruppen ungdom som har økt mest. Totalt har Barneverntjenesten hatt i overkant av 560 aktive saker.

Hjelpetiltak

Dette er tiltak for barn som bor i hjemmet og hvor foreldrene har omsorgen. De mest brukte hjelpetiltak er besøkshjem, økonomisk støtte, barnehageplass, støttekontakt, aktivitetsgruppe, fritidsaktiviteter, leksehjelp og SFO-plass. 25 barn og unge var frivillig midlertidig plassert utenfor hjemmet ved årsskiftet, mot 15 året før. I 2003 var det gjennomsnittlig 355 barn som til enhver tid hadde hjelpetiltak.

Omsorgstiltak

Dette er tiltak hvor barn og ungdommer bor utenfor hjemmet. Ved utgangen av 2003 var 104 barn og ungdommer under omsorg av Tromsø kommune. 10 barn/ungdommer var i institusjon, og 94 var i fosterhjem som Tromsø kommune ved Barneverntjenesten har tilsynsansvaret for. Fosterhjemmene er spredt over 33 kommuner fra Nord-Troms til Kristiansand. 21 barn var i fosterhjem under omsorg av andre kommuner, men hvor Tromsø kommune har tilsynsansvar. Nedgangen i antall barn under omsorg henger sammen med at noen har fylt 18 år og at de dermed ikke er under omsorg mer. Dessuten samtykker flere til frivillig midlertidig plassering av barna utenfor hjemmet.

Utfordringer

- Overholde nye regler fra 1. januar 2004 om fire besøk per år i alle fosterhjem mot to tidligere.
- Innføre og integrere familieråd som er en beslutningsmodell i barnevernssaker.
- Innføre og prøve ut næromsorgstiltak i barneverntjenesten som alternativ til institusjon.
- Få med nettverket når det er vansker i nær familie slik at familie eller slektsplassering er et reelt alternativ til ordinært fosterhjem.
- Samhandle tettere med andre tjenester for å forebygge omsorgsovertagelser.

Barneverntjenesten erfarer at det er en markant økning i frivillig plassering av barn og unge utenfor hjemmet. Plasseringene er ofte akutte dvs at tiltak må iverksettes umiddelbart. I mange av

Meldinger, undersøkelser, hjelpetiltak og barn under omsorg i perioden 1996 – 2003

År	1996	1997	1998	1999	2000	2001	2002	2003
Antall meldinger	227	200	200	254	263	252	275	390
Herav til undersøkelse	202	155	153	172	186	222	225	365
Antall hjelpetiltak snitt						256	301	355
Antall barn under omsorg				107	105	99	109	104

sakene har det ikke vært i kontakt med familien tidligere. Samtidig sliter ungdommene med rus, har adferdsproblemer, sakene er alvorlige og problematikken sammensatt. Ungdom under offentlig omsorg har større risiko for å få problemer i ungdomstiden. Dette kommer til syne ved at også antallet saker hvor ungdom vil ut av fosterhjemmet øker. De mindre barna har ofte adferdsproblemer kombinert med emosjonelle vansker, og problemer med å knytte seg til voksne. Noen av disse barna har levd i en omsorgssituasjon med foreldre som har store vansker i forhold til rus og psykiatri. Dessverre er det fortsatt økning i antall saker som medfører politianmeldelse på bakgrunn av seksuelle overgrep og vold.

Viktige hendelser:

- Samlokalisering i sentrum og omstrukturering av hele tjenesten.
- 42 % økning i nye bekymringsmeldinger.
- Økning i akutte plasseringer, både frivillig og ved tvang.
- Idrett og utfordring for ungdom.
- Flyktningkurator og kurator for enslige mindreårige samlokalisert med barneverntjenesten.

Barneverntjenesten jobber i team. Barnevernskuratorene Ida Engen (fra venstre), Pia Anita Brendberg og enhetsleder Birgitta Hartvigsen.



Sosialtjenesten

Sosialtjenesten yter økonomisk sosialhjelp, gir råd og veiledning og følger opp personer med ulike hjelpebehov. Sosialtjenesten har 26,33 årsverk.

I april 2003 ble en ny organisasjonsstruktur i Sosialtjenesten iverksatt. Fra å være to sosialkontor som har ytt tjenester til hver sine geografiske områder av kommunen, ble det én sosialtjeneste som skal betjene hele kommunen. Sosialtjenesten vil være lokalisert på to tjenestesteder fram til flytting til Fokuskvartalet. Målet med en omorganiseringa er å:

- Sikre innbyggerne i Tromsø et godt og likt tilbud uavhengig av geografisk tilknytning.
- Bistå klienter med rett hjelp til rett tid ved hjelp av tettere oppfølging.
- Redusere saksbehandlingstiden på søknader om økonomisk sosialhjelp.
- Redusere personal turn-over i tjenesten.

Den nye organiseringen innebærer mer spesialiserte arbeidsoppgaver og en flatere struktur da antall lederstillinger er redusert, samt en stor grad av samarbeid.

Sosialkontoret har i år hatt et nært samarbeid med Aetat i forbindelse med kurs og tiltak for sosialklienter. Videre har sosialkontoret samarbeidet med Aetat og Trygdekontoret vedrørende et SATS-prosjekt i Tromsø kommune.

Økonomi

Samlet netto forbruk viser et merforbruk i forhold til budsjettet for 2002. Awiket er i sin helhet knyttet til klientrelaterte utgifter og da spesielt livsopphold og boutgifter. I 2003 ble de veiledende satsene til livsopphold for barnefamilier justert i henhold til de veiledende statlige satsene. Dette kan ha medført at den gjennomsnittlige utbetalingen pr. klient har økt i år. Utgiftene til dekning av innkvartering for husløse i pensjonat har økt betraktelig dette året, noe som skyldes at antall bostedsløse har økt. Da det viste seg at oppstart av det planlagte natthjemmet ville bli forsinket, utlyste Sosialtjenesten i høst en åpen anbudskonkurranse for å sikre en lik kvalitet og pris på det tilbudet som gis til midlertidige

Klientutvikling	2001	2002	2003
Klienter totalt	2086	1882	2078
Klienter som mottar økonomisk sosialhjelp	1605	1463	1599
Herav ungdom mellom 18-24 år	26 %	21 %	24 %
Klienter med støtte mer enn 6 måneder	461	367	481
Opphold i pensjonat	133	119	175
Gjennomsnittlig årlig utbetaling per klient	28910	24348	28218

bostedsløse. Sosialtjenesten fikk ingen anbud. Sosialtjenesten utlyste senere samme høst en ny konkurranse med forhandlinger og mottok da tilbud fra to leverandører som det vil bli gjort rammeavtaler med for 2004.

Mål og utfordringer for 2004

- Sosialtjenesten skal ha kortest mulig saksbehandlingstid, maksimalt 3 uker.
- Sosialtjenesten skal prioritere klienter som har mottatt sosialhjelp i lang tid.
- Sosialtjenesten skal være nytenkende og oppdatert faglig.
- Sosialtjenestens tjenestetilbud skal være kjent for samarbeidspartnere og klienter.

Rusttjenesten

Store oppgaver i 2003 har vært Prosjekt bostedsløse og Metadonprosjektet, som i en overgangsperiode skal gjennomføres og videreføres som permanente tiltak i kommunal regi. Dette arbeidet videreføres i 2004.

Miniprojektet «strafferettslig utilregnelige» har også krevd kommunal egeninnsats. Samlet sett vil dette fortsatt kreve stor felles innsats fra tjenesten overfor brukerne. Samarbeidet med bruker- og pårørendeorganisasjonene har hatt ei positiv utvikling i 2003 og må fortsatt prioriteres og videreutvikles.

Rusttjenesten har utfordringer framover innen det forebyggende, kurative, ettervern og boligoppfølging. For å kunne utvikle og gi kommunens befolkning den hjelp de har krav på, vil tjenesten være avhengig av dyktige og stabile medarbeidere og god og forutsigbar økonomi.

Sosialtjenesten

Siste halvdel av 2003 tiltrådte tre nye saksbehandlere og en miljøterapeut. Tjenesten er nå fullbesatt med fem saksbehandlerstillinger. En av saksbehandlerne er tilknyttet Medikament Assistert Rehabilitering (MAR) i tillegg til en miljøterapeut.

81 personer har vært på rusmiddelinstusjoner og Evangeliesenter (omsorgstiltak) i 2003. 82 nye personer ble registrert ved sosialtjenesten i 2003. 13 personer var i MAR-tiltaket ved slutten av 2003. 45 personer sto fortsatt på venteliste for utredning pr. desember 2003.

Miljøarbeidertjenesten (MAT)

I 2003 ble det påbegynt en prosess med tanke på effektivisering av tjenesten. Samarbeid innad i rus-

tjenesten ble fokusert og styrket med miljøterapeut i oppsøkende tjeneste, i samarbeid med sosialtjenesten ved Sosialmedisinsk senter. Dette arbeidet videreføres i 2004. MAT har 23 årsverk og forvalter 80 boenheter fordelt på 10 hybelhus. I tillegg kommer drifta av varmestua i Skolegata 37. Beleggsprosenten på hybelhusene har vært 98 %.

I året som kommer er det en stor utfordring for tjenesten å flytte fra Skolegata 37 til Grønnegata 103 med ny og større kafé og nye hybler. I tillegg skal det etableres natthjem og nye boligtiltak på Ørretholmen.

Utekontakten

Utekontakten er lokalisert til Storgt. 117 (Huset), og er et samarbeidstiltak mellom Tromsø kommune og UNN. Utekontakten har sju årsverk, fem kommunale stillinger og to stillinger fra UNN.

Utekontakten er et forebyggende ungdomstiltak, som skal arbeide helhetlig både på individ- og gruppenivå. Utekontakten skal fange opp, motivere og hjelpe ungdom med problemer. Tilbudet skal være for ungdom fra hele byen, men Utekontaktens oppsøkende arbeid skal primært konsentreres til Tromsø sentrum. Videre skal Utekontakten kontinuerlig kartlegge situasjonen i ungdomsmiljøene, og bidra med denne kunnskapen overfor politikere, administrasjon, samarbeidspartnere og befolkningen generelt.

Utekontakten skal ha et tilbud til ungdom og unge voksne mellom 13-25 år. Særlig skal de gruppene som har problemer med å nyttiggjøre seg det ordinære hjelpeapparatets tilbud være i fokus.

Arbeidsområdene kan grovt sett deles opp i fire deler: Huset, den oppsøkende virksomheten, prosjekter og undervisnings- og informasjonsarbeid. Utekontakten arbeider oppsøkende i team med to personer både på dag- og ettermiddagstid alle hverdager, og på kveldstid en til tre kvelder i uka.

Utekontakten hadde i 2002 kontakt med ca. 400 ungdommer (tall for 2003 foreligger ikke enda). Problemområder som ungdommene presenterer, er manglende tilgang til arbeid, vansker med skolegang, bolig, helse, økonomi, rus, psykiske problemer, familierelasjoner, venner og kjæreste og meningsfylt fritid.

Flyktingetjenesten

Den nye introduksjonsloven gir kommunen et særskilt ansvar for integrering og grunnleggende kvali-

fisering av flykninger. Flyktingetjenesten vil ved lovens ikrafttredelse få samordningsansvaret for de kommunale tjenestene.

Ny lov krever organisering

Den 1. september 2003 trådte lov om introduksjonsordning for nyankomne innvandrere i kraft, som en frivillig lov før obligatorisk ikrafttredelse 1. september 2004. Målgruppe for loven er flykninger. Loven gir kommunen samordningsansvaret for de tjenester som ytes til målgruppen, og flyktingetjenesten vil være den enheten som får ansvaret for koordinering av de kommunale tjenester.

For å imøtekomme samordningsansvaret omorganiserte Flyktingetjenesten seg. Det ble opprettet to avdelinger i resultatenheten – en avdeling for voksne flykninger med og uten familie, og en avdeling for enslig mindreårige umyndige flykninger. Hver avdeling er økonomisk «selvforsynt» via statlige integreringstilskudd som følger hver flykting over en fem års periode. Flyktingetjenesten overførte to stillingshjemler til Barneverntjenesten, der stillingene henholdsvis skal arbeide med barnevernssaker i flyktingfamilier og barnevernssaker relatert til enslig mindreårige flykninger.

Flyktingetjenesten hadde ved utgangen av året 19,57 faste stillingshjemler. Bemanningsøkningen i 2003 ble finansiert via fylkeskommunale refusjonsordninger.

Innholdet i ny lov

Introduksjonsloven forventes iverksatt etter kommunestyrevedtak i løpet av vårsesjonen 2004. Loven vil ikke gi organisatoriske eller økonomiske konsekvenser ved iverksettelsen. Staten gir integreringstilskudd på 393.000 kroner pr. person fordelt over fem år. Dette skal finansiere det kommunale tilbudet etter loven.

- Programmet etter introduksjonsloven skal være et alternativ til sosialhjelp.
- Flyktingene har rett og plikt til å delta etter gitte kriterier.
- Programmet skal vare i to år, og kan vare i tre år for de som trenger det.
- Tilbudet skal følge arbeidsåret, ikke skoleåret, og være heldags, altså 37,5 timer i uka.
- Programmet skal gi grunnleggende ferdigheter i norsk, innsikt i norsk samfunnsliv og forberede deltakeren på yrkeslivet.
- Det skal utarbeides individuelle utviklingsplaner og den enkelte skal følges tett opp.
- Deltakeren mottar stønad, skattbar introduksjonslønn, på 2G (folketrygdens grunnbeløp).



Johannes Tedla (16) er enslig, mindreårig flykting fra Etiopia og bor i Vestavinden bofelleskap sammen med elleve andre ungdommer i alderen fjorten til atten år fra Kamerun, Mongolia, Somalia og Etiopia. Her på Kulturskolen med ungdomsveileder Jørgen Hansen.

Aktivt kulturår

I 2003 ble satsingen på Tromsø som Kulturbymen for barn og ungdom videreført. Kulturskoletilbudet i teater, bilde og film på Kulda, Tvibit, Rådstua og Kunstforeningen ble avsluttet som prosjekt, og videreføres som fast utvidet tilbud. Kompetansesenteret for rock startet nye rockefabrikker i Hamna, Kroken og på Kvaløysletta. Filmhuset Tvibit åpnet i nye lokaler og arrangerte Nordisk ungdomsfilmfestival (NUFF) for første gang. Sommersirkus ble et nytt sommertilbud for ungdom i Tromsø! I august åpnet InterInfo, i september åpnet Storelvhallen og sist, men ikke minst: I juni la kulturminister Valgerd Svarstad Haugland ned grunnsteinen for Fokuskvartalet med nytt bibliotek som står ferdig i juni 2005!

Hva ble pengene brukt til

Netto regnskapstall (i tusen kroner) for rammeområdet Kultur, som omfatter resultatene Tromsø bibliotek og Kultur og idrett:

Program-område	Regnskap 2000	Regnskap 2001	Regnskap 2002	Budsjett 2003	Regnskap 2003	Avvik 2003	Endring 2000 - 2003
Administrasjon	-	-	2 283	2 450	2 667	-217	
Kunst og kultur	9 654	11 331	12 054	12 086	12 408	-322	2 754
Idrett	3 956	3 086	3 547	3 562	4 305	-743	349
Barn og unge	9 384	11 711	10 725	12 463	12 826	-363	3 442
Sum Kultur og idrett	22 994	26 128	28 609	30 561	32 206	-1 645	6 545
Bibliotek	7 562	8 700	8 907	9 210	9 322	-111	1 760

Endringer i nettoutgifter 2000-2003 avspeiler økt satsing på det profesjonelle kunst- og kulturliv (herunder Perspektivet museum i 2002), Ungdomshuset Tvibit (offisielt åpnet i 2001), og satsingen på kulturskoletilbud i teater, bilde og film i perioden 2001-2003. Årsak til avvik under administrasjon er inntektssvikt av boksalg, merutgifter pensjon og honorarer. Biblioteket fikk også merutgifter pga pensjonsutgifter. For kunst og kultur skyldes inntektssvikten utleie Skansen og lønns-

Blinklys spiller på TIL-kamp. Rockegruppa ble i 2003 invitert til å delta på en stor idretts- og musikkfestival for barn med funksjonshemming i Murmansk sommeren 2004.



utgifter. Det ble videre inntektssvikt innen driften på idrett. For område barn og unge skyldes det merforbruk på bydelshus.

Kunst og kultur

Det ble bevilget 8,4 mill. kr til Tromsø kunstforening, Polarmuseet, Perspektivet – Tromsø Bymuseum, Jazzklubben, Hålogaland teater, Tromsø Symfoniorkester, Nordlysfestivalen, Tromsø Internasjonale Filmfestival, Fucking North Pole, Tromsø Internasjonale Korfestival (nå Barents Korsentrum Norge), Tromsø Kunstsenter og Hålogaland Amatørteaterselskap. Det er en økning på 588.000 kr.

Til det frivillige kunst- og kulturarbeidet ble det fordelt tilskudd på til sammen 1.535.000 kr. Musikkorpene ble styrket mest med hele 200.000 kr. Forøvrig ble det gitt til festivaler/ arrangementer som Nordisk Ungdomsfilmfestival (ny), Skognesfestivalen «Dragsuget», SommerTromsø (ny), Midnattsol musikkfestival (ny) og urfolksculturfestivalen Nana (rearrangert). Følgende fikk tilskudd på samme nivå som 2002: Litteraturfestivalen Ordkalotten, Folkefestivalen, Etnisk kulturtiltak, Insomnia, rockefestivalen North of Nowhere, Litteraten og Opera Nord.

Musikkens Hus/kompetansesenteret for rock ble åpnet i 2002 og var et satsingsområde også i 2003. Etter modell fra Sommerlyst rockefabrikk ble det startet rockefabrikker i Hamna, Kvaløysletta og i Kroken.

I august åpnet Tromsø kommunes informasjons- og servicesenter for innvandrere og nyankomne til Tromsø, InterInfo. De samarbeider med et bredt nettverk med kulturlivet og med innvandrersammenslutninger i Tromsø.

Barn og ungdom

Tromsø kommune har seks bydelshus/fritidsklubber: Kroken fritidssenter, Kvaløysletta bydelshus, Stakkevollan aktivitetssenter, Hamna fritidsklubb, Mortensnes fritidsklubb og Sommerlyst ungdomsklubb. Det ble i 2003 gitt tilskudd til 13 fritidsklubber i distriktene i regi av skoler/foreldre/ungdomslag/utviklingslag/bygdslag.

Prosjekt «Sommersirkus» ble en nysatsing i 2003, med tilskudd fra Barne- og familiedepartementet. Det er initiert et to-årig prosjekt med start januar 2004, som skal utvikle eksisterende tilbud og se på mulighetene for etablering av nye tiltak i bydeler og bygder som i dag ikke har faste aktiviteter.

I 2001-2003 har det vært gjennomført et toårig

prosjekt for å utvikle nye kulturskoletilbud: Kulta/Tromsdalen kulturhus med scenekunst/teater/sirkus og animasjon. Rådstua teaterhus med teaterproduksjon. Tvibit med film og Kunstskskolen i Tromsø kunstforening. Til sammen deltok 800 barn og ungdom i 2003. Disse kulturskolesentrene har i tillegg hatt oppgaver for Den kulturelle skolesekken. Rapport om prosjektet er behandlet i kommunestyret i mars 2004.

Kulturminner, navnearbeid

Det ble søkt om å få overta et større ansvar for kulturminner, som en forsøksordning uten innsigelsesrett fra fylkeskommunen, i den hensikt å styrke både lokaldemokratiet og kvaliteten på kulturvernarbeidet. Byantikvaren har i samarbeid med Byutvikling arrangert et fagseminar om temaet «Retningslinjer for estetikk i henhold til plan- og bygningsloven». Omorganiseringen i 2002 og færre ressurser har ført til at byantikvartjenesten er mindre effektiv enn tidligere. I forbindelse med videre omorganisering til det nye rådhuset vil det bli arbeidet for en samordning med Byutvikling, for bedre å kunne ivareta kulturminnevern og oppgaver i forhold til Plan- og bygningsloven.

I forbindelse med kommunens navnearbeid er det avholdt fire møter og behandlet 58 saker. Rådhuskvartalet ble gitt navnet Fokuskvartalet, og den nye ungdomsskolen ble gitt navnet Langnes skole. Etter kommunevalget høsten 2003 er det bestemt at kulturkomiteen skal være navnekomité.

Brevikeidet – Ramfjordmoen/Guohcavuopmi, Stuoranjårga området har et stort fangstanlegg for villrein med flere hundretalls fangstgroper. Prosjektet tar sikte på å formidle villreinfangst og lokal og regional kultur- og naturhistorie til lokalbefolkning, lokale skoler, turfolk og tilreisende.

Tusenårsstedet Skansen ble dessverre rammet av brann i hovedbygningen i januar 2003. Det har forsinket ferdigstillingen av bygningene med om lag ett år, dvs. at Skansen som festivalsenter og representasjonssted kan tas i bruk tidligst høsten 2004. Skansen er kommunens tusenårssted og skal inngå i markeringen av 100-årsjubileet for Norges selvstendighet sommeren 2005.

Idrett

I budsjettet for 2003 vedtok kommunestyret en økning av leiesatsene for de kommunale idretts-hallene på mellom 20 og 30%. Dette førte til nedgang i leien og mindre aktivitet i hallene i helgene. Høsten 2003 ble Storelvahallen offisielt åpnet. Også deler av Fløyahallen ble tatt i bruk rett før nyttår 2003, selv om offisiell åpning først



Graffiti-maling på Sommerlyst – Sommersirkus 2003.

er i 2004. Tromsø fikk status som FYSAK-kommune av Troms Fylkeskommune, etter vedtak i Formannskapet.

I idrettens storbyprosjekt er målgruppen barn og ungdom med problematferd, inaktive barn og unge og barn samt ungdom med innvandrerbakgrunn. Samarbeidspartnere i 2003 var Slettaelva Sportsklubb, TUIL fotball, ATN-Tækwondo Tromsø Storm og Tromsø Klatreklubb.

Fra og med høsten 2003 har Tromsø idrettsråd hatt hovedfordelingen av treningstimer i idretts- og svømmehaller. De mottar tilskudd til en stilling. Prinsippene for fordeling er drøftet med idrettslagene, og ordningen har fungert veldig godt. Se www.tir.no.

Planarbeidet for idrett- og friluftsliv ble påbegynt i 2003 i samarbeid med Tromsø idrettsråd.

Tromsø bibliotek

I 2003 startet byggingen av Fokuskvartalet med det nye biblioteket, som skal stå ferdig i juni 2005. Kulturkomiteen igangsatte et eget prosjekt for å utarbeide forslag til tilbudet i det nye biblioteket.

Gjenåpningen av Tromsdalen filial etter om-/påbyggingen i 2002, førte til at utlånet gikk opp med 10.000 til 304.000. Av kommunens innbyggere var det omlag 14.000 som var aktive lånere i 2003. I tillegg kommer skoler, barnehager og en rekke andre institusjoner. Antall besøk ved biblioteket var ca. 207.000, en økning på 15.000 fra året før. Bevilgningene til Tromsø bibliotek ligger på ca. 70 % av det andre kommuner bruker til bibliotek per innbygger. (KOSTRA-tall)



Den nye black boxen i Tromsdalen ble åpnet av ordfører Hermann Kristoffersen på soldagen i 2003, med fremvisning av nysirkusforestillingen LIV.

Utlån 2003	+/-	2003	2002	2001	2000	1999
Hovedbiblioteket	- 5.272	208.986	214.258	202.666	208.680	213.067
Sum m/filialer, buss	+ 10.127	304.152	294.025	303.821	308.093	304.129

Fortsatt høy utbyggingsaktivitet

Utbyggingsaktiviteten er fortsatt høy i kommunen, og det er ingen tegn til at dette skal endre seg med det første. Den overordnede planleggingen må opprettholdes på dagens nivå, og fokus bør være bærekraftig utvikling og vilje til å ta opp i seg nye utfordringer. Søknaden om å arrangere OL betyr store utfordringer til overordnet planlegging.

Viktige hendelser:

Nye bestemmelser om tidsfrister i plan- og byggesaker trådte i kraft 1. juli. I tillegg er påvisning hvor bygget skal stå på tomte, ikke lenger en kommunal myndighetsoppgave. Dette er en funksjon som tiltakshaver - ansvarlig for tiltaket - heretter skal stå ansvarlig for. Det betyr at tiltakshaver kan velge en privat leverandør av denne tjenesten.

Tromsøpakke II, et samarbeidsprosjekt mellom Statens vegvesen, Troms fylkeskommune og Tromsø kommune, ble behandlet på nytt av



Reguleringsplanen for Tomasjordneset med tilrettelegging for ca. 450 boliger ble godkjent i kommunestyret. Her er Sigrid Rasmussen og Jøran Syversen foran modellen.

kommunestyret i april. Vegdirektoratet oversendte saken til departementet i oktober. I desember svarte departementet at de ikke ønsket å videreføre bensinavgiften mer enn i fire år. Pakken måtte derfor halveres og den myke profilen ble vesentlig endret til fordel for veiprojekter.

Fra 1. mai overtok Byutvikling midlertidig ansvaret for plandelen av den tidligere enheten Park og vei. Dette har bl.a. medført ansvar for å gjennomføre prosjektene Nedre Elvebakken park, opprusting av Muséparken og ny bru til Håkøya.

Omfattende tjenester

Byutvikling består av tre fagkontorer; Plan, Byggesak og Kart og oppmåling. I tillegg er Park-plan underlagt Plan som en midlertidig ordning.

Arbeid med konsekvensutredninger har blitt mer omfattende de siste årene både for tiltakshavere og Byutvikling som planmyndighet. I 2003 ble det arbeidet med seks konsekvensutredninger. Kun utredningen for utvidelse av Breivika havn ble ferdigstilt i 2003, og lagt fram for kommunestyret og oversendt departementet til godkjenning. Videre har det vært arbeidet med utredning for følgende tiltak; nytt avfallsforbrenningsanlegg, nytt maritimt industriområde – relokalisering av Tromsø skipsverft – Sentralt miljø- og ressurscenter SMOR, golfbane på Breivikeidet og ny utbygging på tomte til Tromsø skipsverft. Planutvalget fikk forslaget til sentrumsplan til behandling og vedtok tredje gangs offentlig ettersyn. Arbeidet med planen har vært meget omfattende og tidkrevende. Særlig har drøfting med fylkeskommunens kulturetat stått sentralt. For øvrig har mye av det overordnede planarbeidet vært konsentrert om kommuneplanens arealdel for distriktene inklusiv revisjon av planen for sjøområdet.

Det er fortsatt stor aktivitet for utbygging av tidligere næringsområder i bysonen. I samarbeid med Husbanken og Odd Berg-gruppen har kommunen deltatt med Stenbergieiendommen i den europeiske arkitektkonkurransen EURPAN 7. Denne tomte samlet nest flest deltakere av alle de 68 tomtene fra 19 land som deltok i konkurransen. En ung spansk arkitektgruppe gikk av med seieren. Reguleringsplanen for Tomasjordneset med tilrettelegging for 450 boliger, er godkjent av kommunestyret etter et nytt formalisert opplegg for samarbeid om store prosjekter. Dette har gitt nyttige erfaringer for å få til bedre kvalitet og forutsigbarhet i omfattende reguleringsprosesser. Det ble for øvrig godkjent regulerings- og bebyggelsesplaner for 650 nye boliger. 630 byggemeldte boliger ble godkjent, ca. 40 færre enn for 2002. Det er likevel høyere enn målet på 600 boliger pr år. År om annet ligger antallet boliger tatt i bruk fem til seks prosent lavere enn tallet for godkjente. Det er et rimelig forhold mellom reguleringsmessig avklaring og pågang på nye byggeprosjekter.

Endringer i Plan- og bygningsloven med tilhørende forskrifter trådte i kraft 1. juli 2003

De viktigste endringene er lovbestemte tidsfrister i plan- og byggesaker med muligheter for reduksjon eller bortfall av gebyr ved oversitting av frister. Også endringer i forhold til arbeidet med påvisning og beliggenhetskontroll må nevnes. Endringene har ført til at kommunen heretter må stille strengere krav til situasjonsplaner. Nykartlegging er gjennomført i henhold til vedtatt kartleggingsplan. Innsatsen har denne gangen vært konsentrert om nordre del av Kvaløya, Ringvassøy; Reinøy og Rebbenesøy. Også overgang til nytt grunnlagsnett EUREF og etablering av DEK – Digitalt EiendomsKart – er gjennomført etter programmet. Arbeidet med det digitale planarkivet har derimot ikke hatt en tilfredsstillende framdrift. Dette skyldes både faktorer hos leverandøren og vakanser.

I tillegg til større prosjekter som Muséparken og Nedre Elvebakken, er kartlegging av biologisk mangfold sluttført. I tillegg er det søkt om 2,7 mill. kroner i tippemidler til delfinansiering av 15 nærmiljøanlegg til en samlet verdi av 6 mill. kroner. Arbeidet med Håkøybrua har vært videreført innenfor rammen av 15 mill. kroner. Ved utgangen av året var arbeidet med ny bru kommet godt i gang.

Byutvikling har hatt et sterkt fokus på rutiner og utnyttning av tilgjengelig teknologi for effektiv saksbehandling. En har fulgt opp satsingen på opplæring av merkantilt personell gjennom Byggesaksskolen for å kunne gi publikum bedre service og effektivisere saksbehandlingen. Arbeidet med å få ned antall eldre saker har fortsatt på Byggesak. Ved utgangen av året var det i underkant av 400 saker til behandling, mens det tilsvarende tallet året før var 500. Både i organisering av arbeidet og i den fysiske tilretteleggingen er det prøvet ut løsninger som vil være aktuelle i nytt rådhus.

Resultatvurdering

Et eget effektiviseringsprosjekt har gitt resultater i bedre utnyttelse av saksbehandlerværktøy og tilgjengelig teknologi. Dette har skapt bedre oversikt og grunnlag for mer effektiv saksbehandling. Det har vært mulig å redusere saksmengden og tidsforbruket. Enheten har møtt utfordringene som nye lovpålagte tidsfrister har medført. Samtidig har en klart å opprettholde fokus på kommunens overordnede planlegging. Arbeidet med en ny boligbyggestrategi har imidlertid tatt lengre tid enn forventet. Resultatoversikten viser en liten produksjonsnedgang. Det er vanskelig å si om dette er en reell nedgang eller bare resultat

av at noen oppgaver i 2003 har vært mer omfattende enn året før. Økningen av selvfinansieringsgraden til 58 prosent forklares med at statstilskuddet til Buss 2000 ble ført i 2003, samtidig som gebyrintektene er stabile.

Hovedutfordringer for 2004

Rammene for 2004 er ytterligere skåret ned og enheten skal slankes i forbindelse med innflytting i nytt rådhuset. Fokus på effektivisering av arbeidet må derfor opprettholdes hvis ikke produksjonen og kvaliteten av arbeidet skal bli svekket. Det blir viktig å legge opp til nye arbeidsformer og organisering av arbeidet som kan utnytte mulighetene som ligger i samlokaliseringen i nytt rådhus. Bruken av kartfestete digitale data vil bli en nøkkel for å forbedre effektiviteten, åpne for nye samarbeidsformer og gi en ny åpenhet og medvirkning i planprosessene. Et OL i Tromsø betyr en formidabel utfordring for arbeidet med byutvikling. I første omgang må det legges økt vekt på arbeidet med lokalisering av anlegg og infrastruktur. Dette må gjøres som en integrert del av arbeidet med kommuneplanen. Kommunen må legge vekt på åpne og breie prosesser som kan sikre at vår lokale forvaltning fungerer. Arbeidet med OL skal ha som siktemål at disse anleggene skal plasseres og utformes på en måte som underbygger og forsterker kommunens utviklingsstrategi.

Resultatoversikt	1996	1997	1998	1999	2000	2001	2002	2003
Utførte årsverk ekskl.Park-plan							69	68
Utførte årsverk Park-plan								5
Kommuneplan/-delplaner	1	1	4	3	2	2	5	4
Reguleringsplaner	37	29	19	22	27	16	24	17
Bebyggelsesplaner	9	6	6	8	10	4	9	4
Saker i planutvalget	170	156	162	108	125	156	144	153
Instrukssaker-byggesak	1 151	1 161	1 057	1 609	1 860	1 892	1 724	1 685
Godkjente boliger	524	417	403	427	651	592	638	630
Kart- og delingsøknad	293	315	243	229	279	243	302	248
Byggelinjepåvisninger	338	316	218	223	285	251	289	241
Utstedte målebrev			284	349	370	345	335	339
Seksjoneringsøknader			37	31	86	89	123	87
Brto.driftsutgifter (1000 kr)	20 403	21 895	23 042	25 083	27 280	29 180	29 215	31 353
Brto.driftsutgifter inkl.Park-plan								33 929
Nto.driftsutgifter (1000 kr)	8 875	10 719	13 234	12 544	11 960	13 770	13 443	12 399
Nto.driftsutgifter inkl.Park-plan								14 490
Selvfinansieringsgrad	57	51	43	50	56	53	54	58
Årsverk 2002 er korrigeret. Tidligere års tall for årsverk er slettet da de ikke er sammenlignbare.								

Redusert aktivitet

Året har vært preget av liten aktivitet på sommeren. Kun deler av det mest nødvendige vedlikeholdet ble gjennomført. I flere år nå har forebyggende aktiviteter måttet vike i prioriteringen. Grusveger ute i distriktet nærmer seg en smertegrense, hvor selve veikroppen står i fare for å få større skader. I tillegg til de store etterslepena på reasfaltering, er det overvannssystemene – grøft, stikkrenne, sluk – som bekymrer med hensyn til fare for flomskader på både veger og bygninger.

Viktige veifaglige hendelser:

- Asfalt til Kårvika (Statens vegvesen).
- Dypstabilisering av vei.
- Gjenbruk av freste asfaltmasser.
- Samordnet gravemeldingstjeneste, bedret service samt budsjettinnsparing.

Asfalt på Kårvikveien ble gjennomført etter makebytte mellom fylkeskommunen og kommunen. Kommunen overtok Strandvegen og Kvaløyveien.

Bruk av frest asfalt til grusveger er godt gjenbruk. På lavtrafikkerte veger viser det seg at dekket holder godt forutsatt riktig utlegging. I år har vi prøvd fresing med «dypstabilisering», hvor massen tilføres bindemiddel før legging av nytt toppdekke. Det brukes på ustabile områder med mye telehiv/utglidning. Dette er også et miljøtiltak.

I høst har Bydrift samt Vann og avløp satt i gang en ny gravemeldingstjeneste der søkere får alle opplysninger på ett sted. Bravida står for kundemottak og opplysningstjeneste, mens de kommunale enhetene saksbehandler via en webportal. Det ser ut til å bli en god løsning.

Grønnfaglig sektor

Det blir bedre utnyttelse av felles maskin- og mannskapsstyrke innen park- og idrettsdriften ved å være samorganisert. Fornyingen av

grusbanedekker på nedslitte fotballbaner bør videreføres, og en bør stoppe forfallet på Valhall stadion eller heve standarden noe. Valhall stadion har fått fornyet stadionsertifikat til 2007. Det er lagt nytt toppdekke på tre baner i Tromsdalen, samt bygget ny løkkebane på Reinen.

Drift og vedlikehold av friluftsanlegg, tur- og trimstier og lysløyper

Charlottenlund og Telegrafbukta tar mye av ressursene innen denne kategorien anlegg. Økt bruk stiller nye krav til anleggene, og det er viktig å legge vekt på rutinemessig drift for å sikre at standard opprettholdes.

Tråkking av skiløyper utgjør hoveddelen av tilbudet på vinteren. For 2003 har dette vært utført med stor grad av positive tilbakemeldinger fra brukerne. Strømkostnadene på drift av lysløypene er i ferd med å bli et problem. Fire skøytebaner driftes og islegges. Charlottenlund er «sprengt» og trenger en avlastning i form av ett alternativt område. Opplegget for drift av skøytebaner bør vurderes nærmere og også mulighetene for å utvide tilbudet. Det er bygget ny bro ved Prestvannet, og på Tromsøya er nye stier laget og gamle er renoveret.

Drift og vedlikehold av parker og byrom

Samme driftsstandard som for 2002 er opprettholdt, men det er utført lite vedlikehold og oppgraderinger av anlegg. I våre byrom er det foretatt omarbeiding av fronten til Musèparken, det er montert ny skifer i Roald Amundsens park og Elvebakken aktivitetspark er etablert. Slitasjen på byens parker og uterom er stor. Med dagens nivå er det ikke ressurser til å iverksette større vedlikeholdstiltak, men kommunen ønsker å legge inn mer innsats på noen avgrensede områder for å få et mer synlig resultat.

Drift og vedlikehold av uteareal ved skoler, barnehager og institusjoner

Driften har stort sett blitt opprettholdt med samme standard som i 2002. Mange skoler og barnehager sliter med dårlige overvannssystemer, og dette har medført en del større reparasjonsarbeider for å hindre vann i å trenge inn i bygningene. Driften blir stadig mer omfattende og ressurskrevende etter som nye anlegg kommer til.

Av tiltak kan nevnes ny oppstillingsplass for søppelcontainere ved Mortensnes sykehjem,

Kommunens el-bil – Elinor – kan leies ut til andre kommunale enheter eller til private.





Flerbrukskjøretøy med brøytefeste, sandstrøer og høvelskjær.

Viktige hendelser:

- Oppvarming av vaskehall med metangass fra avfallsdeponi.
- Bydrift anskaffet kommunens første EL-bil (Elinor).
- Opprettet kommunal biladministrasjon.

nytt gjerde ved Håpet barnehage, hinderløype i Tromsdalen barnehage, avskjæringsgrøfter for å hindre flomvann ved Kattfjord barnehage m.v.

Drift og vedlikehold av offentlige lekeplasser

Dette er et område som ikke har blitt prioritert. Det er kun utført enkelt vedlikehold av lekeutstyr samt klipping av gress m.m. Viktige oppgaver framover blir å iverksette oppfølging av sikkerhetsforskrifter.

Bydrift

Bydrift har administrasjon, fellesverksted, felleslager, maskinstasjon og transportkontor og inngår økonomisk i rammeområdet Parker og veier. Bydrift er en selvfinansierende resultat enhet, dvs. at inntektene skal dekke utgiftene.

Den nye vaskehallen har fått mye gratisreklame og benyttes ca. 60% av større private kjøretøy. Garasje- og lagerforholdene er dessverre for små slik at kostbart utstyr må stå ute om vinteren. Arbeidsstyrken er tilpasset en jevn drift slik at arbeidstoppene settes bort til private verksteder. Servicenivået på lagertjenestene utvikles fortlø-

pende. Vi ser fordelen i at ennå flere resultat enheter benytter seg av disse tjenestene. Lagerarealene blir optimalt utnyttet. Tank med utstyr for propangassfylling av flasker og biler er anskaffet. Dette gir økonomisk og tidsmessig innsparing.

Anskaffelse av flerbrukskjøretøy har vist seg å være en god investering. Det gir flere driftstimer på hver enhet på grunn av fleksibilitet i bruken, samt at antall enheter kan reduseres. Også i år ble vårkostingen i Hammerfest kommune utført som betalingsoppdrag.

	1999	2000	2001	2002	2003
Reasfaltert km vei	2,5	0,4	4,8	1,5	1,7
Akkumulert snømengde i cm	466	679	479	351	460
Vinterkostnader per m: Brøyting, strøing, overvann	37	78	61	49	40

Økning i bygningsbranner

Det var en økning i antall bygningsbranner fra 34 i år 2002 til 43 i 2003. Det er en økning på 21 %. Lokalt for Tromsø kommune utgjør dette 7,3 bygningsbranner pr 10.000 innbygger. På landsbasis var det 6,13 bygningsbranner pr. 10.000 innbygger.

Brann og redning har begynt arbeidet med kartlegging av ny stasjonsstruktur og revisjon av brannordningen. Det kom ikke til en avklaring i forhold til ny tomt i 2003. Det vil bli en prioritert oppgave i 2004.

Andre oppdrag			
Egen kommune	2001	2002	2003
Restverdiredning (brann/vannskader)	51	72	84
Bilbranner	10	19	15
Gressbranner	15	10	13
Pipebranner	12	6	20
Små branner (ikke bygning)	22	49	33
Brannhindrende tiltak	59	53	54
Unødige alarmer (teknisk feil)	303	239	321
Bevisste falske alarmer	20	55	26
Brann i campingvogn/telt	0	1	1
Brann i fritidsbåt	0	0	0
Trafikkulykke	22	15	31
Akutt forurensning	10	19	18
Annen assistanse	84	67	103
Totalt	608	605	719

Viktige hendelser

- 43 bygningsbranner i 2003 – økning fra året før.
- Ingen branner med dødelig utfall.
- Oppnådd mål om 100% tilsyn i særskilte brannobjekt både i Tromsø og Karlsøy kommune.
- Arbeidet med å finne tomt til ny brannstasjon fortsetter.
- To nye brannbiler i 2003.
- Arrangere to nasjonale konferanser med positiv tilbakemelding- Brannsjefkonferansen og Helse, trening trivsel.



Deltakere på Brannsjefkonferansen i Tromsø i 2003 foran en av de nye brannbilene.

I Tromsø kommune er det i dag registrert 377 særskilte brannobjekter og 32 i Karlsøy kommune. Etter § 11 i brann- og eksplosjonsvernloven skal brannsjefen føre regelmessig tilsyn med disse. Det ble i 2003 utført tilsyn i alle objektene. I forbindelse med oppdrag utført for Karlsøy kommune ble det gjennomført tilsyn i 27 av 32 objekter. Dette er tilnærmet 100 % og skyldes forhold som sesongdrift og objektstyper.

Feiertjenesten er en selvfinansierende tjeneste. Feiing og tilsyn skal gjennomføres minst hvert fjerde år. Det kan forekomme oftere feiing og tilsyn dersom en behovsprøving tilsier det. Det ble

avmeldt et langt større antall enn det som er utført. Store deler av fastlandet fikk tilbud om feiing. Hamnaområdet på Tromsøya og deler av Tromsdalen og sørover til Solligården fikk tilbud om tilsyn. Det er også utført feiing og tilsyn i andre områder i kommunen. I Karlsøy kommune fikk samtlige innbyggere tilbud om feiing, mens halvparten (hele Vannøya) fikk tilbud om både feiing og tilsyn av fyringsanlegget. Mye av tiden til feierne har også gått med til å foreta registrering av piper og ildsted og forbedre rutiner.

110-sentralen yter varslingstjeneste for til sammen 15 kommuner med et innbyggertall på 110.000. Værdata blir rapportert til Vervarslinga for Nord-Norge for hele varslingsområdet, samt Finnmark fylke og da spesielt for kommuner og områder som er særlig skredutsatt. Volumet på varsling og formidlingstjenester øker fortsatt. Det utføres nå bedriftsovervåking for 400 objekter. I tillegg utføres overvåking av syv tunneler, samt parkeringshus.

Økonomi

I 2003 er feiing og vaktentralen skilt ut som egne regnskapsmessige enheter. Bakgrunnen er at feiing er avgiftfinansiert og vaktentralen er finansiert av andeler fra de 15 kommunene som er tilknyttet den. Resten av enheten er skattefinansiert. Brutto utgifter er i realiteten ikke økt, selv om tallene viser dette. Bakgrunnen er interne overføringer i egen enhet som skyldes at de to områdene er skilt ut regnskapsmessig.

Hovedutfordringer for 2004:

- Fortsett å gjøre en god jobb for byens befolkning
- Finne tomt til ny brannstasjon – fortsette arbeidet med planlegging av ny stasjon
- Implementering i organisasjonen av HMS-systemet
- Være vertskap for to nasjonale konferanser – Forebyggende Forum og Brannvernkonferansen

	2000	2001	2002	2003
Antall piper pr.31.12	17.115	19.430	20.884	20.884
Piper feid	6.187	6.493	1300	1986
Pipebranner	8	12	6	20
Ildstedstilsyn	4.706	1.100	1200	1289
Piper feid – Karlsøy	900	510	25	125
Ildstedstilsyn Karlsøy			25	212

Viktige styringsinstrumenter på plass

2003 var et viktig år for vann og avløp. Viktige styringsinstrumenter som ny gebyrforskrift, saneringsplan, gebyrberegningsmodell ble ferdig. En moderne simuleringsmodell for ledningsnett gir sammen med hovedplanene for vann og avløp, grunnlaget for en god og fremtidsrettet forvaltning og tjenesteproduksjon

Statusbeskrivelse

2003 var det første hele året som resultatenehet, og man har nådd et steg videre i å bli en selvstendig, velfungerende enhet.

Det er nå på plass svært viktige styringsinstrumenter for virksomheten. «Selvkostmodellen» gir et forvaltningsverktøy for gebyrfastsettelse, hovedplanene for vann og for avløp trekker opp de langsiktige utfordringer og løsninger, og saneringsplanen det samme for ledningsnett. Det har også vært en god prosess med utarbeidelse av nye gebyrforskrifter, som ble vedtatt høsten 2003. Kommunens forskrifter er nå i tråd med de siste sentrale føringer på området, og elementer i de gamle forskriftene som føltes urettferdig blant mange er tatt bort.

Resultatvurdering

Med unntak av reingjøring av ledningsnett oppnådde man de fleste målsetninger innen vedlikehold og kontroller av driftsanleggene.

Både innenfor vann- og avløpssiden opererer kommunen generelt innenfor myndighetenes kvalitetskrav. Unntak vil iblant oppstå, men det skal da iverksettes tiltak. I så måte ser man tilbake på hendelsene i Ersfjordbotn, hvor man måtte ha kokepåbud i perioder og ikke var god nok på informasjonssiden, med er klar erkjennelse av at det ikke ble gjort en god nok jobb.

Innenfor utbyggingssiden har det av ulike årsaker

vært en del forskyvninger i forhold til opprinnelig budsjettert fremdrift. Dette gjelder både forbedringer av ledningsnett og avløpsanlegg. For øvrig sliter kommuner i hele landet med å finne gode løsninger innen primærrensing, hvilket gjør at kommunene har fått utsatt frist til utgangen av 2006 med å imøtekomme renskravene på avløpssiden.

Budsjettmessig fikk man på driftssiden besparelser, i hovedsak fordi stillinger ble holdt vakante i påvente av den kommende organisasjonsgjennomgangen.

Gebyrnivået i Tromsø for vann og avløp samlet, lå i 2003 til dels betydelig lavere enn for sammenligningskommunene (ASSS-kommunene) og landsgjennomsnittet. For øvrig har det, etter en periode med gebyrøkninger på 1990-tallet, vært en realreduksjon i vann- og avløpsgebyr samlet hvert år fra 2001.

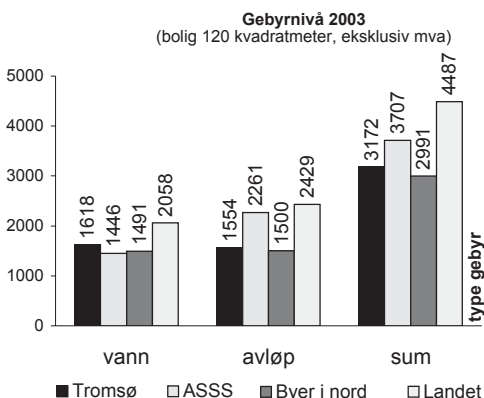
Utfordringer fremover

Det skal utføres en organisasjonsgjennomgang innen første halvdel av 2004. Hensikten er både produksjonsforbedringer, samt å tilpasse bemanningen til det fremtiden vil bringe med seg. Utbyggingsaktiviteten vil fortsatt være betydelig de nærmeste to-tre årene. Enheten skal ryddighet i alle deler av virksomheten arbeide for å få omdømme som en seriøs og dyktig leverandør av primærtjenester innen vann og avløp.

Viktige hendelser 2003:

- Resipientundersøkelser avsluttet – gir oversikt over status på utslippsområdene.
- Utskifting av ledningsnett i nedre del av sentrum.
- Avløpsanlegg på Tromsøya Vest ferdig – nytt ledningsanlegg mellom Sorgenfri og Langnes.
- Brevika avløpsrenseanlegg og Ersfjordbotn avløpsanlegg inkl. slamavskiller ferdigstilt.
- Hydraulisk modell for simulering av vannledningsnett er ferdigstilt.
- Driften av slamfanlegget i Ørndalen er rasjonalisert.
- Gravemeldingsfunksjonen i Tromsø er samordnet.
- Lynnedslag i Tromsø ødelegger utstyr for ca.100.000 kr pr år.
- Reingjøring av vannledningsnett i sentrumssonen gjennomført uten skader eller uhell.
- Lekkasje på Kvaløyfjellet på ei ledning med høytrykk. Fontene på 50 meter!
- I 2003 ble det reparert 41 vannlekkasjer.

Brevika avløpsrenseanlegg ferdig i 2003.



Gammelfyllinga gir energi til Slottet

Den gjennomsnittlige økningen av de totale avfallsmengdene de siste tre årene var på 1,6 % per innbygger mot 3,5 % på landsbasis. Modernisering og effektivisering av avfallshåndteringa er et viktig satsningsområde for renovasjonen. I 2003 ble flere avfallssug anlegg tatt i bruk, og flere vil etableres i de kommende årene.

Viktige hendelser:

- Økning i gjenvinningsgraden fra husholdningene.
- Avfallssug etablert for flere nye boligkomplekser.
- Klart for Miljøparken på Nord-Tromsøya, konsekvensutredning forsinker oppstarten.
- Strengere behandling av miljøsyndere.
- Søppel varmer opp deler av Slottet på Nordøya.

Økning både i avfallsmengder og gjenvinningsgrad

Av den totale avfallsmengden fra husholdningene på 17.107 tonn, gjenvinnes nå 8.380 tonn. Dette tilsvarer en gjenvinningsgrad på 49%, mot 47,4% i 2002. I 2003 produserte hver innbygger i kommunen 276 kg avfall. Til sammenligning kan det nevnes at landsgjennomsnittet for 2002 var på 350 kg. Ser vi på utviklingen fra 2000 til 2003 var det en gjennomsnittlig økning per år på 1,6% i Tromsø kommune. Selv om målet er avfallsreduksjon kan en ikke si seg misfornøyd da gjennomsnittsøkningen for hele landet var 3,5% per år i samme periode.

Servicenivå og teknologiutvikling

Nye innsamlingsystemer og ny teknologi vurderes fortløpende, hvor effektivisering, servicenivå og bedre arbeidsmiljø er sentrale elementer. I 2003 ble det etablert avfallssug (innsamling av avfall i rør) i flere nye boligområder, og flere vil komme de nærmeste årene. Selv om det er en ekstra investering for et slikt anlegg, er innsamlingen billigere. På sikt gir dette totalt et lavere renovasjonsgebyr samtidig som servicen heves og utemiljøet forbedres.

John Roar Trulsen – i rute.



AVFALLSMENGDER (tonn)	Hush. 1998	Hush. 1999	Hush. 2000	Hush. 2001	Hush. 2002	Hush. 2003
Restavfall	8500	7834	8329	8562	8307	8727
Matafall	2670	3380	3705	3859	3714	3757
Annen gjenvinning	2817	3232	3788	4015	3770	4623
Total mengde fra husholdningene	13987	14446	15822	16436	15791	17107
Sortering-/gjenvinningsprosent	39,2 %	45,8 %	47,4 %	47,9 %	47,4 %	49,0 %
Gjennomsnitt i Norge	308	318	327	336	350	-
Avfallsmengde per innbygger	244	247	264	272	261	278
Avfallsmengde per innbygger/uke	4,7	4,8	5,1	5,2	5,0	5,3

Det jobbes med å endre byggeforskriftene slik at utbyggere i sterkere grad skal måtte vurdere denne nye typen avfallsløsning i nye boligområder. Dette både for å sikre estetisk gode renovasjonsløsninger, samt å hindre unødvendig trafikk inn i boligområdene.

Optisk sortering er planlagt innført fra høsten 2005, sammen med etablering av sorteringsanlegg på nordøya. Optisk sortering vil redusere antall oppsamlingsenheter utenfor husstanden, og gjøre kildesorteringa mer fleksibel. Innkjøp av renovasjonsbiler med hydraulisk arm, såkalt sidelaster, vil tas i bruk i 2004.

Miljøovervåking og farlig avfall

Behovet for kontroll med ulovlige søppelfyllinger og andre miljøbelastninger er stort. Det er fortsatt mange som finner det enklere og billigere å kaste avfallet sitt ulovlig enn å bringe det til et godkjent mottak. I 2003 ble miljøsynderne fulgt strengere opp, noe som ytterligere vil bli intensivert i 2004. Fra de utplasserte miljøstasjonene kom det inn 132 tonn farlig avfall, noe som er uendret i forhold til 2002.

Gebyrer og Kostra

Kostra tall for renovasjonen kan fortsatt ikke brukes ukritisk til sammenligning, siden kommunene bygger på noe forskjellig grunnlag ved innmelding av nøkkeltall. Gjennomsnittlig renovasjonsgebyr i Tromsø kommune ligger under gjennomsnittet i de nordligste fylkene. Selv om gebyrene fortsatt ligger over landsgjennomsnittet må det sees i sammenheng med tilbudet om kildesortering og geografisk beliggenhet. Renovasjonsgebyrene har vært konstant siden 1999, kun justert for lønns- og prisvekst, noe som viser en vellykket økonomisk langtidspanlegging.

Regnskapet i balanse, men overforbruk på drift

Resultatet for 2003 ble, som budsjettet, på 1,2 mill. kr. Det må nevnes at de store kostnadselementene, innsamling og behandling av avfall, ble dyrere enn forventet. Effektivisering av begge disse områdene må derfor fortsatt gis stor oppmerksomhet.

Investeringene – lavere enn budsjettet

Prosjektet SMOR ble fra 2002 skilt fra den øvrige renovasjonsøkonomien. Investeringene ligger godt under renovasjonens investeringsbudsjett. Av budsjettet på 16 mill. kr, ble kun 1,5 mill. kr benyttet. Dette skyldes et uventet krav fra fylkesmannen om konsekvensutredning, som forsinker prosjektet nærmere et år. De øvrige investeringene var i hovedsak knyttet til etablering av avfallssug med 4 mill. kr, og metangassanlegg med energiutnyttelse på nordøya.

Støtteenheter i utvikling

2003 har vært et overgangsår for støtteenheterne. De planlagte organisatoriske endringene mot færre støtteenheter gjennomføres først fra 2004. Året har likevel vært preget av avklaringer om fysisk plassering inn i nytt rådhus i slutten av 2004. Rådmannen og rådmannens støtteapparat har gjennom 2003 hatt mye fokus på økonomistyring, resultatoppfølging, kulturbygging og reorganisering inn mot nytt rådhus.

Støtteenheternes oppgaver er tredelt. De skal bistå kommuneledelsen med å løse strategiske utfordringer, gi råd og støtte til resultatene innenfor sine fagområder, og arbeide med enkeltsaker og informasjon i forhold til publikum og kommunesamfunnet. Enhetene arbeider både med drift og utvikling. Nedenfor tar vi for oss noen viktige saker det har vært arbeidet med i 2003. Dette viser et stort mangfold av aktiviteter.

Overordnet planlegging – næringsutvikling – distriktsutvikling

Ordføreren bestemte i 2003 at samferdselsutvalget for indre områder skulle utvides til å omfatte hele distrikt-Tromsø. Utvalget har en distriktpolitiker som leder, men består ellers av folk fra utviklingslagene og fylkeskommunen. Støtteenheten «Plan og næring» har sekretærfunksjonen. Utvalget skal belyse situasjonen når det gjelder rassikring, heving av vei standarden for næringstransport, trafikksikring og sammenbinding av veier.

Av regionalt utviklingsarbeid kan nevnes saker knyttet til regionrådet; fylkesplanen for Troms, inkludert regionalt utviklingsarbeid (RUP). I arbeidet med oppfølging av næringsplanen for distriktene og landbruksplanen var det betydelig aktivitet i 2003. Flere konkrete prosjekter knyttet til lokal mat, grønn omsorg/inn på tunet og rullering av næringsplanen ble satt i gang. I arbeidet med etableringsoppfølging kan også nevnes at kommunen inngikk et samarbeid med Karlsøy kommune og Aetat. Kontakten ut mot utviklingslagene, bydelsrådene, viltneimnda, aktive jordbrukere og folk som eier landbrukseiendom, har vært omfattende i 2003.

Det ble inngått avtale med Grønn Hverdag om samarbeid når det gjelder arbeidet med miljøsertifisering av kommunale enheter.

Strategiske grunnerverv

I økonomiplanen for 2003 ble det fokusert på behovet for strategiske grunnerverv for å sikre arealer til offentlige formål. Dette behovet stiger i takt

Tromsø kommune fikk i 2003 prisen: «Årets Nettkommune». Det er Kommunal Rapport, Statskonsult og norge.no som står bak prisen.



med byens vekst og fortetting, og er også nødvendig siden kommunen ikke lengre har tilstrekkelig eget areal.

En økt satsing på utvikling av kommunens gjenværende eiendommer for fremtidig utbygging til bolig- og næringsformål, er nødvendig. Det er i 2003 utarbeidet planforslag for utbyggingsområdet Einerhagen boligområde, tidligere Nedre Håpet, samt igangsatt prosjekteringsarbeid vedrørende teknisk infrastruktur samt fjernvarme. Av større salgs-/kjøpekontrakter kan nevnes arbeid med tomter ved Ørnevegen, Tromsdalsfyllinga, bruhodet, sjørelaterede områder i Tromsdalen m.v. I 2003 ble tomten til Hålogaland Teater klargjort for byggestart våren 2004, tomt innenfor vestre Mortensnes utbyggingsområde ble klargjort som ledd i avtale med NRK og infrastrukturen på Storelva ble ferdigstilt i forbindelse med åpningen av Storelvahallen.

Juridisk bistand

Kommuneadvokaten har i 2003 hatt en liten reduksjon i antall barnevernssaker ført for fylkesnemnda for sosiale saker i Troms og Finnmark. Samtidig har det vært en økning i antall saker for ting- og lagmannsrett, totalt 29 saker. Antallet saker med juridisk rådgivning har vært stabilt og favner over ulike juridiske fagfelt. Driften på overformynderiet har også vært stabil uten store endringer i forhold til antallet hjelpevergetrengende og myndlinger.

Mer innsyn og fokus på service

Første uken i desember 2003 ble et nytt system for innsyn i postjournalen, sakslister og protokoller tatt i bruk. Det nye verktøyet, Jupiter, vil forenkle hverdagen for både journalister, politikere, saksbehandlere og arkivet.

Serviceplanen for kommunen ble vedtatt i 2003 og er gjeldende for alle kommunens enheter. Samarbeidet mellom resultatenehetene og servicetorget ble videreutviklet i 2003. Servicetorget utfører stadig mer av den publikumsrettede delen av enkelttjenester. Brukerundersøkelser viste at publikum var svært fornøyd både med å ha ett sted å henvende seg til, og med måten tjenestene ble tilrettelagt og formidlet på.

Samarbeid om fibernett i Tromsø

Tromsø kommune var en av initiativtakerne da de største offentlige virksomhetene i Tromsø inngikk en samarbeidsavtale om bygging av et høykapasitets fibernett. Kommunen, fylkeskommunen, høgskolen, universitetet, sykehuset og Uninett har alle behov for fleksible høyhastighetsforbindelser. Et samarbeid om utbygging av et fibernett har gitt gevinst for alle parter, og infrastrukturen eies i fel-

lesskap. Samtidig er den utformet slik at partene kan etablere sine egne nett. Fullt utbygd vil fibernettet dekke de bynære områder på Kvaløya og på fastlandssiden, og vil inngå som en del av fylkeskommunens bredbåndsatsing i hele Troms fylke. Selve fiberringen og de viktigste tilkoblingene på Tromsøya var på plass allerede høsten 2003.

Fiberringen i Tromsø framstår som et godt eksempel på hvordan lokale aktører kan organisere og finansiere en slik satsing. Bare slik kan norsk tjeneste- og informasjonsproduksjon bli tilstrekkelig framtidsrettet. Dette er starten på en utvikling mot en ny norsk telemodell, som også kan gi distriktene gigabit internettkapasitet

Aktiv bistand til utvikling av skoler og barnehager

Høsten 2003 ble det gjennomført en brukerundersøkelse i grunnskolen. Undersøkelsen var rettet mot alle elever fra 5. til 10. klassetrinn og deres foreldre. Brukerundersøkelser kommer til å bli en årlig foreteelse i skolen. Utfordringen for kommunen blir å ta på alvor resultatene som framkommer. Gjennom undersøkelser vises det på hvilke områder krefter og ressurser bør settes inn for at kommunen skal yte bedre tjenester til brukerne. I løpet av året ble det utarbeidet et vurderingsverktøy for barnehager og skoler, som vil kunne være et viktig hjelpemiddel i enhetenes arbeid med evaluering og planlegging. I 2003 ble det utviklet nye modeller for fordeling av ressurser mellom skolene for både bemanning og drift.

På barnehagesiden ble det igangsatt et prosjekt om årsplanarbeid. 2003 var det siste året av Barne- og familiedepartementets kvalitetssatsing «Den gode barnehagen». Satsingen er fulgt opp gjennom det daglige arbeidet med veiledning, i arbeidet med utvidelse av kapasiteten i de kommunale barnehagene samt i forprosjektet om full barnehagedekning innen 2005.

Plan og utviklingsarbeid i helse og omsorg

Kommunestyret vedtok i februar 2003 rullering av handlingsplan for eldreomsorgen for 2003. Rulleringen tok utgangspunkt i behandling av nytt Sør-Tromsøya sykehjem og behovet for flere oppgraderte sykehjemsplasser. Det arbeides med en utredning på hvordan tildeling av tjenester skal organiseres og utformes slik at en får lik vurdering. Målet er å utrede konsekvenser av innføring av en bestiller – utfører modell for pleie- og omsorgstjenesten. En annen oppgave har vært å kartlegge administrative ressurser på resultatenehetene i pleie- og omsorg, for på denne måten utarbeide forslag for ny og mer lik fordeling.

Arbeid med modell for innsatsstyrt finansiering på individuelle tjenester innenfor pleie- og omsorgssektoren ble også igangsatt. Innsatsstyrt finansiering (ISF) vil innebære at tjenesten prises og at budsjettmidlene tildeles i forhold til leverte tjenester. Det er en målsetting at kalkylemodellen skal inngå som en del av budsjettarbeidet for 2005.

Smittevernplanen ble fremlagt til politisk behandling og vedtatt i august 2003. Videre er dagsenter-tjenesten for psykisk utviklingshemmende evaluert, drifts- og bemanningsplan for den nye psykiatritjenesten fremlagt og vedtatt, tilbudet til alvorlig syke og døende er under utredning. Det samme gjelder utredning av differensierte botilbud til psykisk utviklingshemmede.

Politisk omorganisering

Kommunestyret vedtok noen justeringer i den politiske styringsstrukturen i 2003. Antallet kommunestyrerepresentanter ble redusert fra 53 til 43, og det ble opprettet to nye komiteer, miljø- og transportkomité og plan og næringskomité, mens teknisk komité ble lagt ned. Frikjøpet ble økt noe. Rådmannen bistod politikerne med utarbeidelse av nye reglementer for de politiske utvalgene.

Administrativ omstilling og utvikling

I økonomiplan for 2003 ble følgende tiltak spesielt vektlagt; fortløpende tilpasninger av organisasjonsstrukturen, tiltaksplan for arbeidsgiverpolitikk, lederutviklingsprogram og personalomstilling i forbindelse med reduksjon av årsverk. I løpet av 2003 ble det foretatt en del justeringer av tonivå-modellen innenfor omsorg og skoler, noe som innebærer at antallet resultatenheter ble redusert fra 113 til 92. (Se organisasjonsoversikt.) Organiseringen av støtteenheter er uendret, men antallet årsverk ble redusert med 20.

I økonomiplanen for 2003 vedtok kommunestyret betydelige innsparinger og en rekke omstillings-/innsparingsgrupper ble opprettet. Organisasjonen Tromsø kommune har i løpet av 2003 hatt til sammen 66 overtallige. Rådmannen har et apparat som følger opp overtallige videre for å knytte de til eventuelle ledige stillinger, jf. retningslinjer ved personalomstilling.

Første samling i et leder- og ledelsesutviklingsprogram for alle enhetsledere kom i gang i desember 2002, og tre samlinger er avholdt i 2003. Programmet avsluttes i 2004. I tillegg har et nytt kull på 27 ansatte gjennomgått KLOK- studiet i regi av Universitetet i Tromsø.

Det er igangsatt et prosjekt hvor målsettingen er å strukturere uordnet arkivmateriale og foreta kassa-

sjon av ikke bevaringsverdige dokumenter. Prosjektet har sammenheng med forberedelse til innflytting i nytt rådhus.

Tromsø kommune kjøpte inn nytt personal- og lønssystem i 2003. Unique Ansatt er et moderne lønns- og personalsystem som gir store effektiviseringsgevinster i hele kommunen. Lønnsdelen ble tatt i bruk fra 1. desember 2003 og fungerer bra.

I 2003 er det tatt betydelige grep for å gi organisasjonen de verktøyene som kreves for å kunne utføre økonomistyringen så effektivt som mulig. Det ble ferdigstilt et nytt Web-basert budsjettssystem, samt igangsatt ny automatisert leverandørfaktura. Begge tiltakene vil gi vesentlig bidrag en mer effektiv og kvalitativt god økonomiforvaltning.

Kommunen har de siste årene arbeidet med utvikling av nye rutiner og forbedring av eksisterende rutiner innenfor økonomisk internkontroll. Handlingsplan for internkontroll legges jevnlig fram for kommunestyret. Det har i 2003 vært fokus på opplæring innenfor regnskapsfaget, nærmere bestemt internkontrollplanen til resultat- og støtteenheter. Dette for å forbedre kvaliteten på regnskapet. Det er åpenbart at opplæringen har gitt resultater.

Tove Johansen på flyttefot med byarkivet.



Avfallsbehandling Tromsø KF er etablert som kommunalt foretak og eies av Tromsø kommune. Foretaket har sin daglige drift i Tromsdalen og har i følge foretakets vedtekter § 4 som formål å yte tjenester innenfor mottak og behandling av avfall, herunder også tjenester som naturlig tilligger foretaket eller avfallsbransjen for øvrig.

Foretaket har eget styre på fem representanter, og kommunestyret er foretakets generalforsamling. Det har vært gjennomført seks styremøter i 2003. Foretaket hadde i 2003 19 årsverk.

Avfall

Det ble tatt i mot, behandlet og videresendte ca. 36000 tonn avfall, hvorav 66 % ble gjenvunnet. Det er en økning på 6 % fra året før. Avfall til energigjenvinning økte fra 10 % til 20 % av totale mengder. I tillegg til at det gir økonomiske besparelser, er dette helt klart en miljøgevinst.

I 2003 kom det en ny forskrift med 150 nye avfallsfraksjoner. Det er i dag 800 forskjellige avfallsfraksjoner. Av de nye fraksjonene kan nevnes CCA (trykkimpregnert og kreosotbehandlet materiale) og PCB-holdig isolerglassruter. Det blir en stor utfordring å være oppdatert på endringer og hele tiden finne de beste og billigste løsningene. Det ble inngått en ny leveringsavtale på bølgepapp som innebar at kundene kan levere denne fraksjonen gratis.

Økonomi

Foretaket hadde en omsetning på 43,5 mill. kr og et overskudd på i overkant av 1,8 mill. kr i 2003. Dette er en positiv utvikling sammenlignet med 2002, hvor foretaket hadde et underskudd på 1,3 mill. kr. Årsaken til den positive utviklingen er mange, og flere av dem kan forklares med økt felles innsats fra de ansatte. Foretaket har i 2003 investert for 0,75 mill. kr, bl.a. til ny truck og nye containere. Planlagt investering til optisk sortering på 7 mill. kr, ble utsatt til 2004.

Arbeidsmiljø

Avfallsbehandling Tromsø KF er medlem av Stakkevollan Bedriftshelsetjeneste. Hvert år settes det opp en samarbeidsplan. I tillegg til de nødvendige vaksinasjoner er det gjennomført et førstehjelpskurs for alle ansatte og det har vært arbeidsplassbesøk på alle kontorer. Bedriftshelsetjenesten var med på alle de fire verne-

rundene i 2003. Hovedverneombudet i kommunen har vært med på to av disse rundene.

Sykefraværet i 2003 var på 16,1 %, hvorav 13,9 % var langtidsfravær. Dette er ikke tilfredstillende, og det er satt i gang tiltak som skal være med på å få ned fraværsprosenten.

Drift

I driftsåret 2003 har det vært fokusert på forbedring av mange områder, bl.a. har renhold, sikkerhet og kundeservice vært i fokus. Det er innført bedre rutiner for mottak av private kunder, både med tanke på registrering og informasjon til kunden. Miljøstasjonen ble utstyrt med skilt og symboler for å tydeliggjøre hvordan det skal sorteres. Resultatet av dette arbeidet var mer fornøyde kunder, samt økte inntekter. Samtidig fikk foretaket bevis på at felles innsats fra de ansatte gir resultater.

Fremtidig utvikling

Foretaket har tillatelse til å drive i Tromsdalen frem til utgangen av 2005. Etter dette regner Avfallsbehandling Tromsø med å være etablert på SMOR, et område på den nordlige delen av øya hvor det er planlagt at all avfallsaktivitet som foregår i kommunen skal etableres. I tillegg vil det bli ei utfordring å finne gode løsninger for fremtidig behandling av brennbart avfall, ikke minst med tanke på geografisk plassering. I følge signaler fra myndighetene skal mengder avfall til deponi på relativt kort sikt reduseres betraktelig. Dette betyr at avfallsmengder til materialgjenvinning og/eller forbrenning må økes tilsvarende.

Foretaket har store utfordringer i vente, noe som krever både endringsvillighet og innsats i alle ledd. Det blir nødvendig å sikre at en har den rette kompetansen og samtidig etablere samarbeidspartnere på arbeidsområder som ikke skal utføres alene. Et samarbeid basert på samme oppfatning av hvilke utfordringer en står ovenfor, vil på sikt styrke foretaket både økonomisk og kompetansemessig.



Miljøxpert Tromsø KF er kommunens konkurranseenheter rettet mot næringslivet. I hovedsak driver foretaket med containerutleie, transport og rådgiving knyttet til avfall.

Foretaket ble etablert 27.02. 2002, og har med dette tilbakelagt sitt første hele driftsår. Foretaket er fortsatt lokalisert i leid brakkerigg på Tromsdalen avfallsmottak, hvor virksomheten i henhold til gjeldende tillatelser må fraflyttes senest 31.12. 2005. Ny lokalisering som også omfatter garasjer og verkstedlokaler, må avklares i god tid før denne dato.

Økonomi

Styret i Miljøxpert Tromsø KF behandlet i møte 1. mars årsregnskapet for 2003 med et resultat før årsoppgjørdisposisjoner på 4.982.556 mill. kr, en økning på 8,8 % fra 2002. Omsetningen for 2003 ble på 24,7 mill. kr, mot budsjettert 20 mill. kr. Det er en økning på 7,8 % fra 2002.

Selskapet har i 2003 investert for i underkant av 0,85 mill. kr, mot budsjettert 1.36 mill. kr. Hele investeringen er finansiert over driften.

Kommunestyrets vedtak knyttet til overskuddsdisposisjoner for 2002, har stilt foretaket overfor nye utfordringer, spesielt med tanke på likviditet og muligheten til å bygge opp egenkapital. Her er ikke minst behovet for ny lokalisering et viktig tema.

Kunder og avfall

Kundene har levert ca 7.600 tonn avfall i 2003, mot budsjett 7.000 tonn, dvs. en økning på 8,6 % fra 2002. Av dette er ca 32 % levert som kildesortert avfall. Selskapet har transportert 90 %, mens det øvrige er kjøpt av Renovasjonen. Dette gjelder i all hovedsak innsamling av matavfall, hvor selskapet kjøper 100 % av transporten. En har også inngått avtaler om inntransport fra kunder i ytre områder, noe en anser nødvendig for å kunne opprettholde et fornuftig prisnivå.

Ansatte

Selskapet har i løpet av året økt bemanningen med ett årsverk, slik at en nå er 12 ansatte fordelt på 11,8 årsverk. Av disse er ni innenfor drift og 2,8 innenfor administrasjon og ledelse.

Selskapet hadde i 2003 et samlet fravær på 1,36 %, noe en må betegne som svært positivt. Utfordringen blir å fortsette den gode trenden, noe en først og fremst gjør ved å trives med hverandre og med jobben en gjør.

Planer for fremtiden

Fremtidig lokalisering og organisering er hovedutfordringene, ved siden av et konstant kundefokus.

Tromsø Parkering KF, den foretrukne organisasjonen for tilrettelegging, utbygging og drift av parkeringsplasser. Tromsø parkering KF er kommunens parkeringsfaglige organ, og skal ivareta Tromsø kommunes administrative og forvaltningsmessige plikter og interesser i parkeringsrelaterte spørsmål. Tromsø parkering kan på forretningsmessige vilkår tilby tjenester vedrørende forvaltning og drift basert på privatrettslige prinsipper. Tromsø parkering har som målsetting å utøve sin virksomhet på en måte som fremmer trafikksikkerhet, tilgjengelighet og miljø i tråd med kommunens mål for byutvikling.

Organisasjon

Tromsø parkering har i 2003 hatt noe over 15 årsverk. En ansatt gikk av med pensjon pr 31.12.03. Foretaket fører eget regnskap og har selv ansvar for lønn, personal og HMS.

Tromsø parkering er tilknyttet Stakkevollan Bedriftshelsetjeneste, og har i 2003 gjennomført vernerunder både for kontoransatte og trafikkbetjentene. Alle ansatte i foretaket er tilsluttet en kollektiv pensjonsordning.

Sykefraværet har i 2003 vært på 13%, hvorav det er to langtidssykemeldinger som utgjør 10,6%. Ledelsen vil i 2004 arbeide systematisk for å redusere sykefraværet.

Foretaket har eget økonomireglement som sikrer god internkontroll på økonomiområdet. Styret har delegert fullmakter til et ansettelsesutvalg og et forhandlingsutvalg for lønnsfastsettelse. Det har i 2003 vært gjennomført lokale lønnsforhandlinger, der alle ansatte ble gitt et løft i forhold til sin stilling og sitt ansvarsområde.

Markedsplan

Foretaket har utarbeidet markedsplan hvor forretningsområdene beskrevet, samt at det er kartlagt antall plasser som foretaket disponerer/drifter. Totalt hadde foretaket ansvar for 1900 avgiftsplasser i 2003. Markedsplanen skal være et styringsinstrument og et verktøy både når det gjelder fremtidig og daglig virksomhet.

Økonomi

Foretaket ble opprettet 1. mars 2002. Etter kommunale regnskapsprinsipper har en hatt avdragsfrihet i 2003 på låneopptaket for erverv

av fjellanlegget. Totalt sett viser regnskapet et regnskapsmessig resultat på 528.061 kr, dette er over det budsjetterte resultat for 2003, som var på 324.000 kr.

Fjellet p-hus (Fjellanlegget) ble formelt overtatt av Tromsø parkering 1. mars 2002. Fjellet p-hus rommer noe i overkant av 900 parkeringsplasser. I løpet av 2004 vil det bli innført betalingsløsning med kredittkort i Fjellet. Beleggsprosenten i Fjellet p-hus er i overkant av 75 %, noe som medfører at anlegget går med et driftsoverskudd.

Egenkapital

I nominelle kroner er egenkapitalen i løpet av 2003 omtrent uforandret fra 2002. I prosent av totalkapitalen er den økt fra til 7,7 % til 8,0 %.

Gjeldsandelen er høy i foretaket og er på 11,4 %. En tredjedel av totale kostnader er knyttet opp i renter og avdrag. Rentene er bundet på 70 % av låneporteføljen. Foretaket vil i fremtiden bestrebe seg på å redusere gjelden. I tillegg til egne lån betjener også foretaket lånet på Langnes tunnelen, for Tromsø kommune.

Overføringer

Tromsø Parkering KF har i 2003 overført direkte til Tromsø kommune 2.198.400 kr (renter og avdrag for Langnes - tunnelen), samt at en har betalt leie for parkeringsplasser på kommunal grunn for 589.000 kr og brøyting av disse for 350.000 kr. Videre ble overskuddet for 2002 på 1.320.130 kr inndradd av Tromsø kommune i 2003. Totalt er det for 2003 overført ca. 4,4 mill. kr til kommunen.

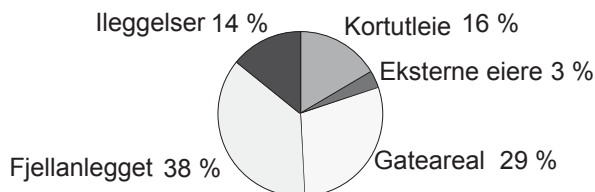
Fremtiden

Foretaket går inn i en spennende periode, blant annet vedrørende utbyggingen av Prostnesset og man vil også se på en fremtidig utbygging av Fjellet p-hus. Videre vil det i løpet av 2004 bli gjennomført en økt satsing på betalingsløsninger med kredittkort. Foretaket vil også i 2004 søke å øke sine markedsandeler i skarp konkurranse med sine konkurrenter.

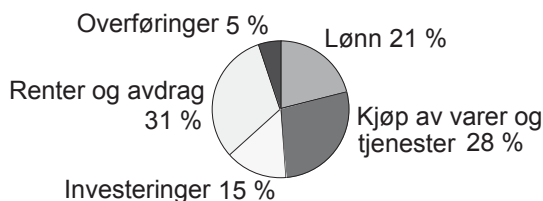
Fjellet parkeringshus.



Inntektsfordeling 2003



Kostnadsfordeling 2003



Strategiske utfordringer

En utfordring for Tromsø Havn vil være å få etablert havna som en intermodal knutepunktshavn hvor en samarbeider med nasjonale og regionale myndigheter for å tilrettelegge for framtidsrettede funksjoner. Det vil være viktig å fokusere på særlig tre områder: videreutvikle tilbudet for den nasjonale og internasjonale fiskeflåten, tilrettelegge for økt deltakelse i offshoreaktivitetene på norsk og russisk sektor, samt utvikle sentrums-havna for persontransport knyttet til hurtigbåtene, hurtigrutene og distriktsbussene.

Utvikling Breivika havneområde

I nordre del av Breivika, på Isrenna, er et nytt område i sjøen på ca. 9 dekar fylt ut. Tromsø Havn har nå ferdig utfylte arealer på ca. 80 000 kvadratmeter ledig for ny virksomhet. Kystdirektoratet har pålagt Tromsø Havn å utarbeide en konsekvensutredning for videre utbygging kan igangsettes. Tiltaket inkluderer containerterminal, fiskerihavnfunksjoner, produksjonsanlegg for fisk og utnyttelse av bio-marine produkter. Konsekvensutredningen er utarbeidet og ble godkjent i mai 2003. Kystverket har satt fram krav om at det blir utarbeidet et miljøoppfølgingsprogram. Arbeidet har inngått som en del av prosessen knyttet til utarbeidelse av reguleringsplan for området, og MOP inngår som en del av planmaterialet.

Utvikling Prostneset

Vinner av arkitektkonkurransen for passasjerterminal på Prostneset ble kåret i april 2003. Havnestyret har senere vedtatt å igangsette et skisseprosjekt med sikte på å få utarbeidet et beslutningsgrunnlag, basert på reviderte program- og arealbehov og avtaler med de aktuelle leietakere. Skisseprosjektet skal legges fram til behandling i løpet av våren 2004.

Økonomi

Tromsø Havns driftsinntekter utgjorde 31, 8 mill. kr i 2003. I forhold til 2002 var det en økning på 10,8 %. Netto driftsresultat ble 2,3 mill. kr mot 4,8 mill. kr i 2002. Skipsavgiftene økte fra 8,0 mill. kr til 10,1 mill. kr, og dette er en økning på hele 26,6 %. Dette skyldes anløp av større skip, anløp av lektere i forbindelse med oljevirkomheten og økning i liggetid for russiske trålere. Driftskostnadene ekskl. avskrivninger utgjorde 22,0 mill. kr og økte med 19,3 %. Denne økningen skyldes bl.a. at det ble foretatt en ekstraordinær asfaltering på 0,6 mill. kr. Lånegjelda økte fra 77,4 mill. kr til 90,8 mill. kr. Troms fylkeskommune skal imidlertid dekke et låneopptak på 10,5

mill. kr som er tatt opp til bygging av kai 25 i Breivika. Havnestyret har vedtatt økonomiplan for perioden 2004 –2007 med et investeringsprogram på 294,7 mill. kr. Herav utgjør prosjektet «Passasjerterminal Prostneset» 243,0 mill. kr.

Investeringer

Til investeringer i nybygg og nyanlegg er det medgått 13,2 mill. kr. Herav er det medgått 4,1 mill. kr til prosjektering av Passasjerterminal på Prostneset. I Breivika er det ført opp et tilbygg til vareskur 23 på 360 m² for utleie til Selstad Tromsø AS. Dette selskapet driver med salg av fiskeutstyr, trålbruk og nøter til fiskeflåten og utstyr til mannskaper, samt har et bøteri. Selskapet leier i tillegg 800 m² i eksisterende vareskur. Rehabilitering av kai 22 ble fullført i 2003. Skadene på betongen og korrosjonsskadene på armeringen er nå utbedret, og det er montert katodisk beskyttelse. De totale utgifter til utbedringen utgjorde 8,3 mill. kr. Det gjenstår nå å foreta tilsvarende rehabilitering av kai 21 og 23 i Breivika og kai 8 på Prostneset.

Sikkerhetstiltak i havna

Arbeidet med å iverksette det nye internasjonale regelverket for sikkerhetstiltak i havnene ble igangsatt i 2003, og dette regelverket (ISPS-koden) skal være implementert innen 1. juli 2004. Det blir satt krav til havneanlegg som skal betjene internasjonal skipsfart, og det må utarbeides sårbarhetsanalyser og sikkerhetsplaner for anleggene. I Breivika og på Prostneset må det gjennomføres fysiske tiltak for å tilrettelegge for cruiseanløp og øvrig utenriks anløp.

NØKKELTALL			
	2003	2002	2001
Trafikk			
Antall skipsanløp	9 430	9 570	10 331
Gods (tonn)	1 210 000	1 248 700	1 174 300
			Beløp i tusen kr
Driftsinntekter	2003	2002	2001
Skipsavgift	10 121	7 994	8 328
Vareavgift	3 102	3 093	3 121
Vederlag tjenester	3 076	2 018	2 113
L. Leieinntekter	12 960	12 664	12 423
Andre driftsinntekter	2 562	2 951	2 322
			Beløp i tusen kr
Fiansielle forhold	2003	2002	2001
Investeringer	13 698	42 381	34 652
Fond	6 864	4 494	8 254
Lånegjeld	90 875	77 480	69 827

KulturHuset er et av Tromsø Kommunes viktigste redskap for å nå de velferds- og kulturpolitiske målsettinger som er satt. Gjennom sitt varierte program er KulturHuset det viktigste møtested Tromsø har for opplevelser av høy kvalitet – kvalitetsopplevelser til glede og ettertanke

I 2003 ble det solgt 60.756 billetter til arrangement i KulturHuset. I tillegg er KulturHuset også involvert i en rekke arrangement utenfor KulturHuset. Dette for egen del i perioder når Hålogaland Teater (HT) er på sitt mest produktive og legger beslag på alle husets scener, samt i forbindelse med salg av billetter i forbindelse med andres arrangement. På arrangement utenfor huset hadde vi et totalt billettsalg på 6.520 billetter. Av disse stod KulturHuset som arrangør for 12 forestillinger/konserter med totalt 1496 solgte billetter. Totalt billettsalg for 2003 ble dermed 67.276 solgte billetter.

Dette er i antall solgte billetter KulturHusets nest beste resultat så langt. Og dette til tross for langt færre solgte billetter på HTs forestillinger enn tidligere år, og en reduksjon i antall egne arrangement etter kuttet i tilskuddet i juni 2003. Konsekvensene av dette kuttet og kuttet i desember 2003 vil nok gi større utslag i inneværende og kommende år.

I gjennomsnitt ble det solgt 357 billetter per arrangement i Storsalen.

Økonomisk sett er KulturHuset fortsatt ikke i balanse. Dette skyldes denne gang og i all hovedsak det tidligere nevnte kutt som ble foretatt av kommunestyret i juni 2003. Tidligere års underskudd er tatt hand om gjennom refinansiering av lån og var innbakt i budsjettet for 2003 og 2004.

Fra forestillingen Next level.



Et av de arrangementen en stod i fare for å måtte kutte i 2003 var «Verden i Tromsø». Dette er et arrangement som KulturHuset, i samarbeid med FN-sambandet, har påtatt seg et stort ansvar for i mange år. Takket være økonomiske støtte fra Utenriksdepartementet kunne vi i 2003 satse som aldri før, og «Verden i Tromsø» var også i 2003 det arrangementet på KulturHuset som hadde høyest publikumsbesøk.

Familier, barn og unge er viktige målgrupper for KulturHuset. I tillegg til «Verden i Tromsø» er vi også sterkt involvert i «Ungdommens Kulturmonstring», «Eventyrfestivalen» og studentforestillinger – i regi av studenter fra Høgskolen i Tromsø. Alle disse arrangementene er kun mulig gjennom det brede samarbeid KulturHuset har med alle byens kulturinstitusjoner og – organisasjoner. Forutsetningene for å videreføre og videreutvikle et slikt samarbeid, blir vanskeligere å gjennomføre med stadig strammere budsjett. Det er viktig med en diskusjon rundt vårt samarbeid med det lokale kulturliv. KulturHuset mener dette er ett av våre viktigste arbeidsområder – i tillegg til det ansvar vi har for å favne både nasjonalt og internasjonalt.

KulturHuset hadde i 2003 i alt 22,7 årsverk fordelt på hel- og deltidsstillinger og timelønte ekstrahjelper. Derav 16,9 årsverk/fast ansatte og 5,8 årsverk knyttet opp mot arrangementstopper. Dette fordelt på ekstrahjelp, overtid og vikarer. Det vil si at det på årsbasis med tilsvarende arrangements hyppighet som 2003, i snitt er behov for ca. 19-20 årsverk for å ivareta alle de oppgaver vi har. KulturHuset har per i dag ikke utvidet antall fast ansatte så lenge vår drift er så ujevn som den er, grunnet lange perioder med HT inne i Storsalen. I disse periodene er ofte våre ansatte ute i permisjon eller avspaseringer. Den lille økningen i årsverk fra 2002, skyldes bl.a. en utvidelse av arbeidsområder i forhold til egen drift av Teaterkafeen og salg av tjenester til bl.a. Hålogaland Teater.

Vi har i 2003 fortsatt vår gjennomgang av organisasjonen KulturHuset – de ulike avdelinger, ansatte, kompetanse, utleieavtaler, avtaler med det lokale kulturliv, prislister og mye annet. Det er foretatt justeringer og forbedringer, men vi er fortsatt i en prosess hvor kontinuerlige evalueringer blir foretatt. Dette er også nødvendig i forhold til den arrangementsvirksomhet vi skal ha. En av våre utfordringer i tiden som kommer er å planlegge hvordan huset skal brukes når HT flytter ut, samt se KulturHuset i sammenheng med utviklingen av det nye Fokuskvartalet.

Målsettingen for Tromsø Kino er å formidle gode filmopplevelser på kino. Kinoen skal også ivareta filmkulturelle oppgaver ved å tilby publikum et så godt og variert tilbud som mulig. Tromsø Kino skal gjennom filmvisning, ulike tiltak og arrangementer sikre kinoens inntjeningssevne og økonomi.

Organisasjon

Tromsø Kino er et heleid kommunalt foretak. Styret har hatt åtte styremøter, har behandlet 31 saker og har til sammen fått utbetalt 25.200 kr i godtgjørelser.

Virksomheten

2003 var et stabilt og tilfredsstillende driftsår for Tromsø Kino. Det totale besøket var 235.208, dvs. en økning på 10,4 prosent fra året før. Billettinntektene ble 15 millioner kroner, det høyeste i bedriftens historie, og betyr en økning på 10 % i forhold til 2002. Samlede salgsinntekter ble på 17,610 mill. kr, dvs. en økning på 1,822 mill. kr i forhold til budsjett. Billettinntektene fra 2002 inkluderte besøkstill fra filmfestivalen, mens inntektene for 2003 kun omfatter tall fra den ordinære kinodriften.

I gjennomsnitt ble det avviklet 5,4 forestillinger pr. dag fordelt på 360 spilledager. Det ble vist 252 filmer fordelt på 1946 forestillinger. Tilbudet av film er ganske likt for hele landet, og de mest populære filmene går igjen på alle lister, bare rangeringen viser forskjeller. En interessant trend fra 2003 er det gode besøket på norske filmer. Tromsø Kino har hatt norgespremiérer på hele 18 norske filmer. Skolekino er fortsatt et viktig programområde for Tromsø Kino, og kinoen har i år hatt besøk av 3030 elever og lærere fordelt på 15 forestillinger.

Kinodriften har ellers vært preget av lederskifte i oktober. Etter at ny kinosjef var på plass, startet arbeidet med driftsstrukturen i flerkinolanlegget som skal stå ferdig 17. desember 2004.

Ansatte/arbeidsmiljø

Antall ansatte ved årets utgang var 18, herav ti på deltid, totalt 12 årsverk. Den 12. februar overtok Freia billettforhandlingen på Verdensteatret. Sykefraværet har vært svært lavt og betraktes som et sunnhetstegn for bedriften. Arbeidsmiljøet og personalsituasjonen har vært tilfredsstillende. Ny kinosjef ble ansatt 1. oktober.

Økonomi

Tromsø Kino har et negativt netto driftsresultat på 603.774 kroner for 2003. Av dette skyldes 485.063 kroner kommunestyrets inndragning av kinoens overskudd i 2002. Driftsinntektene var på kr. 17,915 millioner, mens driftsutgiftene (eks. avskrivninger og inndragninger av overskudd) var på kr. 17,868 mill. kroner. Økt filmleie og filmfrakt har påført kinoen økte driftsutgifter. Konsulent tjenester i tilknytning til bygging av flerkinolanlegget er blitt ført over kinoens drift. Akkumulert underskudd er på 85 404 kroner. Tromsø kino er fornøyd med resultatet for 2003.

Verdensteatret

Restaureringen av Verdensteatret er i gang. Et lån på

3,163 millioner kroner har gjort det mulig å starte gjennomføringen av prosjektet med å bringe Verdensteatret tilbake til standarden et slikt verneverdig bygg krever. Fasadene er klargjort for maling som skal igangsettes så snart været tillater det. De neste prosjektene blir oppgradering av ventilasjonsanlegg og åpning av orkestergrav. Det siste er spesielt viktig med tanke på planene om en stumfilmfestival i Tromsø. Parallelt med restaureringen jobbes det med søknad om statsstøtte til et Filmens Hus Nord-Norge som er tenkt å ligge på Verdensteatret. Utviklingen av dette prosjektet er så vidt kommet i gang.

Filmfestivalen

Filmfestivalen vil, som egen stiftelse, lage en egen årsmelding og nevnes derfor kun kort her. I 2003 ble det et nytt rekordbesøk for filmfestivalen med 40.881 besøk. Kinoen er positiv til festivalens vilje til å lansere nye filmarrangementer som knyttes opp mot festivalen resten av året. Festivalen er en viktig medspiller i filmformidlerrollen. Tromsø kino ser festivalen som en viktig kulturell ressurs for kommunen og filmpublikummet.

Sluttord

Året 2003 har vært preget av planlegging av den nye driftsstrukturen, både for perioden med kun en kinosal, og fram mot at flerkinolanlegget står ferdig. Både styre, administrasjon og betjening står overfor en rekke spennende utfordringer med å tilrettelegge driftsform og innhold for det nye kinoanlegget. Restaureringen av Verdensteatret og planlegging av et Filmens Hus Nord-Norge er høyt prioritert. Tromsø Kino må også i framtiden være sitt kulturelle ansvar bevisst i forhold til sitt eierskap overfor Tromsø Internasjonale Filmfestival. Det betyr at kinoen må tilrettelegge best mulige forhold for festivalen og bidra med støtte der det er mulig. For å fortsette det tette samarbeidet må kinoen ha tilstrekkelig økonomi til å kunne opprettholde filmfestivalen som den betydningsfulle kulturinstitusjon den er.



De 10 best besøkte filmene i 2003.

	Filmtittel	Antall besøk	Billettinntekter
1	Ringenes Herre: Atter en konge	13.669	1.255.810
2	James Bond – Die Another Day	10.509	762.580
3	Matrix Reloaded	10.443	762.915
4	Pirates of the Caribbean	10.259	750.565
5	Oppdrag Nemo (norsk versjon)	9.839	533.158
6	Ringenes Herre – To Tårn	9765	712.425
7	Bruce Almighty	7.757	530.570
8	Olsenbanden Jr. går under vann	6.252	281.527
9	Matrix Revolutions	6.206	451.550
10	Mors Elling	5.824	361.885
	Totalt Ti På Topp	90.523	6.402.985

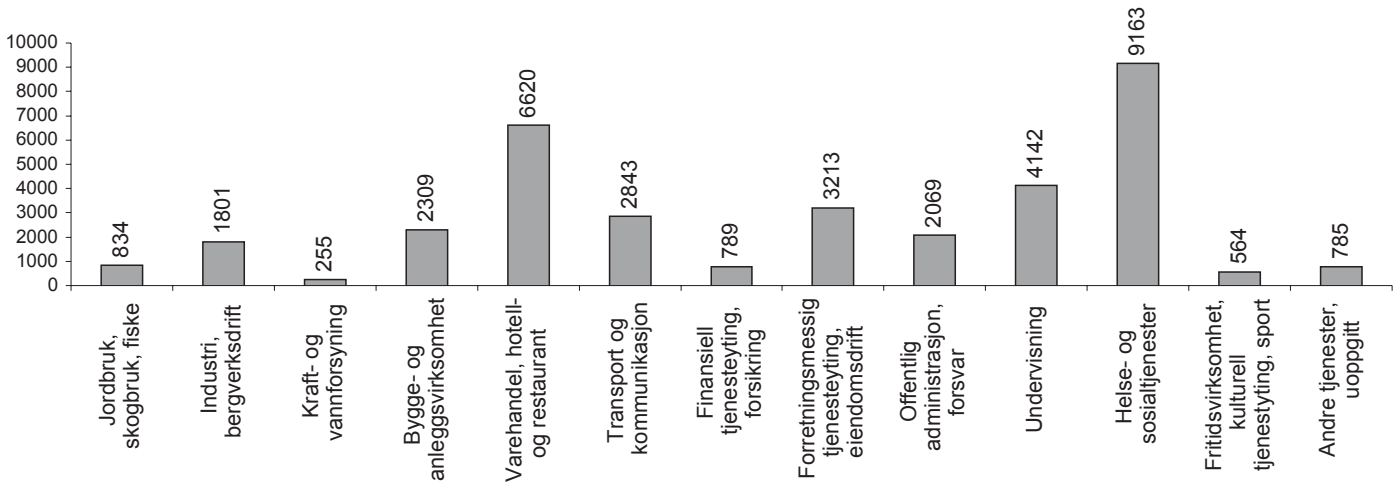
INVESTERINGER

Prosj.nr	Prosjektbeskrivelse	Vedtatt kostn. ramme	Medgått t.o.m. 2003	Regnskap 2003	Revidert budsjett 2003	Opprinnelig budsjett 2003
<i>Tall i hele 1 000</i>						
Administrasjon og felles						
1102	Innføring, server	0	68	68	0	0
1161	Møbler utstyr til rådhuset 1. etasje	0	124	124	0	0
1565	Utstyr	0	115	115	0	0
1570	Nettverk	0	323	207	0	0
1573	Kontorstøtte	0	407	328	0	0
1950	Økonomisystem nye moduler	7 500	3 198	1 796	1 500	0
1154	Administrasjonsbygg, bibliotek og kino	522 000	221 063	162 220	172 390	150 000
1157	EDB-utbygging nettverk, ytre enheter	15 000	10 223	4 927	2 500	2 500
1158	Aksjer i Tromsbuss	4 240	5 304	5 304	4 240	0
1159	Utbygging bredbånd	5 000	0	0	2 000	0
1160	Nytt lønns- og personalsystem	3 000	1 812	1 812	3 000	0
1203	Underdekning år 2001		33 618	3 137	4 520	0
1205	Underdekning år 2002		47 594	47 594	47 617	0
1300	Diverse strakstiltak	løp. bev.	3 221	3 221	3 250	2 500
1350	Diverse pålegg fra arbeidstilsynet	løp. bev.	2 874	2 874	2 500	2 500
1900	Frikjøpsmidler tilfluktsrom (25502602)	0	209	53	0	0
3026	Kjøp av leasingbiler	13 000	13 446	13 446	13 000	0
4315	Distriktsterminal på Prostneset	10 000	9 544	9 544	9 500	0
4316	Kvaløyvågen havn	11 000	12 377	887	0	0
6010	Tiltak utbygningsområder	løp. bev.	2 201	766	610	0
6137	Generelt grunnverv/innløsning	løp. bev.	4 084	571	500	500
6141	Utvikling av kommunale eiendommer	løp. bev.	3 859	3 815	13 300	13 300
6244	Tomt HT		1 213	797	0	0
	Sum	590 740	376 875	263 605	280 427	171 300
Bygg						
4001	Tofteveien	9 600	10	10	0	0
4002	Finnhvalveien	9 450	130	40	8 900	6 000
4003	Niseveien	20 000	576	55	19 500	15 000
4005	Nye boliger - Blomliveien	11 640	188	153	5 800	5 800
4006	Kommunale boliger, prosjekt 1	43 000	0	0	0	40 000
4007	Kommunale boliger, prosjekt 2	57 000	0	0	0	20 000
440301	Nedre Håpet, prosjektering	2 000	1 086	403	50	0
4404	ENØK - kort og langsiktige tiltak	10 000	9 704	198	1 850	0
4413	Kroken svømmehall	15 000	2 191	1 756	1 500	0
4415	Vaskemaskin - Fagrent	100	99	99	100	0
4416	Utstyr - Fagrent	0	154	154	0	0
	Sum	177 790	14 138	2 867	37 700	86 800
Skole						
060200	Fagereng skole	140 000	8 999	3 895	4 000	20 000
2002	Inventar og utsyr	0	5 098	577	0	0
201201	Sommerlyst, pålegg fra arbeidstilsynet	33 000	4 602	3 220	23 600	20 000
210001	Reinen skole, 2. byggetrinn	79 500	76 458	1 074	600	0
210101	LGA: kjøp av bil	0	307	307	0	0
2102	Uterom skoler	løp. bev.	1 692	709	700	500
2107	Storelva 1-10 skole, inventar	31 300	32 611	25 415	24 100	0
2110	Workinnmarka skole, tilbygg	25 900	24 025	25	350	0
2111	Skittenelv skole	12 000	6 878	6 029	11 100	11 000
2112	Solneset gymsal	8 000	383	383	3 000	7 000
2116	Nord-Tromsøya ungdomsskole	183 000	112 130	101 551	52 000	28 000
2121	Trondjord skole	9 400	9 278	8 189	8 300	6 400
2122	Bjerkaker skole	10 000	525	525	5 000	10 000
2123	Grønnåsen skole, pålegg fra arbeidstilsynet	25 000	319	319	5 000	5 000
2124	Uterom Workinnmarka skole	3 000	2 818	2 818	3 000	3 000
2125	Paviljong - Ersfjord	2 000	2 108	2 108	2 000	2 000
2130	IT-kjøp skoler, driftsmidler	0	176	176	0	0
2200	Kulturskolen	23 700	23 873	16 884	16 700	12 400
2652	SITS	0	290	290	0	0
	Sum	585 800	312 568	174 495	159 450	125 300
Barnehager						
2126	Ersfjordbotn barnehage	940	640	640	0	0
2703	Samisk barnehage	1 000	0	0	1 000	0
2704	Reinen barnehage	6 000	123	123	3 000	0
2705	Fagereng barnehage	12 000	0	0	5 000	0
	Sum	19 940	763	763	9 000	0

INVESTERINGER

Prosj.nr	Prosjektbeskrivelse	Vedtatt kostn. ramme	Medgått t.o.m. 2003	Regnskap 2003	Revidert budsjett 2003	Opprinnelig budsjett 2003
Pleie og omsorg						
070755	Boliger for funksjonshemmede	27 250	26 934	11 811	11 100	0
3000	Sør Tromsøya sykehjem	203 000	11 018	6 830	4 000	0
3008	Ombygging av kjøkken - Mortensnes	2 900	4 252	2 749	2 050	0
3021	Ombygging av kjøkken	2 000	200	200	1 700	1 000
3027	Kvaløysletta sykehjem - ringeanlegg	300	311	311	300	0
3029	Psykatri - prosjekt	0	112	112	0	0
3030	Psykatri, inventar og utstyr	0	231	231	0	0
3102	Programvare, Forebyggende helse	0	92	92	0	0
3103	Programvare, Sosialtjenesten	0	53	53	0	0
	Sum	235 450	43 201	22 387	19 150	1 000
Kultur						
5008	Skansen	4 000	2 505	1 386	1 850	1 000
5011	Sikring kommunale lekeplasser	0	1 129	197	0	0
5013	Musèiparken/Tromsø kunstcenter	1 300	560	530	600	0
5014	Hålogaland teater	18 925	6 315	3 415	16 000	10 900
5015	Tromsdalen kulturhus	4 900	4 988	286	0	0
5019	Inventar, Fritid	0	317	317	0	0
5400	Storelva idrettspark	17 500	13 643	13 643	13 600	10 000
5402	Lysløype/tur-trimsti	løp. bev.	1 448	831	200	200
5406	Elvebakken aktivitetspark	1 000	2 257	1 894	650	0
5530	Ungdomstiltak, større by samfunn	0	55	55	0	0
	Sum	47 625	33 217	22 556	32 900	22 100
Kirke og gravlund						
5900	Vangberg gravlund	25 226	26 854	665	680	0
5901	Kroken kirke, forprosjekt	1 000	822	498	900	0
5902	Prosjektering gravlund Kvaløya	500	536	500	500	500
5903	Prosjektering krematorium	1 000	78	0	0	0
5910	Strakstiltak kirker og kirkegårder	løp. bev.	2 069	500	500	500
	Sum	27 726	30 358	2 163	2 580	1 000
Bydrift						
6003	Skredsikring i Tromsdalen	4 000	3 972	15	0	0
6111	Utbedring av Håkøybrua	15 000	490	490	9 000	15 000
6731	Trafikksikkerhet, aksjon skoleveg	løp. bev.	6 064	1 781	1 000	2 000
6772	Reasfaltering	løp. bev.	1 984	1 984	2 000	2 000
6101	Biler og maskiner	løp. bev.	6 282	1 060	2 000	0
6770	Stakkevollveien, fase 1	5 000	0	0	0	5 000
	Sum	24 000	18 793	5 329	14 000	24 000
Byutvikling						
6014	Nykartlegging	løp. bev.	1 454	490	500	500
6015	GIS satsing	løp. bev.	1 515	475	550	700
6528	Brannskader	0	1 632	1 632	0	0
6590	Verkstedutstyr	0	50	50	0	0
6759	Buss-2000	16 500	13 850	1 805	1 000	0
6760	Tromsøpakke 2	35 000	0	0	500	0
6764	Sanntids informasjonssystem	0	266	266	0	0
	Sum	51 500	18 768	4 719	2 550	1 200
Brann og redning						
6102	Nye brannbiler	5 020	4 876	4 413	4 520	2 420
610203	Kjøp av ny Feiebil		190	190	250	0
	Sum	5 020	5 065	4 602	4 770	2 420
Vann, avløp og renovasjon						
	Vann			18 187	32 047	27 618
	Avløp (inkludert slam)			61 122	87 521	104 430
	Renovasjon (inkludert SMOR)			11 035	27 700	27 700
	Sum			90 344	147 268	159 748
	Sum utgifter			593 831	709 795	594 868
Finansiering						
	Salgsinntekter			-2 513	-11 439	-3 500
	Tilskudd, refusjon og kompensasjon			-13 550	-22 691	-12 720
	Renteinntekter			-7 452	0	0
	Lånemidler			-474 368	-611 917	-514 983
	Salg av aksjer			0	-32 850	0
	Bruk av fond			-20 285	-20 598	0
	Overføringer fra driftsregnskapet			0	-10 300	-63 665
	Underdekning investeringer			-75 663		
	Sum finansiering			-593 831	-709 795	-594 868

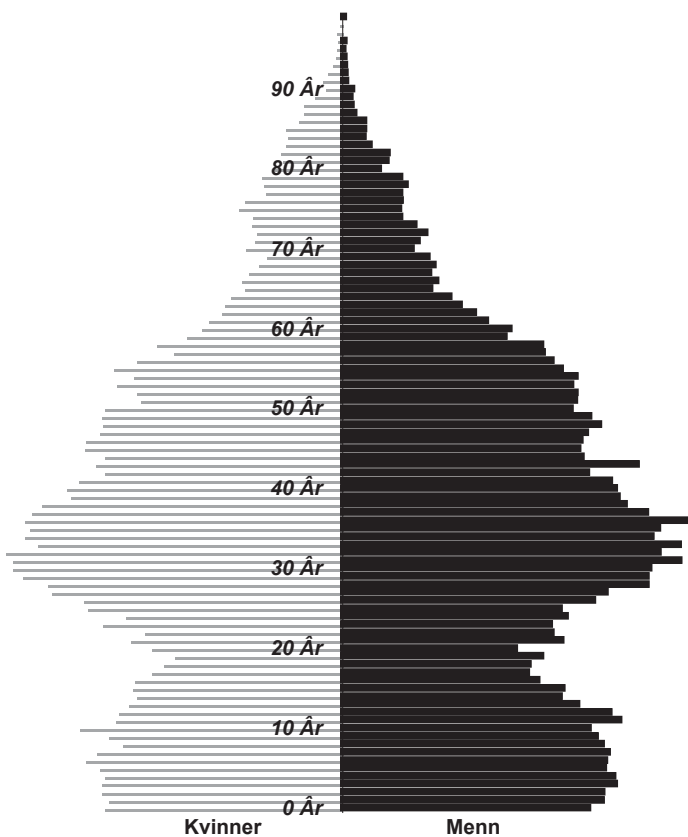
Syssetling



4. kvartal: Omfatter personer i alderen 16-74 år. Endelige syssetlingstall, omfatter både lønnsstakere og selvstendige som har utført arbeid av en times

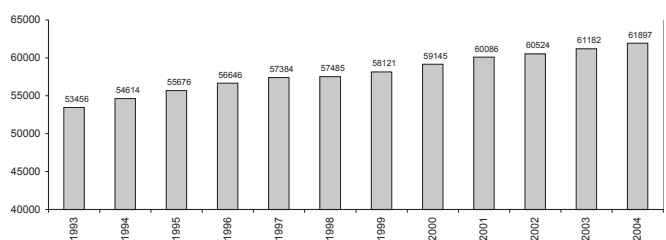
varighet på referansetidspunktet. Dette tilsvarer definisjonen av arbeid i Arbeidskraftundersøkelsen (AKU) og Nasjonalregnskapet.

Aldersstruktur

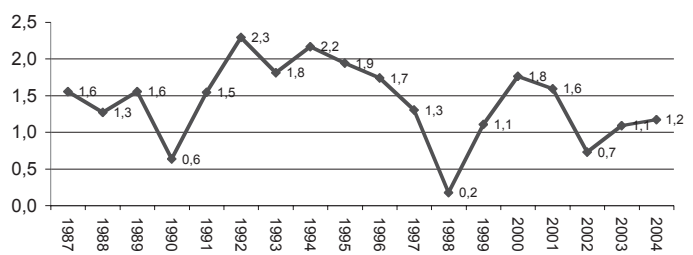


Befolkningsutvikling

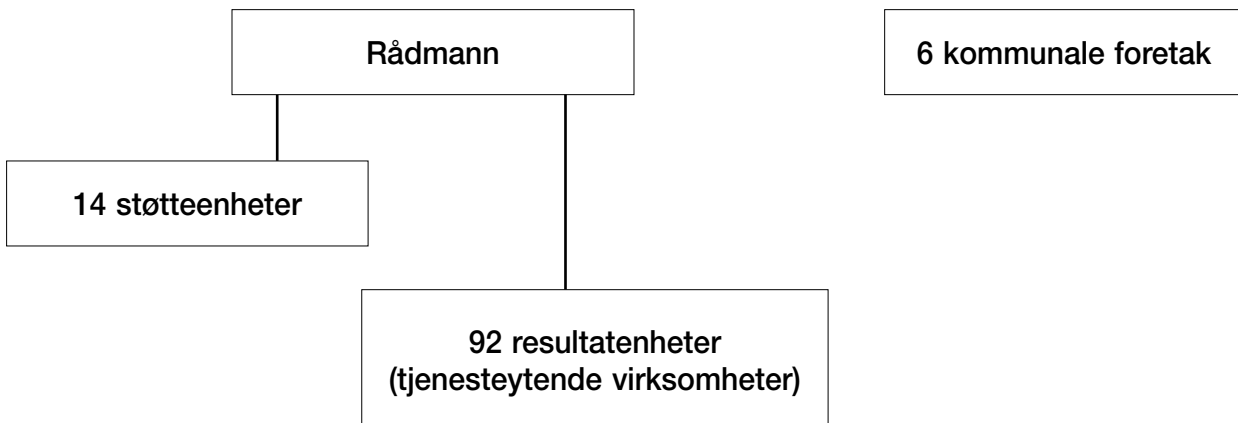
Folkemengden i Tromsø kommune pr. 1.1 1993-2004.
Kilde: SSB-Kompass



Årlig befolkningsøkning i %.
Pr. 1.1. hvert år



Tromsø kommunes organisasjon ved utgangen av 2003



Rådmannen og tre kommunalsjefer		
<p>92 tjenesteytende virksomheter (resultatenheter)</p> <p>Allmenlegetjenesten Barnehageenheter, 20* Barneverntjenesten Biblioteket Boligkontoret Brann og redning Bydrift Byggforvaltninga Byutvikling Fagrent Flyktningetjenesten Forebyggende helsetjenester Hjemmetjenesten, Kvaløya Hjemmetjenesten, Nordøya Kemneren Kultur og idrett Kulturskolen Legevakta Mortensnes sentralkjøkken Omsorgstjenesten, 6 områdeenheter Park og vei Pedagogisk-psykologisk tjeneste Psykiatritjenesten Rehabiliteringstjenesten Renovasjonen Rustjenesten Servicetorget Skoler, 33 adm. enheter Skole og barnehage, 2 enheter Sosialtjenesten Sykehjem, Kroken Sykehjem, Kvaløysletta Sykehjem, Mortensnes Vann og avløp Voksenopplæringa</p>	<p>14 støtteenheter</p> <p>Eiendom og utbygging Fellessekretariatet Informasjonstjenesten Innfordringskontoret IT-senteret Kommuneadvokaten Lønningskontoret Kvalitetssikring og resultatoppfølging Pedagogisk utviklingsstøtte Personal og organisasjon Plan og næring Regnskapsenheten Utviklingsstøtte helse og omsorg Økonomi og finans</p>	<p>6 kommunale foretak</p> <p>Avfallsbehandling Tromsø KF Kulturhuset KF Miljøexpert Tromsø KF Tromsø havn KF Tromsø kino KF Tromsø parkering KF</p>

