

TROMSØ - PILOTKOMMUNE FOR UNIVERSELL UTFORMING



EVALUERINGSRAPPORT 2006 - 2008



Tromsø kommune

FORORD

"For den som ikke vet hvilken havn han styrer mot, er ingen vind gunstig"
(Lucius A. Seneca)

Denne rapporten er en evaluering/oppsummering av tiltakene for Tromsø som pilotkommune for universell utforming for perioden 2006-2008. Rapporten gir en presentasjon av arbeidet med universell utforming så langt i kommunen, både internt og i forhold til samarbeidspartnere i og utenfor lokalsamfunnet. Den gir også grunnlag og forslag til hvordan arbeidet bør legges opp videre med spredning av erfaringer til andre kommuner.

Universell utforming handler i sin kjerne om å planlegge og utforme omgivelser og produkter på en slik måte at de kan brukes av så mange som overhodet mulig. Ambisjonen gjelder enten du er barn, middelaldrende, eldre, med eller uten funksjonsnedsettelse. Det handler om at alle skal kunne delta i samfunnet på en likeverdig måte.

Måten omgivelsene blir utformet på, har betydning for opplevelse av likeverd og selvfølelse. Hver dag møter mennesker med nedsatt funksjonsevne diskriminerende fysiske barrierer. Mennesker som har opplevd direkte diskriminering, vet hvor nedverdiggende dette kan være. Daglige drypp som forteller at en faktisk ikke blir regnet med, kan virke som effektive bremsere for utvikling av selvtillit og tro på egen yteevne.

Vi håper alle som interesserer seg for eller konkret arbeider med planlegging og utforming av omgivelser og produkter vil finne denne rapporten nyttig, både for det praktiske arbeidet og den videre diskusjonen.

Lone A. Høgda
Prosjektleder
Tromsø, 23. november 2008



SAMMENDRAG

Pilotkommune prosjektet er forankret i BU31, *styrking av universell utforming i kommunal virksomhet* og inngår i Regjeringens handlingsplan for økt tilgjengelighet gjennom universell utforming for mennesker med nedsatt funksjonsevne. Arbeidet er koordinert av Miljøverndepartementet i samarbeid med 15 andre departementer.

Høsten 2005 ble Tromsø kommune valgt ut som en av 16 pilotkommuner. Å være pilotkommune forplikter i en bred sammenheng og innsats i form av midler og personell. Prosjektet er forankret ved enhet for Byutvikling og det ble, i mai 2006, ansatt en egen prosjektleder for å ivareta oppgavene.

Som pilotkommune har Tromsø en visjon om *Tromsø – en funksjonsvennlig by* hvor man tar høyde for mangfoldet i befolkningen. Vi ønsker å tilrettelegge en by hvor alle kan delta på ulike samfunnsarenaer uavhengig av funksjonsevne. Arbeidsgruppen har hatt en bred sammensetning med representanter fra ulike avdelinger/enheter samt to representanter fra kommunalt råd for mennesker med nedsatt funksjonsevne.

Universell utforming handler om holdningsendring, bevisstgjøring, kunnskap og politisk vilje. De gode eksemplene blir stadig flere. Det er fortsatt behov for kunnskap, spesielt knyttet opp mot drift og vedlikehold, som kan omsettes i gode løsninger. Det er nytt felt for de fleste, og veien blir på en måte til mens vi går.

Organisering og ansvar i driftsfasen må tydeliggjøres. Dersom ansvaret ikke er entydig vil funksjonaliteten kunne falle uten at noen tar tak i problemet. Frafall av funksjonalitet vil ført og fremst ramme de med spesielle behov fordi de er mest sårbare for avvik.

Utfordringen innen universell utforming er å endre tenkemåten til alle som hver dag tar valg som avgjør graden av tilgjengelighet i forskjellige sammenhenger. Universell utforming representerer et paradigmeskifte med et nytt forbilde der man tidligere har hatt fokus på særløsninger til et mer helhetlig forbilde.

Spørsmålet om tilgjengelighet for alle, alltid og overalt blir vanskelig å innfri. Ofte viser det seg at løsningene er preget av kompromiss, men fokus er at vi søker det beste til enhver tid. Vinterforhold og naturgitte nivåforskjeller er to utfordringer der kostnadene kan bli høye som en direkte følge av tilgjengelighetskravene.

Avgrensninger vil bli en nødvendig utfordring i kommunens arbeid og handler om geografiske begrensninger, kvalitetsnivåer og begrensninger i forhold til brukergrupper. Dette innebærer også en rekke nye utfordringer for å løse motstridende krav.

Universell utforming engasjerer folk flest og begrepet er i ferd med å feste seg. Det som ikke er målbart i denne sammenhengen er hva satsingen har bidratt til i forhold til større kunnskap og bevissthet. Gjennom foredrag og opplysning har det vært satset mye på å skape motivasjon og tettere samarbeid på tvers av tilhørighet.

For å sikre kompetanse i organisasjonen har fire ansatte tatt etterutdanning ved Høgskolen i Gjøvik og NTNU. Men mennesker er i farta, dette innebærer at kompetanse og bevissthetsarbeid er et kontinuerlig arbeid. Turnover er til tider problematisk i forhold til å få festet kunnskapen.

I Tromsø har vi i prosjektperioden fokusert på å få styringsverktøyet på plass.

Et enstemmig kommunestyre har fattet et prinsippvedtak om universell utforming i alle utbyggingsprosjekter. Vi har opplevd problemer med at Miljøverndepartementet vil gå vesentlig lengre enn Kommunal og Regional departementet, spesielt i forhold til utforming av boliger.

Vi har bestemmelser om universell utforming i kommuneplanen for indre området og distriktet.

Sentrumsplanen er vedtatt av kommunestyret og skal følges opp av en detaljert handlingsplan.

Universell utforming var en viktig del i kommunedelplan for OL2018. Prosjektleder har deltatt i ressursgruppen for paralympics.

Plankontoret har utarbeidet en veileder for arealplaner. Alle planforslagene skal være utarbeidet i samsvar med veilederen for Tromsø kommune og skal blant annet redegjøre for hvordan universell utforming er ivarettatt i planområdet.

Det er innført plankonferanse (interne møter mellom ulike avdelinger/enheter i kommunen) for å kvalitetssikre arbeidet og innsendte forslagsmateriale.

Universell utforming er innarbeidet i Tromsø kommune sitt byggeprogram.

En prosjektgruppe er satt ned for revisjon/oppgradering av kommunalteknisk norm. Universell utforming er en viktig grunnlag i dette arbeidet.

I søknader om kommunale tilskuddsordninger skal det redegjøres for hvordan universell utforming er ivarettatt for de tiltak det søkes tilskudd til.

Tromsø kommune sine nye nettsider fremstår i henhold til krav spesifikasjoner for universell utforming. All informasjon som utarbeides vil få en utforming som er tilrettelagt for alle.

I løpet av prosjektperioden er det etablert et bredt og godt samarbeidsnettverk mellom kommunalt råd for mennesker med nedsatt funksjonsevne, ulike brukerorganisasjoner, Husbanken, fylkeskommunen og fylkesmannen. I tillegg til det nasjonale nettverket mellom pilotkommunene, departementene, Kommunal teknisk forening og Statens Bygningstekniske Etat.

Nettverk Nord ble etablert som et samarbeidsforum for pilotkommunene Sortland, Tromsø, Båtsfjord og Berlevåg. Som representanter for de fire nordligste kommunene har vi en del naturgitte likheter og felles utfordringer.

Gjennom BRA (Bedre infrastruktur, Rullende materiell, Aktiv logistikk) ordningen er det i løpet av prosjektperioden laget en demonstrasjonsholdeplass på mellomveien (Tromsøya); oppgradert holdeplasser langs Solstrandveien (fastlandet) og oppgradert to holdeplasser (på hver side av veien) på Niseveien (Kvaløysleta) i tilknytning til sykehjem og omsorgsboliger. Det er fortsatt både i gatenett og i kollektivtransporten behov for en betydelig oppgradering og tilrettelegging av holdeplasser. Nye prosjekter for 2009 er under planlegging.

Tilbakemeldingene så langt viser at vi er på rett vei, men fortsatt diskrimineres mennesker på grunn av sin funksjonsevne. Erfaringene viser at hensynet til mennesker med nedsatt funksjon ikke nødvendigvis er et fordyrende element dersom dette er ivarettatt i en tidlig fase av planleggingen. Kostnadene kan bli vesentlige høyere dersom utilgjengelige bygninger, tjenester eller utemiljø ska endres i ettertid

Lov om offentlige innkjøp trådte i kraft 1. januar 2007 og pålegger kommunene å se til at kravene om universell utforming blir ivaretatt ved all offentlig innkjøp.

Når det gjelder bygg og anlegg ligger det en stor utfordring i de nærmeste årene å møte kravene som Diskriminerings- og tilgjengelighetsloven og ny Plan og bygningslov legger opp til.

Ny plan og bygningslov (forventes trer i kraft i 2009) gir sterkere grunnlag for å stille krav til universell utforming og det er varslet om ny teknisk forskrift som vil ta innover seg det vi tidligere har brukt veilederne til. Med ny Plan- og bygningslov og ny lov om Diskriminering og tilgjengelighet vil universell utforming i 2009 i enda sterkere grad enn tidligere angå alle kommuner.

Diskriminerings- og tilgjengelighetsloven trer i kraft 1. januar 2009 og pålegger blant annet universell utforming i nye publikumsbygg og kommunene får rapporteringsplikt for sitt arbeid på området.

Rikspolitiske retningslinjer for universell utforming (forventes å tre i kraft i løpet av 2009) skal legges til grunn for all planlegging etter plan og bygningsloven.

Responser på høringsdokumentet til Norsk Standard 11001 "*tilgjengelighet byggverk og tilliggende områder*" var omfattende med en sentral innvending at boliger kom for svakt fram. Som en konsekvens av dette er det besluttet at høringsdokumentet videreutvikles til to standarder, en for publikumsbygg og en for boligbygg.

Organisering av pilotkommune opplegget har visst seg å være en veldig god måte å arbeide på. Vi mener denne arbeidsformen har bidratt til tettere nettverk, allianser og erfaringsutveksling mellom de ulike prosjektlederne. Samtidig har pilotkommunesamlingene bidratt til å sette fokus nasjonalt sett på universell utforming.

Handlingsplanen (2006-2009) blir avløst av en ny handlingsplan (2009 - ...). Ansvaret for videreføring av arbeidet på dette området blir overført fra Miljøverndepartementet til Barne- og likestillingsdepartementet. Departementet tar sikte på å etablere et opplegg med et antall ressurskommuner og pilotfylker fra 2009. Tromsø kommune skal ta stilling til om de ønsker være en ressurskommune i den videre satsingen.

INNHOLDSFORTEGNELSE

1	INNLEDNING	3
1.1	TROMSØ KOMMUNES VISJON OG HOVEDMÅLSETTINGER	4
1.2	NASJONAL VISJON OG HOVEDMÅLSETTINGER	4
1.3	MÅLSETTING FOR RAPPORTERINGEN FOR 2008.....	5
1.4	PROSJEKTORGANISERING	5
2	UNIVERSELL UTFORMING I TROMSØ KOMMUNE.....	7
2.1	BAKGRUNN FOR TROMSØ SOM PILOTKOMMUNE.....	7
2.2	UNIVERSELL UTFORMING PÅ AGENDAEN	7
3	RESULTATER.....	9
3.1	SKAPE OPPMERKSOMHET OG OPPNÅ RESULTATER I HELE KOMMUNEORGANISASJONEN – PÅ TVERS AV FAGOMRÅDER OG I ALLE KOMMUNENS VIRKSOMHETER.	9
3.1.1	<i>Prinsippvedtak om universell utforming av utbyggingsområdene</i>	9
3.1.2	<i>Kommuneplanarbeid</i>	9
3.1.3	<i>Veiledere for arealplaner</i>	10
3.1.4	<i>Universell utforming i byggeprogrammet</i>	10
3.1.5	<i>Utdanning/videreutdanning/kurs</i>	11
3.2	BIDRA TIL TILTAK I LOKALSAMFUNNET GJENNOM SAMARBEID MED NÆRINGSLIV OG ANDRE AKTØRER, BÅDE PRIVATE OG OFFENTLIGE.	12
3.2.1	<i>"Det er din feil"</i>	12
3.2.2	<i>Årlige byggesaksseminar</i>	13
3.3	SIKRE FYSISKE LØSNINGER MED GOD TILGJENGELIGHET, SIKKERHET, MILJØAKTIVITET OG ESTETIKK.	13
3.3.1	<i>Tilrettelagt bussholdeplasser for funksjonshemmede</i>	13
3.3.2	<i>Tromstun Skole</i>	19
3.3.3	<i>Opprustning av Grønnegata</i> :	20
3.3.4	<i>Andre gode eksempler</i> :.....	23
3.3.5	<i>Interaktiv Info kiosk</i>	25
	25
3.4	VIDEREUTVIKLE MÅLRETTET SAMARBEID MED KOMMUNALT RÅD FOR FUNKSJONSHEMMEDE OG AKTUELLE BRUKERGRUPPER.	25
3.4.1	<i>brukermedvirkning</i>	26
3.4.2	<i>Nettverk Nord arrangerer seminar</i>	26
3.4.3	<i>Samarbeid med organisasjonene</i>	27
3.5	KOMPETANSE HOS ANSVARLIGE FOR PLANLEGGING, GJENNOMFØRING OG DRIFT.	27
3.5.1	<i>Dialogkonferanse om universell utforming</i> :.....	27
3.5.2	<i>Samhandlingsarena for boligpolitiske utfordringer</i>	27
3.5.3	<i>Folkehelseforum</i>	28
3.6	VÆRE FORBILDE	28
3.6.1	<i>Formidling</i> :	28
3.6.2	<i>Europe for citizens' programme</i>	29
3.6.3	<i>Trygge lokalsamfunn</i>	29
3.7	GI INNSPILL OG VÆRE DIALOGPARTNER I DET NASJONALE ARBEIDET FOR UNIVERSELL UTFORMING. .	29
3.7.1	<i>Nettverk Nord</i> :.....	29
3.7.2	<i>Pilotkommunesamlinger</i> :	30
3.7.3	<i>Utarbeidelse av veiledere</i>	31
4	RÅD TIL ANDRE SOM SKAL JOBBE MED UNIVERSELL UTFORMING.	32
4.1	UTFORDRINGENE	32
4.1.1	<i>Holdninger</i>	32
4.1.2	<i>systemsvikt</i>	32
4.1.3	<i>Klima og topografi</i>	34
4.1.4	<i>Kompetanse</i>	34
4.1.5	<i>Avveininger</i>	35
4.1.6	<i>Krav til tverrfaglighet</i>	35
4.1.7	<i>Regien og samhandling</i>	35

5	FINANSIERING.....	37
6	VIDEREFØRING AV ARBEIDET MED UNIVERSELL UTFORMING I TROMSØ.....	38
6.1.1	<i>Utfordringene framover</i>	38
6.1.2	<i>Videreføring av arbeidet</i>	39

1 INNLEDNING

I Norge har vi et mål om å skape *et samfunn for alle* med fokus på løsninger som er nødvendig for noen og bra for alle. For eksempel er trinnfri adkomst godt egnet for foreldre med barnevogn.

Universell utforming defineres som:

”Universell utforming er utforming av produkter og omgivelser på en slik måte at de kan brukes av alle mennesker, i så stor utstrekning som mulig, uten behov for tilpassing og en spesiell utforming”

(Miljøverndepartementet, heftet: Universell utforming, begrepsavklaring)

Vi blir alle eldre, og det er en god investering å utforme et samfunn som tar hensyn til hele livsløpet og ikke kun til gjennomsnittsmennesket. En sentral målsetting er at alle skal delta i samfunnet på et likeverdig grunnlag.

Universell utforming er noe av det mest banebrytende som har skjedd i Norge i forhold til likestilling og inkludering. Det handler om løsninger som er funksjonelle, inkluderende og lønnsomme. Det er ikke en identifiserbar stil, men en tenkemåte i designprosessen.

Det er samfunnsøkonomisk lønnsomt ved at flere kan klare seg selv uten hjelp i de daglige gjøremål. Som følge av økt bevissthet om fordelene med løsninger som er enkle i bruk, er det god grunn til å tro at det også vil være bedriftsøkonomiske fordeler i å satse på universell utforming. Poenget er at vi gjennom god planlegging tilrettelegger for at folk selv kan ta ansvar for egen liv og helse.

Universell utforming skal forankres i regelverk, administrativt bevissthet og kompetanse på alle sektorområder. Strategien omfatter planlegging, bygging, drift og forvaltning av bygninger, anlegg og uteområder, tjenesteproduksjon og service, salg av produkter og bruk av elektroniske informasjons- og kommunikasjonsteknologi (IKT).

Sektoransvarsprinsippet innebærer at statlige, regionale/lokale myndigheter og privat sektor har et selvstendig ansvar for å ivareta hensynet til tilgjengelighet og universell utforming innen sine områder.

Høsten 2005 ble Tromsø kommune valgt ut som en av 16 pilotkommuner for Universell Utforming som kommunal strategi. I tillegg til Kristiansand, som er ressurskommune. Pilotsatsingen er et ledd i Miljøverndepartementets tiltak BU 31 – Universell utforming som kommunal strategi. Gjennom bevisstgjøring, kompetanseutvikling, erfaringsutveksling og konkrete prosjekter, skal universell utforming settes på dagsorden og på sikt integreres som en naturlig del av kommunens virksomhet.

Dette er et typisk PSO prosjekt (**P**erson **S**ystem **O**rganisasjonsutviklingsprosjekt). Prosjektet resulterer i noe håndfast og samtidig gir ny kunnskap og holdninger både i og utenfor organisasjonen.

Med ny Plan- og bygningslov og ny lov om Diskriminering og tilgjengelighet vil universell utforming i 2009 i enda sterkere grad enn tidligere angå alle kommuner.

Handlingsplanen (2006-2009) blir avløst av en ny handlingsplan. Ansvar for videreføring av arbeidet på dette området blir overført fra Miljøverndepartementet til Barne- og likestillingsdepartementet. Departementet tar sikte på å etablere et

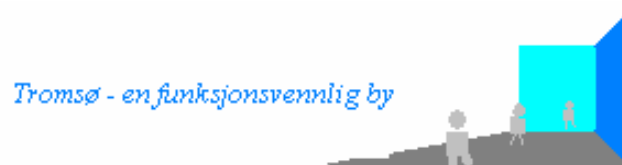
opplegg med et antall ressurskommuner og pilotfylker fra 2009. Tromsø kommune skal ta stilling til om de ønsker være en ressurskommune i det videre satsingen. En ressurskommune må kunne vise til resultater og videreutvikling innad i egen kommune for å nå en slik status. En rolle som ressurskommune vil blant annet innebære å holde foredrag, ta imot henvendelser og besøk, legge opp befaringer, bidra til regionalt og nasjonalt formidlings- og utviklingsarbeid. Arbeidet kan være rettet mot temaet universell utforming alene eller knyttes til en annen kommunikasjon og samhandling både bilateralt og i større sammenhenger. Internasjonalt samkvem kan også være relevant. Omfanget og varigheten av satsingen vil være avhengig av de budsjettmessige prioriteringer. Som utgangspunkt legger Miljøverndepartementet opp til at hver kommune kan delta i 3- 5 år med en midtveisvurdering etter to år.

1.1 TROMSØ KOMMUNES VISJON OG HOVEDMÅLSETTINGER

Som pilotkommune har Tromsø en visjon om *Tromsø – en funksjonsvennlig by* hvor man tar høyde for mangfoldet i befolkningen. Vi ønsker å tilrettelegge en by hvor alle borgerne kan delta på ulike samfunnsarenaer uavhengig av funksjonsevne.

Tromsø kommune skal gjennom sitt arbeid bidra til:

- ▶ Positiv oppmerksomhet og økt kompetanse om universell utforming både innad i kommune, blant innbyggerne og i regionen for øvrig.
- ▶ Erfaringsutvikling med andre pilotkommuner.
- ▶ Vise til gode løsninger gjennom kortsiktige og langsiktige tiltak.
- ▶ Å forankre prinsipper om universell utforming som premissleverandør i kommunal virksomhet.
- ▶ At når prosjektperioden er over (des.2008) er universell utforming implementert som et obligatorisk og naturlig underliggende premiss for Tromsø kommunes virksomhet.



1.2 NASJONAL VISJON OG HOVEDMÅLSETTINGER

Pilotkommunene har sammen med Miljøverndepartementet utarbeidet følgende visjon og hovedmål for satsingen:

Økt fokus på universell utforming skal bidra til et lokalsamfunn med god tilgjengelighet, likeverd, deltaking og valgfrihet for alle.

Pilotkommunene skal gjennom sitt arbeid:

1. Skape oppmerksomhet og oppnå resultater i hele kommuneorganisasjonen – på tvers av fagområder og i alle kommunens virksomheter.
2. Bidra til tiltak i lokalsamfunnet gjennom samarbeid med næringsliv og andre aktører, både private og offentlige.
3. Sikre fysiske løsninger med god tilgjengelighet, sikkerhet, miljøaktivitet og estetikk.

4. Videreutvikle målrettet samarbeid med kommunalt råd for funksjonshemmede og aktuelle brukergrupper.
5. Bidra til økt kompetanse hos alle som er ansvarlige for planlegging, gjennomføring og drift.
6. Være forbilde og bidra til at andre kommuner øker innsatsen for universell utforming.
7. Gi innspill og være dialogpartner i det nasjonale arbeidet for universell utforming.

Miljøverndepartementet har lagt til rette for at nyheter om universell utforming og pilotkommunenes arbeid blir profilert gjennom nettlinsen:

www.universell-utforming.miljo.no

Tromsø kommune sine resultater er sortert etter ovennevnte 7 mål. Dette er gjort med hensikt for å sikre en lik tilbakemelding for alle pilotkommuner. Tromsø kommune sine målsettinger inngår i de overordnede målene.

1.3 MÅLSETTING FOR RAPPORTERINGEN FOR 2008

Rapporteringen for 2008 omfatter hele pilotperioden 2006-2008 og skal:

- Gi en presentasjon av arbeidet med universell utforming så langt i kommunen, både internt og i forhold til samarbeidspartnere i og utenfor lokalsamfunnet.
- Gi forslag til hvordan arbeidet bør legges opp framover.
- være egnet for profilering av kommunen og spredning av erfaringer til andre kommuner, blant annet gjennom det nasjonale nettstedet.
- Være grunnlag for å få tilbud om å være ressurskommune fra 2009

1.4 PROSJEKTORGANISERING

For å sikre bred forankring i prosjektet ble det lagt vekt på organiseringen. Representantene i styringsgruppe har beslutningskompetanse og myndighet på vegne av kommuneorganisasjonen. Styringsgruppen består av:

- ▶ Irene Simonsen Valstad: Rådmannen
- ▶ Per Hareide: Kontorleder for Byutviklings enheten
- ▶ Beate Nêmeth: Enhetsleder Eiendom
- ▶ Katrin Reil Conradi: Enhetsleder ReHabiliteringstjenesten (nå folkehelsekoordinator)
- ▶ Elisabeth Steen: Leder, kommunalt råd for mennesker med nedsatt funksjonsevne (forrige periode)

Enhet for Byutvikling står ansvarlig for den løpende oppfølging og koordinering av pilotkommunearbeidet. I mai 2006 ble det ansatt en prosjektleder for å ivareta disse oppgavene. Prosjektleders mandat er:

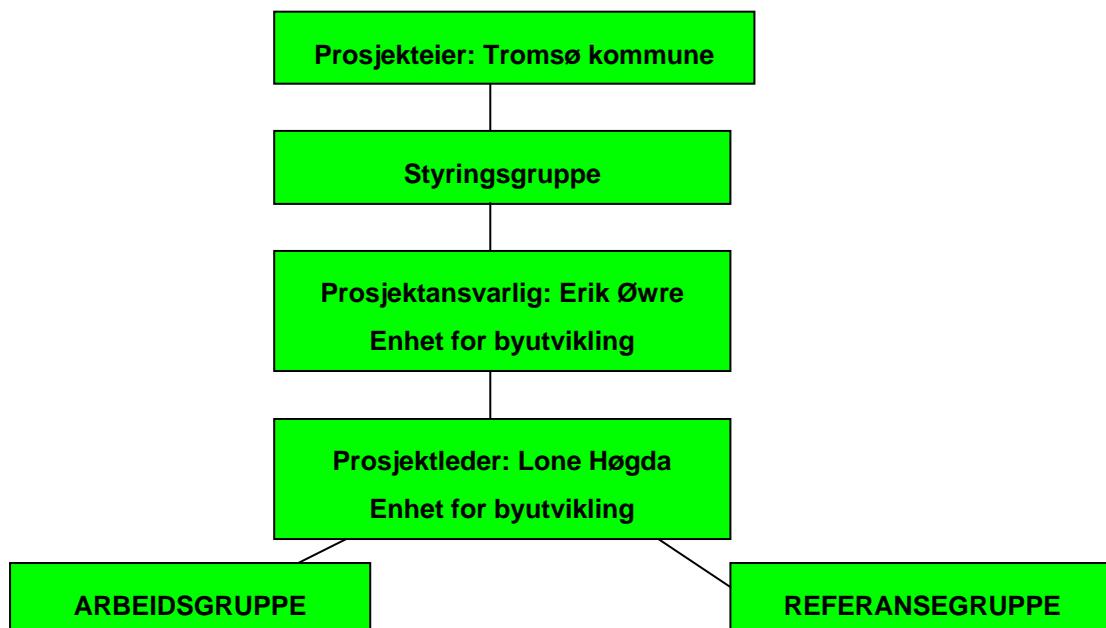
- Samle og fordele informasjon om universell utforming
- Kartlegge og samordne kommunale tiltak
- Initiere private tiltak
- Legge til rette for undervisning, kursing og studieturer for kommunalt personell

- Søke finansiering av ønskelige tiltak og virksomhet.

Den tverrsektorielle arbeidsgruppen ivaretar faglige interesser, vurderer og gir innspill til prosjektarbeidet og har ansvar for forankring i egen organisasjon. Arbeidsgruppen har bestått av:

- ▶ Ingrid Eidsmo: ReHabtjenesten
- ▶ Tone Schou Nilsen: ReHabtjenesten
- ▶ Edin Kippersund: Byutvikling, reguleringskontoret
- ▶ Merete Kornstad: Eiendom, byggdriфт
- ▶ Katrine Kvanli: Eiendom, veg
- ▶ Bi Haavind: Kultur
- ▶ Ann Kristin Bjerkemo: Byggesak
- ▶ Leif Harald Pedersen: Bydrift
- ▶ Ole Harald Dahl: Kommunalt råd
- ▶ Odd Ketil Talsethagen: Kommunalt råd

Referansegruppen/samarbeidsgruppen har også fungert som høringsinstans og har bestått av: Miljøverndepartementet og andre departementer, Deltasenteret, bruker organisasjonene, Husbanken, Statens Bygningsteknisk Etat, Kommunalteknisk forening, fylkesmannen, Troms fylkeskommune, andre ansatte i Tromsø kommune, andre pilotkommuner.



2 UNIVERSELL UTFORMING I TROMSØ KOMMUNE

2.1 BAKGRUNN FOR TROMSØ SOM PILOTKOMMUNE

Flere forhold bidro til at Tromsø kommune søkte om pilotkommunestatus.

Universell utforming dukket opp i norske politiske dokumenter for første gang i 1997, i forbindelse med utviklingsprogrammet "planlegging for alle". Interessen for universell utforming her i landet har økt sterkt de siste 5 – 6 årene og er nå blitt et viktig samfunnspolitisk satsingsområde.

Ved behandling av reguleringsplanen for Nesland (boligutbygging) i 2004 ble det i kommunestyret fremmet forslag om skjerpede krav til universell utforming i bestemmelsene. Samtidig ble det stilt spørsmål om universell utforming i nye planområder.

Byutviklingens år i 2005 og arbeidet med utforming av en plan for byens sentrum skapte et folkelig engasjement i Tromsø. Diskusjonene om en sentrumsplan skapte en forventning om en kommunal strategi for vekst og utvikling i byens sentrum, men også en beslutning om hvordan byen skal fremstå i fremtiden, med vekt på den fysiske utformingen av bygninger, parker og uterom.

Tromsø kommunes søknad om å arrangere vinter OL2018 og dertil paralympics forutsatte klart fokus på god tilgjengelighet i sin alminnelighet i byen.

I 2004 hadde Byutvikling, i samarbeid med Husbanken, et prosjekt om å fremme universell utforming i kommuneplanleggingen. Dette arbeidet strakk seg over mer enn et år. I mellomtiden kom invitasjon fra Miljøverndepartementet (MD) om å bli pilotkommune.

Kommunestyret vedtok i sak 0132/05 å rette en søknad til MD om å bli oppnevnt som pilotkommune. Tromsø kommune så klare fordeler med å være med i nettverket for pilotkommunesatsingen. I søknaden for utnevning som pilotkommune står det blant annet:

"Det vil helt klart være til vesentlig støtte for kommunen å få rolle som pilotkommune, og prøve å bli med på det landsomfattende pionerarbeidet ved å søke nå når vi kan få frisk og inspirerende støtte fra sentralt hold og andre kommuner".

2.2 UNIVERSELL UTFORMING PÅ AGENDAEN

I prosjektperioden har det vært viktig å utvikle det strategiske verktøy for integrering/implementering av universell utforming i virksomhetsstyringen.

Tromsø kommune har kommet langt på vei i arbeidet med å forankre universell utforming i styringsverktøyet. Styringsverktøyet skal sikre at vi har oversikt over hvilke krav som skal stilles til prosjektering og utførelse og hvordan de skal følges opp i prosessen fram til ferdigstilling.

I sak 36/07 fattet kommunestyret et prinsippvedtak om universell utforming av utbyggingsområdene. Kommunens reguleringsplaner skal ha bestemmelser om universell utforming i samsvar med anbefalte løsninger i temaveilederen "Bygg for alle" utarbeidet av statens Bygningstekniske Etat (BE) og Husbanken. Kommunen skal til enhver tid ta hensyn til de oppgraderte normer fra BE.

Kommuneplanen er det viktigste redskap for å innarbeide økt tilgjengelighet på en helhetlig måte fordi den skal samordne kommunens virksomhet og legge føringer for

enkeltsaker. Universell utforming er innarbeidet som mål for utvikling i kommunen, i retningslinjene for sektorenes planlegging og i bestemmelsene.

Sentrumsplanen er vedtatt av kommunestyret og skal følges opp av et handlingsprogram.

Universell utforming var en viktig del i kommunedelplan for OL2018. Prosjektleder har deltatt i ressursgruppen for paralympics. OL2018 var et godt incitament for å gi et varig løft på infrastruktur og standard på våre bygde omgivelser.

Plankontoret har utarbeidet en veileder for arealplaner. Alle planforslagene skal være utarbeidet i samsvar med veilederen for Tromsø kommune og skal blant annet redegjøre for hvordan universell utforming er ivaretatt i planområdet. Veilederen ligger på nett og brukes av andre kommuner.

Plankonferanse er et samarbeid mellom ansatte innenfor ulike enheter i Tromsø kommune og er viktig for å kvalitetssikre vårt arbeid og innsendte forslagsmateriale. Ved oppstart av en planprosess innkaller saksansvarlig aktuelle enheter i Tromsø kommune til et internt møte. Plankonferanser har den intensjon å reflektere over eventuelle utfordringer knyttet til planforslaget (barns sikkerhet, vann og avløp, brann og redning, ...). Denne type innspill bidrar til å konkretiserer og effektivisere samarbeidet mellom forslagstillere og Tromsø kommune.

Gjennom BRA midler (Bedre Rullende materiell, Aktiv logistikk) har vi utarbeidet en kommunalteknisk norm for utforming av busslommer langs vei og bussterminal.

De viktigste kravspesifikasjonene for kommunen er forankret i byggeprogrammet. Byggeprogrammet er grunnlag for kommunal prosjektering og inneholder krav til prosjektering av anlegg og utstyr for alle. Byggeprogrammet benyttes i alle prosjekter der eiendom er byggherre. Det stilles krav til beskrivelse av hvordan universell utforming er ivaretatt gjennom blant annet konkurranseprogram og byggeprogram.

Det pågår et arbeid med oppgradering av kommunalteknisk norm og universell utforming er førende. Erfaringen viser at godt tilrettelagte områder gir økt attraktivitet og innehar kvaliteter som mange i befolkningen setter pris på.

I søknader om kommunale tilskuddsordninger stilles det krav til redegjørelse av hvordan universell utforming er ivaretatt for de tiltak/aktiviteter det søkes midler til.

Tromsø kommune har utarbeidet nye tilgjengelige nettsider. Et universelt utformet nettsted sikrer gode løsninger som kan brukes av alle. Dagens teknologi gjør det mulig å lage spennende, gode og tilgjengelige nettsteder og det har vært en ambisjon i utformingen av det nye nettstedet å sette standard for dette.

I løpet av prosjektperioden har flere ansatte tilegnet seg formell kompetanse på universell utforming. Tre ansatte ved Byutvikling, byggesak har tatt videreutdanning ved høyskolen i Gjøvik i Byggeskikk, estetikk og stedsutforming. To ansatte ved eiendom har gjennomført videreutdanning ved NTNU, universell utforming Arkitektur/bygg. Stimuleringsmidler fra Miljøverndepartementet har blitt brukt for kursing av ansatte. Blant annet har samtlige ansatte på Geodata kontoret deltatt på ViaNova sin bruker konferanse. Et av temaene på konferansen var ny 3D visualiseringsmetode for kart og planer. Et viktig kurs for oss da dette er en metode vi ønsker å videreutvikle som presentasjonsverktøy.

3 RESULTATER

I tillegg til evalueringsrapporten fra Tromsø, er det også laget en rapport fra miljøverndepartementet. Den tar for seg erfaringer og resultater fra alle 16 pilotkommuner som har deltatt i prosjektet (2005-2008).

3.1 SKAPE OPPMERKSOMHET OG OPPNÅ RESULTATER I HELE KOMMUNEORGANISASJONEN – PÅ TVERS AV FAGOMRÅDER OG I ALLE KOMMUNENS VIRKSOMHETER.

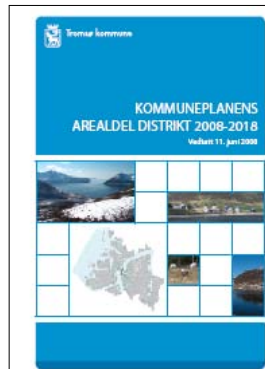
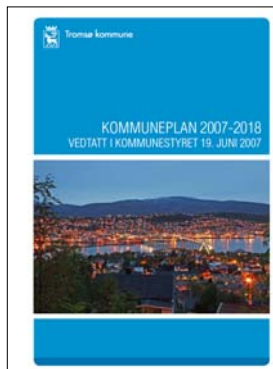
3.1.1 PRINSIPVEDTAK OM UNIVERSELL UTFORMING AV UTBYGGINGSOMRÅDENE

I sak 36/07 fattet kommunestyret et prinsippvedtak om universell utforming av utbyggingsområdene.

1. Tromsø kommune skal være et inkluderende samfunn som så langt som mulig legger forholdene til rette for at enhver skal kunne ta del i samfunnet ut fra egne forutsetninger. Prinsipper om universell utforming skal forankres som et tverrsektorielt gjennomgående perspektiv i kommuneplanlegging med henvisninger til verdier knyttet til økt livskvalitet, bedre folkehelse og inkluderende arbeidsliv. Planer og tema/sectorplaner som vedrører det fysiske miljø skal angi mål og tiltak som viser hvordan det mest mulig kan oppnåes tilgjengelighet for alle.
2. Kommunens mål, retningslinjer og bestemmelser om universell utforming skal gjennomgås i forbindelse med rullering av kommuneplanen. Dette arbeidet skal skje i samråd med kommunalt råd for funksjonshemmede og berørte interesseorganisasjoner.
3. Kommunens reguleringsplaner skal ha bestemmelser om at bebyggelse og utomhusarealer utformes etter prinsippene om universell utforming i samsvar med anbefalte løsninger i temaveilederen "Bygg for alle" utarbeidet av statens Bygningstekniske Etat (BE) og Husbanken. Kommunen skal til enhver tid ta hensyn til de oppgraderte normer fra BE. Internet referanse: <http://bibliotek.husbanken.no>
4. Avvik fra hovedregelen i pkt 3 skal entydig bestemmes i reguleringsplan. Avvik kan godkjennes der hovedregelen medfører urimelige konsekvenser i form av høye kostnader, dårlig estetisk utforming, uheldig terrengtilpassing m.m.. Reguleringsplanen skal fastsettes hvilke forhold som unntas for regelen. Saksframlegget skal redegjøre for avviket fra hovedregelen og begrunne dette.

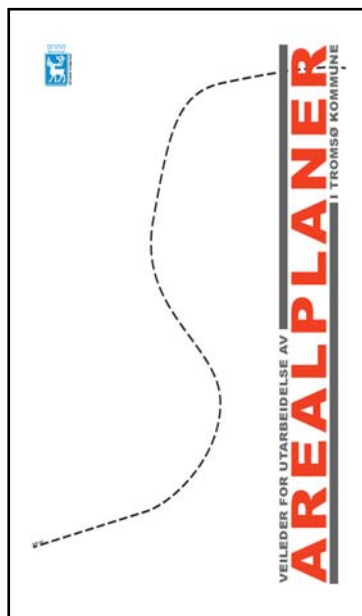
3.1.2 KOMMUNEPLANARBEID

Kommuneplanen er det viktigste redskap for å innarbeide økt tilgjengelighet på en helhetlig måte fordi den skal samordne kommunens virksomhet og legge føringer for videre planlegging. Universell utforming er innarbeidet som mål for utvikling i kommunen, i retningslinjene for sektorenes planlegging og i bestemmelsene.



3.1.3 VEILEDERE FOR AREALPLANER

Plankontoret har utarbeidet en veileder for arealplaner. Alle planforslagene skal være utarbeidet i samsvar med veilederen for Tromsø kommune og skal blant annet redegjøre for hvordan universell utforming er ivaretatt i planområdet. Veilederen ligger på nett og brukes av andre kommuner.

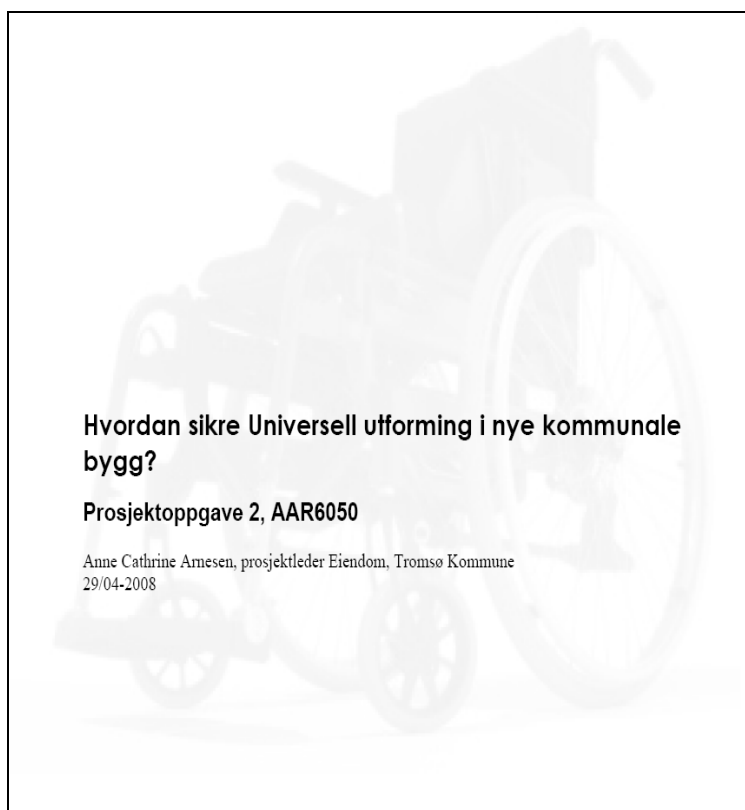


3.1.4 UNIVERSELL UTFORMING I BYGGEPROGRAMMET

Enheten Eiendom forvalter og utvikler kommunale bygg og utomhusarealer, som skoler, sykehjem, eldreboliger, gater, plasser og parker. Prosjektavdelingen hos eiendom er kommunens byggherre, og består av prosjektledere med ansvar for utredning, igangsettelse og gjennomføring av nye prosjekter. Her legges premissene for nye bygg, blant annet gjennom utarbeidelse av romprogram, kravspesifikasjoner til planløsninger, materialbruk og innredning.

Prosjektavdelingen har en rekke maler, rutinebeskrivelser og kravspesifikasjoner som skal sikre at nye bygg har de kvaliteter kommunen ønsker og som er i tråd med gjeldende lover og forskrifter. De fleste av disse ble utviklet før begrepet universell utforming ble lansert. Prosjektlederne har i tillegg mange lover, forskrifter og retningslinjer å forholde seg til. En ny rutine som skal innarbeides må derfor være enkel og håndgripelig verktøy, slik at den blir tatt i bruk på linje med andre, allerede innarbeidede rutiner. Det kan heller ikke forutsettes at de enkelte prosjektlederne skal ha full oversikt over materialer, løsninger og detaljer som er universelle, slik det heller ikke forventes at prosjektlederne skal kunne alle branntekniske krav og løsninger. Rutinen inneholder henvisninger til relevante veiledninger og oppslagsverk.

"Hvordan sikre universell utforming i nye kommunale bygg?" er en prosjektoppgave gjennomført ved NTNU som del av videreutdanning i universell utforming arkitektur/bygg. Prosjektoppgaven er brukt som grunnlagsdokument for implementering av universell utforming i byggeprogrammet i Tromsø kommune. I første omgang skal dokumentene benyttes av prosjektavdelingen, men kan videreutvikles til å gjelde andre avdelinger. Dokumentene skal sikre at prosjektleder har oversikt over hvilke krav som stilles til prosjektering og utførelse, og hvordan de skal følges opp i prosessen fram til ferdigstilling.



Tromsø kommune, Eiendom har opprettet en ressursgruppe for universell utforming. Denne gruppen består av fagpersoner fra fire av enhetens fem fagområder (prosjekt, bygg, park, og veg). Gruppen samles for gjensidig informasjonsutveksling og for å drøfte felles utfordringer og være ressurser på temaet for de andre medarbeiderne.

3.1.5 UTDANNING/VIDEREUTDANNING/KURS

Kommunen skal ha tilstrekkelig kompetanse i egen organisasjon til å:

- Utføre planlegging og saksbehandling i samsvar med krav om universell utforming.
- Veilede utbyggere og publikum for å sikre gode resultater.

- Tre ansatte ved Byutvikling, byggesak, har tatt videreutdanning ved høgskolen i Gjøvik i Byggeskikk, estetikk og stedsutforming. Av tre samlinger ble dessverre bare en gjennomført. Tiltaket er støttet med kompetansemidler fra husbanken Hammerfest.

- To ansatte ved Eiendom begynte, høsten 2007; videreutdanning ved NTNU: Universell utforming – Arkitektur/bygg. Tiltaket er støttet med kompetansemidler fra husbanken Hammerfest.

- Ytterligere to ansatte skal, høsten 2008, ta videreutdanning ved NTNU i universell utforming – samferdsel og universell utforming – byrom og uteområder (i samarbeid med UMB).

- Deltakelse på kommunekonferansen i plan og bygningsrett 2007 arrangert av Fylkesmannen i Troms. Prosjektleder har i tillegg innlegg.

- Deltakelse Plan og byggesaksseminar arrangert av kommunalteknisk Forening.

- August 08: Kurs/opplæring for Kommunalt råd for funksjonshemmede. Dette er ett kurs som ble arrangert i samarbeid med NettverkNord (samarbeidsorgan for pilotkommunene Sortland, Tromsø, Båtsfjord og Berlevåg)
- Oppstartseminar arrangert av resultatene for Eiendom i forbindelse med Tromstun skole. Tromstun skole er en ny ungdomsskole for 540 elever. Universell utforming er fremhevet som spesielt satsingsområde allerede i utlysningsteksten til konkurransen.
- Deltakelse kurs om samfunnsøkonomiske lønnsomhet av universell utforming ved Nordiska högskolan för folkhälsvetenskap (NHV).
- Kurs og opplæring i GIS: 3D visualiseringsverktøy for presentasjon av planer.
- Deltakelse på konferanse arrangert av Norsk plan kompetanse om universell utforming, krav og utfordringer.

3.2 BIDRA TIL TILTAK I LOKALSAMFUNNET GJENNOM SAMARBEID MED NÆRINGSLIV OG ANDRE AKTØRER, BÅDE PRIVATE OG OFFENTLIGE.

3.2.1 "DET ER DIN FEIL"

Gjennom informasjonsprogrammet for universell utforming "*det er din feil*" i byggesektoren, som er et felles prosjekt mellom Husbanken og statens bygningstekniske etat, settes dagsorden med en massiv kampanje rettet mot befolkningen. Målsetting med kampanjen er formidling av kunnskap om, identifisering med og etterspørsel etter universell utforming i bolig, bygninger og uteområder. For å skape oppmerksomhet og identifisering synliggjør kampanjen at universell utforming er bra for alle og nødvendig for noen. Kampanjen tar utgangspunkt i hindringer de fleste av oss opplever i sin hverdag, og ulempen dette medfører for alle. Kampanjekonseptet "det er din feil" dramatiserer dette og viser at det ikke finnes dårlige folk, bare dårlige løsninger. Kampanjen skal inspirere folk til å forlange gode løsninger for alle.

www.dinfeil.no



3.2.2 ÅRLIGE BYGGESAKSSEMINAR

Byggesak arrangerer årlig seminar for entreprenører og byggebransjen i Tromsø. Formålet med seminaret er informasjon/dokumentasjon om krav som stilles i henhold til lover, forskrift og planbestemmelser. Disse seminarer er gode "brobyggere" mellom kommunen og private. Universell utforming har vært tema på et seminar.



Program for Byggesaksseminar 13/11-08.
Kommunestyresalen, Rådhuset.

12.00-12.45	Innledning v/ Byutviklingssjef Erik Øvre Om forhåndskonferanse og krav til byggesøknadene v/ Kåre Arkteg og Mette Mohåg
12.45	Pause
13.00-13.40	Målereglene/grad av utnyttning v/ Katrine Storeheier Fylkesmannen i Troms
13.40	Pause m/ kaffe og noe å bite i.
14.00-14.30	Midlertidig brukstillatelse/tilsyn v/ Frank Bjørkum
14.30	Pause
14.40-16.00	Sentrumsplanen Grunnlaget for sentrumsplanen v/ Frode Gustavsen. Bevaringsverdige miljøer/hus v/ Erling Steenstrup Praktisk virkelighet v/ Audun Haugan

Vi har fått inn noen spørsmål/forslag til tema. Dette vil så langt som mulig bli forsøkt besvart under seminaret.



3.3 **SIKRE FYSISKE LØSNINGER MED GOD TILGJENGELIGHET, SIKKERHET, MILJØAKTIVITET OG ESTETIKK.**

3.3.1 TILRETTELAGT BUSSHOLDEPLASSER FOR FUNKSJONSHEMMEDE

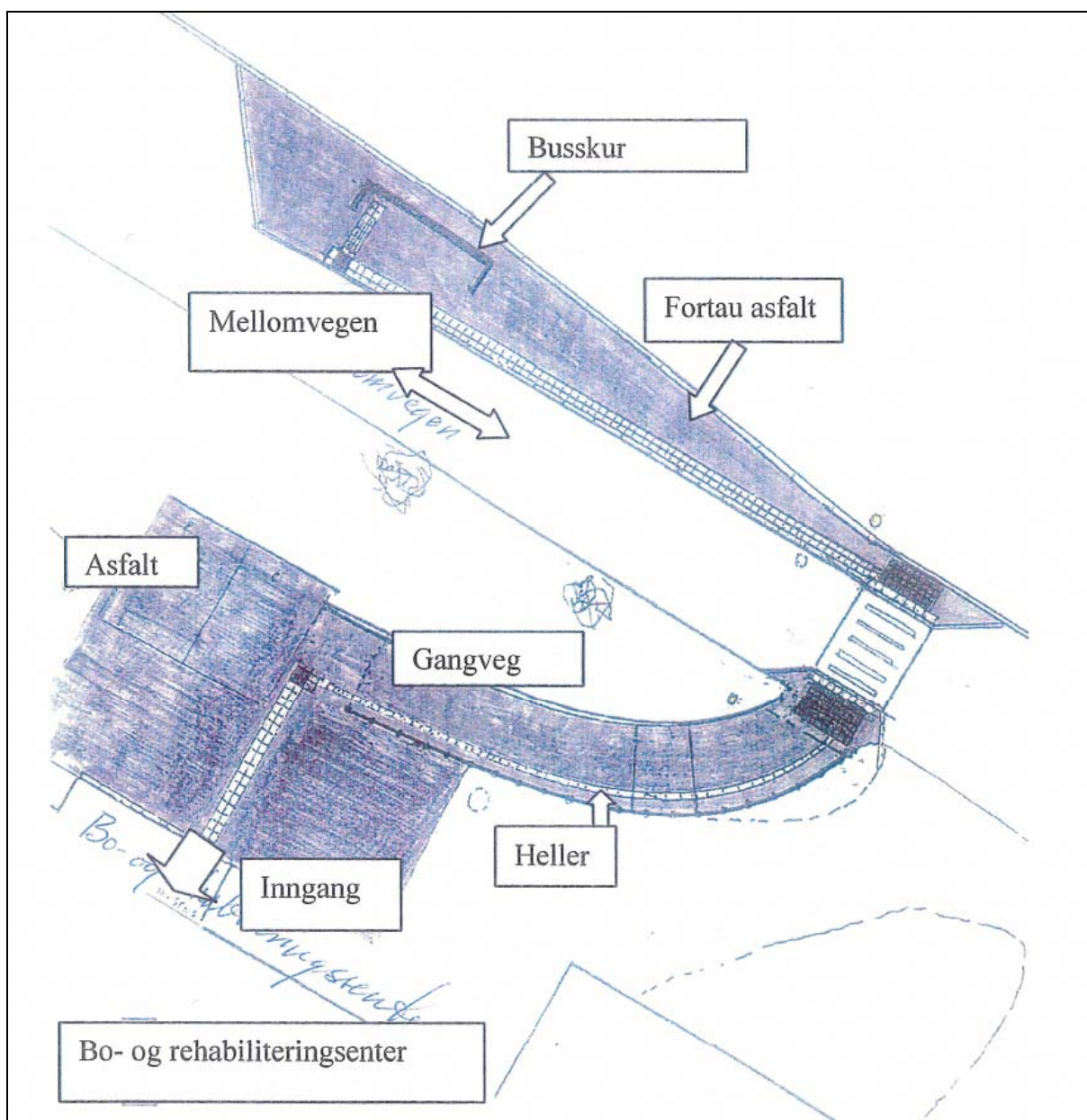
Demonstrasjonsholdeplass på Mellomveien Bo og rehabilitering

Målsettingen er å utforme en Tromsø mal for utforming av bussholdeplasser, overganger og gangveier med universell utforming som retningsgivende.

Bussholdeplassen på Mellomveien bo og rehabilitering (Sentrumsområde) ble plassert i forkant av en eksisterende busslomme. Utformingen gir en innsnevring av veien slik at biler ikke kan passere når bussen stopper. Det er montert en fire moduls bussskur med benk. Bussskuret har plass til tre rullestoler. Skuret er plassert med et fortau på 3,5 meters bredde bak skuret (mot mur) med hensyn på brøyting av eksisterende fortau. I øvre del av bussholdeplassen er veg og fortau i samme nivå for å unngå barriere på fortauskant. Det er også tatt hensyn til vannavrenning. For tilpassning til lavgulvbuss er kanten mot veg 16 cm i høyde. Det er lagt en markeringskant for svaksynte med hvite betongsheller mot veg. Ledelinjer med taktile heller fra bussskur til påstigningspunkt for buss. Hellingen er ikke over 1:20 med 1

% tverrfall. Det er laget en opphøyet overgang over veg for å komme i nivå med fortau som avsluttes i begge ender av kantstein og linje med hvite betongheller. Varslefelt med taktile svarte heller (med humper) på begge sider av overgangen. Kant på 20 mm mellom fortau og overgang. Dette er akseptabelt for rullestolbrukere og gir tilstrekkelig markeringskant for synshemmede. Toppflaten er 3 meter bred.

Gangveien går fra inngangspartiet til rehabiliteringssenteret til vegovergangen. Dekke er asfalt med varmekabler. Ledestripe for svaksynte med hvite taktile betongheller. Varselsfelt med taktile heller er retningsendring ved stigningens slutt. Trinnfri gangveg som flukter i nivå med inngangsparti og fartshump. Vannrett repos ved stigningens begynnelse og slutt. Stålgelender med håndlister i to høyder (0,7m og 0,9m).



Over: Skisse for Mellomveien bo og rehabiliteringssenteret



Ortofoto demonstrasjonsholdeplass Mellomveien bo og rehabilitering med ledelinjer fra holdeplassen til inngangspartiet.



Bilde av busslommen på Mellomveien

Prosjektet ble finansiert av Statens vegvesen. Tiltaket er et samarbeid mellom Statens vegvesen, Tromsø kommune, Troms Fylkeskommune og Cominor AS.

Erfaringer:

Anlegget krever relativt stor plass og er dyr i utformingen. Innsnevring av veien er en god løsning på denne holdeplassen med tanke på nærområdet (institusjon,...), men må vurderes for hver enkel holdeplass. Universell utforming må ikke komme i den "klemma" at utformingen går på bekostning av, men skal være i tillegg til. Man må planlegge og ivareta alles interesser både brukere av kollektivtilbud og bilister.

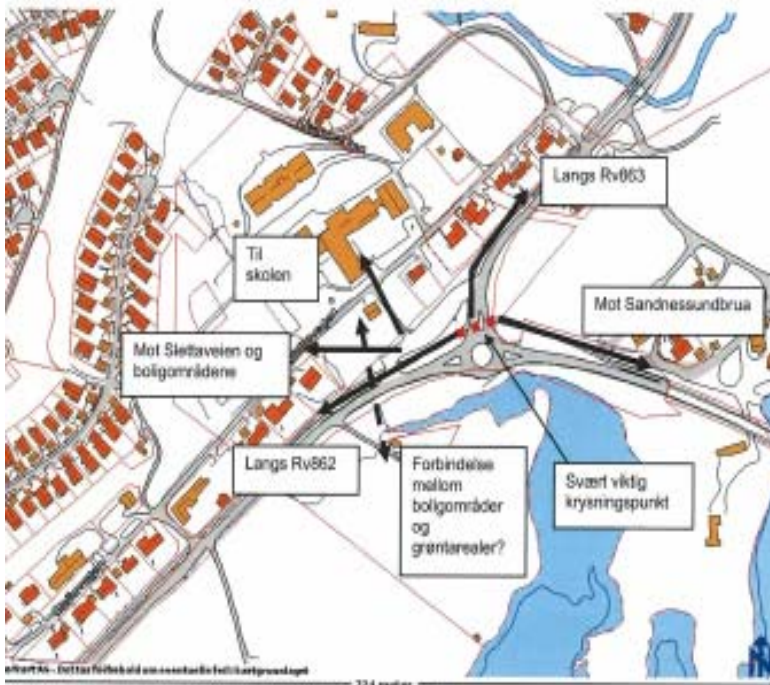
Denne løsningen har vært prøvd ut med to rullestolbrukere fra inngangen til rehabiliteringssenteret til bussholdeplassen og ned til byen og tilbake. Opplegget fungerte tilfredsstillende. Cominor prioriterer lavgulvbussene på denne ruten, men har ikke nok lavgulvbusser for å dekke opp ruten. For å markere lavgulvbuss avgang har Cominor, i samarbeid med rehabiliteringssenteret laget en ordning med ruteopplysning inne på institusjonen. Rutene med lavgulvbuss er markert i tabellen.



I forhold til vinter vedlikehold erfarer vi problemer med ledelinjesystemet ved inngangen til institusjonen. De er for det meste allerede ødelagte eller knust. Dette kan skyldes for dårlig grunnarbeid eller for tunge kjøretøy.

I 2008 ble bussholdeplasser langs Solstrandveien (fastlandet) oppgradert etter standard for universell utforming. I tillegg ble to holdeplasser (på hver side av veien) opparbeidet i Niseveien (Kvaløysletta) i nær tilknytning til sykehjem og omsorgsboliger.

Niseveien



Figur 10: Viktige gang og sykkelforbindelser rundt terminalen.



Bilder etter oppgradering Niseveien.

Oppgraderte bussholdeplasser på hver side av veien sikrer tilgjengelig på og av stigning. I tilknytning til disse holdeplassene er Kvaløya sykehjem, barnehage og omsorgsboliger.

I tillegg ble det anlagt en sti opp/ned fra parkeringsplassen til sykehjemmet for å bedre tilgangen.

Solstranveien





En busslomme langs Solstrandveien med rampe og sanntidsutstyr.

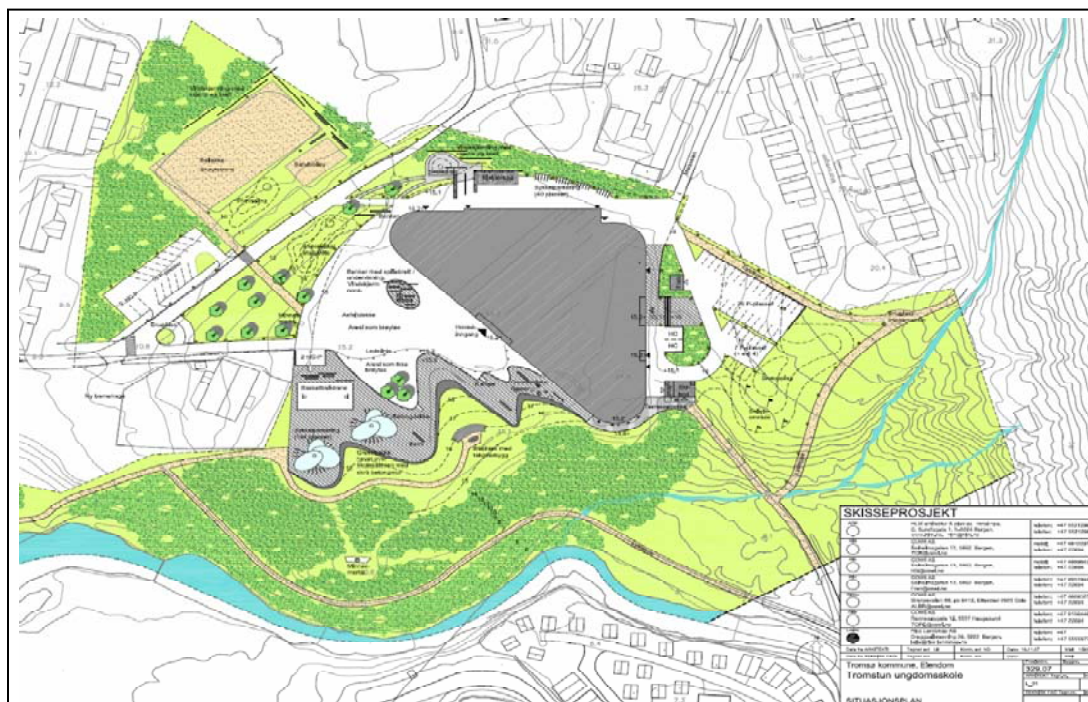
Standard busskur i Tromsø er City 90



3.3.2 TROMSTUN SKOLE

Tromstun ungdomsskole er en ny ungdomsskole for 540 elever. Prosjektet er i detaljprosjektfase. Universell utforming ble fremhevet som spesielt satsingsområde allerede i utlysningsteksten. Enhet for Eiendom har brukt denne anledningen til ikke bare å etablere et så langt som mulig tilgjengelig anlegg, men også til å øke kompetansen internt gjennom å etablere en egen arbeidsgruppe. Som pilotkommune for Universell Utforming er det naturlig at det legges spesiell vekt på tilrettelegging for at alle skal kunne bruke bygget. I tillegg er det et mål at skolen skal være så energieffektiv som mulig, med henblikk på de nye energikrav som gjøres gjeldende fra neste år.

Prosjektet om Tromstun skole har blitt brukt som pilotprosjekt for universell utforming av skoler. I prekvalifiseringsfasen ble det stilt krav om kompetanse på universell utforming hos deltakende team. Det ble arrangert et åpningsseminar, åpent for alle, inklusive prekvalifiserte konkurranse deltakere. Sintef Arkitektur ved Karine Denizou har fulgt prosessen med forberedelses seminar, gjennomganger og skriftlige evalueringer.



3.3.3 OPPRUSTNING AV GRØNNEGATA:

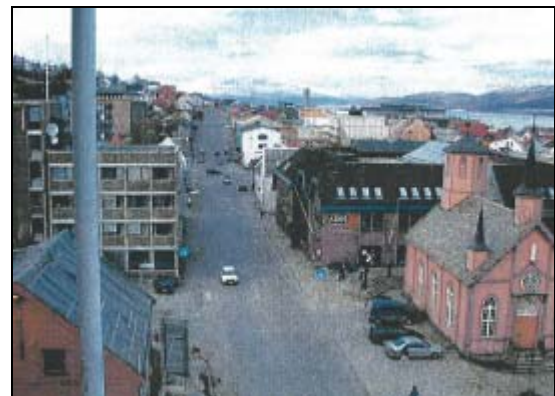
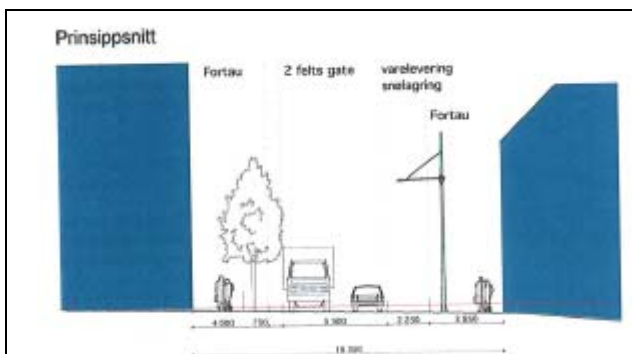
Tromsø sentrum er kvartalsregulert med tydelige langsgående gater som ligger parallelt med sundet og tverrgående gater som strekker fra åsen og ned til sundet. Allmenningene synliggjør byens struktur og plassering i landskapet gjennom sine gjennomgående siktlinjer. De er viktige for stedsidentiteten. Grønnegata strekker seg gjennom hele sentrum og deles av allmenningen/tverrgatene.

Målsettingen med opprustningen av Grønnegata er å øke gatas attraktivitet som sentrumsgate, handlegate, oppholdssted og forbindelseslinje. Det er en viktig sentrumsgate og formålet med denne opprustning er å redusere gjennomkjøringstrafikken i sentrumsgatene. Universell utforming har vært en premiss i utformingen. Det ble i prosjektfasen utarbeidet et system for ledelinjer, retningsmarkeringer og markering av overgangsfelt for hele Grønnegata. Fortaue skal ha en minimumsfrisone på 1,5 m der det er forbud mot master, skilt, møblering og fortaussalg. Overgangsfeltene er utformet slik at retningen blir tydelig markert. Grønnegata er relativt flat i lengderetningene, men har store høydeforskjeller i de tverrgående gatene som krysser gata. For å unngå uheldige kryssinger med bratte overgangsfelt er overgangene tydelig markert og trukket lenger inn mot midt kryss for å unngå stigningene vest og øst for krysset. Alle overganger er nedsenket og har en høydeforskjell på 2 cm for å tilfredsstille krav til blinde og synshemmede.



Rådhuset

Grønnegata, den blå stripen indikerer det området prosjektet omhandler



Erfaringer:

I mai 2007 ble det arrangert en befaring hvor Norges blinde forbund (NBF) og Norges handikap forening (NHF) var representert:

Verken NHF eller NBF er fornøyde med resultatet. Man har problemer med å forstå bruken av brostein, uansett om den er aldri så flat. De flate steinene er "bedre" enn de runde, men for manuelle rullestoler og rullatorer er det problematisk med mellomrom mellom steinene. Kommer hjulene ned mellom steinene kan stolen stoppe, eller ta en annen vei enn beregnet. Rett fremfor kinoen er det satt opp stolper (rett foran nødutgang til kinoen – hindrer at folk eventuelt løper rett ut i gata). Det er for dårlig kontrast (grått på grått) og en synshemmede som var med på befaringen gikk rett på dem. Disse stolpene ble vurdert som direkte farlig for synshemmede. Noen problemområder:

- Skilting av fotgjengerovergang 5 meter før selve overgangen er misvisende. Det er foreslått å sette opp et skilt i hvert hjørne (4) av plassen på grunn av dens egenkarakter.

- Uheldig / farlig at overgangen som ender i en gate - i kjørearelaet (Cora Sandelsgate)
- Forkjellig overflatebehandling i gatestein hjelper ikke synshemmede. Ledelinjene fungerer ikke. De merkes ikke og den smale stripen synes heller ikke for synshemmede med noe syn.
- HC parkering fungerer ikke tilfredsstillende på grunn av dype renne/høy kant.
- Fuger mellom gatestein er for brede.
- Et sammenhengende felt med store heller ville fungert bedre også i renna. For eksempel et midtfelt med striper av lyse og mørke granittheller.
- Kontrastene er for dårlige
- Varselsplater er til sjenanse for rullestolbrukere.
- Problemstilling knyttet til drift: sonen mellom fortau og snølagt gate må brøytes særlig godt. Dette har vært et problem ved pullertene foran kulturhuset.
- Allerede er det skader i granittplatene som er nedfelt i gaten.
- Bruk av brostein er fortsatt problematisk for mange. Ønsker man bruk av brostein er det viktig å være varsom på hvordan den brukes og hvilken rolle den skal ha i utformingen. For eksempel er bruk av brostein veldig bra i forhold til trafikk og fart.



Mange opplever overgangen som problematisk. Hadde granittplatene vært plassert midt i overgangene i et sammenhengende felt hadde man løst noe av problematikken rundt



Manipulert bilde. Forslag til løsning for å imøtekomme en kritikk. Det er foreslått å legge et felt skifer eller planslipt granitt i overgangen for å gjøre den så plan som mulig og dermed enklere å forsere.

3.3.4 ANDRE GODE EKSEMPLER:

Ved opprustning av Storgata for 10 år siden som også er Tromsøs handle- og gågate ble det inngått en kompromissavtale med næringsdrivende i sentrum. Når reklameskiltene i Storgata står slik det er ment de skal stå, innen den røde brosteinkanten nær butikk inngangen, er linjen i Storgata ganske tilgjengelig.



Slik kan det se ut.



Utforming av overgang ved Triangelen og Prostneset

Folkeparken og det tidligere Troms folkemuseum ligger på sørspissen av Tromsøya. Anlegget har en vakker beliggenhet og er byens mest populære utfartsområde. Parken har det siste året gjennomgått store opprustninger med anlegg av strand og rampe ned til sjøen slik at den kan nås av flere.



Opprustning av park/lekeareal i sentrum

3.3.5 INTERAKTIV INFO KIOSK

Tromsø kommune har kjøpt en interaktiv infokiosk som er plassert i foajeen til rådhuset og bidrar til en lokal informasjonskanal for alle. Procon ISK™ dekker tilgjengelighets- og selvbetjeningskrav fastsatt i eNorge 2009. ISK-konseptet inneholder en rekke ulike typer informasjon, bl.a. kommunens egne eksisterende hjemmesider. I tillegg vil man finne det meste av lokalinformasjon hentet fra ulike kilder, som f.eks. Offentlig kommunal informasjon, hva skjer i kommunen? kulturaktiviteter, lokalt kartsøk, Kollektivtransport, NAV, MinSide, Lokale linker og nettsøk.



3.4 **VIDEREUTVIKLE MÅLRETTET SAMARBEID MED KOMMUNALT RÅD FOR FUNKSJONSHEMMEDE OG AKTUELLE BRUKERGRUPPER.**

Selv om Tromsø kommune har hatt kommunalt råd for mennesker med nedsatt funksjonsevne i mange år, ble det høsten 2007, en lovpålagt oppgave. For at brukermedvirkning skal være en god metode må representantene være trygge og kompetente. Representantene for organisasjonene i de kommunale råd har en nøkkelrolle i målet mot et mer inkluderende samfunn.

Fra januar 2008 ble prosjektleder oppnevnt som fagansvarlig fra administrasjonen i kommunalt råd for mennesker med nedsatt funksjonsevne.

Kommunalt råd for mennesker med nedsatt funksjonsevne har et spesielt fokus på universell utforming og tilgjengelighet. Likevel benytter vi oss ikke av kompetansen

som sitter i brukerorganisasjonene godt nok og dette krever at vi må jobbe videre med det formaliserte samarbeidet.

3.4.1 BRUKERMEDVIRKNING

Reel brukermedvirkning er en stor utfordring i arbeidet med å sikre universell utforming. Mange av prosjektene initiert i Tromsø kommune kjennetegnes av stor medvirkningsgrad. Likevel opplever rådet og organisasjonene at det ferdige produkt ikke alltid samsvarer med det forestilte i planene. Det er derfor viktig å få kartlegge behovet for kompetanse og problemstillinger rundt brukermedvirkning. For å kunne stille spørsmål om, må man vite hva man skal lete etter. For eksempel er det ikke lett å lese og forstå arkitekttegninger, det er heller ikke enkelt å lese høydekvoter på kart. Hvordan kan man se om boligbygging for eksempel foreslåes i bratt terreng?

Et av de største problemene brukermedvirker opplever er at de føler seg brukt som et alibi i råd/utvalg der samfunnet krever brukermedvirkning, uten å oppleve at innspill videreføres og at beslutninger påvirkes av medvirkningen. Målsetting er å få økt kunnskap og trygghet på egen rolle i de kommunale rådene for mennesker med nedsatt funksjonsevne.

Ønsket og kravet om tilgjengelighet for alle, alltid og overalt er vanskelig å innfri. Ofte viser det seg at løsningene er preget av kompromisser. Avgrensninger er en utfordring i kommunens videre arbeid. Dette innebærer kvalitetsnivåer og begrensninger i forhold til ulike brukergrupper. Samtidig innebærer dette en rekke nye utfordringer for å løse motstridende krav. Det er en del konflikter og interessemotsetninger mellom ulike grupper.

3.4.2 NETTVERK NORD ARRANGERER SEMINAR

NettverkNord, et samarbeidsorgan mellom med prosjektlederne i Båtsfjord, Berlevåg, Sortland og Tromsø inviterte rådene til en erfaringskonferanse om universell utforming. Konferansen var over to dager. Den første dagen var tema universell utforming, innhold, lovverk og rådenes ansvar, rolle og oppgaver. Dag to var tema universell utforming i kommunalt planarbeid og byggesaksbehandling. Målet er å skape en gjensidig bevissthet og økt kompetanse om brukermedvirkning som metode innad i det kommunale råd – det vil si mellom administrasjon, kommunepolitikere og brukermedvirkere.



Vi har nedsatt en prosjektgruppe som jobber med rådets internettside. Vi ønsker å lage en hjemmeside som er lett å finne, oversiktlig og informativ. Den nye hjemmesiden vil bli ferdigstilt i løpet av høsten 2008.

3.4.3 SAMARBEID MED ORGANISASJONENE

”Den som kjenner skoen best, er den som har den på” er en viktig erkjennelse i dette arbeidet hvis vi skal lykkes. Et nært og godt samarbeid med brukerorganisasjonene har visst seg å være av stor betydning. Brukerorganisasjonene har jobbet med tilgjengelighet og likeverd i godt over 30 år. De har en unik kompetanse på området og det er ikke rart at de er utålmodige.

Vi har etablert gode og gjensidige samarbeidsrutiner med fylkeskommunen og fylkesmannen i Tromsø. Prosjektleder har holdt foredrag for fylkesrådet for funksjonshemmede i Troms. Vi har i tillegg holdt foredrag på felleskonferansen for de nord Norske fylkesrådene (Nordland, troms og Finnmark).

3.5 KOMPETANSE HOS ANSVARLIGE FOR PLANLEGGING, GJENNOMFØRING OG DRIFT.

3.5.1 DIALOGKONFERANSE OM UNIVERSELL UTFORMING:

Tromsø kommune, i samarbeid med Husbanken, har arrangert en dialogkonferanse om brukervennlig byggeskikk. Konferansen ble lagt opp etter prinsippene om aktiv deltakelse. Målsettingen med konferansen var å bidra til å heve kvaliteten på boligplanlegging og utbygging. Se universell utforming som et spørsmål om god byggeskikk. Samlingen ga god anledning til diskusjon med utgangspunkt i løsning av konkrete planleggingsoppgaver. Deltakerne møtte representanter for Tromsø kommune, Husbanken, Boligprodusentene og Statens Bygningstekniske etat. Konferansen rettet seg mot alle som arbeider med utvikling av nye bolig- og uteområder, skoler, barnehager og offentlige bygg. Programmet var bygget opp om å belyse utfordringer med universell utforming generelt og med tilgjengelighet til boligbygging spesielt.



3.5.2 SAMHANDLINGSARENA FOR BOLIGPOLITISKE UTFORDRINGER

Tromsø kommune har med støtte fra Husbanken i Hammerfest opprettet et prosjekt som skal vurdere samhandlingsarenaer for boligpolitiske utfordringer i kommunen. Tromsø kommune har som målsetting at alle skal kunne bo i en egnet bolig i et godt bomiljø. Fokus på universell utforming, miljø og energi og i tillegg være pressområde med en betydelig årlig befolkningsvekst innebærer store utfordringer. Tromsø kommune skal være et inkluderende samfunn og skal så langt som mulig legge

forholdene til rette for at enhver skal kunne bo og ta del i samfunnet ut fra egne forutsetninger. Prosjektets målsetting er at innen tre år skal det utvikles en mer aktiv helhetlig strategi for håndtering av de boligsosiale utfordringer. Denne skal gi større handlingsrom og et mer målrettet virkemiddelapparat for å realisere både kommunale og statlige målsettinger innenfor den totale boligutviklingen i kommunen.

3.5.3 FOLKEHELSEFORUM

Det er ansatt en folkehelsekoordinator som skal utarbeide en prosjektplan for folkehelsearbeidet i kommunen.

Folkehelsearbeid er en grunnleggende premisse for å skape et reelt inkluderende, mangfoldig og helsefremmende samfunn. Bevisstgjøring av helsebegrepet er i denne sammenhengen sentral. Alle mennesker har iboende ressurser, evner og talenter som det er mulig å ta i bruk. Å skape god tilgjengelighet i bygninger og utemiljø dreier seg ikke i første rekke om å spesialtilpasse for de få, men å finne løsninger som passer de fleste. Man må se det som ett "største felles mål" for hele befolkningen enn som et "minste felles multiplum" for enkeltpersoner.

Folkehelse er et prioritert satsingsområde og verdivalget er nedfelt i mål og retningslinjer for samfunnsutviklingen (kommuneplanens samfunnsdel) og i bruken av arealressurser.

3.6 VÆRE FORBILDE

3.6.1 FORMIDLING:

Prosjektleder har formidlet kunnskap om universell utforming og prosjektet i ulike fora i og utenfor kommunevirksomheten. Undervisningen er lagt opp som presentasjon og framdrift av prosjektet etterfulgt av dialog og diskusjon. Presentasjoner til interesseorganisasjonen har stort sett foregått på ettermiddags- kveldstid og ved et par anledninger i helgene. Dette har vært viktig for å nå flest mulig medlemmer. Denne type profilering har også vært fruktbar i forhold til å danne nettverksgrupper, men også profilering ut til lokalbefolkningen.

Prosjektleder har holdt foredrag/innlegg for:

- NHF lokallaget Tromsø (Norges handikapforbund)
- Regionårsmøte for NHF (Nordland, Troms og Finnmark)
- Blindedeforbundet
- MS foreningen i Troms (Multippel Sklerose forbundet)
- LKB Troms (Landsforeningen for kvinner med Bekkenløsning)
- Statens seniorrådsmøte i Tromsø
- Universell utforming som et tema på folkemøte i forbindelse med revisjon av kommuneplanen.
- Husbanken i Hammerfest.
- kommunekonferansen i plan og bygningsrett 2007 arrangert av Fylkesmannen i Troms
- Fylkesmannen i Tromsø.
- Rehabiliteringstjenesten i Tromsø kommune.
- Tromsø dagsenter.
- Tromsø kommune hadde i samarbeid med Båtsfjord kommune stand i to dager i forbindelse med KS konferansen i Alta.
- Bransjeseminar (målgruppe: utbyggere) arrangert av Byutvikling.
- Forelesning for utbyggere for Strandkanten Panorama.

- Solneset - boligbygging i bratt terreng. Oppfølging og veiledning i forhold til planlegging og utforming med sikte på å ivareta universell utforming.

3.6.2 EUROPE FOR CITIZENS' PROGRAMME

Prosjektleder har forelest med folkehelsekoordinator i fylkeskommunen på et internasjonalt seminar i Luleå i Norrbotten län om lovgivning og holdninger til mennesker med nedsatt funksjonsevne. Denne konferansen inngår i ett prosjekt som delvis finansieres via den Europeiske kommisjonen og programmet: *Europe for Citizen 2007-2013, thematic networking of Twinned Towns*

Internasjonell konferens om lagstiftning och attityder till personer med funktionsnedsättning (FNS).

Neste samling er, av deltakerne, foreslått holdt i Tromsø.



3.6.3 TRYGGE LOKALSAMFUNN

Pilotkommunene Tromsø og Sortland og Ullensaker bidro med erfaringsutveksling på regionkonferansen "Trygg og tilgjengelig" i Harstad. En konferanse om livskraftige kommuner og robuste regioner som tar helsefremmende og skadeforebyggende arbeid på alvor og setter sikkerhet og tilgjengelighet i høysetet. Målsetting med konferansen var:

- Bidra til bedre folkehelse og et tryggere samfunn gjennom forsknings- og utviklingsarbeid og formidling innen skadeforebygging og sikkerhet.
- Utvikle et attraktivt fagmiljø innen skadeforebygging og sikkerhet for å bidra til rekruttering og stabilitet av nøkkelpersonell innen ulike samfunnssektorer



3.7 **GI INNSPILL OG VÆRE DIALOGPARTNER I DET NASJONALE ARBEIDET FOR UNIVERSELL UTFORMING.**

3.7.1 NETTVERK NORD:

Pilotkommunene Båtsfjord/Berlevåg, Sortland og Tromsø har etablert et samarbeidsnettverk hvor man erfarer felles utfordringer i forhold til arbeidet med

universell utforming. Som pilotkommuner representerer vi et bredt spekter: stor, mellomstor og liten kommuneorganisasjon. Det er utarbeidet et eget notat for innhold og ramme rundt arbeidet i Nettverk Nord. Målsettingen er at vi kan dra nytte av hverandres erfaringer og kunnskap. Samt støtte hverandre opp. Prosjektet "nettverk i Nord" ble initiert av prosjektlederne i de aktuelle pilotkommunene etter pilotkommunesamling i Kristiansand høsten 2006.

3.7.2 PILOTKOMMUNESAMLINGER:

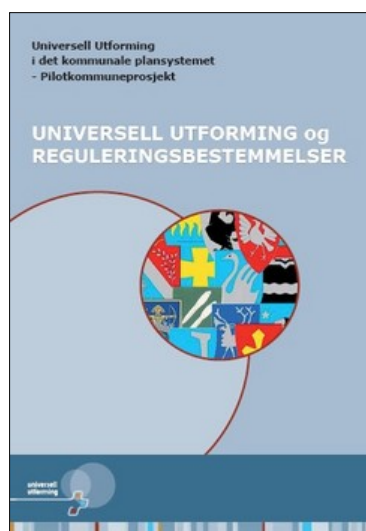
Tromsø kommune har deltatt på pilotkommunesamlingene i regi av MD. I tillegg har vi vært vertskap for den fjerde pilotkommunesatsingen i Tromsø.

Miljøverndepartementet vil ha en sentral rolle i arbeidet med erfaringsutveksling mellom pilotkommunene. Kontakt med andre prosjektledere i landet for erfaringsutveksling via e-post. MD har opprettet et diskusjonsforum som er åpent for alle. <http://www.universell-utforming.miljo.no>

3.7.3 UTARBEIDELSE AV VEILEDERE

Pilotkommunearbeide har initiert og utført fire delprosjekter:

1. "Gode råd er ikke dyre": erfaringsbasert kunnskap om samarbeidet mellom kommunale råd for mennesker med nedsatt funksjonsevne og kommuneorganisasjonen.
2. "Universell utforming og reguleringsbestemmelser"
3. "Universell utforming – kommunalt samarbeid med eksterne aktører"
4. "Universell utforming ved drift og vedlikehold av uteområder"



Universell utforming Kommunalt samarbeid med eksterne aktører

Eksempler til inspirasjon og etterfølgelse



4 RÅD TIL ANDRE SOM SKAL JOBBE MED UNIVERSELL UTFORMING.

4.1 UTFORDRINGENE

4.1.1 HOLDNINGER

De viktigste aspektene ved universell utforming er holdningene. Mange har et snevert syn på hva funksjonshemmede kan mestre. Meningsinnholdet som ligger i fagterminologien og i dagligspråket, enten det dreier seg om lovverk eller språkbruk i det offentlige rom, kan bidra til en sementering av myter. Spørsmål er hvordan vi kan endre retorikken for å unngå en todeling av "oss" og "dem" i befolkningen.

Gjennombruddet for arbeidet med universell utforming i Tromsø ble da kommunestyret fattet et enstemmig prinsippvedtak om universell utforming i alle plansaker. Deretter ble universell utforming forankret i kommuneplanen. Kommuneplanen er det viktigste redskap for å innarbeide økt tilgjengelighet, likeverd og likestilling på en helhetlig måte fordi den skal samordne kommunens virksomhet og legge føringer for videre plansaker.

Universell utforming handler også om stedsutvikling, hvordan ønsker vi at lokalsamfunnet vårt skal se ut og hvilke verdier legger vi til grunn for utviklingen. Tverrpolitisk enighet er sentralt når man ønsker å få til denne type utvikling fordi det er et prosjekt som går over flere år. Mange skal involveres i det og ulike interesser må bli hørt.

Universell utforming engasjerer folk flest og begrepet er i ferd med å feste seg. Utfordringen ligger i å endre tenkemåten til alle som hver dag tar valg som avgjør graden av tilgjengelighet i forskjellige sammenhenger. Universell utforming representerer et paradigmeskifte med et nytt forbilde der man tidligere har hatt fokus på særløsninger til et mer helhetlig formbilde.

4.1.2 SYSTEMSVIKT

Gjennom prinsippvedtaket i kommunestyret satte politikere i Tromsø kommune seg høye og gode målsettingen med arbeidet om universell utforming. Steget skulle taes fullt ut og universell utforming skulle også være premiss for private og offentlige boliger. Vi møtte store utfordringer spesielt i forhold til denne målsettingen.

Kommuneplanen, som ble vedtatt sommeren 2007, har bestemmelser om at universell utforming skal legges til grunn både i byggesaker og for reguleringsplaner.

Sentrumsplanen og Distriktsplanen, vedtatt sommeren 2008, har krav om universell utforming kun for nye reguleringsplaner.

Samtlige tre kommuneplaner går likevel lenger i å stille krav om universell utforming enn hva det innenfor gjeldende regelverk er hjemmel til.

Kommunaldepartementet slår fast i brev til Trondheim kommune at det er anledning til å stille krav om universell utforming utendørs og fram til inngangsdør. For selve bygget er det teknisk forskrift (TEK) som gjelder, og kommunen har ikke anledning til å stille strengere krav enn det som fremgår av TEK.

Tromsø kommune har innrettet seg i henhold til dette, og stiller krav om universell utforming utomhus og fram til inngangsdør i nye planer. I byggesaksbehandlingen forholder en seg til regulerings- eller bebyggelsesplanens bestemmelser om universell utforming.

Kommunestyrets prinsippvedtak om universell utforming og kommuneplanens bestemmelser må ses som et uttrykk for at Tromsø kommune ønsker at bygg skal gis universell utforming. Poengtering av dette forhold i kontakt med utbyggere sammen med fremheving av de fordeler universell utforming innebærer ved markedsføring og salg av boliger bør kunne bidra til at utbyggere velger å bygge universelt utformede boliger uten å være direkte forpliktet til det.

Fra kommuneplanen 2007-2008 av 19.6.2007:

<p>6 Universell utforming, tilgjengelighet for alle</p> <p>Universell utforming skal legges til grunn for planlegging, byggesaksbehandling og opparbeiding av bygg og anlegg (inkludert adkomst og uteområder).</p> <p>Prinsipper om universell utforming knyttes til økt livskvalitet, bedre folkehelse og inkluderende arbeidsliv. Temaplaner og sektorplaner som vedrører det fysiske miljø skal angi mål og tiltak som viser hvordan tilgjengelighet for alle kan oppnåes.</p> <p>Offentlige og publikumsrettede bygg, boliger og alle uterom; byrom og grøntstrukturer, samt transportsystem inkludert kollektivtrafikk skal gis universell utforming. (PBL § 20-4, 2.ledd, b)</p>	<p>Kommunens reguleringsplaner og bebyggelsesplaner skal ha bestemmelser om at bebyggelse og utomhusarealer utformes etter prinsippene om universell utforming i samsvar med anbefalte løsninger i temaveilderen "Bygg for alle" utarbeidet av statens Bygningstekniske Etat (BE) og husbanken. Kommunen skal til enhver tid ta hensyn til de oppgraderte normer fra BE.</p>
--	--

Fra Sentrumsplanen av 11.06.08:

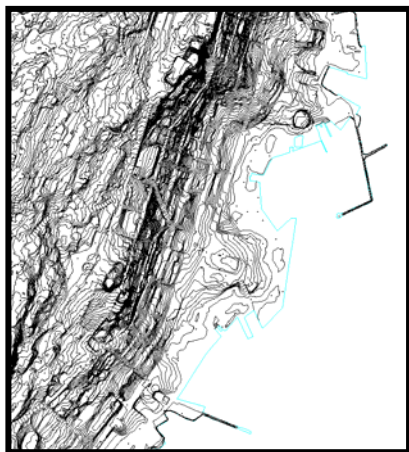
<p>6. Tilgjengelighet for alle (§ 20-4, 2.ledd, b)</p> <p>Kommunens reguleringsplaner skal ha bestemmelser om at bebyggelse og utomhusarealer utformes etter prinsippene om universell utforming i samsvar med anbefalte løsninger i temaveileder "Bygg for alle" utarbeidet av Statens Bygningstekniske Etat (BE) og Husbanken. Kommunen skal til enhver tid ta hensyn til de oppgraderte normer fra BE.</p>	<p><i>Prinsipper om universell utforming skal knyttes til økt livskvalitet, bedre folkehelse og inkluderende arbeidsliv.</i></p>
<p>Avvik fra hovedregelen skal entydig bestemmes i reguleringsplan. Avvik kan godkjennes der hovedregelen medfører urimelige utforming, uheldig terrengtilpasning mm. Reguleringsplanen skal fastsette hvilke forhold som unntas fra regelen. Saksframlegget skal redegjøre for avviket fra hovedregelen og begrunne dette.</p>	

Fra kommuneplanens arealdel for distriktet 2008- 2018 av 11.06.08:

<p>Universell utforming Kommunens reguleringsplaner skal ha bestemmelser om at bebyggelse og utomhusarealer utformes etter prinsippene om universell utforming i samsvar med anbefalte løsninger i temaveilederen "Bygg for alle" utarbeidet av Statens Bygningstekniske Etat (BE) og Husbanken. Kommunen skal til enhver tid ta hensyn til de oppgraderte normer fra BE.</p> <p>Avvik fra hovedregelen skal entydig bestemmes i reguleringsplan. Avvik kan godkjennes der hovedregelen medfører urimelige konsekvenser i form av høye kostnader, dårlig estetisk utforming, uheldig terrengtilpassning m.m. Reguleringsplanen skal fastsette hvilke forhold som unntas fra regelen. Saksframlegget skal redegjøre for avviket fra hovedregelen og begrunne dette.</p>	<p>og tillatt takform er saltak.</p> <p>Universell utforming Prinsipper for universell utforming knyttes til økt livskvalitet, bedre folkehelse og inkluderende arbeidsliv. Temaplaner og sektorplaner som vedrører det fysiske miljø skal angi mål og tiltak som viser hvordan tilgjengelighet for alle kan oppnåes.</p>
---	--

4.1.3 KLIMA OG TOPOGRAFI

I tillegg til de fysiske barrierene i byrom og bygninger har vi i Tromsø et klima og en topografi som ikke fremmer tilgjengelighet. Sannsynligvis er klimaet den enkeltfaktoren som mest begrenser fremkommeligheten. Snøhauger og hålkeføre i vinterhalvåret er nok den største hindringen for folk flest. Det må derfor stadig gjøres avveininger mellom ressurser man legger i å anlegge universelt utformede anlegg og standarden på drift og vedlikehold.



4.1.4 KOMPETANSE

Kompetanse er den utfordringen vi enklest kan gjøre noe med, med relativt få midler kan det gjennomføres i alle ledd. Økt kompetanse innen universell utforming vil også gjøre det lettere å vinne fram i kampen om midler og i prioriteringer.

Selve begrepet universell utforming er en utfordring. Begrepet omfatter mye og gir lite assosiasjoner. Det er rom for stor grad av skjønn vedrørende innhold, kvalitet og omfang samt tilpassning til andre samfunns mål.

4.1.5 AVVEIINGER

Universell utforming gir utfordringer i forhold til avveiinger mellom ulike hensyn. Personlige hjelpemidler er nødvendig for spesifikke grupper, som for eksempel leseliste for blinde. Noen kan ikke bruke fellesløsningene i det hele tatt. På samme måte vil bevegelseshemmede måtte diskrimineres positivt når det dreier seg om parkeringsplasser.

I andre tilfelle kan interessene være motstridende. Slike forhold krever vilje og evne til å kompromisere og sammen finne så gode løsninger som mulig for alle i den gitte situasjonen.

4.1.6 KRAV TIL TVERRFAGLIGHET

Planlegging med utgangspunkt i likestillingsprinsippet stiller store krav til tverrfaglighet. En stor utfordring ligger i den utvidet forståelsen av den helhetlige sammenhengen planleggingsprosjektet inngår i.

Det er ingen motforestillinger å ta inn generelle krav om universell utforming i kommuneplaner/reguleringsplaner. Det er imidlertid vanskelig å konkretisere hva kravene egentlig innebærer og hvilken oppfølging planbestemmelsene skal ha. Den konkrete utformingen av tiltakene skjer ved utarbeidelse av rammesøknad. Når kravene til universell utforming er funksjonsbaserte (kan og bør regler) og ikke konkrete vil den prosjekterende ha en stor grad av frihet. Det kan derfor være vanskelig for byggesak å konkret etterprøve om kravene er tilfredstilt. Desto mer disse kravene kan konkretiseres desto lettere å følge opp i den enkelte plan. Kompetanse, erfaringsutveksling og medvirkning i denne fasen i saksbehandlingen bør ha fokus. Problemet er at byggesak behandler en søknad i forhold til plan, lov og forskrift. Dersom planen er åpen, vil byggesaken kun kunne vurderes etter reglene i Plan og bygningsloven og teknisk forskrift.

Tidlig bestillerkompetanse er viktig. En samfunnsprosess må til for å sikre at bygg og anlegg prosjekteres skikkelig på forhånd. Universell utforming må være en holdning, ikke bare et detaljert svar på problematikken i de enkelte byggesaker.

4.1.7 REGIEN OG SAMHANDLING

Kommunen må sette seg i førersete, ta regien og prioritere økonomisk. Politikere må være i dialog med alle sine velgere og med sin administrasjon. Det er først når en får til dette samspillet at dynamikken skjer.

I tillegg må det være en omforent vilje til samhandling og samarbeid mellom de ulike offentlige instansene, bruker organisasjonene og fagmiljøene. Ikke minst må vi ha både vilje og handlekraft til å gjennomføre tilgjengelighetsforbedrende tiltak. Det er viktig å holde trykket oppe for å takle alle de store og små utfordringene vi støter på. Vår erfaring er at de er mange, og de går fra helt enkle til de mer kompliserte.

Universell utforming og planlegging med utgangspunkt i likestillingsprinsippet stiller større krav til planlegging enn det vi har vært vant til. Er målsettingen samlet sett like muligheter for alle må alle produkter sees i en sammenhengende kjede og som kjent er ikke kjeden sterkere enn det svakeste ledd.

Lokal forankring er sentralt. Man må unngå løsninger som "tres ned over hodet på folk". Men sikre muligheten til at mange blir involvert og opptatt av arbeidet ved å ta i bruk de ressursene som finnes lokalt.

Samarbeid med brukerorganisasjonene og de kommunale råd for mennesker med nedsatt funksjonsevne er viktig. Disse innehar en spisskompetanse som er avgjørende for at tiltakene blir gode. Det som er vanskelig med universell utforming er at det samtidig handler om planlegging på overordnet nivå og ned til minste detalj på utforming.

For å lykkes i dette arbeidet må i minstefall fire forhold være på plass:

1. Politisk forankring
2. Samhandling med brukerorganisasjonene
3. Samarbeid mellom det offentlige, utbyggere og de ulike fagmiljøene
4. Menneskelige og økonomiske ressurser

5 FINANSIERING

Pilotkommunene får utbetalt et årlig beløp i stimuleringsmidler fra Miljøverndepartementet som skal brukes til å dekke utgifter knyttet til arbeidet som pilotkommune. Stimuleringsmidlene har vært avgjørende for drifting av prosjektet i Tromsø kommune. Deler av tilskuddet har i tillegg gått til delvis inntekning lønn prosjektleder.

2006-2008	Kom. kostnad	Tilskudd eksternt
Lønn prosjektleder	804 059	
Tilskudd Miljøverndepartementet		850 000
Husbanken - Dialog konferanse - Kompetanse videreutdanning - Tromstun skole		252 500
Statens vegvesen BRA tilskudd		4 800 000
Kostnad for Tromsø kommune	804 059	
Eksterne tilskudd		5 902 500
Differanse		5 090 441

Denne store differansen taler for seg. Den positive effekten hadde vært utenkelig uten status som pilotkommune.

6 VIDEREFØRING AV ARBEIDET MED UNIVERSELL UTFORMING I TROMSØ

6.1.1 UTFORDRINGENE FRAMOVER

Kommunestyret vedtok at Tromsø skulle være en funksjonsvennlig by, der prinsippet om universell utforming skal legges til grunn for all planlegging og utførelse. Tilgjengelighet skal være et tverrsektorielt ansvar. En prosjektstilling, med universell utforming som spesifikk arbeidsoppgave ble tilknyttet fagstaben på Byutvikling. Stillingen har en pådriver og rådgiver rolle med hensyn til arbeidet med universell utforming i Tromsø kommune.

Det er ingen tvil at vi i prosjektperioden har klart å implementere begrepet i kommuneadministrasjonen. Det er registrert en økende oppmerksomhet på hvem vi planlegger for, nemlig de ulike befolkningsgrupper. Universell utforming er stadig etterspurt i ulike sammenhenger. Hva universell utforming innebærer for de enkelte områder er desto mer problematisk.

For at universell utforming kan anvendes innenfor samfunnsplanlegging krever det at mål om universell utforming er med i overordnede planer og videre konkretisert i detaljplaner. Planleggerne må ha god planleggingskompetanse og kompetanse om befolkningens ulike behov og variasjon gjennom livet.

Byggeforskriftene er strenge, men må tolkes og det kreves gode kunnskaper om brukerbehov for at de skal fungere etter intensjonen. Disse kunnskapene har ofte ikke planleggere eller byggemyndighetene. På de fleste områder stiller byggeforskriftene minimumskrav som gjør det vanskelig å etterleve prinsippene i universell utforming.

Enkle tiltak kan ofte gi en bedre hverdag, for eksempel hvis vi er flinkere til å rydde fortau for snø, få lydsignal på trafikklysene eller ei tydelig skilting for å vise vei.

I hvor stor grad har vi lykkes både i forhold til konkrete tiltak for universell utforming og samhandling med brukere og de ulike fagmiljøene?

Når det gjelder boligbygging hadde vi utgangspunktet et ønske om full tilgjengelighet. Men ble der stoppet av regelverket slik det er i dag.

Vi har et godt samarbeid med de ulike brukerorganisasjonene. Kommunalt råd for mennesker med nedsatt funksjonsevne har et spesielt fokus på universell utforming.

Det skjer mye, men vi har fortsatt store utfordringer før vi har nådd målet om tilgjengelighet for alle. Vi må jobbe videre både internt og eksternt med kompetanse, opplæring og veiledning for å få prinsippene akseptert og innført.

For Tromsø innebærer dette at vi må nedfelles de tilgjengelighetsstandarder som skal gjelde her. Hvor vil vi, hva vil med dette og hvordan ser Tromsø by og kommune om 15 – 20 år? Det må være en omforent vilje til samhandling og samarbeid mellom de ulike offentlige instansene, brukerorganisasjonene og fagmiljøene. Og ikke minst må vi ha både vilje og handlingskraft til å gjennomføre tilgjengelighetsforbedrende tiltak.

Politikken om like muligheter og likeverd for alle mennesker uansett funksjonsevne er i ferd med å konkretiseres i lover og forskrifter. 2009 blir omveltningensåret i forhold til ny regelverksinnføring. Det er fremmet to viktige og sentrale lovforslag, en Diskriminerings- og tilgjengelighetslov og ny plandel til Plan og bygningsloven. Det

kan også bli et krav om universell utforming i teknisk forskrift. I tillegg kommer Rikspolitiske retningslinjer for universell utforming som skal legges til grunn for all planlegging etter plan og bygningsloven. Retningslinjene avklarer hovedpunktene i ansvarsforhold og krav til den kommunale planprosessen. I løpet av 2009 forventes også en ny standard for universell utforming av byggverk og tilliggende uteområder (NS 11001). Standarden er i første rekke beregnet på de prosjekterende og inneholder både tallfestede krav der det er mulig å gi slike og anbefalinger i mer generell form. Krav og anbefalinger vedrørende boliger blir behandlet særskilt.

For 2009 planlegges det nye prosjekter med finansiering i BRA tilskuddsordningen. Strekning Eidkjosen- Kvaløysletta (to terminaler) er en prioritert strekning. Vi legger opp til nært samarbeid med vegvesenet og Troms fylkeskommune for helhetlige løsninger for terminalutforminger. Det søkes også planleggingsmidler for kartlegging av status for holdeplasser i forhold til universell utforming for strekningene Dramsveien og Langnesveien som er to hovedruter i sentrum.

6.1.2 VIDEREFØRING AV ARBEIDET

1. hvordan vil koordinering av videre arbeid bli ivaretatt (videreføring av rollen til eksisterende prosjektleder eller annen løsning)
2. Hvordan /på hvilke områder vil kommunen kunne være et eksempel for andre. Hva kan kommunen vise fram av resultater (løsninger som kan inngå i en norsk befaringsguide)
3. hvordan vil kommunen kunne være aktiv som ressurs overfor andre kommuner og samtidig utvikle seg videre:
 - ta imot henvendelser
 - holde foredrag
 - ta imot besøk for befaring mv (Ha et opplegg for studiebesøk).
 - ta initiativ /være aktiv oppsøkende
 - Bidra til "nasjonale" delprosjekter som settes i gang ut fra kommunens egen behov
 - Bidra i utviklingsarbeid sammen med pilotfylker
 - Være en ressurs for det nasjonale utviklingsarbeidet
 - Gjennomføre delprosjekter med nabokommunen/ og eller andre kommuner i nettverk
 - Utnytte regionalt kommunesamarbeid som arena/nettverk for å fremme uu-arbeidet – prosjekter

Handlingsplanen (2006-2009) blir avløst av en ny handlingsplan (2009 - ...). Departementet tar sikte på å etablere et opplegg med et antall ressurskommuner og pilotfylker fra 2009. En ressurs kommune må kunne vise til resultater og videreutvikling innad i egen kommune for å nå en slik status. En rolle som ressurskommune vil blant annet innebære: holde foredrag, ta imot henvendelser og besøk, legge opp befaringer, bidra til regionalt og nasjonalt formidlings- og utviklingsarbeid. Arbeidet kan være rettet mot temaet universell utforming alene eller knyttes til en annen kommunikasjon og samhandling både bilateralt og i større sammenhenger. Internasjonalt samkvem kan også være relevant. Omfanget og varigheten av satsingen vil være avhengig av de budsjettmessige prioriteringer. Som utgangspunkt legger Miljøverndepartementet opp til at hver kommune kan delta i 3- 5 år med en midtveisvurdering etter to år.