



# **KOMMUNEPLANEN 2012 - 2024**

## **SAMFUNNSDELEN**

Plandokument for  
kommunestyreperioden 2012 – 2015

Vedtatt i kommunestyret i møte den 18. mars 2014,  
i sak 2/14

## INNHOOLD

INNLEDNING .....	2
FRA VISJON TIL VIRKSOMHETSPLANLEGGING .....	3
KOMMUNENS PLANSYSTEM: .....	4
Retningslinjer for planleggingen: .....	4
KOMMUNEPLANENS DELER .....	7
HOVEDSATSNINGSOMRÅDENE .....	9
Mål for hovedsatsningsområdet næringsutvikling: .....	9
Kommentarer til delmålene .....	10
Mål for hovedsatsningsområdet økt bosetting: .....	11
Kommentarer til delmålene .....	12
KOMMUNENS SEKTORER OG MÅL FOR DISSE .....	14
Kommunens sektorer .....	14
Mål for effektiv forvaltning .....	14
Kommentarer til delmålene .....	15
Mål for oppvekst og kultur .....	17
Kommentarer til delmålene .....	18
Mål for helse, sosial og omsorg .....	21
Kommentarer til delmålene .....	22
ØVRIGE PLANER I KOMMUNEN / FUNKSJONSPLAN .....	23
AREALPOLITISKE RETNINGSLINJER .....	24

## INNLEDNING

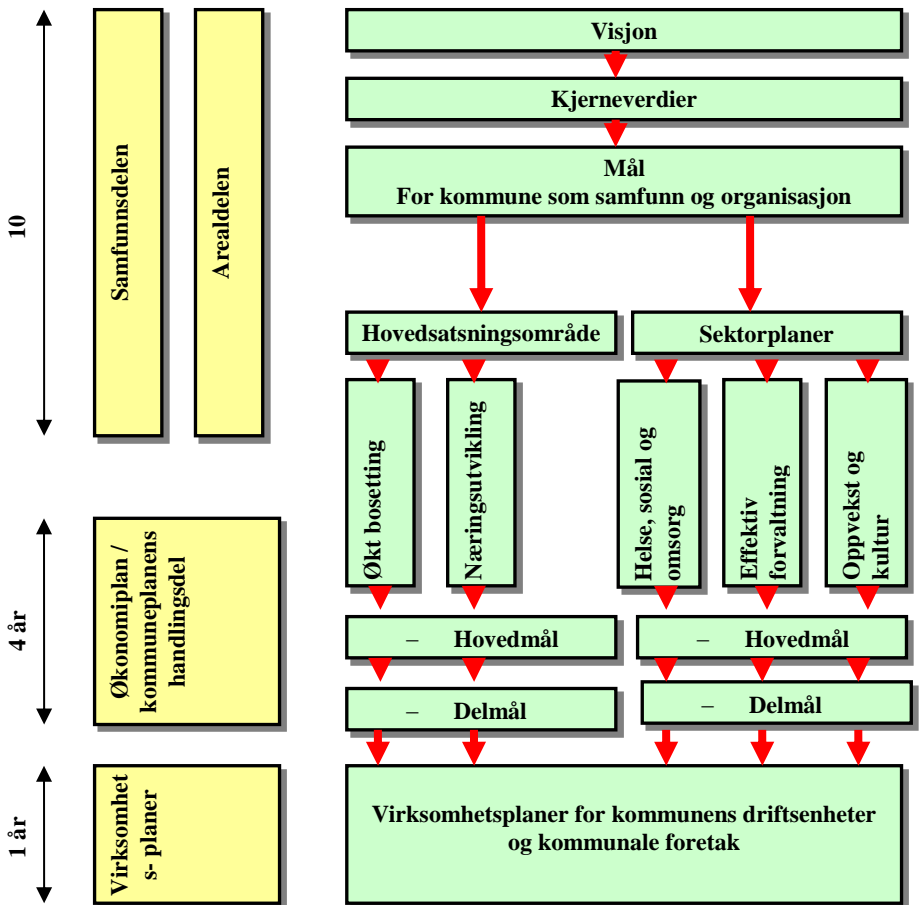
Kommunestyret la i møte 18.12.2012, i sak 34/12, grunnlaget for utvikling av en ny kommuneplan der det ble gjort følgende vedtak:

1. Kommunestyret vedtok at strukturen i kommuneplanen for 2008 - 2011 videreføres i neste planperiode (2013 - 2016).
2. Kommunestyret fastlegger Herøy kommunes visjon til :  
Herøy – et hav av muligheter.
3. For perioden 2013-2016 fastlegges følgende hovedsatsingsområder:
  1. Næringsutvikling
  2. Økt Bosetting.Det utarbeides egne kommunedelplaner for hovedsatsingsområdene med handlingsplaner.
4. Det utarbeides strategiske sektorplaner med handlingsplaner for sektorene:
  1. Oppvekst og kultur.
  2. Helse, sosial og omsorg.
  3. En effektiv forvaltning.
  4. Kommunedelplan for idrett og fysisk aktivitet
5. Formannskapet ivaretar utvikling av Arealplanen. Det oppnevnes en styringsgruppe for hver av hovedsatsingsområdene med minimum 5 medlemmer samt en styringsgruppe for sektorplanene med minimum 5 medlemmer.

Herøy kommune fullførte revideringen av kommuneplanen ihht. ny plan- og bygningslov i perioden 2008 - 2011. Dette arbeidet skal revideres og videreføres i kommende periode.

## FRA VISJON TIL VIRKSOMHETSPLANLEGGING

Det er en sammenheng mellom kommunens visjon, vedtatte mål for tjenesteområdene og hovedsatsingsområdene, temaområdene og driftsenhetenes daglige brukerrettede virksomheter. Denne sammenhengen skal synliggjøres i driftsenhetenes virksomhetsplanlegging. Nedenforstående skisse viser denne sammenhengen:



## KOMMUNENS PLANSYSTEM:

### **Mål:**

Herøy kommune skal ha et ensartet og integrert plansystem forankret i kommuneplanen. All kommunal planlegging skal fokusere på de mål og retningslinjer som er fastsatt i kommuneplanen.

### ***Retningslinjer for planleggingen:***

#### Planstrategi som utgangspunkt for planarbeidet:

Sak om planstrategi (hvilke deler av kommuneplanen skal videreføres, revideres eller utgå) for valgperioden fremmes kommunestyret snarest mulig etter at nytt kommunestyre er konstituert. I saken vurderes samtidig hvorvidt andre planer (fagplaner og/eller temaplaner) skal videreføres, revideres eller utgå.

#### Revisjon og utredning av kommuneplanens langsiktige del (samfunnsdelen)

1. Revisjon av kommuneplanens samfunnsdel skjer i første år av valgperioden.
2. Hver revisjon starter med at kommunestyret i et eget prosessarbeid revurderer og fastsetter kommuneplanens hovedsatsingsområder.
3. Politiske arbeidsgrupper revurderer/utformer målhierarkier for tjenesteområdene og for de fastsatte hovedsatsingsområdene.
4. Som del av kommuneplanens samfunnsdel utredes kommunedelplaner til hvert vedtatte hovedsatsingsområde. Planene skal forankres i vedtatte målsettinger.

## Herøy – Et hav av muligheter

5. Kommunedelplanene utredes i et tverrsektorielt perspektiv av politiske arbeidsgrupper oppnevnt av kommunestyret. Delplanene utredes for et 4-års perspektiv. Tiltaksdelen rulleres hvert annet år i egen sak til kommunestyret.
6. Kommunedelplanene skal utformes etter en ensartet felles mal. Malen skal minst omfatte følgende deler: mål, tiltak, handlingsplan (prioritering av tiltak) og resultatvurdering.
7. Fastsatte mål i samfunnsdelen skal være utgangspunktet for enhetenes arbeid og virksomhetsplanlegging

### Behandling av kommuneplanens kortsiktige del (økonomiplanen/kommuneplanens handlingsdel)

1. Økonomiplanen og kommuneplanens handlingsdel er identiske og betegnes økonomiplanen/ kommuneplanens handlingsdel.
2. Kommunedelplanene og andre vedtatte handlingsplaner/tiltaksplaner utgjør grunnlagsmateriale for den årlige behandlingen av økonomiplanen/ kommuneplanens handlingsdel.
3. Resultatvurdering av den enkelte kommunedelplan og vedtatte handlingsplaner/tiltaksplaner framlegges for kommunestyret snarest mulig etter hvert nytt år. Samtidig gjøres det en politisk prioritering/fremskriving av kommunedelplanenes handlingsprogram, som danner grunnlaget for arbeidet med økonomiplanen/ kommuneplanens handlingsdel.

## Herøy – Et hav av muligheter

### Folkehelseperspektivet

1. Enhver ny og/eller revidert plan skal før politisk behandling forelegges kommunens folkehelsekoordinator såfremt denne ikke har vært involvert under planleggingen.
2. Uttalelse fra folkehelseinstansen skal følge planen under behandlingen.

### Arealforvaltningen

1. Fylkesmannens innspill til arealforvaltning, jordvern, landbruk og reindrift, er inntatt i arealpolitiske retningslinjer, og forslag til arealplanen som er lagt ut på høring. Viser her til brev fra Fylkesmannen i Nordland av 25.11.2013 (2009/415), og oppfølging i møte med Fylkesmannen den 23.1.2014.

## KOMMUNEPLANENS DELER

<b>Kortsiktig del (4 års perspektiv)</b>	<b>Langsiktig del (12 års perspektiv)</b>	
<b>Kommunedelplaner for hovedsatsningsområder *</b>  <b>Økonomiplanen/kommuneplanens ** handlingsdel</b>	<b>Samfunnsdel</b>	<b>Arealdelen</b>
*Utredes etter fastsatt mal og revideres annet hvert år, dog med årlig resultatvurdering. **Utredes årlig og baseres på kommunedelplanenes handlingsplaner.	*Hovedrevisjon hvert fjerde år, første år av ny valgperiode. Starter med kommunestyrets behandling av planstrategi for valgperioden **Inkluderer delplaner	

### **Oversikt og definisjoner av de forskjellige typer planer som nyttes i kommunen:**

#### **Kommuneplanens deler:**

**Planstrategi:** Består av en sak som fremmes kommunestyret snarest mulig i hver ny valgperiode. Skal inneholde en vurdering om hvilke av kommuneplanens deler som skal videreføres inn i den nye valgperioden, utgå eller revideres.

**Kommuneplanens langsiktige samfunnsdel:** Utredes for 10 års perspektiv med revisjon hvert 4. år (første år av hver valgperiode). Skal inneholde mål for tjenestekområder, mål for vedtatte satsingsområder, retningslinjer for planlegging i kommunen og oversikt over planer som nyttes i kommunen. Hjemlet i plan- og bygningslovens § 20-1.



## Herøy – Et hav av muligheter

**Kommuneplanens arealdel:** Langsiktig del, utredes for 10 års perspektiv. Revisjon vurderes hvert 4 år i sak om planstrategi tidligst mulig i ny valgperiode. Kan også inneholde delplaner/ områdeplaner for begrensede områder i kommunen. Hjemlet i plan- og bygningslovens § 20-1.

**Økonomiplanen/kommuneplanens handlingsdel:**

Kommuneplanens kortsiktige del. Utredes for et 4 års perspektiv med årlig revisjon. Er identisk med økonomiplanen. Hjemlet i plan- og bygningslovens § 20-1 og kommunelovens kapittel 8.

**Kommunedelplan for satsingsområder:** Del av kommuneplanens kortsiktige del. Utredes for vedtatte satsingsområder etter fastsatt mal for et 4 års perspektiv. Planenes handlingsplaner vurderes årlig i sammenheng med handlingsprogrammet. Hjemlet i plan- og bygningslovens § 20-1.

**Andre planer:**

**Handlingsplaner/tiltaksplaner:** Dette kan være fagplaner som utredes for begrensede fagområder innen kommunens ansvarsområder og det kan være temaplaner som berører flere fagområder eller hele kommunen. Hjemles i lokal politisk beslutning. Utredes etter samme mal som kommunedelplan for 4 års perspektiver og resultatorienteres som kommunedelplanene for satsingsområder. Planenes handlingsdel vurderes årlig i sammenheng med utredning av økonomiplanen/ kommuneplanens handlingsdel.

**Virksomhetsplaner:** Administrative planer for driftsenhetene som utredes etter mal fastsatt av rådmannen. Skal særlig forankres i mål fastsatt i kommuneplanens langsiktige samfunnsdel, temaplaner og/eller fagplaner. Enhetenes arbeid i forhold til temaområdene skal framkomme i virksomhetsplanene.

## HOVEDSATSINGSOMRÅDENE

Et hovedsatsingsområde er et område av kommunens virksomhet som skal prioriteres framfor andre deler. Et målhierarki for hvert hovedsatsingsområde inntas i denne planen. For hvert hovedsatsingsområde utredes en egen kommunedelplan for et fire års perspektiv. Disse planene danner utgangspunkt for kommunens årlige behandling av økonomiplanen/kommuneplanens handlingsdel.

### Vedtatt hovedsatsingsområder for perioden 2013-2016 er:

- Økt bosetting
- Næringsutvikling

### *Mål for hovedsatsningsområdet næringsutvikling:*

Hovedmål:

**Herøy kommune skal i samarbeid med næringslivet være en aktiv støttespiller for eksisterende og nye næringer**

Delmål 1:

Bedre samferdsel/kommunikasjon/fastlandsforbindelse

Delmål 2:

Utvikle eksisterende og legge til rette for nye bedrifter.

Delmål 3:

Tilrettelegge for vekst innen havbruk og fiskeri

Delmål 4:

Tilrettelegge for etablering av kompetansearbeidsplasser

Delmål 5:

Utnytte de regionale mulighetene som olje og gassnæringen gir

Delmål 6:

Tilrettelegging for utvikling innenfor reiseliv

Delmål 7:

Bidra til å bygge et felles godt omdømme for næringslivet i Herøy

## Herøy – Et hav av muligheter

### Kommentarer til delmålene

#### Til delmål 1:

Herøy kommune skal være en pådriver for bedre samferdsel på Ytre Helgeland og skal ha hovedfokus på fastlandsforbindelse for Herøy og Dønna.

#### Til delmål 2:

Herøy kommune skal bistå gründere og bedrifter for at kommunen skal være i det fylkesmessige toppskiktet i forhold til bedriftsetableringer og verdiskapning.

#### Til delmål 3:

Herøy kommune skal være blant de kommunene i Norge som legger best til rette for bedriftsutvikling innen havbruk.

Herøy kommune skal stimulere til rekruttering til fiskeriyrket.

#### Til delmål 4:

Herøy kommune skal være et attraktivt alternativ for etablering av kompetansearbeidsplasser.

#### Til delmål 5:

Herøy skal være en aktiv kommune i forhold til de muligheter til vekst og verdiskapning som den regionale olje- og gassatsingen gir oss.

#### Til delmål 6:

Herøy kommune skal være ledende på Helgeland innefor reiselivsbasert næringsutvikling.

#### Til delmål 7:

Herøy kommune skal bidra til å gi næringslivet i Herøy et konkurransefortrinn gjennom strategier for omdømmebygging; posisjonering, samarbeid og felles markedsføring.

**Mål for hovedsatsningsområdet økt bosetting:**

**Hovedmål:**

For å oppnå økt bosetting skal det satses på gode trivsels-, arbeids- og botilbud

Delmål 1:

Gjennom bedring av omdømme skal Herøy kommune styrke sitt konkurransefortrinn som bo, arbeid og næringsutviklingskommune

Delmål 2:

Det skal skapes flere og mer varierte arbeidsplasser

Delmål 3:

Herøy skal være et attraktivt lokalsamfunn der bo- og fritidstilbudene er varierte og mange

Delmål 4:

Nye innbyggere skal få en god velkomst, bli integrert i samfunnet og tatt godt vare på.

## Herøy – Et hav av muligheter

### Kommentarer til delmålene

#### Til delmål 1:

Et hav av muligheter er Herøys visjon. Visjonen skal ha slagkraft og være sentral i kommunens omdømmebygging. For å lykkes kreves forankring hos hele befolkningen og helhetlige strategier. Steder med et godt og realistisk omdømme har et konkurransefortrinn i kampen om ressurser, mennesker og arbeidsplasser. Den beste garantien for å skape et positivt omdømme er stolte, fornøyde innbyggere og næringsdrivende. Hver fastboende og hver fritidsbeboer er viktige ambassadører i markedsføringen av Herøy.

#### Til delmål 2:

For at Herøy skal oppfattes som mest attraktive sted for etablering så må kommunen legge til rette. Det er 40 % flere menn enn kvinner i gruppen 20-30 år. Tilrettelegging for skaping av attraktive arbeidsplasser for kvinner og jobb for begge må prioriteres. Større variasjon i arbeidsplasser er grunnleggende for økt bosetting. Gode pendlermuligheter til Sandnessjøen er avgjørende for å lykkes med dette. Den raske fiberbredbåndsforbindelsen sammen med eksisterende inspirerende natur og rolige omgivelser gir et godt utgangspunkt for å ta med seg sin kompetansearbeidsplass til Herøy. Det bør legges til rette for utvikling av et kontorfellesskap/kompetanse-nav.

#### Til delmål 3:

Boligbygging er et viktigste tiltak for å nå målsettingen om 1818 innbyggere innen utgangen av 2016. Dagens samfunn med bedre kommunikasjonsmuligheter gjør at vi lever i en felles bo- og arbeidsregion, og "konkurrerer" i større grad med våre nabokommuner om bosetting. Det er derfor viktig å ha ferdig opparbeidet tomter i attraktive områder. Det er også nødvendig å vise / markedsføre tomter, boliger for salg og utleie til mulige etablerere i regionen.

## Herøy – Et hav av muligheter

### Til delmål 4:

Herøy har et næringsliv i vekst og har opplevd stor tilflytting. Den økte bosettingen vi har skyldes i hovedsak innvandring. Det er viktig både for kommunen og for næringslivet at tilflytterne trives og blir inkludert i samfunnet. I perioden 2011 - 2014 har vi et eget bolystprosjekt "Integrering og inkludering av tilflyttere". Dette er finansiert av Kommunal- og regionaldepartementet og Nordland fylkeskommune sammen med Herøy kommune. Prosjektet har som målsetting å løfte Herøy kommune til å bli ledende i Norge på integrering og inkludering og dermed gjøre Herøy kommune til foretrukket bokommune for tilflyttere, arbeidsinnvandrere og flyktninger.

## KOMMUNENS SEKTORER OG MÅL FOR DISSE

### ***Kommunens sektorer***

Kommunen har organisert sin virksomhet i tre sektorer. Disse er:

- Helse, sosial og omsorg
- Oppvekst og kultur
- Effektiv forvaltning

### ***Mål for effektiv forvaltning***

Hovedmål:

**Herøy kommune skal ha en effektiv og lett tilgjengelig forvaltning med høy kompetanse som utøver tjenester med høy kvalitet med kortest mulig responstid for brukerne.**

Delmål 1:

God tilgjengelighet

Delmål 2:

En effektiv forvaltning

Delmål 3:

Kompetanse

### Kommentarer til delmålene

#### Til delmål 1:

*Kommunen skal styrke tilgjengeligheten ved å gi brukerne god informasjon gjennom gode tekniske løsninger og en åpningstid tilpasset brukernes behov.*

Dette skal løses gjennom følgende delmål:

- Innen utgangen av 2014 skal kommunen ha etablert gode rutiner for oppdatering og kvalitetssikring av tjenestebeskrivelser og informasjon på nett.
- Alle egnede skjema skal være tilgjengelig i elektronisk form innen utgangen av 2015.

Åpningstiden på rådhuset skal i så stor grad som mulig være tilpasset brukernes behov innenfor kommunens ressurser.

#### Til delmål 2:

*En effektiv kommunal forvaltning innebærer at kommunen skal være best mulig organisert ut fra behovene til brukerne og at ressursene brukes på best mulig måte. Dette er den beste måten å sikre tjenester av høy kvalitet med kortest mulig responstid på. Dette er i første rekke et ledelsesansvar, og krever en målrettet og systematisk utvikling av kommunen som organisasjon.*

Dette skal løses gjennom følgende delmål:

- Kommunen skal innen utgangen av 2014 ha utarbeidet og iverksatt et system for systematisk kvalitets- og organisasjonsutvikling, som skal inneholde følgende hovedelementer:
  - Et styrings- og kontrollmiljø
  - Risikovurderinger og kontrollaktiviteter
  - Overvåking og oppfølging



## Herøy – Et hav av muligheter

Kommunen skal innen juni 2014 ha utviklet og iverksatt rutiner for kartlegging av brukernes behov. Dette skal være en del av et kommunalt system for systematisk kvalitets- og organisasjonsutvikling.

### Til delmål 3:

*Økt kompetanse fører til utvikling og nytenking i kommunen og bedrer kvaliteten på tjenestene og gir mer effektiv bruk av ressurser. Herøy kommune skal være en lærende organisasjon som gir de ansatte et stimulerende og utviklende arbeidsmiljø. Ledere har et ansvar for å se, motivere og utfordre sine ansatte til å yte sitt beste. Kommunen skal legge til rette for etter- og videreutdanning av de ansatte gjennom en strategisk kompetanseplan for kommunen. Det er også viktig å få rett kompetanse i kommunen gjennom målrettet rekrutteringsarbeid. Dette omfatter også rekruttering gjennom læringeplasser og praksisplasser.*

Dette skal løses gjennom følgende delmål:

- Innen utgangen av 2014 skal kommunen ha på plass en strategisk plan for kompetanseheving og rekruttering.

Innen utgangen av 2016 skal alle ledere ha vært gjennom et lederutviklingsprogram beskrevet i kommunens strategiske kompetanseplan.

## ***Mål for oppvekst og kultur***

### Hovedmål

**Herøy kommune skal satse på kvalitet, mangfold og trivsel i oppvekst- og kultursektoren.**

Delmål 1:

Et godt opplæringstilbud

Delmål 2:

Et bredt idretts-, kultur- og fritidstilbud

Delmål 3:

Foreldresamarbeid

Delmål 4:

Folkehelse

## Kommentarer til delmålene

### Til delmål 1:

#### **Barnehage**

- Herøy kommune skal ha et barnehage tilbud som er forutsigbart både for brukere og barnehagene, og oppfylle retten til barnehageplass jamfør barnehageloven.
- Herøy kommune skal etablere en beredskap for å kunne øke barnehagekapasiteten ved en fortsatt sterk befolkningsvekst.
- Herøy kommune skal ha bemanning og kompetanse tilgjengelig i barnehagesektoren for å kunne drive tidlig innsats rettet mot barn med behov for særskilt språkstimulering, trening av sosial kompetanse og avhjelping i forhold til barn med behov for spesialpedagogiske tiltak.
- Herøy kommune skal styrke muligheten for medvirkning for både foreldre og barn i barnehagene i kommunen.

#### **Skole**

- Herøy kommune skal gjennom sin tilslutning av "Manifest mot mobbing" innføre nulltoleranse mot mobbing i skolen.
- Herøy kommune skal ha som mål at læringsresultatene i skolen over tid skal være over landsgjennomsnittet. Kommunen skal også ha som mål at forskjellene i læringsresultater mellom kjønnene i kommunen skal være mindre enn landsgjennomsnittet.
- Herøy kommune skal jobbe langsiktig for å redusere frafallet i videregående skole blant kommunens innbyggere.
- Alle lærere som underviser i norsk, matematikk og engelsk på barnetrinnet skal ha minst 30 studiepoeng, og at lærere på ungdomstrinnet skal ha minst 60 studiepoeng hvis de underviser i disse fagene.
- Herøy kommune skal styrke muligheten for medvirkning for både foreldre og elever i skolen.

## Herøy – Et hav av muligheter

### **Voksenopplæring**

- Voksenopplæringen i Herøy skal settes i stand til å gi alle innbyggere som har behov for dette et tilbud om norskopplæring.

### Til delmål 2:

#### **Kulturskole**

- Kulturskolen i Herøy skal ha kapasitet til å gi alle barn som ønsker det i grunnskolealder et tilbud.
- Kulturskolen skal settes i stand til å gi et bredere tilbud enn bare musikkundervisning, og bør gi et tilbud som også omfatter teater, dans og billedkunst.

#### **Bibliotek**

- Biblioteket skal ha en åpningstid som er tilpasset brukernes behov.
- Biblioteket skal settes i stand til å være et møtested og en kulturarena i lokalsamfunnet.

#### **Fritidstilbud**

- Herøy kommune skal etablere et tilbud om folkebad.
- Herøy kommune skal etablere et kommunalt fritidstilbud for barn og unge

Herøy kommune skal etablere et fast kinotilbud i kommunen.

### Til delmål 3:

Herøy kommune skal ha gode rutiner og møtearenaer for å samarbeide med foreldrene i forhold til barnehage og skole.

Herøy kommune skal etablere et opplegg som skal styrke foreldrenes kunnskap om kompetanse om skolen, slik at det blir enklere å involvere seg i skolegangen til barna.

## Herøy – Et hav av muligheter

### Til delmål 4:

Herøy kommune skal styrke barnehagene og skolen som forebyggende og helsefremmende arenaer, gjennom satsing på fysisk aktivitet, trivsel og ernæring, for å fremme helse, læring, et godt læringsmiljø og sosial utjevning.

## ***Mål for helse, sosial og omsorg***

### Hovedmål

**Herøy kommune skal satse på kvalitet, trivsel og et godt miljø, for å skape en trygg og omsorgsfull hverdag for kommunens innbyggere.**

Delmål 1:

Helsefremmende og forebyggende arbeid

Delmål 2:

Et helse- og omsorgstilbud tilpasset den enkelte

Delmål 3:

Frivillige og pårørende som ressurs

Kommentarer til delmålene

Til delmål 1:

Herøy kommune skal gjennom helsefremmende og forebyggende arbeid i alle deler av helse, sosial - og omsorgstjenesten gjøre flere mer selvhjulpne, redusere og utsette behovet for tjenester.

Herøy kommune skal ha et allsidig dag- og aktivitetstilbud som er attraktivt og tilpasset ulike målgrupper i kommunen.

Til delmål 2:

Herøy kommunen skal ha et bo- og omsorgstilbud for gruppen av befolkningen som befinner seg i livssituasjoner med store omsorgsbehov og særskilte hjelpebehov.

Til delmål 3:

Herøy kommune skal inngå forpliktende samarbeid med frivillige organisasjoner.

Herøy kommune skal ha en pårørendepolitikk som styrker samarbeidet mellom bruker, pårørende og helse- og omsorgstjenestene.

## **ØVRIGE PLANER I KOMMUNEN / FUNKSJONSPLAN**

- Kommunedelplan for idrett og fysisk aktivitet
- Energi- og klimaplan
- Plan for kommunal kriseledelse og kriseinformasjon
- Beredskapsplan for vannforsyning
- Beredskapsplan for akutt forurensing
- Plan for helsemessig og sosial beredskap
- Plan for omsorgsarbeid i forbindelse med ulykker/kriser
- Smittevernplan
- Fag- og timefordelingsplan i skolen



## AREALPOLITISKE RETNINGSLINJER

Plan og teknisk hovedutvalg (DFUP) behandlet notat kalt ”Diskusjonsnotat ang. revisjon av arealdelen til kommuneplan – rammer for arbeidet”, datert 20.11.2008, sist revidert 03.12.08, på møtet den 2.12.2008, under sak 42/08. Utvalget kom fram til følgende forslag til foreløpige retningslinjer:

- For planlegging av framtidig arealbruk til de forskjellige formål skal det legges til grunn et 30 års perspektiv. For revisjonsarbeidet skal Fylkeskommunes forslag til ”Planstandard for Nordland” benyttes.
- Boligtomter:
  - Lokaliseringskriterier for nye boligtomter/-felt:  
I kommunesenteret skal avstand til sentrumsfunksjoner fortrinnsvis være under 2 km og maks 4 km. Avstand bør regnes i forhold til skole grunnet utløsning av transportstøtte på avstand til skole på 4 km. For øvrig skal det i de øvrige kretsene planlegges boligområder/-tomter innenfor de forskjellige kommunedelplanene.
  - Avstand til kollektivårer helst under 500m, maks 1 km.
  - Framkommelighet for alle trafikkategorier (gang/sykkelvei løsninger m.m. fra alle større boligfelt fra skole og sentrum)
  - Trafikksikkerhet mht. 0-visjonen
  - Utnytting av tilrettelagt infrastruktur (kostnadseffektivt ved utbygging)
  - Mulighet for nærfriluftsområder og turkorridorer ut til disse (grønnstruktur også i sentrum)

## Herøy – Et hav av muligheter

- Omgivelser som stimulerer barn og unge til allsidige aktiviteter
- Differensiert jordvern (I sentrum bør nok jordvernet nedprioriteres grunnet store fordeler med en fortetting)
- Attraktivitet for utbyggere/tomtekjøpere – sjøutsikt, nærhet til sjø, vakre omgivelser, sikkerhet for investering ved at sentrale hus/leiligheter lettere kan leies ut hvis nødvendig.
- Unngå springfloområder, usikker byggegrunn, eventuelle avbøtende tiltak
- Bevare viktige naturområder, naturressurser, kulturverdier og kulturlandskap.
- Næringstomter:
  - Forslag til lokaliseringskriterier for nye næringstomter:
  - Attraktive områder for næringslivet, dvs. at hovedtyngden av næringsarealene må ha nær tilknytning til sjø og ha gode sjøveis adkomstforhold.
  - ABC prinsippet (rett virksomhet på rett plass i forhold til transportbehov og transportmønster)
  - Utnytting av tilrettelagt infrastruktur
  - Bevare viktige naturområder, naturressurser, kulturverdier og kulturlandskap
  - Unngå ulemper for nærliggende bomiljø

## Herøy – Et hav av muligheter

- Unngå springfloområder, usikker byggegrunn, eventuelle avbøtende tiltak
- Differensiert jordvern (I sentrum bør jordvernet nedprioriteres grunnet store fordeler med fortetting).
- Det skal satses på etablering av såkalte nærings-cluster.
- Næringsarealer som legges ut i arealdelen skal fortrinnsvis erverves av kommunen. Et vist antall tomter skal til en hver tid være ferdig regulert og opparbeidet/byggeklare
- Kystsoneplan:  
Sjøarealene skal ikke inngå i arealdelen. Det skal utarbeides kystsoneplan som egen delplan. Felles kystsoneplan for HALD-regionen skal vurderes.
- Offentlige bygninger og anlegg:
  - Det må sikres tilstrekkelig areal til nye gravplasser i planleggingsperioden (30 år).
  - Mht. sikring av areal for museums og kulturformål skal kulturvernplanen legges til grunn.
  - Gjennom planprosessen må skolen framtidige arealbehov avklares.

## Herøy – Et hav av muligheter

- Fritidsbebyggelse:
  - Herøy kommune skal i sin arealdel til kommuneplan legger opp til at all hyttebygging skal lokaliseres til konkrete utbyggingsområder som framgår av planen, og at det videre skal utarbeides reguleringsplaner med detaljerte bestemmelser for disse områdene. Utover dette kan ny bebyggelse også skje som fortetting i allerede etablerte ”hyttefelt”. Hytteeiendommer bør ikke tillates inngjerdet (muligens unntatt ett lite areal i forbindelse med inngangspartiet til ei hytte for eksempel for å slippe å få husdyr på trappa).
  - I arealdelen til kommunedelplan ”sentrum” tillates ikke oppføring av ny hyttebebyggelse eller å bruksendre fra bolig til fritidsbolig.
  - Før oppføring av nye fritidsboliger eller bruksendringer til fritidsbebyggelse kreves konsekvensvurdering (spesielt i forhold til konsekvenser for næring (langsiktig behov) og boligbebyggelse) og reguleringsplan utarbeidet.
    - Det må legges rekkefølgebestemmelser angående utbygning av hyttefelt slik at et område blir utbygd før et annet påbegynnes. Dette for å kunne sikre tilfredsstillende utslippsanordninger, opparbeidelse av felles lekeplasser, felles adkomstvei etc. eventuelt kreve at slike infrastrukturiltak skal være på plass før oppføring av fritidsbebyggelse kan starte. Utbyggere av fritidsbebyggelse har generelt sett mer kapital å legge ned sin bebyggelse og bør nok også være den som bør utarbeide og betale for opparbeidelse og drift av sin tilhørende infrastruktur.

## Herøy – Et hav av muligheter

- LNF-områder:
  - LNF-områdene i arealdelen skal deles 3 forskjellige kategorier:
    1. LNF-område; hvor det bare skal være tillat med oppføring av bygninger for stedbunden næring.
    2. LNF 1 – område; hvor det skal være tillatt spredt boligbygging (helårsboliger)
    3. LNF 2 – område; hvor det skal være tillatt med spredt næringsbebyggelse.
- Landbruksområder.
  - På areal hvor jord- og skogbruk kan drives bør det ikke tillates noen former for utbygging som ikke er tilknyttet næringen.
  - I sentrumsområdet forutsettes det et mer differensiert jordvern, jfr. kriteriene for lokalisering av bolig og næringstomter.
- Friluftsområder:
  - Det vil bli lagt vekt på å bevare og utvikle viktige tur- og friluftsområder. Inngrepsfrie naturområder som er registrert (INON) vil bli lagt til grunn og vist i egnet temakart ved arealplanleggingen.
  - Som en motvekt til fortetting bør det legges opp til å tilrettelegge større grønne områder tilgjengelig i nærmiljøet og også små og store tursløyper. Slike områder nær sentrum bør gjøres tilgjengelig for alle. Attraktive og mye brukte utfarts-/turområder skal sikres i arealdelen.
- Reindrift:

Det skal innhentes nytt revidert temakart som viser flytteleier, beiteområder osv.

## Herøy – Et hav av muligheter

- Områder for råstoffutvinning.  
Eksisterende og områder for nye massetak må avklares i arealdel
- Båndlagte områder etter annen lovverk:  
Områder som er vernet etter naturvernloven skal navngis og vises i planen.
- Viktige ledd i kommunikasjonssystemet:  
Gode og sikre traséer for all trafikk, både internt i kommunene og ut av kommune, skal vurderes og sikres i planen. En spesiell utfordring ligger i finne gode løsninger for avviking av nærings-/tungtrafikken.
- Plankartene - kommunedelplaner:  
Plankartene skal utarbeides i digital form i henhold til *forskrift om kart og stedfestet informasjon § 7 og § 8*.  
Det skal utarbeides kommunedelplaner for følgende områder:
  - Kommunesenteret Silvalen-området med nærmeste omland.
  - Seløy
  - Sentrale deler av Øksningan Indre og Ytre.
  - Husvær
  - Brasøy og PrestøyNærmere avgrensning av de nevnte delplaner kan justeres etter at retningslinjene er avklart og innspill mottatt.

## Herøy – Et hav av muligheter

- **Bestemmelser til arealdelen:**  
I Herøy er det i svært mange områder stort innslag av såkalt ”kystbebyggelse” og ”etterkrigsbebyggelse”. I slike områder skal det stilles forholdsvis strenge krav både til nye bygningers plassering og utforming. Det må lages særskilte bestemmelser om dette for tilpasning til stedlig byggeskikk og naturomgivelser, samt om utnyttelsesgrad. Det må og gis bestemmelser om maksimumsstørrelse på for eksempel hyttetomter.
- **Bygge- og delingsforbud:**  
Det skal vises varsomhet med å nedlegge forbud som nevnt. Dersom det skal nedlegges forbud må det være i slike tilfeller hvor man klart ser at gjennomføring av et tiltak direkte vil vanskeliggjøre en planlegging og en senere gjennomføring av plan.
- **Forskrift om 0-grensekonsesjon.**  
Etter at ny revidert arealdel til kommuneplan er ferdig skal kommunen vurdere om nevnte forskrift skal oppheves. Dersom den nye arealdelen gir tilstrekkelig god hjemmel for å styre arealbruken mht. boliger/fritidsboliger og bruksendring av slike bygninger kan forskriften oppheves.
- **Strandsoneproblematikk.**  
Det skal legges opp til differensierte byggegrenser mot sjø ut fra områdenes karakter.
- **Medvirkningsprosessen.**  
Herøy kommune skal ha en planprosess som gir en høy grad av medvirkning. Skoler, næringslivsorganisasjoner, bygdelag, grunneierlag, politiske partier og enkeltmennesker skal gis anledning til å komme med innspill til utforming av ny arealdel til kommuneplan tidlig i prosessen. Overordnede statlige myndigheter skal og trekkes inn tidlig i prosessen.