

ÅRSBERETNING

2014



2 ØKONOMISKE VURDERING/KOMMENTARER	4
2.1 REGNSKAP	4
2.1.1 <i>Generelt</i>	4
2.1.2 <i>Resultatvurderinger</i>	4
2.1.3 <i>Driftsregnskap</i>	5
2.1.4 <i>Investeringer</i>	9
2.1.5 <i>Balanse</i>	11
2.1.6 <i>Avviksoversikt – Driftsregnskapet</i>	14
2.2 Arbeidsgiverperspektiver	18
2.2.1 <i>INTERNKONTROLL</i>	18
2.2.2 <i>ETIKK</i>	18
2.2.3 <i>HMS- ARBEIDET I HADSEL KOMMUNE</i>	18
Heltid/deltid	20
3 SEKTORER	21
3.1 STAB OG STØTTE	21
3.1.1 <i>Organisasjon</i>	21
3.1.3 <i>Mål og resultatvurdering</i>	21
3.1.4 Økonomi	21
3.1.6 <i>INTERNKONTROLL</i>	22
3.2 OPPVEKSTSEKTOREN	23
3.2.1 Organisasjon	23
3.2.2 Endringer i årsverk	23
3.2.3 Mål og resultatvurdering	23
3.2.4 Økonomi	26
3.3 SEKTOR HELSE OG OMSORG	28
3.3.1 <i>Organisasjon</i>	28
3.3.2 <i>Endringer i årsverk</i>	28
3.3.3 <i>Mål og resultatvurdering</i>	28

3.3.4 Økonomi	31
3.4 NAV HADSEL	32
3.4.1 Organisasjon	32
3.4.2 Endringer i årsverk	32
3.4.3 Mål og resultatvurdering	32
3.4.4 Økonomi	33
3.4.5 Medarbeiderundersøkelse	34
3.4.6 Brukermedvirkning	34
3.5 KULTUR OG KOMMUNIKASJON.....	35
3.5.1 Organisasjon	35
3.5.2 Endringer i årsverk	35
3.5.3 Mål og resultatvurdering	36
3.5.4 Økonomi	37
3.5.5 Avviksanalyse.....	37
3.6 TEKNISK SEKTOR.....	38
3.6.1 Organisasjon	38
3.6.2 Endringer i årsverk:	38
3.6.3 Mål og resultatvurdering	38
3.6.4 Økonomi	41

2 ØKONOMISKE VURDERING/KOMMENTARER

2.1 REGNSKAP

2.1.1 Generelt

Gjennom den økonomiske analysen redegjør vi for utviklingen i kommunens økonomi med grunnlag i de transaksjoner som er registrert i 2014-regnskapet. Analysen tar utgangspunkt i hovedstørrelser og sentrale nøkkeltall fra regnskapet. Kommunens regnskap består av driftsregnskap, investeringsregnskap og balanseregnskap samt økonomiske oversikter og noter.

2.1.2 Resultatvurderinger

Hadsel kommunes regnskap for 2014 er gjort opp med et merforbruk på 24,040 mill. kroner etter at vedtatte overføringer til investeringsregnskapet på 2,742 mill. kroner er strøket i henhold til regnskapsforskriftene.

Merforbruket kan i hovedtrekk forklares med en del ekstraordinære utgifter til barnevernet, private barnehager. Disse ekstraordinære utgiftene utgjør imidlertid ikke alene hele merforbruket. Det er betydelige budsjettoverskridelse på en rekke driftsposter. Spesielt gjelder dette helse- omsorg og oppvekstsektor.

Merforbruket skal iflg. kommuneloven dekkes inn i løpet av 2015/2016 og vil bety en betydelig omdisponering/innsparing i forhold til vedtatt årsbudsjett for 2015 og økonomiplan. I tillegg medfører merforbruket en svekket likviditet som må kompenseres med kassekredittlån/likviditetslån.

Den kommunale tjenesteproduksjon (resultatenhetene) har et samlet merforbruk på 19,5 mill. kroner. Selv om merforbruket kun er 4,12 % av de samlede utgifter utgjør dette 85 % av kommunens samlede underskudd for 2014. Avvik på de enkelte ansvar fremgår av nedenstående tabell, samt under sammendrag av sektorens årsberetning.

Tap på krav er bokført med en utgift på 2,6 mill. kroner, etter en nøye gjennomgang av kommunens fordringer. Den største enkeltposten er utbyttekrav mot et kommunalt foretak (Hadsel Eiendom KF) på 1,5 mill. kroner som er avskrevet. Videre er refusjonskrav på sykepenger avskrevet med kr. 808.846,52.

Investeringsregnskapet er i 2014 avsluttet med et overskudd på 3,738 mill. kroner. Dette gjelder merinntekter på salg av boligtomter/forretningstomter og bygningsmasse.

2.1.3 Driftsregnskap

1000 kr	Regnskap 2014	Budsjett 2014	Regnskap 2013	Budsjett 2013
Skatt på inntekt og formue	-156 987	-176 517	-161 464	-163 000
Eiendomsskatt	-7 740	-8 000	-7 881	-7 900
Rammetilskudd	-259 593	-246 884	-241 377	-238 500
Andre inntekter og off. tilskudd	-171 246	-140 710	-171 700	-149 299
Sum driftsinntekter	-595 566	-572 111	-582 422	-558 699
Driftsutgifter	608 704	572 057	598 482	560 526
BRUTTO DRIFTSRESULTAT	13 138	-54	16 060	1 827
Renteutgifter	11 149	11 620	10 151	11 587
Renteinntekter og utbytte	-5 017	-8 800	-6 454	-6 850
Avdrag på lån	20 196	19 500	21 682	22 153
Utlån (nærings- og sosiallån)	110	395	41	170
Mottatte avdrag på utlån	-1	-100	0	-100
Netto rente/avdragsutgifter	26 437	22 615	25 420	26 960
Avskrivninger	-21 449	-21 509	-20 609	-22 643
NETTO DRIFTSRESULTAT	18 126	1 052	20 871	6 144
Netto avsetninger/bruk avsetninger	5 913	-1 052	6 271	1 211
Bruk til finansiering av utgifter i investeringsregnskapet	0		6 273	2 000
Bruk av tidl. års mindreforbruk			-14 093	-9 355
Dekning underskudd tidl. år				
RESULTAT	24 039	0	19 322	0

Driftsinntekter og –utgifter, eksterne finanstransaksjoner og resultat

Kommunens driftsinntekter består av:

- Formues-, inntekts- og eiendomsskatteinntekter
- Rammetilskudd fra staten
- Refusjoner, tilskudd, brukerbetaling med mere

Driftsinntektene økte med 13,144 mill. kroner i forhold til 2013 og skyldes i all hovedsak økt rammetilskudd.

Kommunens driftsutgifter består av:

- Lønn og sosiale utgifter
- Kjøp av varer og tjenester
- Tilskudd til andre, overføringer og avskrivninger

Driftsutgiftene økte med 10,222 mill. kroner som har sammenheng med økte lønnskostnader som alene økte med 12,3 mill. kroner.

Brutto driftsresultat

Differansen mellom driftsinntekter og driftsutgifter er brutto driftsresultat og er det beløp kommunen har til rådighet til dekning av netto finanskostnader og investeringer/avsetninger. Brutto driftsresultat for 2014 ble på minus 13,138 mill. kroner.

Netto driftsresultat

En forutsetning for at en kommunes økonomi skal utvikle seg tilfredsstillende er balanse mellom utgifts- og inntektsvekst samtidig som en klarer å opprettholde et netto driftsresultat av en viss størrelse. Iflg. Teknisk beregningsutvalg er det anbefalt et nivå på handlefriheten (netto driftsresultat) på minimum 3 % av driftsinntektene.

Resultatbegrepet regnes som en av de viktigste indikatorene for økonomisk balanse, og viser kommunens økonomiske handlefrihet. Netto driftsresultat for Hadsel i 2014 er på minus 18,127 mill. kroner, dvs. -3,04 % av driftsinntektene. Resultatet må betraktes som særdeles urovekkende.

Skatteinngang og rammeoverføringer

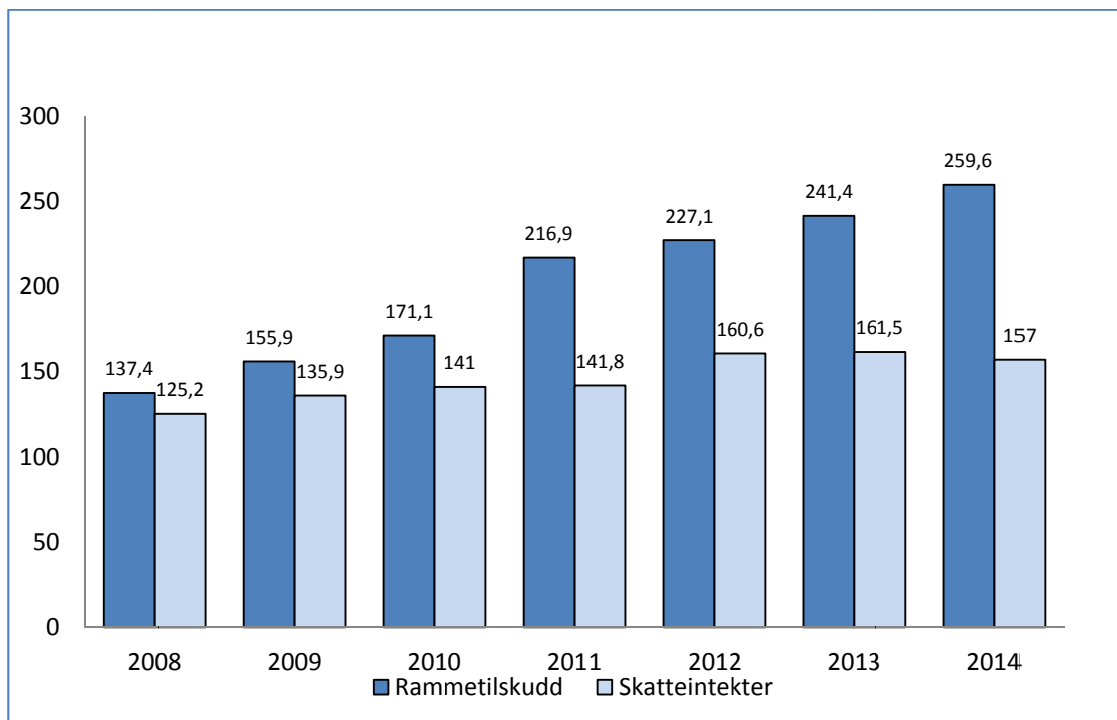
Skatter og rammetilskudd er kommunens viktigste inntektskilder med til sammen 424,3 mill. kroner. Dette utgjør 70,9 prosent av kommunens samlede driftsinntekter i 2014. Rammetilskuddet økte i forhold til 2013 med 18,2 mill. kroner. I forhold til vedtatt budsjett, er rammetilskuddet 13,7 mill. kroner høyere.

Skatteinntektene på inntekt og formue viser en nedgang i forhold til 2013 på 4,5 mill. kroner.

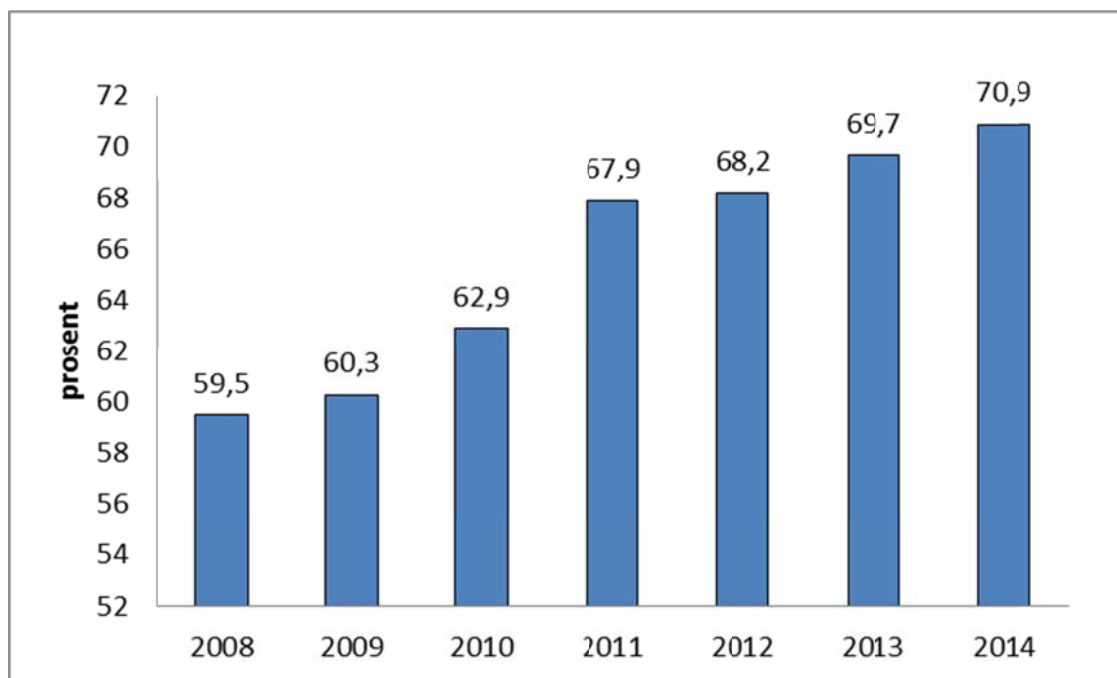
Eiendomsskatten er bokført med en inntekt på 7,7 mill. kroner.

Rammetilskudd og skatteinntekter

Mill. kr.



Skatte- og rammetilskuddsgrad



Skatte- og rammetilskuddsgraden er forholdet mellom summen av skatteinntektene og rammetilskudd og driftsutgiftene eksklusive kapitalutgiftene. Jo lavere skatte- og rammetilskuddsgraden er, desto mer avhengig blir kommunen av andre inntekter

Skatte- og rammetilskuddsdekningsgraden viser hvor stor betydning disse frie inntektene har for finansieringen av den løpende virksomhet. Dekningsgraden i 2014 er på 70,9 %, dette er en økning på 1,2 % sett i forhold til 2013.

Fondsbeholdning

1 000 kroner	2014	2013	2012	2011	2010	2009
Disposisjonsfond	2 298	2 298	3 523	2 062	2 062	2 062
Ubundne inv. Fond	6 315	2 688	890	890	984	984
Bundne driftsfond	18 921	13 024	17 624	14 737	15 162	12 503
Bundne inv. Fond	3 661	1 900	2 356	1 908	1 723	3 367
Sum	31 195	19 910	24 393	19 597	19 931	18 916

I 2014 er det avsatt til sammen 17,409 mill. kroner, mens det er forbrukt fondsmidler på til sammen 6,124 mill. kroner, en netto avsetning på 11,285 mill. kroner.

Bundne driftsfond er økt med netto kr 5,897 mill. Avsetningene gjelder tilskudd til driftstiltak som ikke ble gjennomført/avsluttet i 2014.

Som følge av diff. mellom bokført fondssaldo og gjennomførte etterkalkyler er selvkostfondene korrigert med følgende beløp:

Vannfond – tilført med kr. 1 237 133,-

Avløpsfond – tilført med kr. 1.552 000,-

Slamfond – redusert med kr. 522.914,-

Jf. note 12.

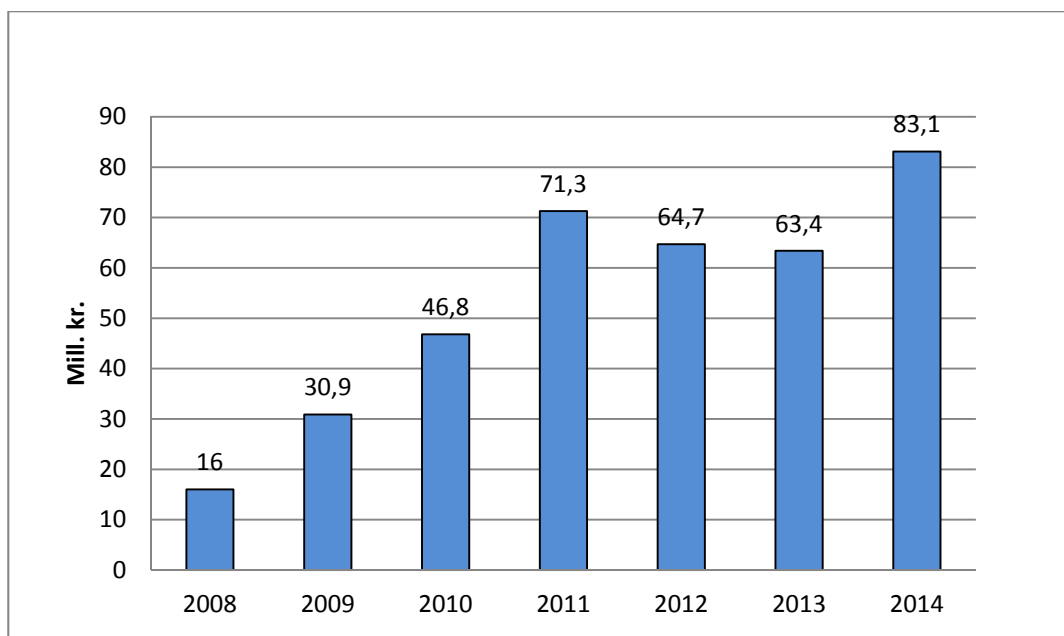
Avsetning til ubundet investeringsfond på kr. 3.627.000,- gjelder udisponert merinntekt på investeringsregnskapet for 2013.

2.1.4 Investeringer

1000 kr	R-2014	B-2014	R-2013	B-2013
010 Fellesprosjekter/ administrasjon	1 849	9 555	1 919	4 493
020 Sektor skole/barnehager	18 336	19 155	2 136	1 400
040 Sektor helse/ sosial/ omsorg	2 118	2 050	4 238	6 160
050 Sektor kultur/idrett	5 579	1 500	9 310	16 276
060 Teknisk sektor	39 575	39 936	30 323	32 645
090 Finanstransaksjoner	0	6 500		
Sum investeringer i anlegg	67 457	78 696	47 926	60 974
Kjøp av aksjer/andeler (egenkapitalinnskudd)	3 951	4 100	1 304	1 304
Dekning tidl. års negativ likviditetsreserve				
Dekning av tidl. års merforbruk				
Etablering-/utbedringslån	5 178	0	10 394	10 000
Adrag forvaltningslån	1 157	0	1 951	0
Avsatt til ubundne investeringsfond	3 627	4 910	1 798	0
Avsatt til bundne investeringsfond	1 744		3	0
Sum andre investeringsutgifter	15 657	9 010	15 450	11 304
Sum investering	83 114	87 706	63 376	72 278
Finansiert slik:				
Lånemidler	-61 485	-70 479	-44 483	-57 923
Bruk av tidl. Udisponert	-3 627		-1 798	0
Tomtesalg/salg høyskolesentret	-9 491	-7 360	-730	-1 256
Salg av aksjer og andeler	-200	-150		
Renteinntekter, utbytte eieruttak	-1			
Overføring fra drift	0	-1 350	-6 273	-3 094
Bruk av likviditeten (utlån)				
Refusjoner	-7 341	-2 717	-952	-504
Statstilskudd		-2 560	-8 730	-7 200
Overføringer	-9	-2 500	-1 075	-1 075
Bruk av fondsmidler		-590	-1 704	-1 226
Mottatte avdrag på utlån	-2 898		-1 281	
Interne overføringer	-1 800			
Sum finansiering	-86 852	-87 706	-67 026	-72 278
Resultat	-3 738	0	-3 650	0

Investeringer de siste 7 årene i anlegg og prosjekter

Mill. kr.



I 2014 ble det investert for til sammen 83,1 mill. kroner inklusive utlån av startlån på 8,076 mill. kroner, egenkapitalinnskudd i KLP på 1,450 mill. kroner og avsetning til investeringsfond på 1,798 mill. kroner (Innbetalt avdrag på startlån). I forhold til vedtatt budsjett på 87,7 mill. kroner er det et avvik på 4,6 mill. kroner. De største avvikene er ombygging i rådhuset til tannhelsekontorer som ikke ble påbegynt i 2014.

Investeringsregnskapet er avsluttet med et overskudd på 3,738 mill. kroner, som gjelder økte salgsinntekter på boligtomter/forretningstomter og salg av bygningsmasse.

Det vises for øvrig til note 9, der nærmere detaljer om de enkelte investeringsprosjekter vil fremgå, samt oversikt over den totale finansieringen.

2.1.5 Balanse

Balansen viser kommunens bokførte eiendeler, gjeld og egenkapital samt memoriakonti for ubrukte lånemidler pr. 31.12.14. Utviklingen i balansen over tid er interessant for å kunne bedømme kommunens likvide stilling m.m.

1000 kroner

Omløpsmidler	2014	2013
Kasse, postgiro, bank	9 891	41 037
Kortsiktige fordringer	79 171	101 073
Aksjer og andeler	-3 946	192
Premieavvik	41 793	28 266
Sum omløpsmidler	126 909	142 110
Anleggsmidler		
Aksjer og andeler	61 354	23670
Utlån	70 751	110 174
Utstyr, maskiner	18 856	19700
Faste eiendommer og anlegg	473 614	432 267
Pensjonsmidler	692 880	636 296
Sum anleggsmidler	1 317 455	1 222 107
Sum eiendeler	1 444 364	1 364 217
Kortsiktig gjeld	-86 712	-88 034
Langsiktig gjeld:		0
Lånegjeld	-399 428	-360 531
Pensjonsforpliktelser	-877 660	-835 401
Sum gjeld	-1 363 800	-1 283 966
Egenkapital		
Fond	-31 195	-19 910
Ikke disponert overskudd i driftsregnskapet		0
Ikke disponert overskudd i investeringsregnskapet	-3 738	-3 627
Regnskapasmessig merforbruk	43 362	19 322
Likviditetsreserve		0
Endring – regnskapsprinsipper	7 309	7 309
Kapitalkonto	-96 303	-83 345
Sum egenkapital	-80 565	-80 251
Sum gjeld og egenkapital	-1 444 365	-1 364 217

Eiendeler

Omløpsmidlene utgjør kommunens likvide beholdning (bankinnskudd og fondsmidler), samt kortsiktige plasseringer og kortsiktige fordringer. Omløpsmidlene er redusert i forhold til 2013 med 15,2 mill. kroner. Kasse/bankinnskudd er redusert med 31,1 mill. kroner mens kortsiktige fordringer er redusert med kr. 21,9 mill. kroner. Akkumulert premieavvik på pensjonskostnadene er økt med 13,5 mill. kroner til 41,793 mill. kroner. Premieavviket skal nedbetales (utgiftsføres) over henholdsvis 10/7 og 4 år.

Verdien på anleggsmidlene har økt med 95,3 mill. kroner og gjelder både verdi av årets investeringer i fast eiendom og i økte pensjonsmidler.

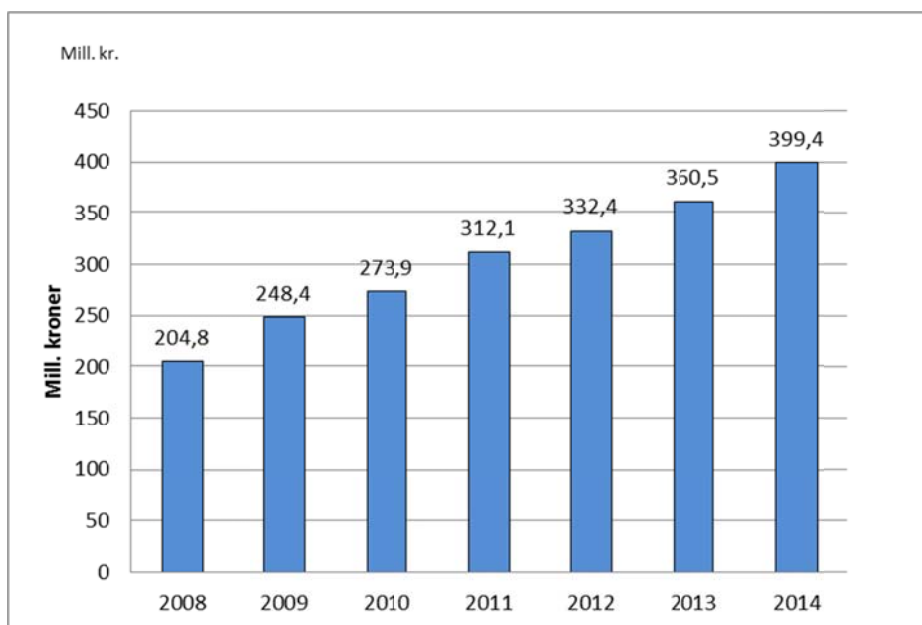
Egenkapital og gjeld

Kommunens langsiktige gjeld kan deles inn i to grupper: pensjonsforpliktelse og lånegjeld, og utgjør til sammen 1277 mill. kroner, en økning fra 2013 på 82 mill. kroner. Kommunens beregnede pensjonsforpliktelser er økt med 42,3 mill. kroner til 877,660 mill. kroner og er den forholdsmessige andel av nåverdien av fremtidige pensjonsutbetalinger som er opptjent av de ansatte.

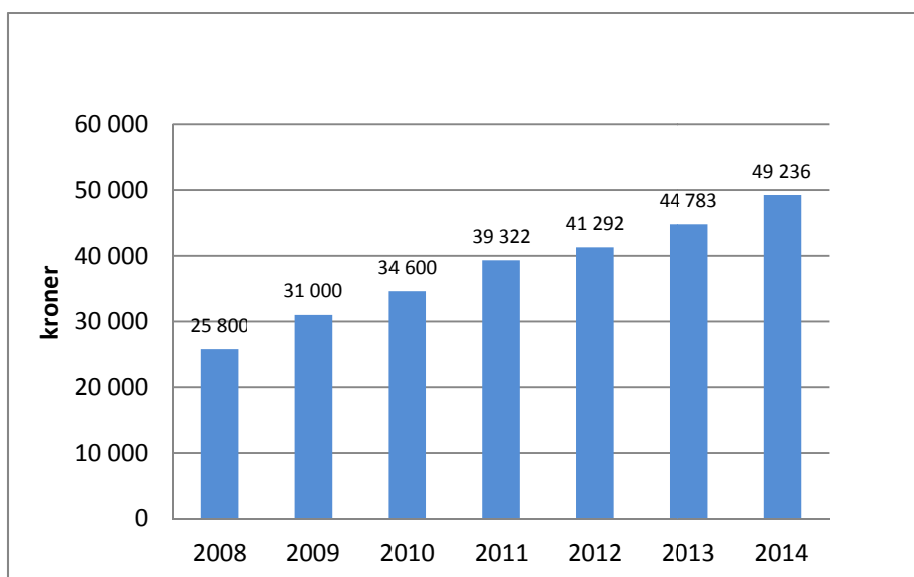
Lånegjelden er økt med 38,9 mill. kroner fra 2013 til 399,428 mill. kroner. Økningen skyldes nye låneopptak på 60,250 mill. kroner, mens det er nedbetalt på eksisterende gjeld med 21,264 mill. kroner.

Lånegjelden er eks. lånegjelden til de kommunale foretak som til sammen er på 212,435 mill. kroner. Hadsel kommune som konsern har således en samlet lånegjeld på 611,863 mill. kroner.

Utvikling av lånegjeld de siste 7 årene



Lånegjeld pr. innbygger



Arbeidskapital og likviditet

	2008	2009	2010	2011	2012	2013	2014
Omløpsmidler	71 392	120 066	133 848	244 099	152 016	142 110	126 909
- fratrukket kortsiktig gjeld	60 159	70 171	70 628	163 623	80 004	88 034	86 712
= Arbeidskapital	11 233	49 895	63 220	80 476	72 012	54 076	40 197
Arbeidskap. i % av driftsinntekter	2,6	10,2	12,4	15,1	12,7	9,3	6,8
Korr. For ubrukte lånemidler 1)	0,4	1,4	3,1	4,0	3,9	-0,5	-2,64

1) Bør være 8-10%

	2008	2009	2010	2011	2012	2013	2014
Likviditetsgrad 1	0,27	0,73	0,81	0,88	0,83	0,46	0,11
Likviditetsgrad 2 korr. For ubrukte lånemidler 2)	0,11	0,11	0,14	0,11	0,2	-0,18	0,53

2) Bør være større enn 1

Arbeidskapitalen defineres som differansen mellom omløpsmidler og kortsiktig gjeld, og er et uttrykk for kommunens likviditet. Med likviditet menes evnen til å betale forpliktelsene etter hvert som de forfaller. I en sunn kommuneøkonomi bør arbeidskapitalen utgjøre minst 8 – 10 % av driftsinntektene. Hadsel kommune ligger ved utgangen av 2014 på 6,7 %. Så lenge en stor del av arbeidskapitalen består av ubrukte lånemidler, er den reelle arbeidskapitalsituasjonen ikke så sterk som forholdstallet gir uttrykk for. Korrigert for ubrukte lånemidler utgjør arbeidskapitalen minus 2,64 % av driftsinntektene.

Likviditetsgraden er et annet viktig nøkkeltall som gir uttrykk for forholdet mellom de mest likvide midler (kasse, bank) og den kortsiktige gjelden, og viser i hvor stor grad kommunen er i stand til å innfri den kortsiktige gjelden. Dersom den kortsiktige gjelden er lik de mest likvide midlene, er likviditetsgraden 1. Likviditetsgraden bør være større enn 1 for å sikre seg en forsvarlig drift. Likviditetsgraden for 2014 er på 0,11. Korrigert for ubrukte lånemidler blir likviditetsgraden minus 0,53. Tabellen ovenfor viser tydelig at kommunens likviditet på langt nær har vært/er tilfredsstillende og at ubrukte lånemidler i stor grad er med på å opprettholde en viss betalingsevne.

2.1.6 Avviksoversikt – Driftsregnskapet

Kommunens samlede driftsinntekter har i forhold til 2013 økt med 13,1 mill. kroner som har sammenheng med økt rammeoverføring fra staten. I forhold til regulert budsjett for 2014 er det en merinntekt på 23,455 mill. kroner og skyldes i hovedsak det driftsmessige merforbruk på 22,996 mill. kroner som regnskapsmessig inntektsføres for å avslutte regnskapet i balanse.

På utgiftssiden er økningen i forhold til 2013 på 10,2 mill. I forhold til vedtatt budsjett er merutgiftene 36,647 mill. kroner der lønnsutgiftene utgjør 14,574 mill. kroner og overføringskostnader utgjør et avvik på 25,745 mill. kroner. Avviket på overføringskostnader beror i stor grad på merkostnader til barnevern og tilskudd til private barnehager.

Hovedans(T)	R - 2014	Opr. Bud 2014	Reg. bud 2014	R - 2013
Støttefunksjoner	38 492 615	49 177 000	42 812 354	39 429 275
Oppvekstsektoren	155 809 459	141 082 000	148 763 927	151 306 564
NAV sosial	18 602 326	15 079 000	14 666 500	11 841 787
Helse- og sosialtjenester	211 313 174	192 881 000	199 801 336	199 055 761
Kultur	11 537 859	11 600 000	11 845 729	10 823 009
Teknisk sektor	38 087 702	29 362 000	37 099 729	42 678 679
Sum	473 843 135	439 181 000	454 989 575	455 135 075

Alle sektorer totalt viser et merforbruk på til sammen 18,8 mill. kroner. Merforbruket er imidlertid 78,2 % av det samlede underskudd på 24,04 mill. kroner, som viser at tjenesteproduksjonen er for høy.

Avvik på kontonivå er til dels meget store og skyldes både manglende budsjettjusteringer i løpet av regnskapsåret samt reelle budsjettoverskridelser. Dette skaper problemer både i forhold til budsjettkontroller og analysearbeidet. Oversikten under viser fordeling på hovedposte.

1000 kroner

Hoved post	Hovedpost(T)	Beløp	Budsjett	Avvik budsjett regnskap	
				Kroner	%
10	Lønn og sos utgifter	395 831	382 237	13 594	3,6
11	Varer og tj. til komm. tj.prod	57 549	59 079	-1 529	-2,6
12	Varer og tj. til komm. tj.prod	20 990	22 042	-1 052	-4,8
13	Varer og tj. som erst. k.tj.prod	70 099	71 209	-1 110	-1,6
14	Overføringer	62 082	37 931	24 151	63,7
15	Finansutg og fin.transaksjoner	26 645	21 867	4 778	21,9
16	Salgsinntekter	-52 432	-55 270	2 837	-5,1
17	Refusjoner	-62 245	-54 376	-7 869	14,5
18	Overføringsinntekter	-41 073	-28 053	-13 019	46,4
19	Finansinntekter og fin.transaksjoner	-3 602	-1 676	-1 927	115,0
Sum		473 843	454 990	18 854	4,1

Den største utgiftsposten er hovedpost 10 lønn, som utgjør en overskridelse på 13,6 mill. I denne sammenheng nevnes at det er en merinntekt i forhold til budsjett på refusjon sykepengen på ca. 10 mill., slik at det netto er overskridelser på lønnspostene på til sammen 3,6 mill. Videre er det store overskridelser på hovedpost 14 overføringer.

Dette utgjør kr. 24,2 mill. En del av dette skyldes feilbudsjettering, men de største overskridelsene er innen barnevern, og økonomisk sosialhjelp.

Hovedpostene 11 og 12, kjøp av varer og tjenester til kommunal tjenesteproduksjon, har en besparelse i forhold til reg. budsjett på ca. 2,5 mill.

Hovedpost 13, kjøp av varer og tjenester som erstatter kommunal tjenesteproduksjon, har en besparelse på 1,0 mill.

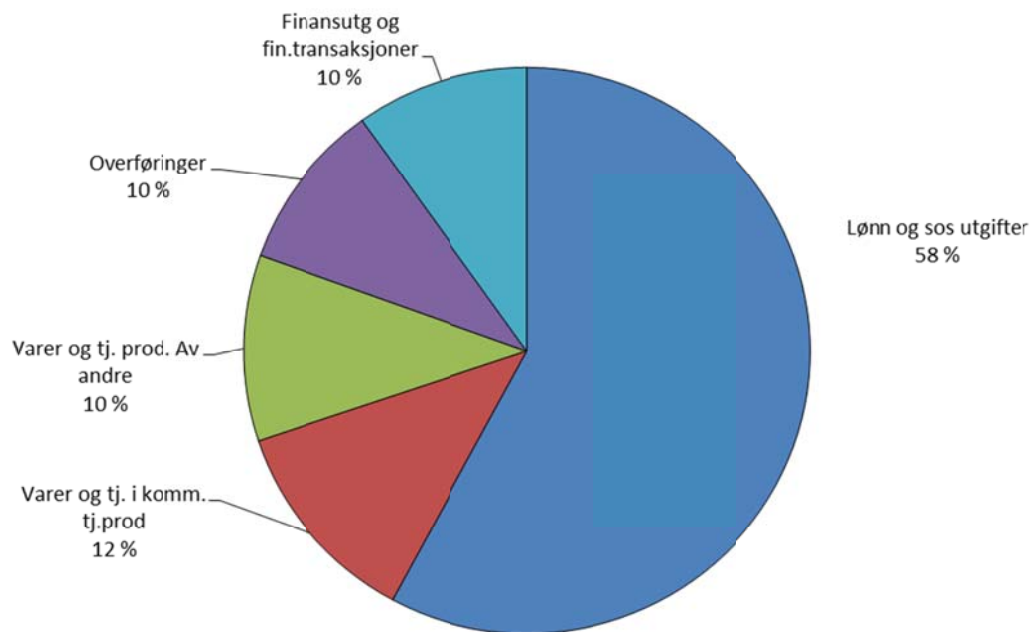
Inntekter

Kommunens skatteinntekter og rammetilskudd ble samlet sett 7 mill. kroner lavere enn budsjettet.

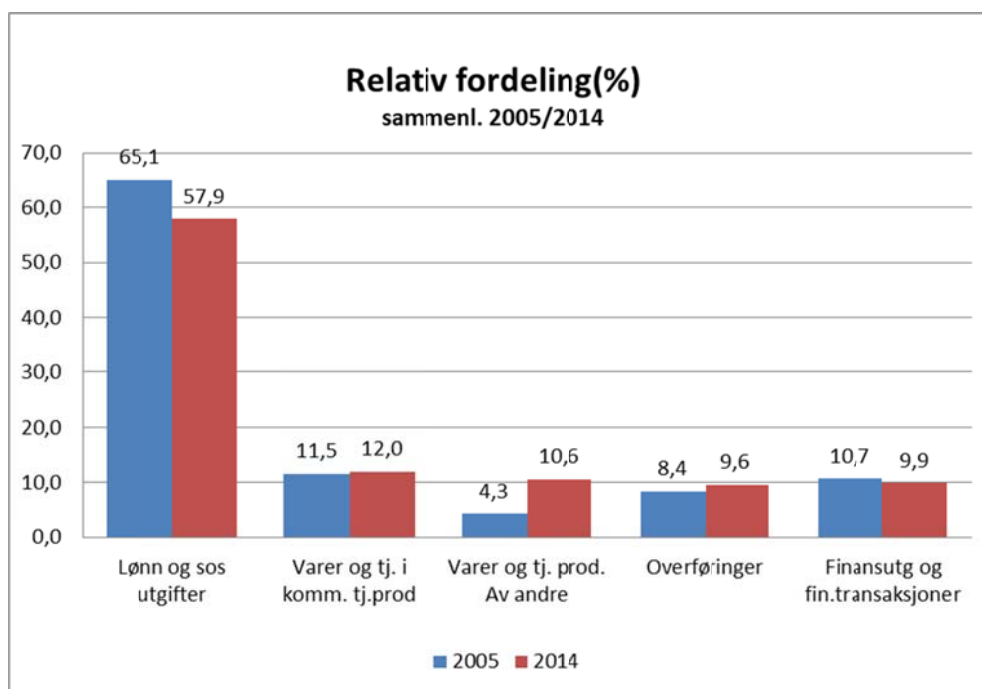
Det er inntektsført ca 10. mill mer i sykelønnsrefusjoner enn budsjettet.

Det er for øvrig store avvik mellom regnskap og budsjett som i hovedsak skyldes manglende budsjettreguleringer og gjør det vanskelig å forklare avvikene.

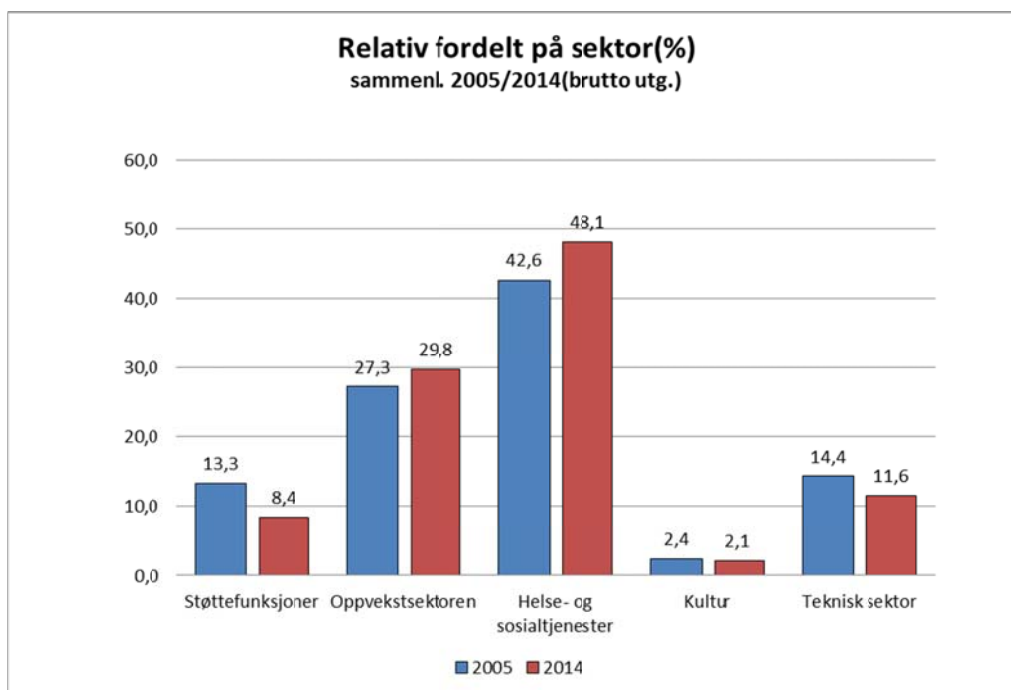
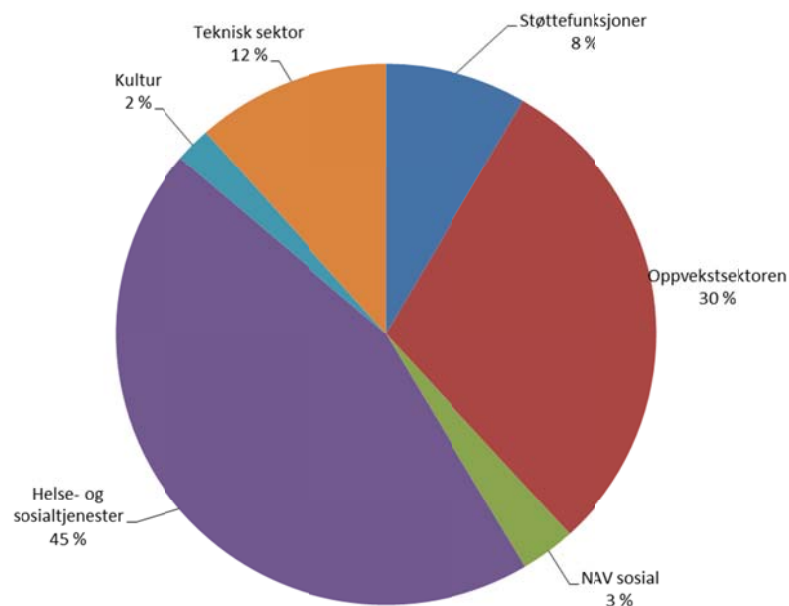
Hva ble pengene brukt til



Regnskapet viser at den relative fordelingen av utgiftsposter har endret seg noe de siste årene. Mer penger går til overføringer og tjenesteproduksjon utført av andre enn kommunen selv. Dette gjelder bl.a. overføring til private barnehager, overføring til felles barnevern i Vesterålen. Mer penger til private entreprenører i forhold til vegvedlikehold o.l.ol. Relativt sett går nå mindre til lønn egne ansatte.



Fordeling på sektor



Grafene over viser brutto utgifter. Dersom vi sammenligner regnskapstall fra 2005 med tall fra 2014 ser vi at både helse/omsorgssektoren og oppvekstsektoren har hatt en økning relativt sett. Det betyr at seksjon Støtte, kultur og teknisk har fått en mindre andel av totalpotten.

2.2 Arbeidsgiverperspektiver

2.2.1 INTERNKONTROLL

Rådmannen har fortsatt hatt fokus på internkontroll i 2014.

Temaet har vært oppe på flere ledermøter, og vi har også vært gjenstand for en forvaltningsrevisjon på området. Rapporten viser stor fremgang fra tidligere år, men det pekes fortsatt på en del felt som kan bli bedre. Arbeidet med å lukke avvik er i full gang og vil fortsette inn i 2015.

2.2.2 ETIKK

Etiske retningslinjer er revidert på nytt i 2014, særlig med fokus på vår nye digitale hverdag med sosiale medier.

Etisk refleksjon er gjenstand for tema på flere ledermøter, og skal minimum årlig gjennomføres på personalmøter.

2.2.3 HMS- ARBEIDET I HADSEL KOMMUNE

Retningslinjer for HMS

Første halvår 2012 ble HMS-retningslinjer revidert. I det påfølgende ble det gjennomført opplæring av både ledere og verneombud, både ved hjelp av interne tiltak og eksterne forelesere.

For at HMS skal ha et nødvendig fokus, er støtteansvar lagt på de ulike lederne med budsjettansvar. Dette innebærer at det ikke lenger vil være et budsjett for alle HMS-tiltak på en sentral pott. Den sentrale potten vil i stor grad kun dekke opplæring og avtalefestede tiltak fra vår bedriftshelsetjeneste.

Elektronisk registrering av risiko- og sårbarhetsanalyser(ROS) ble innført i 2012, og forberedelse til implementering av system for elektronisk avvikshåndtering er igangsatt.

AMU

AMU har hatt fire møter i 2014.

Vernetjenesten

Det har vært fokus på at alle verneombud og de ledere som ønsker det skal få tilbud om grunnutdanning («40-timerkurset»). Dette er gjort, og med få unntak har nå alle den lovpålagte utdanningen.

Opplæring

HMS «40-timerskurs»

- I regi av KLP og RKK: 5 verneombud og 3 ledere
- I regi av HMS senteret:

Lederkurs

Valg av nytt hovedverneombud

Valgt av hovedverneombud og vara hovedverneombud i AMU 28/11-13 Valgt for to år. Kommunens hovedverneombud er frikjøpt i 20 % stilling. Hovedverneombud har fast kontortid tirsdager med kontorsted på servicetorget.

Elektronisk avviksmelding

Avviksmeldinger registreres og behandles elektronisk i Kvalitetslosen. Her er også dokumentmodulen tatt i bruk i løpet av 2014. I denne skal alle rutiner, regelverk og skjema fra hele organisasjonen legges. Det gjenstår fortsatt en del dokumenter inn i modulen, men det jobbes kontinuerlig med dette. Når dokumenter er lagt inn vil det også komme elektronisk varslings for revidering.

ROS-analyser (risiko og sårbarhetsanalyse)

I det elektroniske avvikssystemet er det muligheter for å gjennomføre ROS-analyser.

Bedriftshelsetjenesten

Hadsel kommune kjøper bedriftshelsetjenester fra Univi AS.

Sykefravær

Hadsel kommune har hatt et stort fokus på sykefravær og oppfølging av dette, gjennom sykefraværprosjektet. Vi har fra 2009-2011 hatt en betydelig nedgang i sykefraværet i forhold til tidligere år, men fra 2012 har det begynt å stige litt. Sykefravær har fortsatt et stort fokus og det arbeides med å få på plass en ny strategi for sykefraværarbeidet.

Sykefraværet for legemeldt og egenmeldt fravær i Hadsel kommune var slik for 2014: (fravær for syke barn ikke med)

Avdeling	1. kvartal	2. kvartal	3. kvartal	4. kvartal
Hadsel	10,5	9,4	7,6	11,5

Snitt for 2014 er 9,75 %.

Likestilling

Likestillingsarbeidet i Hadsel kommune har i de siste år dreid seg mye om likelønn og satsning på å få øket stillingsprosenten for ansatte med uønsket deltid. For framtiden ønsker rådmannen å fokusere på likestilling i en mer strategisk ramme, hvor Hadsel kommune er tydelig på noen få, men viktige områder hvor man ønsker en større likestilling i virksomheten. En nyere likestillingsrapport bør være fundamentet for en strategisk debatt rundt hvilke områder kommunen ønsker å fokusere på.

Kjønnsfordeling i organisasjonen

Pr. 31.12.14 har Hadsel kommune 582 årsverk. Disse fordeler seg med 429 årsverk kvinner og 154 årsverk menn.

Heltid/deltid

Omregnet totale antall årsverk til gjennomsnittlig stillingsstørrelse utgjør det for kvinner 80 % og for menn 82 %.

3 SEKTORER

3.1 STAB OG STØTTE

3.1.1 Organisasjon

Enhet	2011		2012		2013		2014	
	ÅV	Ansatte	ÅV	Ansatte	ÅV	Ansatte	ÅV	Ansatte
LED	1	1	1	1	0	0	0	0
P-AVD	3	3	3	3	3	3	3	3
HTV	1,5	3	1,5	3			1,9	3
HVO	0,2	1	0,2	1			0,2	0,2
IKT	3	3	3	3	4	4	4	4
Ø-AVD	10,5	11	12	12	12	12	12	12
SIT	7,5 (8,3 fra sept.)	8 (10)	8,2 (7,3 fra nov.)	9 (8)	6	6	5,5	5,5
SUM	26,7	30	28,9	32	25	25	26,6	27,7

3.1.3 Mål og resultatvurdering

Sektor stab og støtte har de siste årene fokusert på å levere gode, indirekte tjeneste for de øvrige sektorene. Samme fokuset har vært holdt gjennom 2014.

Noen av de fokusområdene som det har vært gjennomført tiltak på er: innfasing av ROS-modul, implementering av avvikhåndteringssystem, gjennomført en rekke kurs rettet mot internkontroll, interne kurs med fokus på internkontroll, digitalisering av arkiver, styrking av innkjøpstjenesten, osv. Med andre ord har rådmannen hatt et tydelig fokus på internkontroll.

I tillegg har sektoren allerede signalisert at de ønsker å se nærmere på å ta i bruk en ny spørreundersøkelse i www.bedre.kommune.no, hvor også stab og støttefunksjoner kan evalueres.

3.1.4 Økonomi

	R 2012	R 2013	R 2014	B 2014	Avvik
Sum utgifter	50 971	51 891	53 321	51 182	2 138
Sum inntekter	-11 579	-12 462	-14 828	-8 370	-6 458
Netto utgift	39 392	39 429	38 493	42 812	-4 320

Avviksanalyse

Sektor stab og støtte inkl. rådmannens ansvarsområde hadde et samlet positivt avvik i 2014 på 4,3 mill. kroner. Dette skyldes i hovedsak to forhold. I forbindelse med kjøp av aksjer i Bømyra Eiendom AS, for et omstillingsprosjekt, fikk kommunen overført 2,5 mill. fra fylkeskommunen. I tillegg er det inntektsført 2 mill. i erstatning i forbindelse med underslagssak.

Det er ellers å bemerke at det er avskrevet 1,248 mill. kroner som tap på krav, som er bokført på økonomiavdelingen.

3.1.6 INTERNKONTROLL

Rådmannen har som tidligere nevnt hatt et tydelig fokus på internkontroll i 2014.

I løpet av 2014 har en del viktige grunnpilarer for internkontrollen kommet på plass. ROS-modul og avvikshåndteringssystem er allerede nevnt. Det har gjennom 2014 vært arbeidet med innfasing elektroniske timelister og reiseregninger. Dette arbeidet er ikke ferdigstilt, men når det er på plass vil det lette personalforvaltningen og heve kvaliteten, men også sikre en langt bedre kontroll med en av de aller viktigste ressursene i vår virksomhet.

Gjennom året har rådmannen gjennomført flere ledermøter, hvor alle ledere har vært innkalt. Internkontroll har vært en gjenganger på disse ledermøtene. Lederne har også hatt flere kurs som er rettet mot internkontroll.

Rådmannen vurderer det som svært viktig og positivt at man har klart å gjennomføre en rekke tiltak rettet mot en styrket internkontroll, og vil sørge for at den positive trenden fortsetter inn i 2015.

3.2 OPPVEKSTSEKTOREN

3.2.1 Organisasjon

Enhet	2011	2012	2013	2014
	Årsverk	Årsverk	Årsverk	Årsverk
Sektoradministrasjon	5,5	5,5	5,2	5,7
Stokmarknes skole	60,1	60,1	60,6	60,8
Melbu skole	64,4	59,4	58,0	58,0
Sandnes skole	25,0	23,7	23,4	25,2
Innlandet skole/b.hage	12,1	11,5	8,5	7,8
Strønstad skole/b.hage	11,0	11,5	11,7	11,0
IBOS/Hadsel VO	15,5	10,5	6,5	5,4
Stokmarknes barnehage	11,3	11,3	---	---
Søndre barnehage	14,1	14,6	14,6	13,6
Melbu barnehage	12,7	13,1	12,1	13,4
SUM	231,7	221,2	200,6	200,9

3.2.2 Endringer i årsverk

Oversikten viser at antallet årsverk innenfor oppvekstsektoren har en samlet nedgang på ca. 30 årsverk for perioden 2011 – 2014. Reduksjonen kan i hovedsak føres tilbake til de største grunnskolene, virksomhetsoverdragelsen/nedleggelsen av Stokmarknes barnehage og avviklingen av IBOS. Fortsatt utgjør oppvekstsektoren et stort og ressurskrevende tjenesteområde for kommunen, hvor personalkostnadene utgjør en høy andel av de samlede kostnader.

3.2.3 Mål og resultatvurdering

Innenfor oppvekstsektoren er rammene og nivået for aktiviteten i både barnehage, grunnskole og voksenopplæring i stor grad fastlagt gjennom statlige lov- og forskriftsverk. Med de økonomiske rammer som Hadsel kommune har hatt til disposisjon, har det gjennom hele 2014 vært en stor utfordring å klare å få disse til å strekke til slik at alle enheter innenfor sektoren makter å oppfylle sine forpliktelser. Særlig har dette vært utfordrende for grunnskolesektoren.

Grunnskolen

Ungdomstrinnet på Innlandet skole ble f.o.m. skoleåret 2014/2015 overført til Stokmarknes skole. Ved skolestart august 2014 omfattet dette fem elever. Vedtaket åpner for at ungdomstrinnet kan flyttes tilbake til Innlandet skole dersom elevtallet skulle endre seg slik at det kan være grunnlag for dette.

Bygging av ny skole på Melbu startet opp i 2014 innenfor en samlet kostnadsramme på kr. 118.000.000. Det nye bygget inneholder bl.a. klasserom, personal- og administrasjonsrom, spesialrom (kunst og håndverk, naturfag). Ferdigstilling er planlagt sommeren 2016. Så langt er byggeprosjektet i rute både i forhold til økonomi og framdriftsplan.

Ved Stokmarknes skole ble svømmebassenget stengt september 2014. Dette ble gjort på bakgrunn av at bygningen er i en slik forfatning at det ikke lenger er forsvarlig å

holde bygget åpent. Gymnastikksalen er forsterket med nye søyler, og holdes fortsatt åpen. Det foreligger store vedlikeholdsmessige utfordringer på flere områder av de eldste bygningene på skolen. Kommunestyret satte i desember 2014 av kr. 500.000 til å gjøre en helhetlig bygningsmessig kartlegging av skolen.

Gjennom den statlige satsingen "Kompetanse for kvalitet" gis lærere anledning til å delta på videreutdanning. Skoleåret 2014/2015 er det seks lærere fra Hadsel kommune som deltar på denne ordningen. Norsk 2, matematikk og regning som grunnleggende ferdighet er fag som disse lærerne har valgt for sin videreutdanning. To av kommunens rektorer har deltatt i den nasjonale rektorutdanningen.

I skolene har det vært etterspurt en gjennomgang og klargjøring av regelverket og praksisen rundt gjennomføringen av leirskoleopphold og skoleturer, bl.a. med hensyn til lik praksis ved alle skolene. I juni 2014 vedtok kommunestyret retningslinjer for leirskole, turer og ekskursjoner som er en del av grunnskoleopplæringen i Hadsel kommune. Formålet med disse retningslinjene er å legge til rette for trygge aktiviteter i skolen med tydelige rammer og ansvars plassering. Retningslinjene skal være støtte for rektor, lærere og foresatte i planlegging av turer og ekskursjoner.

I henhold til Opplæringsloven § 13-10 skal skoleeier utarbeide en årlig rapport om tilstanden i opplæringa. Hadsel kommunestyre behandlet slik rapport i møte 16.10.2014. Denne rapporten tok opp ulike sider av læringsmiljøet i Hadselskolene, og viste bl.a. høy grad av trivsel i skolene og relativt liten andel elever som opplever mobbing.

Ungdomstrinn i utvikling – nasjonal satsing med vekt på klasseledelse, regning og skriving. Hadsel kommune deltar i denne satsinga, og som forberedelse til oppstart i nasjonal pulje 3 i 2015, gjennomførte skolene en ståstedsanalyse i 2014.

I desember 2014 ble det besluttet at skolene i Hadsel sammen med resten av Vesterålen og Lødingen skal delta i prosjektet Regelverk i praksis. Dette prosjektet er startet opp av Utdanningsdirektoratet og vår regionale deltakelse ledes av Fylkesmannen i Nordland.

På slutten av 2014 ble beslutning tatt om deltakelse i satsinga Kompetanse for mangfold 2015/2016. Denne satsinga gjelder minoritetsspråklige barn i kommunen.

Barnehagene

På barnehagesektoren ble det innenfor eksisterende bygningsmasse gjort utvidelser og standardhevede tiltak både i Strandlandet barnehage og Innlandet barnehage. Begge disse ombyggingene/utbyggingene var nødvendige for å kunne ta i mot flere barn og for å kunne ha lokaliteter som svarer til de pedagogiske krav som brukergruppa krever.

Høsten 2014 vedtok kommunestyret at Hoppensprett Melbu kan etablere nytt barnehagebygg på Melbu med plass til 50-60 barn. Med dette har kommunestyret fastlagt omfanget av hvor mange barn det vil bli gitt kommunalt tilskudd for i ny barnehage på Melbu.

Hadsel kommune har ved utgangen av 2014 full barnehagedekning. Det er ingen barn som ikke er blitt tilbudt ønsket barnehageplass med begrunnelse at plass ikke er tilgjengelig.

Voksenopplæringa

I kommunestyrets møte 14.03.2013 ble det vedtatt å avvikle IBOS. Hadsel voksenopplæring startet opp som ny enhet fra 01.01.2014. Denne nye enheten oppnådde et positivt regnskapsresultat for sitt første hele driftsår. Hadsel kommune har inngått ny leiekontrakt med Melbu samfunnshus, hvor det er avtalt leie av et redusert areal i forhold til hva kommunen leide tidligere.

IKT i oppvekstsektoren

I 2014 har oppvekstsektoren videreført prosessen med å oppruste skolene og barnehagene med maskinvare, programvare og smartboard. Oppvekstsjefen besluttet i 2013 at Hadsel kommune skal ta i bruk It's learning som digital læringsplattform for kommunens barnehager og skoler. Forberedelser til iverksetting av denne beslutningen har tatt lengre tid enn opprinnelig planlagt. Slik innføring planlegges nå gjennomført i løpet av 2015.

Helsefremmende skoler og barnehager

I 2014 har det vært fokus på kriterier for helsefremmende skoler og barnehager, et tiltak i kommunes folkehelseavtale med Nordland fylkeskommune. Arbeid med sunne vaner for kosthold, aktivitet, godt psykososialt miljø og holdninger til rus og helse skal implementeres i enhetenes aktivitetsplaner. Barnehager og skoler har vært aktive i gjennomføring av felles markeringer som Verdensdagen for psykisk helse, kreativ uke og Folkehelseuke.

Mål som ikke ble nådd

Kommunalt tilsyn av barnehagene ble gjennomført i 2012. Tilsynet avdekket utfordringer på flere områder, bl.a. pedagogbemanning og bygningsmessige utfordringer i flere av barnehagene. Hverken i 2013 eller i 2014 har Hadsel kommune klart å prioritere arbeidet med å følge opp dette tilsynet på en tilfredsstillende måte, dette gjelder spesielt innenfor området miljøretta helsevern og inneklima i barnehagene. Dette har som konsekvens at kommunen i dag ikke har en avklart situasjon med hensyn til hvordan påviste avvik fra gjeldende regelverk skal følges opp hverken av kommunen selv som tilsynsmyndighet eller av den enkelte barnehageeier, Hadsel kommune inkludert.

I henhold til Opplæringslova § 13-10 skal skoleeier ha et forsvarlig system for å vurdere og følge opp om kravene i opplæringsloven og forskriftene til loven blir fulgt. Pr. i dag har ikke Hadsel kommune et slikt system avklart og implementert i sin organisasjon.

Utfordringer i sektoren

Oppvekstsektoren står oppe i mange store utfordringer. Følgende trekkes fram i denne årsmeldinga:

I tidligere årsberetninger er det pekt på at kravene til kvalitet i alle ledd av tjenesteproduksjonen stadig må stå i fokus. I styringsdokumentet for 2015 – 2018 er det framhevet at kommunens tilbud skal ha fokus på kvalitet innenfor strammere økonomiske rammer, samt kjerneoppgaver og omstilling. Reduserte økonomiske rammer i årene framover vil stille store krav til endringer i sektoren for fortsatt å kunne levere de lovpålagte og forskriftsbestemte tjenestene innenfor barnehage – og opplæringssektoren.

Økt fokus på samordning og samarbeid mellom alle enheter som driver holdningsskapende og forebyggende arbeid blant barn og unge må være et fokusområde i tida framover. Dette er nødvendig både av hensyn til de utfordringer som kommunen står overfor når det gjelder å sikre gode og stimulerende oppvekstmiljø for kommunens barn og unge. Samordning og samarbeid er også nødvendig for å få resultater av arbeidet innenfor dette feltet. Ses ikke ressursinnsats og oppfølging i sammenheng mellom tjenestene, svekkes måloppnåelse og resultater.

3.2.4 Økonomi

	R2012	R2013	R2014	B 2014	Avvik
SUM Utgifter	191 668	187 069	188 552	171 054	17 498
SUM Inntekter	-40 657	-35 762	-32 742	-22 290	-10 452
Netto utgift	151 011	151 307	155 809	148 764	7 046

Avviksanalyse

Oppvekstsektoren har i 2014 ikke klart å holde sin aktivitet innenfor den rammen som var vedtatt. Årsaken til at sektoren ikke har klart dette ligger i hovedsak i følgende forhold:

- Aktivitetsnivået i grunnskolene har ligget høyere enn de vedtatte økonomiske rammene har gitt dekning for. Korrigeringer av driftsnivået i grunnskolene har vært utfordrende å få iverksatt, da faktisk nivå i grunnskolesektoren oppleves å være marginal i forhold til lovlig og forsvarlig nivå.
- Kravet til økonomisk likebehandling av ikke-kommunale barnehager har medført kommunale drifts- og kapitaltilskudd for 2014 til de ikke-kommunale barnehagene i Hadsel som ikke har latt seg innpasse innenfor gitte sektorrammer. Dette er en kommunal utgift hvor kommunen har begrensede muligheter til å styre den endelige summen.
- Disse siste årene har Hadsel kommune hatt en markert økning av barn i barnehagene med sammensatte og spesielle behov (autisme, hørselshemming, Downs syndrom). Disse barna har utløst individuell rett til spesialpedagogisk ressurs og assistentstøtte. Hadsel kommune ble etter søknad om skjønnsmidler i 2014, tildelt kr. 600.000 av Fylkesmannen i Nordland for å dekke opp en del av den utgiftsøkningen som dette har medført.

For årene framover vil tilpasning til reduserte budsjetterammer, slik disse framkommer i vedtatt langtidsbudsjett, kreve kutt i tjenestenes omfang. Muligheten for å opprettholde dagens omfang ved eksterne tilskudd og økte rammer vurderes ikke å være realistiske eller aktuelle. Regnskapsresultatet for 2014 vurderes til å gjøre behovet for slike tilpasninger ytterligere påkrevd.

3.3 SEKTOR HELSE OG OMSORG

3.3.1 Organisasjon

Enhet	2011		2012		2013		2014	
	ÅV	Ansatte	ÅV	Ansatte	ÅV	Ansatte	ÅV	Ansatte
Administrasjon/ fellestjenester	7	7	7,5	8	7	7	7,75	7,75
Helseavdelingen	21,1	27	24,4	28	23,6	27	28,95	33
Miljøtjenesten	61	103	63,7	110	67,4	113	67,4	111
Hjemmetjenesten	72,7	101	73	107	73,06	108	74,06	109
Institusjonstjenesten	103,4	156	99,3	159	97,85	165	95,85	163
Vesterålen legevakt	0,55	2	0,5	2	0,5	2	0,75	2
Barnevern	7,5	8	-	-	-	-	-	-
SUM	272,3	404	268,4	414	269,41	422	274,76	425,75

3.3.2 Endringer i årsverk

- Kommuneoverlege- stillingen splittes slik at 25 % fagansvar for legetjenesten blir igjen i helseadministrasjonen og 0,50 % legges direkte under sektorleder. 0,25 % av kommuneoverlegestillingen tillegges Vesterålen legevakt som medisinsk faglig ansvarlig
- Fra 1.juli ble hele legetjenesten lagt under kommunal drift. Det innbefatter overtakelse av 6,8 ÅV hjelpepersonell
- Utekontaktstillingen overføres fra helseavdelingen til psykiaritjenesten(hjemmetjenesten) pr.1/1
- Psykologstilling ledig fra 1/9.14
- Barneboligen avvirket senhøsten 2014, men lønnsutgiftene løper ut året.
- Reduksjon med 2 ÅV på Hadsel sykehjem avd. 2 i forbindelse med nedtrapping av plasser.
- 2,5 ÅV overført fra samdriftskjøkkenet til postverter ved sykehjemmene etter at kjøkkendriften er omlagt. Disse ÅV lå også tidligere under institusjonstjenesten.
- Folkehelsekoordinator/prosjektkoordinator, først ledig i 50 % siden november 2013 til juni 2014. Deretter 100 % stilling ledig ut året i forbindelse med at arbeidstaker gikk over i annen stilling

3.3.3 Mål og resultatvurdering

- Mål som ble nådd
 - Sektoren har hatt fokus på opplæring og etterutdanning av personalet, blant annet i forhold til medisinsk kurs og brannvern kurs
 - Elektronisk meldingsutveksling utvidet til også å innbefatte pleie- og omsorg, i tillegg til legekantorene i Hadsel og Nordlandssykehuset Bodø og Vesterålen, samt UNN- sykehusene. Dette er et tidkrevende arbeid, og krever stor grad av overvåking.
 - Som et resultat av samhandlingsreformen tilbakeføres pasientene stadig tidligere til kommunalt nivå. Dette er krevende, men kommunen har likevel klart å håndtere disse utfordringene. I 2014 hadde Hadsel kommune ingen overliggsdøgn i sykehus.
 - Etablering av hele legetjenesten i kommunal regi med to legekantor på henholdsvis Melbu og Stokmarknes, samt legekantordag på Hennes hver 14.dag.

- Innføring av elektronisk timebestillings-system i legetjenesten og nytt koorndings-system. Nytt dokumentasjonssystem med blant annet elektronisk resept er bestilt, men innfases i mars 2015 ifht kapasiteten hos leverandør.
 - Fire plasser er nedlagt i andre etasje ved Hadsel sykehjem, avd.2.
 - Nye turnuser er iverksatt ved begge sykehjemmene fra august 2014. Det har blitt ansatt sykepleiere i flere av de ledige stillingene.
 - Ny turnus ble utprøvd ved Innlandet alderssenter med langvakter. Ny tilpasset turnus videreføres. Ny, felles turnus for Strandlandet/Melbu, samt Stokmarknes/Langøya skal iverksettes.
 - Generelt har tjenestene gitt gode pleie- og omsorgstilbud til beboere og brukere, med forutsigbarhet og i henhold til lover og forskrifter. Dette til tross for trange rammer.
 - Demensteamet har gjennomført møter/ hjemmebesøk/ utredninger/ undervisning.
 - Flere avdelinger arbeider godt med å forbedre psykososialt arbeidsmiljø, og det utføres tilretteleggingstiltak for ansatte.
 - Det har vært stort fokus på å stabilisere ledelse
 - Arbeidet med å organisere hele rus- og psykiatrifeltet som en fagenhet er gjennomført, slik rus- og psykiatriplanen anbefaler. Herunder også utekontakten.
 - Barneboligen avviklet høsten 2014
 - ROS- analyser er gjennomført på flere områder innenfor sektoren
- Mål som ikke ble nådd
 - Prosessen med utlysning av lokaler for Stokmarknes helsesenter kom ikke i gang grunnet ubesatt enhetslederstilling ved helseavdelingen.
 - Psykolog sluttet 1.sept og prosjektstillingen satt ledig.
 - Utgiftene til barnevernstiltak, spesielt utenfor hjemmet(252), som vil si i fosterhjem og barnevernsinstitusjon ble nærmere 3 mill høyere enn budsjettet.
 - Hjemmetjenesten klarte ikke å holde driften innenfor tildelte rammer på grunn av økt pasienttilgang med stadig tyngre pleiebehov.
 - Prosessen med nedleggelse av institusjonsplasser ved Hadsel sykehjem ble politisk vedtatt stoppet i juni. Det har derfor ikke vært mulig å ta ned driften som planlagt og samtidig gi et forsvarlig tilbud.
 - Opprusting av sykehjemmene har ikke blitt utført fordi det ikke har vært kapasitet ved teknisk avdeling/ eiendomsforvaltningen.
 - Seniorsjekken ble ikke videreført i 2014 grunnet manglende personalmessig kapasitet i tjenesten. Utsatt til 2015.
 - Det ble innvilget skjønnsmidler til Hverdagsrehabilitering allerede for 2013, med kr. 630 000,-, hvor kommunens egenandel er tilsvarende og må hentes fra virksomheten. Disse midlene har sektoren ikke klart å fremskaffe. Prosjektet er av denne grunn utsatt i både 2013 og 2014. Midlene er overført til 2015.
 - Ikke vært nok fremdrift i arbeidet med å etablere 28 omsorgsboliger i tilknytning til Stokmarknes sykehjem.
 - **Utfordringer i sektoren**
 - Sektoren har ikke hatt vekst i de økonomiske rammene i forbindelse med innføringen av samhandlingsreformen. De store innsparingskravene for å

tilpasse driften til den økonomiske rammen er svært utfordrende å innfri, når oppgavene stadig blir større og pasienter/ brukere har et lovmessig krav til hjelp.

- Pasientenes liggedøgn i sykehus blir stadig færre. Flere pasienter enn tidligere skrives ut med behov for intravenøs- og annen avansert behandling etter sykehusopphold.
- Tjenestekontoret har økt press fra sykehus om mottak av pasienter og fra pårørende angående plasser i omsorgsboliger og institusjonsopphold. Saksbehandlerkapasiteten er sprengt, og kontoret har i tillegg økte oppgaver med overvåkning av elektronisk meldingsutveksling og andre datatekniske systemer for pleie- og omsorg.
- Behov for utvidet dagtilbud for eldre.
- Det er tilmeldt flere hjemmeboende demente, og det arbeides med å opprette et bedre dagaktivitetstilbud til disse. I tillegg til å tenke ny organisering av dagens aktivitetstilbud til å jobbe mer teambasert, har kommunen fått tildelt prosjektmidler fra helsedirektoratet til igangsettelse av utvidet tilbud.
- Rekruttering av fagpersonell, både sykepleiere og hjelpepleiere og annet personell er utfordrende. Dette, i kombinasjon med stillingsstopp, har medført mye bruk av overtid og variabel lønn.
- Få på plass nye turnuser med bedre fordeling av sykepleierkompetansen i hjemmetjenesten
- Få på plass en god logistikkfunksjon i hver sone, for å optimalisere tjenesten, samt skape gode rammer for arbeidsmiljøet.
- Mangel på ruskoordinator innenfor psykiaritjenesten gjør at man i liten grad klarer å ivareta oppfølgingen av denne gruppen tjenestemottakere. Rus- og psykiaritjenesten opplever økt press på tjenestene.
- De elektroniske systemene blir stadig større og mer infiltrerte i driften. Dette utfordrer kapasiteten ved ikt- avdelingen i forhold til å vedlikeholde/oppgradere/ overvåke en døgntilgjengelig tjeneste med fortløpende dokumentasjonskrav. Dette gjelder spesielt legetjenesten, samt pleie- og omsorg.
- Overgangen til full offentlig drift av legetjenesten har hatt med seg plassutfordringer i lokalene på Stokmarknes og stor telefonpågang med økt pasientmengde. Det gjøres stadig tilpasninger ved begge kontorene og arbeides med felles retningslinjer og rutiner, samt felles kulturbygging innenfor tjenesten.
- I tillegg til økte behov i forbindelse med samhandlingsreformen, har ny fastlegeforskrift gitt oss utfordringer i forhold til tilgjengelighet og ventetid, samt hviletid etter vakt. I denne forbindelse har det blitt gjort en listereduksjon hos de fleste legene. På bakgrunn av dette har det vært behov for å opprette en ekstra hjemmel for fastlege. Vi har per i dag flere privatpraktiserende leger, enn fastlønnede som praktiserer innenfor driften til Hadsel kommune.
- Videreføre arbeidet med realisering av bemannede omsorgsboliger i tilknytning til Stokmarknes sykehjem. Dette vil være avgjørende for muligheten til reduksjon av sykehjems plasser, og kan benyttes fleksibelt i fremtiden.
- Miljøtjenesten opplever økning i antall ressurskrevende brukere. Man har også en aldrende gruppe med psykisk utviklingshemming med store pleiebehov.
- Samhandlingsreformen stiller fortsatt store krav til kommunens helse- og omsorgstjenester. Behandlingstrengende pasienter skrives ut til korttids plasser i sykehjem og til hjemmet. Dette stiller økte krav til kompetanse og bemanning.
- Sykefraværet øker på enkelte arbeidsplasser.

3.3.4 Økonomi

	R2012	R2013	R2014	B 2014	Avvik
Sum utgifter	250 926	266 729	284 004	266 225	17 779
Sum inntekter	-61 704	-67 673	-72 690	-66 424	-6 266
Netto utgift	189 222	199 055	211 313	199 801	11 512

Helse og omsorg hadde en budsjetttramme for 2014 på 192 881 mill kroner. Regnskapet viser en overskridelse på 11,5 mill kroner, - eller 5,9 %.

Overskridelsene er i hovedsak lokalisert til pleie- og omsorgstjenesten, samt i barnevernet. Legetjenesten hadde også overskridelser frem til sommeren 2014.

Avviksanalyse

- Administrasjon helse- og omsorg har et overskudd på 4,2 mill. Dette skyldes i hovedsak overskudd medfinansiering i forbindelse med samhandlingsreformen, men også på grunn av vakanse i stillingen som folkehelse-/prosjektkoordinator, mindreforbruk på leasingavtale biler og et mindreforbruk lærlingelønn.
- Helseavdelingen hadde et underskudd på 2,9 mill. Dette skyldes i hovedsak kostbar avtale med privat driver frem til 1.juli. Det har også vært behov for innkjøp av både datateknisk og medisinsk utstyr i forbindelse med overgangen til full offentlig drift.
- Miljøtjenesten hadde en overskridelse i størrelsesorden 2,5 mill. Miljøtjenesten har tatt imot nye ressurskrevende brukere. Overskridelsene ligger i hovedsak på variabel lønn, vikarer, ekstrahjelp, sykevikar. I tillegg var overtidbruken stor grunnet mange ubesatte stillinger.
- Hjemmetjenesten hadde en overskridelse i størrelsesorden 5,9 mill. Dette skyldes tidlig utskrivelse fra sykehus og økt pasienttilgang med stadig tyngre pleiebehov. Brukerne får mere komplekse og sammensatte diagnoser som fordrer mer kvalifisert personell og ytterligere tidsbruk hos flere brukere enn tidligere. Overskridelsene ligger i hovedsak på variabel lønn, vikarer, ekstrahjelp, sykevikar. I tillegg var overtidbruken stor grunnet mange ubesatte stillinger og høyt fravær av ulike grunner.
- Institusjonstjenesten endte opp med et overforbruk på 1,3 mill. I institusjonstjenesten ble vedtaket om å ta ned sykehjems plasser stoppet i kommunestyret i juni. Det har derfor ikke vært mulig å ta ned driften ytterligere og samtidig gi et forsvarlig tilbud. Overskridelsene gjelder lønn, - både fast og variabel lønn som vikarer, ekstrahjelp og overtid. På grunn av stillingsstopp har det dessuten vært begrensninger på å tilsette i ledige stillinger i turnus.
- I Vesterålen barnevern endte regnskapet for Hadsel med en overskridelse på 3 mill. kroner. Dette skyldes hovedsakelig tiltak i fosterhjem og barnehjem, samt i hjemmet. Kommunen ble først klar over den store ekstra kostnaden i januar 2014, slik at det ikke ble tatt høyde for dette i budsjett 2014.

3.4 NAV HADSEL

NAV Hadsel er etablert i samarbeid mellom Hadsel kommune og NAV Nordland. Dette partnerskapet ledes i fellesskap av rådmannen i Hadsel og NAV-direktøren i Nordland. Det er årlige møter for gjennomgang av samarbeidsavtale, drift og resultater for virksomheten i NAV Hadsel. Kommunale tjenester i NAV har fra etableringen i 2008 omfattet oppgaver etter Lov om sosiale tjenester i arbeids- og velferdsforvaltningen. Disse er i nytt rundskriv til loven i 2012 nærmere beskrevet og omfatter, i tillegg til råd og veiledning, økonomisk stønad, midlertidig botilbud og kvalifiseringsprogram, også et særlig ansvar for barn og unges levemåte og deres behov. NAV Hadsel har også ansvaret for introduksjonsordningen for bosatte flyktninger i Hadsel.

3.4.1 Organisasjon

Enhet	2011		2012		2013		2014	
	ÅV	Ansatte	ÅV	Ansatte	ÅV	Ansatte	ÅV	Ansatte
NAV	6,0	8,0	6,0	8,0	6,0	8,0	7,0	9,0
SUM	6,0	8,0	6,0	8,0	6,0	8,0	7,0	9,0

3.4.2 Endringer i årsverk

Endring i årsverk fra 2013 til 2014 er overføring av stilling som programveileder i introduksjonsordningen.

3.4.3 Mål og resultatvurdering

NAV Hadsel har et system for balansert målstyring der både statlige og kommunale resultatmål er satt opp og følges månedlig. De kommunale fokusområdene er knyttet til antallet mottakere av økonomisk sosialhjelp, og da særlig ungdom under 25 år. Antallet deltakere i Kvalifiseringsprogrammet blir også fulgt opp med månedlige rapporteringer. NAV Hadsel hadde i 2014 12 deltakere inne i Kvalifiseringsprogrammet.

Det satses særlig på bruk av ulike arbeidsmarkedstiltak som skal gi ungdom og bosatte flyktninger praksis eller opplæring som kan bedre mulighetene på arbeidsmarkedet. Kontoret har oppnådd meget gode resultater med å ha en egen veilederstilling som arbeider med oppfølging og koordinering av ulike tiltak rettet mot ungdom.

NAV-strategien, som innebærer stadig økende fokus på arbeid og aktivitet, har blant annet ført til at de ansatte på NAV Hadsel arbeider mer utadrettet og har god kontakt med lokale arbeidsgivere. Det legges stor vekt på god oppfølging av den enkelte bruker, med oppdatering av cv og veiledning for videre kvalifisering der dette er nødvendig for å ha bedre muligheter på arbeidsmarkedet.

Ansvaret for introduksjonsordningen er et nytt område inn i NAV Hadsel. Gjennom 2014 har det vært en krevende periode innenfor ansvarsområdet. Det har vært en utskifting av bemanningen gjennom året som har medført en reetablering av fagområdet innenfor

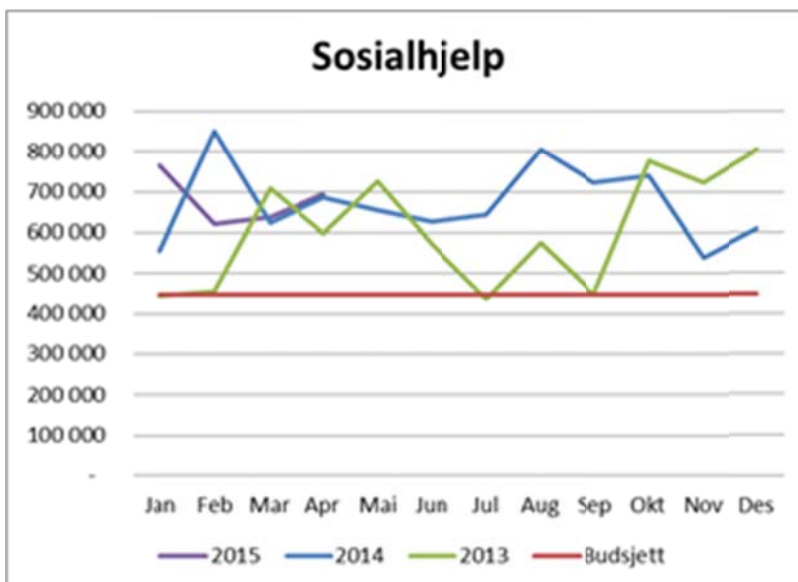
NAV. 2014 har det blitt jobbet med å få på plass nye rutiner for introduksjonsordningen i NAV, dette arbeidet vil fortsette i 2015.

3.4.4 Økonomi

	R 2012	R 2013	R 2014	B 2014	Avvik
Sum utgifter	12 918	12 992	20 489	16 105	4 385
Sum inntekter	-2 001	-1 150	-1 887	-1 438	-449
Netto utgift	10.917	11 842	18 602	14 667	3 936

NAV Hadsel fikk i 2014 tilført budsjetttramme for Introduksjonsordningen som medførte en øking i netto ramme på 5,3 millioner kroner.

Det har vært et merforbruk på økonomisk sosialhjelp i 2014 på om lag 2,8 mill kroner; fordelingen pr måned er som følger:



NAV Hadsel har i 2014 behandlet 807 saker om økonomisk sosialhjelp knyttet til 266 personer. Andelen sosialhjelpsmottakere i forhold til antall innbyggere i aldersgruppen 20-66 år er 5,6 %. Gjennomsnittlig stønadslengde har vært 2,5 måneder for aldersgruppen 18-24 år og 3,4 måneder for aldersgruppen 25-66 år. I gjennomsnitt er det utbetalt kr 9.423,- pr stønadsmåned.

De fleste brukerne har økonomisk sosialhjelp som tilleggssytelse til annen inntekt. I 2014 var det 37,6 % av brukerne som hadde økonomisk sosialhjelp som hovedinntektskilde. Bakgrunnen til dette er endringer i statlige tiltak i forhold til størrelse og lengde på ytelse. Det er i tillegg en del brukere som i perioder har mindre arbeid/deltidsarbeid som fører til behov for tilleggssytelse av økonomisk sosialhjelp.

I 2014 har kommunen utbetalt 8,1 millioner kr i økonomisk sosialhjelp mot 7,2 millioner kr i 2013. Dette gir en økning på 12,5 % fra 2013 til 2014. Dette kan forklares med en

økning i antallet og lengde av saker og årlig økte veiledende satser på økonomisk sosialhjelp. I 2013 ble det behandlet saker knyttet til 246 personer med en gjennomsnittlig stønadslengde på 2,2 og 2,9 måneder.

Det har de siste årene vært budsjettert med 5,4 millioner kr til økonomisk sosialhjelp.

Behovet for økonomisk sosialhjelp har også i 2014 vært betydelig større enn de budsjetterte midler. Det er særlig bidrag til dekning av høye boutgifter som husleie og strøm som medfører et merforbruk av sosialhjelp.

Kvalifiseringsprogrammet er en lovfestet rettighet i sosialtjenesteloven. Formålet med programmet er å fremme overgang til arbeid, sosial inkludering og aktiv deltakelse i samfunnet ved hjelp av tettere og mer forpliktende bistand og oppfølging - også i tilfeller der veien fram kan være relativt lang og usikker. Hadsel kommune har en høy deltagelse i programmet som i 2014 har gitt et merforbruk i forhold til budsjett på 0,5 mill kroner.

3.4.5 Medarbeiderundersøkelse

Den årlige medarbeiderundersøkelsen for alle NAV-kontorene i landet, som gjennomføres hver høst, viser stadig bedre resultater for NAV Hadsel. Kontoret har på alle områder bedre resultater enn gjennomsnittet for Nordland og for resten av landet.

3.4.6 Brukermedvirkning

NAV Hadsel har et godt system for brukermedvirkning på individnivå, der brukerne tas med på utvikling av planer for aktivitet og oppfølging. Brukerutvalget i NAV Hadsel har medlemmer fra ulike organisasjoner og foreninger som ivaretar brukeres interesser. Utvalget har hatt 4 møter i 2014 og har tatt opp saker som har betydning for utvikling av gode tjenester ved NAV Hadsel.

3.5 KULTUR OG KOMMUNIKASJON

3.5.1 Organisasjon

Enhet	2011		2012		2013		2014	
	ÅV	Ansatte	ÅV	Ansatte	ÅV	Ansatte	ÅV	Ansatte
Leder	1	1	1	1	1	1	1	1
Kulturskolen	6	10	6	10	6	10	6	10
Bibliotek	2	3	2	3	2	3	2	3
Fritidsklubber	1,4	5	1	4	1	4	1	4
Allmen kultur	1	1	1	1	0	0		
Serviceforretning/Arkiv/ Politisk sekretariat	7,5 (8,3 fra sept.)	8 (10)	8,2 (7,3 fra nov.)	9 (8)	6	6	6	6 (5 fra juli)
SUM					16	24	16	24

3.5.2 Endringer i årsverk

- Ledelse:

Kultursjefen ble tillagt rollen også som kommunikasjonssjef og leder for serviceforretning, når oppgavene i «kommersiell» kultur som kino, kulturhusarrangement og utleie i Hurtigrutens Hus ble igjen foretaket Hurtigrutens Hus Hadsel KF. En lederstilling ble da kuttet fra serviceforretning.

- Hadsel kulturskole:

Her har det vært stabilt på seks årsverk fordelt på ca. 10 stillinger. Kan variere ut fra hvilke estetiske fag som dans, maling, teater etc. som gjennomføres i skoleåret.

- Biblioteket

Hovedbiblioteket bemannet med 1,75 stilling i tillegg til Innlandet bibliotek med ca 0,25 stilling.

- Allmen kultur:

Når kultur ble splittet i kommersiell og kommunal kultur ble stillingen som fagleder allmen kultur i foretaket. Dette for å bl.a følge opp teatrene. Øvrige oppgaver som var tillagt denne stillingen fulgte kultursjefen tilbake i Hadsel kommune.

- Service- og informasjonstorget:

I denne avdelingen er oppgavene til arkiv, politisk sekretariat og servicetorg. Det er budsjettert med 6 årsverk i 2014. Da arkivaren sluttet i juli ble denne stillingen holdt i vakanse ut året.

3.5.3 Mål og resultatvurdering

Mål som ble nådd

Høy aktivitet i kulturskolen med flere større konserter og jubileumsmarkeringer, god utnyttelse av lærerressursene med fulle «klasser». Skolen har ca. 250 elever.

Fritidsklubbene opprettholdt tilbud om to klubbkvelder i uken både på Stokmarknes og Melbu. Variabelt besøk.

Biblioteket har godt besøk. Åpent for publikum fire kvelder i uken. Innført lavterskeltilbud med flere magasiner og ukeblad som flere benytter seg av.

Allmen kultur, større prosjekt som videreutvikling av Hurtigrutemuseet og vernebygg, Melbuprojektet, kultursamarbeidet i Vesterålen, Hadsel prestegård mm.

Service- og kommunikasjon. Innføring av nytt telefonsystem Trio, ble tillagt noen nye oppgaver fra kultur, jobbet med utvikling intranett og startet arbeidet med å få ny hjemmeside.

Utfordringer i sektoren (mål som ikke ble nådd)

Nye lokaler til kulturskolen og ungdomsklubben.

Ny hjemmeside slik at publikum blir mer selvbetjent

Få utviklet arkivet videre, inngå samarbeid med arkiv i Nordland, og større fysisk arkivplass i rådhuset.

Utvikle kulturskolen videre i estetiske fag

Få ungdomsklubbene til attraktive og interessante møtesteder.

Få utviklet biblioteket til attraktive møteplasser og videre samarbeid med biblioteket i Universitetet i Nordland.

3.5.4 Økonomi

	R 2012	R 2013	R 2014	B 2014	Avvik
Sum utgifter	11 136	11 408	13 444	13 015	430
Sum inntekter	-51	-585	-1 907	-1 169	-738
Netto utgift	11 085	10 823	11 537	11 846	-308

3.5.5 Avviksanalyse

Kultur og kommunikasjon har holdt seg godt innenfor sine rammer. Stillinger er holdt i vakanse der det er mulig i tråd med at rådmannen innførte diverse stopp i 2014.

3.6 TEKNISK SEKTOR

3.6.1 Organisasjon

Enhet	2011		2012		2013		2014	
	ÅV	Ansatte	ÅV	Ansatte	ÅV	Ansatte	ÅV	Ansatte
Teknisk sektor	36,3	42,5	41,75	42,5				
SUM	36,3	42,5	41,75	42,5				

3.6.2 Endringer i årsverk:

Saksbehandler plan ned i 50 % stilling fra 01.01.2015, går av med pensjon 01.07.2015.
Teknisk sjef/brannsjef går av med pensjon 01.05.2015.

3.6.3 Mål og resultatvurdering

- Mål som ble nådd:

Teknisk sektor har gjennomført de prosjekter som har vært planlagt og finansiert, med unntak av prosjekter utsatt ved politisk behandling. Saksbehandlingstiden er kraftig redusert de siste årene. Det innleies konsulenter til en del av reguleringsarbeidet.

Implementering av Facilit FDVU dataprogram

Implementering av IK bygg internkontroll

Brannstasjon ferdigstilt.

Ombygging kjøkken på sykehjemmene, etter pålegg fra mattilsynet.

Tilpasset varmmatsystem

Nytt ventilasjonsanlegg Melbu barnehage

Rehabilitering av tak 3 på rådhuset

Ombygging Strønstad barnehage, ferdigstilt juni 2014

Enøk-rapporter, ferdig februar 2014

- Mål som ikke ble nådd:

Reguleringsplanarbeidet for GS på strekningen Stokmarknes – Melbu utføres som helhetlig planprosess.

Rehabilitering Innlandet alderssenter.

Nødstrøm Hadsel og Stokmarknes sykehjem.

Tannlegekontor i gamle bibliotek, ikke ferdig grunnet at man ventet på NFK. Anbudsfrist juni 2015

ROS-analyse for brann og redning ikke gjennomført i 2014. Planlagt gjennomført i 2015.

Ombygging Innlandet barnehage, ferdigstilles januar 2015

Låsesystem idrettshaller

- utfordringer i sektoren:

Teknisk sektor har på gang et generasjonsskifte med flere nye tilsatte som medfører at det går med en del tid til intern opplæring. Sektoren har følgende ledige stillinger; Prosjektingeniør bygg, tilsettes sommeren 2015. Saksbehandler plan i vakanse fra 01.07.2015

Tiltak til utførelse iht. Styringsdokument:

1. Organisering/overføring av bygningsmassen til Hadsel eiendom

Dataprogrammet IK-bygg er tatt i bruk som internkontrollprogram. Tilstandsanalyse gjennomføres i IK-bygg.

2. Teknisk sektor

Overført salg av industritomter til Hadsel Vekst as.

3. Omorganisering av uteseksjonen

Utredning av omorganisering av uteseksjonen er ikke gjennomført iht kommunestyrets vedtak. Arbeidet påbegynt, men er ikke ferdigstilt, med bakgrunn i bla. utredningen (KIKS2) om samarbeid/sammenslåing av VA-sektoren i Vesterålen som har pågått parallelt. Kostnadskalkyler for lukking av Arbeidstilsynets pålegg er under utarbeiding gjennom nytt bygg, leide lokaler eller utbedring av eksisterende lokaler.

4. Søke interkommunalt samarbeid med nabokommuner

Arbeidet med utredning om interkommunalt samarbeid stoppet vinteren 2014 like før ferdigstillelse. I hele 2013 ble det i Vesteråls-kommunene gjennomført utredningsarbeider om økt samarbeid eller sammenslåing innenfor 13 fagområder (KIKS2). For teknisk sektor har utredningen omfattet fagområdene: vann og avløp / kart og oppmåling / landbruk / brann og redning.

5. Digitalisering av byggesak- og planarkiv

Arbeidet med digitalisering av byggesaksarkivet ble organisert som et eget prosjekt i regi av servicetorget/stab-støtte enheten.

Digitalisert byggesaksarkiv er tatt i bruk.

Arbeidet med forberedelse til et digitalt planarkiv er i gang ved etablering av planregister og digital plantilgang av reguleringsplaner. Rydding av jordbruksarkiv og planarkiv våren 2015.

6. Driftsrutiner/rapportering/Sykefravær

Det er etablert rutiner for budsjetterapportering hver måned.

Rutiner for fagledermøter og kontormøter er etablert.

Teknisk etat har i 2014 hatt en del langtidssykefravær.

7. Brannvesenet

Brannvesenet flyttet inn i nytt bygg. Avvik fra arbeidstilsynet angående garderobeforhold er lukket.

5 mannskaper fullførte lovpålagt del-sentralisert grunnkurs i samarbeid med Sortland brann og redning.

2 mann fullførte kurs i utrykningskjøring for å kunne kjøre brannvesenets utrykningskjøretøyer.

9. Planarbeid

Arbeidet med revidering av kommuneplanen er gjennomført i 2013 og ferdigbehandlet av kommunestyret i 2014. Oppstart av reguleringsplan Stokmarknes sentrum.

10. Trafikksikkerhetsmidler

Det ble søkt Trafikksikkerhetsmidler og innvilget kr 1 574 422 til fortau i langs Maren Fredriksens Allè og Skolegata på Melbu i 2014.

11. Kommunale veier

På det kommunale vegnettet ble det asfaltert og reasfaltert ca. 2,8 km til en kostnad av ca. kr 2,5 mill.kr. Etterslepet er fremdeles stort og det er de mest trafikkerte samleveiene som prioriteres.

12. Veg-, vann og avløpsprosjekter 2014

- Adresseprosjekt
 - Adressering av kommunale veger er utført og prosjektet skal ferdigstilles med fysisk skilting i 2015.
- Miljøgata Chr. Fredriksens gate, Melbu
 - Nesten ferdig gjennomført, små arbeider med planting av flere trær, ferdigstilling avkjørsel og skilting gjenstår. Ferdigstilles sommer 2015.
- RA3 Børøya renseanlegg
 - Anlegget ferdigstilt ved utgangen av 2014 og satt i prøvedrift.
- Fiskebøl vannverk
 - Oppstart prosjektering/prøvetaking vann senhøstes 2013. Forprosjekt og søknad NVE 2014 og ferdig detaljprosjektering i løpet av vår/sommer 2015.
- VVA Dr. Thodes gt
 - Prosjektet med utbedring av VA-ledninger, veg, fortau og belysning ferdigstilt i 2014.
- VVA-Vestbakken, Stokmarknes
 - Oppstart prosjektering senhøstes 2014. Prosjektert ferdig i vinter 2015, med inngåelse av kontrakt på entreprisen våren 2015. Oppstart prosjekt i juni.
- Brottøy fergekai
 - Brottøy fergekai ble utbedret og tilpasset ny bilførende hurtigbåt i 2014.

13. Melbu folkebad

