

# ÅRSMELDING OG REGNSKAP 2014

## MODUM KOMMUNE

### INNHold

<b>1</b>	<b>RÅDMANNENS KOMMENTARER .....</b>	<b>1</b>
<b>2</b>	<b>ÅRSBERETNING .....</b>	<b>7</b>
<b>3</b>	<b>NØKKELTALL FOR MODUM .....</b>	<b>30</b>
<b>4</b>	<b>SENTRALADMINISTRASJON.....</b>	<b>32</b>
<b>5</b>	<b>UNDERSVINGSSSEKTOR .....</b>	<b>37</b>
<b>6</b>	<b>HELSE- OG SOSIALSEKTOR .....</b>	<b>44</b>
<b>7</b>	<b>KULTURSEKTOR .....</b>	<b>56</b>
<b>8</b>	<b>TEKNISK SEKTOR.....</b>	<b>62</b>

Vedlegg:

#### Regnskap

- Regnskapsskjema 1A og 1B, driftsregnskapet
- Regnskapsskjema 2A og 2B, investeringsregnskapet
- Balanseregnskap
- Økonomiske oversikter
- Noter

# 1 RÅDMANNENS KOMMENTARER

## 1.1 Hovedinntrykk fra 2014

Rådmannen vil takke kommunens medarbeidere for god innsats i 2014. De over 1200 ansatte er kommunens viktigste ressurs, og sørger hver dag for at moingene får gode kommunale tjenester. Innenfor begrensede økonomiske rammer fortsetter arbeidet med tjenesteutvikling for å levere gode, ressurseffektive løsninger.

*«I Modum strekker vi oss lenger»*

### Økonomi

Modum kommune hadde i 2014 et driftsbudsjett på 931 mill. kr. Regnskapet viser et negativt netto driftsresultat på -1,8 mill. kr. Dette er 14,5 mill. kr under budsjett.

Kommunene opplevde en betydelig skattesvikt i fjor. Dette bidrar til en krevende start på 2015, med utsikter til videre fall i skatteinntektene. For Modum var skatteinngangen i 2014 3,2 mill. kr lavere enn budsjettet.

Sektorenes drift hadde samlet sett et merforbruk på 12,3 mill. kr.

(mill. kr)	Regnskap	Budsjett	Avvik
Sentraladm	31,4	30,8	-0,6
Undervisning	256,3	250,4	-5,9
Helse og sosial	344,3	337,4	-6,9
Kultur	29,0	30,0	1,0
Teknisk	23,8	23,9	0,1
<b>Sum sektorene</b>	<b>684,8</b>	<b>672,6</b>	<b>-12,3</b>

Undervisningssektoren hadde et merforbruk på 5,9 mill. kr og helse- og sosialsektoren brukte 6,9 mill. kr mer enn budsjett. Kultursektoren hadde 1 mill. kr i besparelse.

Reservepostene viser en besparelse på 2 mill. kr, og finanspostene var 0,8 mill. kr høyere enn budsjettet.

Modum kommune gjennomførte investeringsprosjekter for 90 mill. kr i 2014.

### Elvika renseanlegg

Den største enkeltinvesteringen i 2014 var nytt renseanlegg i Elvika. Prosjektet var kostnadsberegnet til 70 mill. kr, og 30,6 mill. kr av dette ble regnskapsført i 2014. Investeringer i Elvika renseanlegg vil gi økt kapasitet og muliggjøre en videre utbygging i området Vikersund-Geithus.

### Vikersund sentrum nord

Sommeren 2011 flyttet Nettbuss sin virksomhet ut av Vikersund sentrum. Dette

frigjorde et betydelig areal i sentrum, og åpner for helt nye muligheter for utvikling av Vikersund sentrum nord i området mellom nåværende sentrum og rådhus/kulturhus. Tettstedets nordlige sentrum planlegges oppgradert og vitalisert som knutepunkt med ny bussgate, jernbaneundergang med pendlerparkering, torg og poll, sammen med kombinert bolig- og forretningsbebyggelse. Lenger nordover planlegges boligbebyggelse med parkanlegg, turvei, gangvei og kvartalslekeplass.

I et større perspektiv ønsker man på den måten å gjøre Modum kommune klar til å ta imot noe av befolkningsøkningen som vil komme på Østlandet.

#### Bolig- og næringstomter

Det ble i 2014 igangsatt opparbeidelse av Mælumenga boligfelt. 20 tomter ble lagt ut for salg i slutten av januar 2015. Også arbeidet med opparbeidning av næringstomter på Nedmarken er i gang.

#### Flere med behov for spesiell oppfølging

Også dette året har kommunen hatt økte utgifter til sosialhjelp, barnevern, elever som får skoletilbud i andre kommuner og ressurskrevende brukere.

#### Økt satsing på psykisk helse

Rask psykisk helsehjelp startet i 2013 og har hatt stor pågang også i 2014. Flere andre tiltak innen psykisk helse ble igangsatt. Blant annet skal LIST-prosjektet i ungdomsskolene prøve ut to ulike forebyggende tiltak mot angstsymptomer.

Det tverrfaglige samarbeidsprosjektet Barn i Rusfamilier (BIR) har fokus på tidlig intervensjon og kompetanseheving i skole, barnehage, barnevern og helsestasjon.

#### Byggesak

Saksbehandlingskapasiteten innen byggesak ble styrket, og restanser på byggesaker ble lukket på slutten av året.

#### Omdømmekampanje

I forbindelse med at «Da KORK kom til bygda» ble sendt på TV i november 2014 ble det igangsatt en markeds kampanje for Modum kommune. Kampanjen består av korte filmsnutter som i hovedsak blir spredt på sosiale medier.

#### Innbyggerundersøkelse

Det ble i 2014 gjennomført innbyggerundersøkelse. Moingene er jevnt over noe bedre fornøyd med de kommunale tjenestene enn landsgjennomsnittet.

#### Befolkningsøkning

Innbyggertallet i Modum er stigende, og det var ved årsskiftet 13 685 moinger. Dette var en økning på 104 personer (0,8 %) siste år. Det var et fødselsoverskudd på 31 personer og netto innflytting på 77 personer.

	01.01.2011	01.01.2012	01.01.2013	01.01.2014	01.01.2015	Vekst 14-15
0 år	124	147	134	153	147	-6
1-5 år	709	711	736	762	774	12
6-12 år	1 023	1 037	1 045	1 067	1 073	6
13-15 år	456	476	480	469	470	1
16-19 år	587	587	644	641	649	8
20-44 år	4 085	4 117	4 138	4 227	4 192	-35
45-66 år	4 071	4 096	4 131	4 126	4 149	23
67-79 år	1 211	1 261	1 348	1 454	1 555	101
80 +	674	684	681	682	676	-6
Sum	12 940	13 116	13 337	13 581	13 685	104

Endringene i folketall i ulike aldersgrupper påvirker behovet for kommunale tjenester.

#### Nye dataløsninger

Nytt økonomi- og personalsystem ble tatt i bruk høsten 2013. Nye moduler har blitt tatt i bruk gjennom 2014. Turnusprogram er nå integrert mot lønssystemet. 2014 er også først året med elektronisk dokumenthåndtering etter at oppdatert versjon av sak-/arkivsystem ble tatt i bruk i desember 2013.

Elektronisk meldingsutveksling er tatt i bruk av kommunen, sykehus, laboratorier og fastleger.

#### Grunnlovsjubileet

Grunnlovsjubileet ble markert med ulike arrangement i kommunen. Blant annet ble kommunestyremøtet i mai avholdt i Festsalen på Modum Bad med tidsmessige antrekk.

## 1.2 Måloppnåelse

Kommuneplanen for Modum har følgende hovedsatsingsområder:

- Økonomisk handlingsrom
- Folkehelse og levekår
- Attraktivitet for nye innbyggere
- Tjenestetilbud på nivå med sammenlignbare kommuner

### Økonomisk handlingsrom

#### **Netto driftsresultat på minimum 10 mill. kroner**

*Måleindikator: Netto driftsresultat skal være minimum 10 mill. kr.*

*Måloppnåelse: Negativt netto driftsresultat på -1,8 mill. kr*

#### **Forsvarlig gjeldsutvikling**

*Måleindikator: Kommunens investeringsgjeld skal ikke overstige 600 mill. kr i 2017.*

*Måloppnåelse: Investeringsgjeld er 551,2 mill. kr ved utgangen av 2014.*

Lånegjeld til egne formål er ved utgangen av året på 551 mill. kr. Dette er en økning på 28 mill. kr dette året.

Kommunen har hatt følgende utvikling i lånegjeld de siste åra:

	2008	2009	2010	2011	2012	2013	2014
Langsiktig gjeld til egne formål (mill kr)	481,5	479,0	471,8	474,4	488,5	522,6	551,2
Netto lånegjeld pr innb. Modum	22 815	22 770	22 117	21 591	21 126	22 691	26 081
Landet	35 044	39 066	43 067	45 948	47 567	51 606	54 025

Tabellen viser at Modum kommune har klart å begrense lånegjelda over flere år.

### Bedre ressursutnyttelse

*Måleindikator: Frigjøre ressurser gjennom bruk av IKT-løsninger*

*Måloppnåelse:*

- nye moduler tatt i bruk i økonomi- og personalsystemet, blant annet budsjettmodul
- integrert turnusprogram med lønssystemet
- elektronisk meldingsutveksling

## Folkehelse og levekår

### Frafall fra skole og yrkesliv skal reduseres

*Måleindikator: Andel arbeidsledige under 24 år skal reduseres til landsgjennomsnittet.*

*Måloppnåelse:*

Arbeidsledighet under 24 år	2011	2012	2013	2014
Modum	2,6 %	2,1 %	2,8 %	2,5 %
Landet	1,9 %	2,0 %	2,1 %	2,1 %

I 2014 hadde Modum i gjennomsnitt 34 helt arbeidsledige under 24 år. Dette er en nedgang på 5 sammenlignet med 2013. Andel unge arbeidsledige i Modum ligger fortsatt noe over landsgjennomsnittet.

### Modum kommune skal være en foregangskommune innenfor forebyggende arbeid

*Måleindikator: Det skal hvert år etableres nye prosjekter innen folkehelse.*

*Måloppnåelse:*

30. august ble det for første gang arrangert folkehelsesturn, MoVing, fra Furumo til hoppcenteret. MoVing ble arrangert i samarbeid med hoppcenteret, banken og Bygdeposten.

I samarbeidet med høyskolen, HBV, er vi i gang med planlegging av to prosjekter; synskartlegging i skolen og etablering av et forskningsprosjekt innenfor uførhet.

Kommunen er tildelt prosjektstøtte på 100 000 kr fra KLP til prosjekt «Tidlig innsats – reduserer uførhet?»

LIST-prosjektet, med angstmestringskurs for elever, er en satsing de to neste årene. Prosjektet er igangsatt på ungdomsskolene i Modum, Sigdal og Krødsherad. Tilsvarende prosjekt gjennomføres to andre steder i landet. Prosjektet har fått tilskudd fra Helsedirektoratet på kr 600 000 og 2,1 mill. kr. fra Oslofjordfondet,

Prosjektet Fritid 123 - Helsefremmende fritid for flere, ble tildelt 400 000 kr i regionale innovasjonsmidler fra Buskerud fylkeskommune. Prosjektet er et samarbeid med Sigdal og Krødsherad knyttet til revidering av støttekontaktordning og oppfølgende tilbud til barn og unge voksne.

Friskliv og mestring er et interkommunalt prosjekt mellom Frydenberg og Lærings- og mestringssenteret i Vestre Viken for å styrke kommunale frisklivs- og mestringstilbud. Prosjektet er tildelt kr 300 000 fra Helsedirektoratet.

Frisklivssentralen er av Fylkesmannen tildelt rolle som ressursentral i Buskerud, og er tildelt kr 150 000. Frisklivssentralen er utnevnt av Helsedirektoratet som utviklingsentral innen friskliv i Helse Sør.

### **Reduksjon i sykefravær**

*Måleindikator: Årlig nedgang i sykefravær.*

*Måloppnåelse: Kommunen har hatt følgende utvikling i sykefravær*

<b>2009</b>	<b>2010</b>	<b>2011</b>	<b>2012</b>	<b>2013</b>	<b>2014</b>
8,5 %	8,0 %	7,7 %	8,4 %	*	7,9 %

*\*Tallene fra 2013 er usikre på grunn av overgangen fra ERV til Visma*

## **Attraktivitet**

### **Flere sysselsatte med bosted i Modum**

*Måleindikator: Antall sysselsatte med bosted i Modum skal øke til 7000 innen 2016.*

*Måloppnåelse:*

Sysselsatte m bosted Modum	2010	2011	2012	2013
Modum	6518	6506	6619	6712

Tall for 2013 viser en økning på 93 fra året før. (Dette er siste tilgjengelige tall)

#### Godt omdømme

I innbyggerundersøkelsen i 2011 fikk spørsmålet om kommunen har godt omdømme en score på 4,5 i Modum, mens gjennomsnittet var 4,3.

*Måleindikator: Modum skal i 2014 oppnå forbedret score på omdømme.*

*Måloppnåelse: I innbyggerundersøkelsen for 2014 får Modum en score på 4,3, mens gjennomsnittet for landet er 4,0.*

## Tjenesteproduksjon

#### Gode tjenester til innbyggerne

*Måleindikator: Bedre kommunens plassering på kommunebarometeret med minst 20 plasser årlig.*

*Måloppnåelse:*

Plassering	2011	2012	2013	2014	2015
Modum	336	387	378	329	319

Kommunebarometeret for 2015 er basert på foreløpige tall for 2014.

Den største positive endringen har vært innen eldreomsorg. Der vi går fra plass nr. 96 til plass nr. 43. Det er også positiv endring innen helse.

Nøkkeltallene innen barnehage og økonomi er noe lavere enn for 2014. Enhetskostnader og barnevern er på samme nivå som forrige år.

Aud Norunn Strand  
rådmann

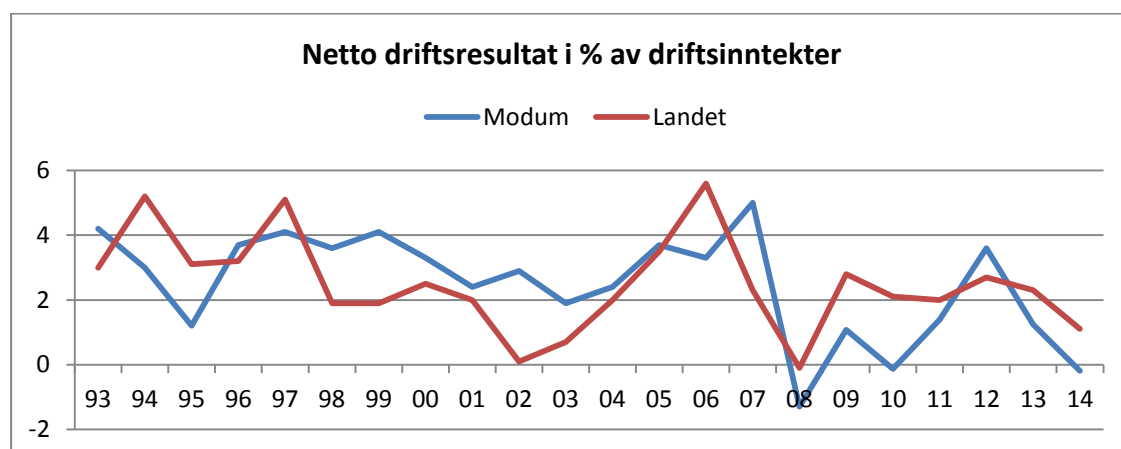
## 2 ÅRSBERETNING

### 2.1 ØKONOMI

#### DRIFTSREGNSKAP

(tall i 1000 kr)	Regnskap 2014	Budsjett 2014	Avvik	Regnskap 2 013
Skatt	292 966	296 200	-3 234	284 710
Rammetilskudd	349 922	349 450	472	327 994
Eiendomsskatt	25 270	25 300	-30	25 087
Andre gen. statstilskudd	24 910	25 488	-578	27 050
<b>Frie inntekter</b>	<b>693 068</b>	<b>696 438</b>	<b>-3 370</b>	<b>664 841</b>
Renteinntekter og utbytte	25 488	26 800	-1 312	23 191
Renteutgifter	20 644	21 100	456	19 650
Avdrag	34 259	34 300	41	31 730
<b>Netto finansutgifter</b>	<b>29 415</b>	<b>28 600</b>	<b>-815</b>	<b>28 189</b>
<b>Reserveposter og premieavvik</b>	<b>-19 295</b>	<b>-17 268</b>	<b>2 027</b>	<b>-4 143</b>
Sentraladministrasjon	31 411	30 781	-630	26 355
Undervisning	256 268	250 380	-5 888	240 313
Helse og sosial	344 275	337 386	-6 889	317 663
Kultur	29 049	30 154	1 105	26 780
Teknisk	23 779	23 866	87	19 994
<b>Drift sektorene</b>	<b>684 782</b>	<b>672 567</b>	<b>-12 215</b>	<b>631 105</b>
<b>Netto driftsresultat</b>	<b>-1 833</b>	<b>12 539</b>	<b>-14 372</b>	<b>9 692</b>

Modum kommune hadde i 2014 hatt et negativt netto driftsresultat på 1,8 mill. kr. Dette utgjorde -0,19 % av driftsinntektene. Dette er 14,4 mill. kr lavere enn budsjettet på 12,5 mill. kr. Fylkesmannen tilrår at kommunene har et netto driftsresultat som utgjør minimum 3 % av driftsinntektene. På landsbasis viser foreløpige tall at netto driftsresultat falt fra 2,3 % i 2013 til 1,1 % i 2014.





## FRIE INNETEKTER

### Skatt og rammetilskudd

Skattetall for hele landet viser at skatteinngang på formue og inntekt inkl. naturressursskatt hadde en økning på 1,9 % i forhold til 2013. Skatteinngangen lå 527 mill. kr under det siste anslaget fra staten. For Modum var det en økning i kommuneskatten på 2,9 %.

Modum kommune lå i 2014 på 85,3 % av landsgjennomsnittet når det gjaldt skatt pr. innbygger. Det er en liten økning i forhold til 2013. To kommuner i Buskerud hadde lavere skatteinngang pr. innbygger enn Modum i 2014.

### Skatt pr innbygger i prosent av landsgjennomsnittet

År	2005	2006	2007	2008	2009	2010	2011	2012	2013	2014
%	93,0 %	90,8 %	89,9 %	87,8 %	88,1 %	90,6 %	86,7 %	85,7 %	85,1 %	85,3 %

Lav skatteinngang utjevnes delvis gjennom ordningen med inntektsutjevning i rammetilskuddet. Modum mottok 31,4 mill. kr i inntektsutjevning. Når skatt og rammetilskudd sees under ett, var det 2,7 mill. kr lavere enn budsjett. Etter inntektsutjevning ligger Modums skatteinntekter på 94,5 % av landsgjennomsnittet.

### Andre generelle statstilskudd

Flyktningetilskudd beløp seg til 18,4 mill. kr i 2014. Rentekompensasjonsordningene ble 194 000 kr lavere enn budsjettet som følge av lavt rentenivå.

## FINANS

### Renter

Lavt rentenivå har medført at renteinntektene ble lavere enn budsjettet. Renteinntekter hadde et samlet budsjett i 2014 på 11,6 mill. kr, mens regnskapet viser 9,3 mill. kr. Regnskapet fordeler seg slik:

	Regnskap	Budsjett	Avvik
Renteinntekter bank	2 566	3 600	-1 034
Renter formidlingslån	2 448	3 000	-552
Renter kraft	3 927	5 000	-1 073
Andre renteinntekter	346		346
Sum renteinntekter	9 287	11 600	-2 313
Utbytte	16 200	15 200	1 000
Sum renter og utbytte	25 487	26 800	-1 313

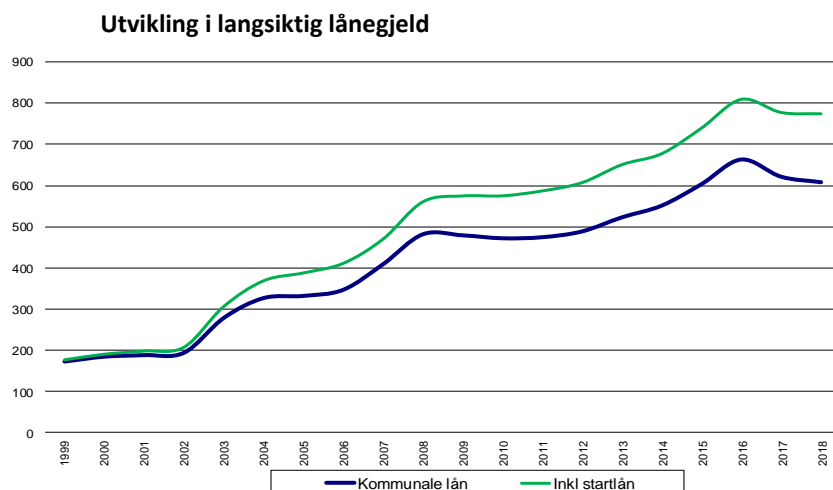
Rente og utbytte fra kraftselskap ble 73 000 kr lavere enn budsjett.

Renteutgiftene ble 456 000 kr lavere enn budsjettet. I budsjett for 2014 ble flytende rente budsjettet med 3 % både på inntekter og utgifter.

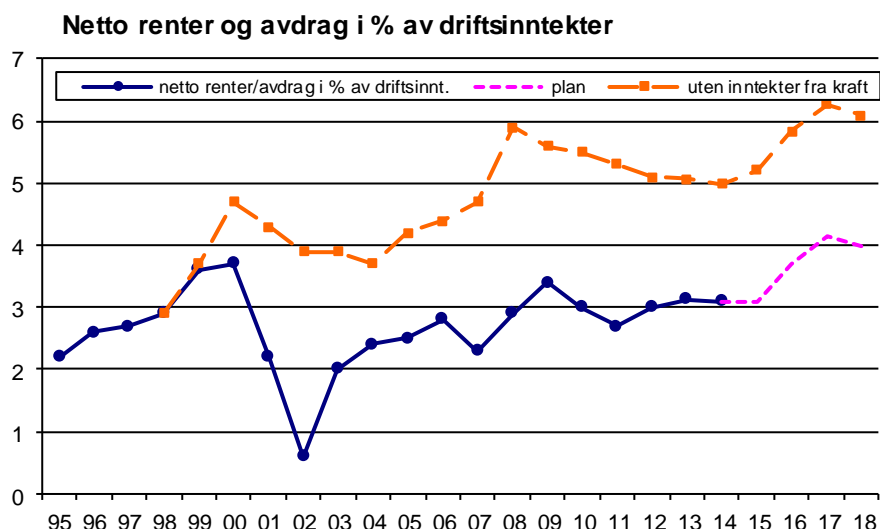
## Finansforvaltning

I henhold til finansreglementet for Modum kommune skal årsmeldingen inneholde et sammendrag av finansforvaltningens utvikling gjennom året.

Ved utgangen av 2014 var den langsiktige gjelden oppe i 677 mill. kr. Fratrasket startlån er kommunens gjeld på 551 mill. kr. Det er en økning på 28 mill. kr dette året.



Ved utgangen av økonomiplanperioden forventes det at kommunale lån til investeringer har passert 600 mill. kr. Første byggetrinn på nytt sykehjem er med i beregningen.



Fylkesmannen anbefaler at netto renter og avdrag ikke skal utgjøre mer enn 6 % av driftsinntektene. Modum lå ved utgangen av 2014 på 3,1 %. Renteinntekter fra kraftselskapene gjør store utslag i denne sammenhengen. Sees det bort fra disse inntektene, ligger Modum kommune i 2014 på 5,1 %. Figuren viser at med de forutsetninger som ligger inne i økonomiplanen, vil andelen av driftsinntektene som

bindes opp til betjening av lån i årene fremover øke. Årlig lånekostnad er høyest i 2017, for så å avta i 2018. Endringer i rentenivået vil også påvirke dette.

### Fordeling av langsiktig gjeld

Modum kommune hadde følgende fordeling på innlån pr. 31.12.2014:

(beløp i kr 1000)	Flytende renter	Faste renter	Sum
<b>Kommunalbanken</b>	117 008	142 440	259 448
<b>Husbanken</b>	3 243	1 771	5 014
<b>Husbanken etabl. lån</b>	126 170		126 170
<b>Kommunekreditt</b>		75 650	75 650
<b>KLP</b>	13 277	197 780	211 057
<b>Sum</b>	<b>259 698</b>	<b>417 641</b>	<b>677 339</b>
Andel i %	48 %	62 %	

Modum kommune har økt andel mot faste renter i løpet av 2014 med 4 prosentpoeng.

### Plassering av ledig likviditet

I følge finansreglement for Modum kommune skal innskudd fordeles på minst to norske banker. Modum har plassert ledige likvider i Modum Sparebank og i Skue Sparebank. Gjennomsnittlig rente for Modum kommune var på 2,37 %.

Ny bankavtale ble inngått med virkning fra 01.06.2014.

### Plassering av langsiktige finansielle aktiva

Langsiktige finansielle aktiva omfatter verdipapirer hvor kun avkastningen skal disponeres i årsbudsjettperioden.

Kommunen er aktiv eier i Midt Nett Buskerud AS. Modum Kraftproduksjon KF er heleid av kommunen. Aksjekapital og ansvarlig lån til de to selskapene framstår som langsiktige finansielle aktiva.

Modum kommune har følgende utlån:

	Midt Nett Buskerud	Modum Kraftproduksjon
Ansvarlig lån	99 900 000 kr	50 000 000 kr

Utlån til Midt Nett Buskerud AS og Modum Kraftproduksjon KF på til sammen 149,9 mill. kr ga regnskapsførte renteinntekter på 3,9 mill. kr. Modum Kraftproduksjon har utbetalt 16,2 mill. kr i utbytte.

## LIKVIDITET

Kommunestyret er pålagt et særlig ansvar for å vurdere likviditeten; evnen til å betale sine forpliktelser etter hvert som de forfaller. Likviditetsgraden var ved utgangen av 2014 slik:

$$\frac{\text{Mest likvide omløpsmidler}}{\text{Kortsiktig gjeld}} = \frac{108,9 \text{ mill. kr}}{135,2 \text{ mill. kr}} = 0,80$$

Dette forholdstallet bør være over 1 for å sikre den kortsiktige finansieringen. Det har vært en negativ utvikling de siste årene. I 2012 var nøkkeltallet var 1,07 og i 2013 var tallet 0,95.

Utviklingen i likviditet følges nøye gjennom året. Det er praksis at årets låneopptak til investeringer skjer i slutten av desember måned, dette vil si at investeringene forskutteres av egenkapital. Hvis likviditetsproblemer oppstår, kan kommunen velge å ta opp lån til investeringer tidligere i året.

## KRAFTSEKTORENS BETYDNING FOR MODUM KOMMUNES ØKONOMI

Inntekter fra kraftselskapene i kommunen er av stor betydning for Modum kommunes økonomi. Dette gjelder både inntekter fra de selskapene kommunen selv har eierinteresser i og de andre selskapene som har tilhørighet i Modum. Modum kommune har årlig inntekt fra kraftsektoren på over 50 mill. kr.

### Renteinntekter

Som omtalt under finans, har kommunen renteinntekter fra lån til Midt Nett Buskerud AS og Modum Kraftproduksjon KF på 3,9 mill. kr i 2014.

### Utbytte

I regnskapet for 2014 er det ført utbytte fra Modum Kraftproduksjon KF på 16,2 mill. kr.

### Eiendomsskatt

Eiendomsskatt er hjemlet i eiendomskatteloven og er i sin helhet en kommunal skatt. Det er opp til den enkelte kommune å beslutte hvorvidt eiendomsskatt skal innføres. Modum kommune har eiendomsskatt for verk og bruk. Av inntektene fra eiendomsskatt på 25,3 mill. kr i 2014, kommer mesteparten fra kraftsektoren.

### Naturressursskatt

Naturressursskatt er en særskatt for kraftforetak og er kommunens andel av grunnrenten. Den pålegges det enkelte kraftverk og beregnes på grunnlag av gjennomsnittet av de 7 siste års kraftproduksjon. Naturressursskatten utgjør 1,1 øre/kWh til kommunen, og 0,2 øre/kWh til fylkeskommunen. En del av begrunnelsen for naturressursskatten er at små kommuner med kraftinntekter har behov for en mer stabil skatteinngang enn det overskuddsbaserte skatter gir. Den samordnes med

overskuddsskatten til staten og medfører derfor ikke økt skattebelastning for kraftforetaket. I 2014 fikk Modum kommune 12,4 mill. kr i naturressursskatt. Denne skatten inngår i grunnlaget for beregning av skatt pr. innbygger og inntektsutjevning.

#### Konsesjonsavgift

Kraftverkseier plikter å betale konsesjonsavgift til kommunen som blir berørt av regulering eller utbygging for å gi erstatning for generelle skader og ulemper som ikke blir kompensert på annen måte. Avgiften beregnes ut fra teoretisk produksjonskapasitet (kraftgrunnlag) og en avgiftssats som blir fastsatt når konsesjonen gis (indeksjusteres). Modum kommune får 0,9 mill. kr i konsesjonsavgift. Pengene blir satt av til kraftfond.

#### Konsesjonskraft

Konsesjonskraft er en andel av kraftproduksjonen som en kraftverkseier er pålagt å levere kommunene som er berørt av en regulering eller utbygging. Konsesjonskraft skal sikre kommunene elektrisk kraft til alminnelig forsyning og volumet er oppad begrenset til dette behovet. Konsesjonskraft skal leveres fra produsent til pris som fastsettes av myndighetene basert på produksjonskostnadene. Kommunene har tatt ut konsesjonskraft til egne bygg. Kommunestyret vedtok i sak 34/13 at eget forbruk av konsesjonskraft fases ut fra 1.1.2014. Kommunens økte strømutgifter finansieres gjennom 2,2 mill. kr i økt utbytte fra Modum Kraftproduksjon fra 2014.

#### DRIFT

##### **Reserve og premieavvik**

Lønns- og pensjonsreserven har et positivt avvik på 2,0 mill. kr. På grunn av budsjettavvik gjennom året har 8,9 mill. kr av reservene blitt omdisponert.

Lønnsoppgjøret i 2014 ga en virkning dette året på 12,5 mill. kr.

For å jevne ut regnskapsført pensjon over år blir forskjellen mellom betalt premie og beregnet pensjonskostnad ført som premieavvik. Dette ga i 2014 en inntektsføring på 19,3 mill. kr. Ved utgangen av 2014 har Modum et akkumulert premieavvik på 92,5 mill. kr.

##### **Formannskapets disposisjonspost**

Formannskapets disposisjonspost var opprinnelig 1 mill. kr. Posten fikk tilført ubrukt bevilgning fra 2013 på 606 900 kr. Rest på formannskapets disposisjonspost i 2014, 322 650 kr, ble avsatt til fond for bruk i 2015.

## Sektorene

Sektorenes drift har samlet sett et merforbruk på 12,3 mill. kr.

<b>(mill. kr)</b>	<b>Regnskap</b>	<b>Budsjett</b>	<b>Avvik</b>
Sentraladm	31,4	30,8	-0,6
Undervisning	256,3	250,4	-5,9
Helse og sosial	344,3	337,4	-6,9
Kultur	29,0	30,0	1,0
Teknisk	23,8	23,9	0,1
<b>Sum sektorene</b>	<b>684,8</b>	<b>672,5</b>	<b>-12,3</b>

Innen undervisningssektoren er avvikene knyttet til både barnehage og skole. For helse og sosial er det største avviket innen helse- og omsorgstjenester på institusjon.

### Lønn

Omlag 630 mill. kr av driftsbudsjettet er lønn. Dette utgjør 66 % av sektorenes utgifter. Det har vært merforbruk på lønnspostene (- refusjon sykepenger) på 4,6 mill. kr. Dette fordeler seg slik på sektorene:

### **Lønn - refusjon sykepenger**

<b>(tall i 1000 kr)</b>	<b>Regnskap</b>	<b>Budsjett</b>	<b>Avvik</b>
1 Sentraladministrasjon	22 671	23 845	1 174
2 Undervisning	209 005	211 450	2 445
3 Helse og sosial	311 340	303 457	-7 883
5 Kultur	25 113	24 806	-307
6 Teknisk	62 297	62 269	-28
<b>Sum sektorene</b>	<b>630 426</b>	<b>625 827</b>	<b>-4 599</b>

Størstedelen av besparelsen på sentraladministrasjonen og undervisning gjelder sykelønnsrefusjon. Det blir som regel ikke leid inn vikar ved sykefravær.

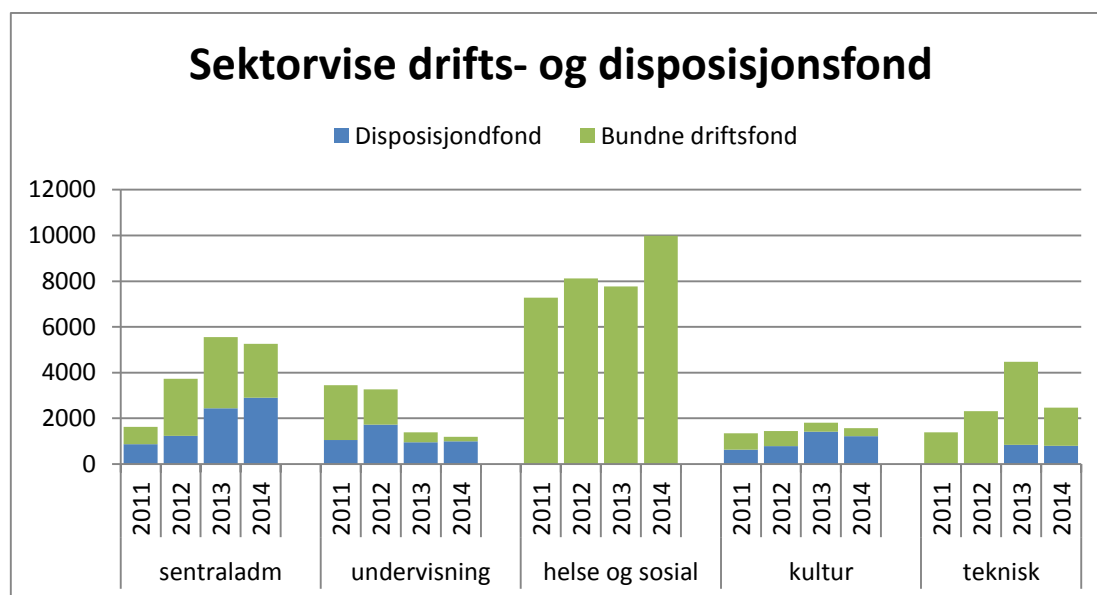
Sektorenes resultater blir nærmere kommentert i egne kapitler.

### Fond

Mindreforbruk på sektorene blir ikke avsatt i regnskapsåret til etatsvise disposisjonsfond. Eventuelle avsetninger blir gjort påfølgende regnskapsår ved politisk behandling av årsregnskapet.

Avsetninger til bundne fond er gjennomført. På grunn av regnskapsmessig merforbruk, har en måttet gjøre strykninger i avsetninger til disposisjonsfond. Dette er årsaken til avviket mellom regnskapsført og budsjettet avsetning til disposisjonsfond.

Figuren under viser hvordan driftsfondene fordeler seg på sektorene.



#### DISPONERING/INNDEKKING AV NETTO DRIFTSRESULTAT

	Regnskap 2014	Budsjett 2014	Avvik	Regnskap 2013
Netto driftsresultat	-1 833	12 539	-14 372	9 692
Disponert slik:				
Overført til investering	0	11 103	-11 103	12 049
Netto avsetninger	-1 833	1 436	-3 269	-2 357
Merforbruk			0	
	-1 833	12 539	-14 372	9 692

Det ble et negativt netto driftsresultat på 1,8 mill. kr. i 2014

På grunn av et samlet merforbruk har en måttet gjøre strykninger i form av at det ikke overføres midler fra driftsregnskapet til investeringsregnskapet. Vi har også måttet reversere avsetninger til disposisjonsfond for å få merforbruket i null. Dette er i henhold til strykningsbestemmelsene i regnskapsforskriften.

Det er foretatt en netto inntektsføring fra fond på 1,833 mill. kr, som balanserer driftsregnskapet.

#### Framtidsutsikter

Regnskapet for 2014 er gjort opp med et negativt netto driftsresultat på 1,8 mill. kr. I opprinnelig budsjett var det positivt netto driftsresultat på 10,2 mill. kr. Revidert

budsjettert netto driftsresultat er 2,3 mill. kr høyere på grunn av budsjettendringer der øremerket tilskudd avsettes til bundet driftsfond.

Hovedårsaken er merforbruk på sektorene med til sammen 12,3 mill. kr. Helse og sosial hadde et merforbruk på 6,9 mill. kr og undervisning et merforbruk på 5,9 mill. kr. Modum kommune har et for høyt driftsnivå i forhold til budsjettet.

Tjenestenivået må tilpasses tilgjengelige ressurser. Dette innebærer behov for klar prioritering mellom oppgaver framover. Med den utgiftsveksten vi ser, vil det også være aktuelt å vurdere hva som kan gjøres på inntektssiden.

Det er mange oppgaver som skal løses innenfor begrensede økonomiske rammer. Det betyr at vi må fortsette arbeidet med tjenesteutvikling og finne gode, ressurseffektive løsninger.

I vedtatt økonomiplan 2015-2018 er det budsjettert med bygging av første byggetrinn på nytt sykehjem. Dette medfører at lånekostnadene fremover vil øke. I 2017 utgjør renter og avdrag 10,1 mill. kr mer enn i 2015. Dette vil si at økte finansutgifter spiser opp handlingsrommet i form av at netto driftsresultat i vedtatt økonomiplan utgjør 4,1 mill. kr i 2016 og -0,1 mill. kr i 2017. Det vil bli en økning på 16 nye sykehjems plasser, som etter planen skal tas i bruk i 2018. Dette medfører økte driftskostnader.



## INVESTERINGSREGNSKAP

Investeringsregnskapet er gjort opp i balanse. På grunn av negativt driftsresultat er det ikke gjort overføringer mellom drifts- og investeringsregnskap. I budsjettet skulle denne overføringen avsettes til ubundet investeringsfond. I følge veileder til investeringsregnskapet er det ikke lenger mulig å overføre midler fra drift til investeringsregnskap for å avsette til fond.

All finansiering i investeringsregnskapet er felles. Dette vil si at finansiering til enkeltprosjekter med mindreforbruk må finansiere prosjekter med merforbruk. Regulering av finansiering på investeringsprosjekter blir omtalt i saken om årsregnskap.

### Startlån

Det har blitt lånt ut 8 746 838 kr i 2014. Innbetalte avdrag er på 14 064 112 kr, hvorav 9 387 893 kr er ekstraordinære avdrag. Modum kommune har innbetalt 12 204 690 kr i avdrag til Husbanken, hvorav 4 606 853 kr er ekstraordinære innfrielse fra 2013.

### Investeringer fordelt på funksjon

	Regnskap 2014	Budsjett 2014	Awik
120 Administrasjon	3 813	2 800	-1 013
130 Administrasjonslokaler	1 364	1 694	330
190 Interne serviceenheter	0	1 634	1 634
221 Førskolelokaler og skyss	1 083	955	-128
222 Skolelokaler	6 472	4 480	-1 992
253 Helse og omsorgstj. Institusjon	2	0	-2
254 Helse og omsorgstj. hjemmeboende	3 375	3 650	275
261 Institusjonslokaler	4 654	5 057	403
265 Kommunalt disponerte boliger	544	369	-175
301 Plansaksbehandling	0	160	160
302 Byggesaksbehandling	48	0	-48
303 Kart og oppmåling	168	134	-34
315 Boligbygging	6 732	5 000	-1 732
325 Tilrettelegging for næringslivet	2 046	1 800	-246
332 Kommunale veier	14 864	18 858	3 994
338 Forebygging av branner og ulykker	0	80	80
339 Beredskap	611	0	-611
340 Produksjon av vann	706	800	94
345 Distribusjon av vann	270	2 670	2 400
350 Avløpsrensing	31 300	25 250	-6 050
353 Avløpsnett	968	4 080	3 112
355 Innsam. gjenvinning og beh.husholdn.e	0	44	44
360 Naturforvaltning og friluftsliv	641	0	-641
381 Kommunale idrettsbygg og anlegg	828	0	-828
386 Kommunale kulturbygg	7 044	4 800	-2 244
390 Den norske kirke	1 100	2 500	1 400
393 Kirkegårder	1 005	780	-225
<b>Sum</b>	<b>89 638</b>	<b>87 595</b>	<b>-2 043</b>

Det ble investert for 89,6 mill. kr i 2014.

## Administrasjon

Innen IKT ble det i 2014 gjort investeringer for 3,8 mill. kr. Den største enkeltinvesteringen var anskaffelse av nytt økonomi- og personalsystem. Det har også vært utgifter i forbindelse med oppgraderingen av sak-/arkivsystemet. Kapasiteten på eksisterende infrastruktur har blitt utvidet.

## Administrasjonslokaler

### Prosjekt Vifter ventilasjon i rådhuset - prosjektnummer 010340

Kostnadsramme	Brukt tidligere år	Brukt i 2014	Gjenstående
525 000	143 242	289 135	92 623

Til- og fralufts viftene ble byttet ut med nye direktedrevne vifter med turtallsregulering. Luftmengdene er økt og dermed anleggets evne til å levere varme ut i lokalene. Prosjektet avsluttes.

### Prosjekt Solavskjerming i rådhuset - prosjektnummer 010350

Kostnadsramme	Brukt tidligere år	Brukt i 2014	Gjenstående
438 000	143 241	28 400	266 359

Vedtak i K-sak 48/14 fastsetter at det skal velges en framtidig Zip screen løsning for solavskjerming av rådhuset. Inntil fasaden rehabiliteres må eksisterende solavskjerming opprettholdes.

## Teknisk sentral (interne serviceenheter)

### Prosjekt Teknisk sentral - ny dieselpumpe - prosjektnummer 061210

Kostnadsramme	Brukt tidligere år	Brukt i 2014	Gjenstående
200 000	0	127 675	72 325

Drivstoffanlegget ble oppgradert med nye dieselpumper og automatikk. Hjemmetjenestens biler får tilgang til drivstoffanlegget.

## Førskolelokaler

### Samlet for skisseprosjekt barnehager belastet prosjektnummer 020300, 020310 og 020320

Kostnadsramme	Brukt tidligere år	Brukt i 2014	Gjenstående
18 000 000	144 317	1 253 044	16 602 639

I budsjett 2013 ble det avsatt 10 mill. kr og i budsjett 2014 ytterligere 8 mill. kr. Det

er gjennomført skisseprosjekt for Gustadmoen og Nordbråten barnehage. Utvidelse av Gustadmoen barnehage er skrinlagt. Det skal utredes en ny barnehage bak Stalsberg skole med 8 eller 10 avdelinger.

Prosjekt Rolighetsmoen barnehage - Ny garasje/utebod - prosjektnummer 020410

Kostnadsramme	Brukt tidligere år	Brukt i 2014	Gjenstående
300 000	0	299 051	949

Garasje er satt opp. Prosjektet avsluttes.

Prosjekt Brunnes barnehage – Grovgarderobe - prosjektnummer 020420

Kostnadsramme	Brukt tidligere år	Brukt i 2014	Gjenstående
200 000	0	22 944	177 056

Saken utsatt ved behandling av K-sak 17/14. Det er utarbeidet skisse og kostnadsberegning for tilbygg til barnehagen for å få en bedre grovgarderobe. Kommunestyret vedtok i K-sak 86/14 at det skal gjennomføres grunnundersøkelser ved Brunnes. Grunnundersøkelser ble gjort i desember 2014, og det ble ikke påvist kvikkleire i området. Utgift for grunnundersøkelsen er ikke belastet regnskapet for 2014.

Prosjekt Mælumenga - gjerde/søppelbod - prosjektnummer 020430

Kostnadsramme	Brukt tidligere år	Brukt i 2014	Gjenstående
200 000	0	181 048	18 952

Gjerdet er satt opp. Barnehagen skal overta et returpunkt fra RfD som skal benyttes som overbygg over avfallsbeholdere. Dette skjer etter at returpunktene er tatt ut av drift.

**Skolelokaler**

Paviljong Enger skole - prosjektnummer 020240

Kostnadsramme	Brukt tidligere år	Brukt i 2014	Gjenstående
5 000 000	4 643 082	269 348	87 570

Paviljongen er pusset opp og tatt i bruk. Asfaltering av skolegård inklusive parkeringsplass er utført. Innkjøp av nye utvendige lekeapparater er gjort i samarbeid mellom kommunegartner og rektor. Prosjektet avsluttes.

#### Prosjekt Nye vinduer ved NMU - prosjektnummer 020270

Kostnadsramme	Brukt tidligere år	Brukt i 2014	Gjenstående
4 150 000	126 302	4 056 071	-32 373

Vinduer og solavskjerming ble skiftet ut før skolestart høsten 2014. Prosjektet avsluttes.

#### Prosjekt Vikersund skole - universell utforming - prosjektnummer 020390

Kostnadsramme	Brukt tidligere år	Brukt i 2014	Gjenstående
260 000	0	270 638	-10 638

Ulike tiltak ferdigstilt høsten 2014. Prosjektet avsluttes.

### **Helse- og omsorgstjenester**

Det er anskaffet 14 biler av typen Peugeot Partner. Det er fire biler med firehjulsdraft og åtte biler med tohjulsdraft. To av bilene er el-biler. Bilene hadde en kostnad på 3 153 000 kr.

### **Institusjonslokaler**

#### Prosjektering nytt sykehjem - prosjektnummer 030220

Kostnadsramme	Brukt tidligere år	Brukt i 2014	Gjenstående
5 590 000	1 659 520	3 753 376	177 104

Kommunestyret vedtok i K-sak 93/13 Nytt sykehjem – gjennomgang av skisseprosjekt og valg av modell. Her ble alternativ A valgt med 96 nye sykehjemsplasser. I K-sak 103/13 Budsjett 2014 – økonomiplan 2014 – 2017 ble det vedtatt at prosjektering av nytt sykehjem ferdigstilles i 2014. Finansiering og byggestart avklares når prosjekteringen er ferdigstilt.

I K-sak 27/14 ble Arkitektgruppen Drammen A/S tildelt oppdraget med sin rådgivningsgruppe, og finansiering av rådgivertjenester for 2014 ble vedtatt. Tilbudsdokument for totalentreprise ble lagt ut i DOFFIN /TED i februar 2015.

#### Prosjekt Brannsikring Frydenberg - prosjektnummer 030290

Kostnadsramme	Brukt tidligere år	Brukt i 2014	Gjenstående
200 000	122 920	9 000	68 080

Rapport er utarbeidet, men må på grunn av høy risikoklasse sendes rapporten til tredjepartskontroll før den foreligger i endelig versjon. Brannkrav til institusjoner

hvor pasienter trenger assistert rømning vil utløse krav om sprinkling osv. Det vil medføre behov for brannsikring av Frydenberg.

Prosjekt Modumheimen - utskifting kjøkken lindrende enhet - prosjektnummer 030560

Kostnadsramme	Brukt tidligere år	Brukt i 2014	Gjenstående
80 000	0	96 472	-16 472

Nytt kjøkken er bygd. Prosjektet kan avsluttes.

### **Boliger**

Haug gård ble forsøkt solgt i 2014. Interessen var stor ved utlysning i juni, men kun ett bud ble mottatt. I desember ble det klart at kjøper gikk fra avtalen.

Enøk tiltak - prosjektnummer 061260

Kostnadsramme	Brukt tidligere år	Brukt i 2014	Gjenstående
820 000	196 773	318 234	304 993

Etterisolering av loftet på Vikersund og Geithus bo- og dagsenter ble utført. Det er også utført tiltak ved teknisk sentral.

### **Boligbygging**

Opparbeidelse av øvre del av Melumenga boligfelt startet sommeren 2014 etter lang tids planlegging. Utgifter til tomtefeltet beløper seg på 6 162 000 kr i 2014. Til sammen 70 eneboligtomter, pluss områder for konsentrert bebyggelse, skal opparbeides i fire etapper. Eiendomsmegler 1 avd. Modum/Hokksund forestår salget.

### **Tilrettelegging for næring**

Opparbeidelse av søndre del av Nedmarken industriområde med utsprenging og planering av 45 mål industriområder pågår med avtalt ferdigstilling i 2015. Utgifter til prosjektet har vært på 1 544 000 kr i 2014. Kommunen har gjennom året hatt flere møter med berørte beboere syd for masseuttaket. Informasjon om næringstomtene er tilgjengelig på kommunens hjemmeside.

Prosjekt Kunstnersenteret, ny vann- og kloakkledning - prosjektnummer 010410

Kostnadsramme	Brukt tidligere år	Brukt i 2014	Gjenstående
500 000	0	195 617	304 383

Nye frostsikre ledninger for vann og kloakk er lagt opp Kongshaugskråningen. Det er satt ned ny kloakkpumpestasjon ved kunstnersenteret. Prosjektet avsluttes.

### **Vei**

Det er anskaffet biler og maskiner for 575 300 kr.

Gangvei langs Geithusveien fra Kjølstadgata til Bråtabakken –  
prosjektnummer 060870/060880

Kostnadsramme	Brukt tidligere år	Brukt i 2014	Gjenstående
12 544 972	2 924 972	6 870 825	2 749 175

Byggingen av fortau inklusivt nytt gateløp langs Geithusveien fra Kjølstadgata til Bråtabakken er ferdig. Det er nå sammenhengende gangveisystem fra Vikersund til Åmot.

### **Avløpsrensing**

Nedleggelse av Øya renseanlegg, ombygging av Elvika renseanlegg med  
overføringsledning - prosjektnummer 061280

Kostnadsramme	Brukt tidligere år	Brukt i 2014	Gjenstående
70 000 000	37 398 370	30 169 383	2 432 247

Nytt renseanlegg på Elvika, overføringsledninger i Bergsjø og pumpestasjon på Øya ble ferdigstilt i 2014. Gamle Øya renseanlegg er revet.

### **Kommunale idrettsbygg**

Modumhallen har fått montert lydplater og utluftingen ved taket har blitt rehabilitert. Prosjektet har hatt en kostnad på 827 860 kr i 2014.

### **Kommunale kulturbygg**

Skisseprosjekt Kulturskole - prosjektnummer 050040

Kostnadsramme	Brukt tidligere år	Brukt i 2014	Gjenstående
1 600 000	489 681	466 708	643 611

Prosjektet har gått over flere år hvor to ulike arkitekter har vært engasjert. Kostnadene er fram til og med forprosjekt kulturskole med utarbeidelse av tilbudsdokument, utlegging i DOFFIN og rammetillatelse. Prosjektet kan avsluttes.

#### Bygging Kulturskole - prosjektnummer 050080

Kostnadsramme	Brukt tidligere år	Brukt i 2014	Gjenstående
10 500 000	-	5 178 934	5 321 066

I vedtak F sak-39/14 ble det avsatt 10,5 mill. kr til bygging. PEAB Senterbygg er tildelt oppdraget. Ny kulturskole ferdigstilles før skolestart høsten 2015.

#### **Den norske kirke**

Det er utbetalt 500 000 kr til vedlikehold av kirker og 600 000 kr til rehabilitering av Heggen kirke.

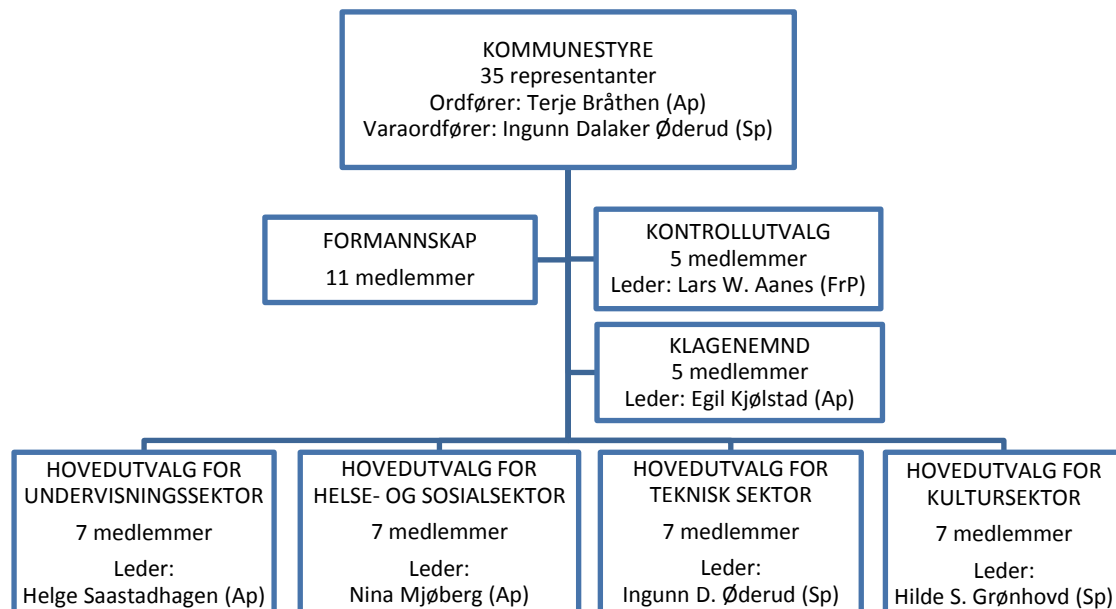
#### **Salg av anleggsmidler**

Opprinnelig budsjett på salg av eiendom var på 12 mill. kr. Dette ble regulert ned til 5 mill. kr da salg av Mælumenga først startet på nyåret 2015. Det er ikke solgt tomter i 2014.

Det er til sammen solgt maskiner og utstyr for 888 000 kr.

## 2.2 ORGANISASJON OG PERSONALE

### KOMMUNENS POLITISKE ORGANISERING



Den administrative organiseringen er vist under omtalen av den enkelte sektor.

### PERSONALE

Det er 1236 ansatte i faste stillinger i Modum kommune. Kvinner utgjør 82 % av de ansatte.

Av mellomlederne (ledere direkte under etatsleder) var 75 % kvinner.

I rådmannens ledergruppe var det 50 % kvinner ved utgangen av 2014.

#### *Kjønnsmessig fordeling av lederstillinger i Modum kommune på Rådmannsnivå*

År	Kvinner i prosent	Menn i prosent
2012	57%	43%
2013	50%	50%
2014	50%	50%

#### *Kjønnsmessig fordeling av ledere direkte under etatsleder i Modum kommune*

År	Kvinner i prosent	Menn i prosent
2012	80%	20%
2013	74%	26%
2014	75%	25%

#### *Kjønnsmessig fordeling av alle ansatte i faste stillinger i Modum kommune*



År	Kvinner i prosent	Menn i prosent
2012	83%	17%
2013	82%	18%
2014	82%	18%

Pr 31. desember 2014 arbeidet 35 % av mennene deltid og 63 % av kvinnene deltid.

Gjennomsnittsalderen på ansatte i Modum kommune er 46 år. Dette er samme som i 2012 og 2013.

### Sykefravær

Det totale sykefraværet i 2014 var på 7,9 %. Det er vanskelig å sammenligne med tall fra 2013, da disse ikke gir et riktig bilde på grunn av overgang til nytt lønns- og personalsystem.

Korttidsfraværet (1-16 dager) har gått ned fra 2,8 % i 2013 til 2,1 % i 2014. Langtidsfraværet (17-365 dager) har økt fra 3,6 % i 2012 til 5,8 % i 2013.

1,1 % av sykefraværet er egenmeldt. Når det gjelder legemeldt fravær rapportert fra NAV, er landsgjennomsnittet 7,3 %. Modum har et lavere legemeldt fravær, 6,8 %.

År	Hele kommunen	Sentraladm.	Underv.	Helse og sosial	Kultur	Teknisk
2012	8,4	5,2	8,4	8,51	3,83	10
2014	7,9	8,7	7,7	8,2	4,7	8,3

\* Det knyttes stor usikkerhet til sykefraværstallene fra 2013 på grunn av overgang til nytt lønns- og personalsystem.

### Oversikt over antall studenter, lærlinger diverse tiltaksplasser m.m.

Type tiltak/plasser:	Antall 2013	Antall 2014
Studenter	62	61
Lærlinger	12	18
Lærekandidater	1	1
Praksisplasser	32	29
VTA /varig tilrettelagte arbeidsplasser	4	2
Språktreningsplasser	9	10
Hospitering	148	98
NAV (utprøving av arbeids- og funksjonsevne)	34	24
Annet: (bl.a. elever fra Rosthaug videregående skole)	78	99
<b>Totalt</b>	<b>380</b>	<b>350</b>

## **ARBEIDSGIVERPOLITIKK**

### **Kompetanseutvikling**

Det har vært opplæring i nye styrings systemer innenfor økonomi, personal og saksbehandling.

Grunnkurs i HMS for ledere og verneombud og arbeidsmiljøutvalget er gjennomført.

Det har vært oppstart av lederutviklingsprogram i november som avsluttes i november 2015. Utviklingsprogrammet bygger på arbeidsgiverpolitikken til Modum kommune, og veksler mellom fagsamlinger og nettverksarbeid. Programmet gjennomføres med bistand fra KS Konsulent.

Faglige kurs og seminarer på tjenesteområdene er det i hovedsak etatene som står for. Dette fremkommer under sektorenes kapitler.

### **KLP**

Årlig informasjonsforedrag og personlig veiledning for ansatte over 58 år ble gjennomført i april. Ansatte fikk anledning til å møte KLP sine representanter til personlig veiledning. Mange benyttet seg av tilbudet.

### **Arbeidsmiljø**

IA dagen 2014 for alle ledere, tillitsvalgte og verneombud hadde hovedfokus på likestilling og diskriminering i arbeidslivet.

Modum kommunes arbeidsmiljøpris for 2014 ble tildelt Nordre Modum ungdomsskole.

### **Pensjonisttreff**

Det årlige arrangementet for tidligere kommunale arbeidstakere var lagt til Kulturhuset og ble gjennomført 8. desember. Foredragene var ved egne krefter og kulturinnslag ved Modum kulturskole.

### **Lønnsforhandlinger**

2014 var et hovedoppgjør og med lokale forhandlinger. Forhandlingene ble gjennomført uten brudd.

## **INTERNKONTROLL**

Prosjekt *Rådmannens internkontroll* ble igangsatt i januar. Kvalitetslosen ble valgt som leverandør av internkontrollsystem. Prosjektplanen er fulgt, og systemet er testet ut i piloter.

Systemet tas i bruk i alle avdelinger i april 2015.

## 2.3 INTERKOMMUNALT SAMARBEID

Innen flere områder er det funnet hensiktsmessig å samarbeide med andre kommuner om tjenesteproduksjon. Slikt samarbeid kan være formalisert blant annet gjennom selskapsdannelse eller andre samarbeid med eget styre, men ofte benyttes et mer uformelt samarbeid.

Det interkommunale samarbeidet i vår region ble formalisert gjennom etablering av Midt-Buskerud regionråd i 2004. Regionrådet består av ordførere og rådmenn i Modum, Sigdal og Krødsherad kommuner. Mange av prosjektene har utløst skjønnsmidler fra fylkesmannen og partnerskapsmidler fra fylkeskommunen. I 2014 ble regionrådssekretærstillingen økt til 60 %.

Det ble i 2014 signert ny partnerskapsavtale mellom Midt-Buskerud og Buskerud Fylkeskommune for 2015-2016.

I 2014 er man kommet godt i gang med å drifte felles tjenester og felles administrasjon innen både barnevern og bibliotek i et vertskommunesamarbeid mellom alle tre kommunene i regionen. Det pågår videre utredningsarbeid om landbrukskontorene, mens man på kulturskole har avvartet situasjonen. Samarbeid om skatteoppkrever er også lagt på vent med bakgrunn i en mulig statliggjøring av skatteoppkreverfunksjonen. Videre er det etablert et samarbeid om «JA-bedrift», der skole og næringsliv i regionen samarbeider om en felles yrkes- og utdanningsmesse, samt felles nettplattform som brukes av elevene i faget utdanningsvalg.

Modum, Sigdal og Krødsherad er medlemmer av Vestregionen og Osloregionen.

I tillegg er Modum kommune tilsluttet flere interesseorganisasjoner for kommunesektoren, eksempelvis KS og Landssammenslutningen for vassdragskommuner (LVK).

### **Interkommunale selskaper:**

- Midt Nett Buskerud AS
- Buskerud kommunerevisjon IKS
- Renovasjonsselskapet for Drammensregionen IKS (RfD)
- Buskerudregionens incestsenter (BRIS)
- Kommunenes Opplæringskontor i Buskerud IKS
- Midt Kraft Buskerud AS
- Vestviken 110 IKS

### **Interkommunalt samarbeid etter kommunelovens §27**

- Kontrollutvalgssekretariatet i Buskerud og omegn IS
- Ramfoss Kraftlag
- Tilsynet for små avløpsanlegg
- Regionrådet for Midt-Buskerud

## **Vertskommune**

### Legevakt/krisesenter

Begge ordningene er vertskommunesamarbeid med Ringerike som vertskommune, jfr kommunestyresak 9/12 og 10/12.

### Arbeidsgiverkontroll

Kommunestyret vedtok i sak 73/12 å inngå samarbeid om arbeidsgiverkontroll med Øvre Eiker som vertskommune.

Modum kommune er vertskommune i følgende samarbeid:

### PP-tjeneste

PP-tjenesten i Modum, Sigdal og Krødsherad kommuner ble samorganisert under Modum kommune i 2004.

### Barnevern

Modum har felles barneverntjeneste med Sigdal og Krødsherad.

### Kommuneoverlege

Felles kommuneoverlege for Modum og Krødsherad.

### Bibliotek

Vertskommunesamarbeid Midt-fylket biblioteket ble igangsatt fra 1.1.14.

## **Annet samarbeid**

### Jordmor

Modum og Krødsherad har felles jordmortjeneste.

### IKT

Modum, Sigdal og Krødsherad har driftssamarbeid.

### Skoleutvikling

- LOS (læring, omsorg og samhandling). Modum samarbeider med Sigdal og Krødsherad om to større prosjekter knyttet til atferdsproblematikk og læringsmiljø i barnehage og skole.
- Vurdering for læring har som målsetting at skoler videreutvikler en vurderings-kultur og -praksis med læring som mål. Arbeidet ble avsluttet våren 2014. Arbeidet ble gjennomført i samarbeid med kommunene i Midt-Buskerud og Ringeriksregionen og omfattet 32 skoler og 600 lærere. Satsingen videreføres lokalt og er en del av kjernevirksomheten til skolene.
- «Ny GIV for alle» ble sluttført våren 2014. På samme tid ble satsingen «Ungdomstrinn i utvikling» forberedt. Det er en nasjonal satsing med støtte til lokal skoleutvikling. Målsettingen er å gjøre opplæringen på ungdomstrinnet mer praktisk og variert, slik at elevene opplever mer

mestring og blir mer motiverte. Oppstart var august 2014 og prosjektet varer i 1,5 år. God matematikkopplæring er satsingsområde for ungdomsskolene i kommunen. Kompetanseutviklingen skal foregå på skolen for alle ansatte. God organisasjonskultur er en forutsetning for kollektiv læring, og derfor blir også måter skolen lærer på kollektivt som organisasjon viktig i dette utviklingsarbeidet. Det er etablert en interkommunal styringsgruppe for Hole, Krødsherad og Modum.

#### Skole – næringsliv

Modum kommune samarbeider med Sigdal og Krødsherad om å utvikle bedre samarbeid mellom skole og næringsliv, kalt JA-bedrift.

#### Introduksjonsprogram for flyktninger

Flyktninger/fremmedspråklige fra Sigdal og Krødsherad får sin norskopplæring via voksenopplæringen i Modum. De deltar i introduksjonsprogrammet i Modum.

#### Samarbeidsutvalget Ringerike sykehus

Omfatter Ringerike, Hole, Krødsherad, Sigdal, Jevnaker, Sør Aurdal, Modum og Ringerike sykehus.

#### Ressursenter for helsefremmende arbeid innen psykisk helse

Sigdal har blitt med i ressursenteret, som er et samarbeid med Modum kommune, Modum Bad og Buskerud fylkeskommune.

#### Øyeblikkelig hjelp døgnplasser

I et samarbeid mellom vår region, Ringeriksregionen og Ringerike sykehus er det etablert øyeblikkelig hjelp døgnplasser ved legevakten ved Ringerike sykehus. Lokale plasser er også etablert i den enkelte kommune.

#### Godt vann Drammensregionen (GVD)

Forpliktende prosjektsamarbeid om lekkasjereduksjon, utslipp fra spredt bebyggelse, informasjonstiltak, brukerundersøkelser osv.

#### Interkommunalt utvalg for akutt forurensing (IUA)

Felles ledelse ved større forurensingsutslipp, felles utstyr. Styres av Drammenregionens brannvesen IKS.

#### Skatteoppkreving

Modum kommune selger tjenester til Sigdal kommune og har en kontordag i uka i Sigdal.

#### Innkjøp

Modum kommune benytter seg av BTV (Buskerud, Telemark, Vestfold) sitt innkjøpssamarbeid.

#### Klinisk veterinærvakt

Modum, Sigdal og Krødsherad samarbeider om forvaltning av vaktordning. Driftsansvaret ligger til Sigdal.

#### Kommunehelsesamarbeidet Vestre Viken

Kommunehelsesamarbeidet omfatter 26 kommuner i Vestre Viken helseområde og består av Vestregionens 15 kommuner og 11 andre kommuner. Det samarbeides for å videreutvikle dagens helse- og omsorgstjenester, samordne tjenestene i den enkelte kommune og endre oppgavefordelingen mellom kommune og foretaket.

#### Etablererveiledning

Modum kommune tilbyr etablererveiledning gjennom avtale med Buskerud Næringshage i samarbeid med Sigdal og Krødsherad kommuner, Buskerud fylkeskommune og Innovasjon Norge. I 2014 var det 32 personer fra Modum som tok kontakt med ordningen. Ett aksjeselskap og 13 enkeltpersonforetak er stiftet.

#### Parkvesenet

Parkvesenet samarbeider om løypekjøring med omkringliggende kommuner. Det samarbeides med Sigdal og Krødsherad om turstier i «Ut på tur».

#### Tjenestekonsesjonsgrunnlag BPA

Samarbeid med 13 andre kommuner i Vestregionen om tjenestekonsesjonsavtale for Brukerstyrt personlig assistanse (BPA).

### 3 NØKKELTALL FOR MODUM

I årsmeldingen presenteres Kostra-nøkkeltall fra Statistisk sentralbyrås foreløpige publisering 16. mars 2015. Tallene må derfor leses med forbehold. Endelige Kostratall vil foreligge 15.06.2015.

For rapporteringen for 2014 har Modum kommune byttet sammenligningsgruppe fra gruppe 8 til gruppe 10. Gruppene er sammensatt på grunnlag av folkemengde og økonomiske rammebetingelser. Kommunene i gruppe 10 er Trøgstad, Eidsberg, Stange, Nord-Odal, Østre Toten, Gran, Søndre Land, Sande, Andebu, Tvedestrand, Songdalen, Eigersund, Osterøy, Radøy, Stryn, Hareid, Ørsta, Haram, Fræna og Midtre Gauldal.

Generelle nøkkeltall presenteres i dette kapitlet, mens tall knyttet til sektorene er plassert i sektorkapitlene. Flere nøkkeltall finnes på [www.ssb.no/kostra](http://www.ssb.no/kostra).

#### Befolkningsutvikling

Pr. 01.01.2015 har Modum 13 685 innbyggere:

<b>MODUMS FOLKEMENGDE</b>	2006	2007	2008	2009	2010	2011	2012	2013	2014	2015
Folkemengde pr. 1. januar	12585	12589	12695	12872	12911	12940	13116	13337	13581	13685
Fødte	140	124	141	149	122	138	131	142	143	
Døde	-130	-142	-131	-122	-143	-123	-140	-117	-112	
Innflyttede	522	635	591	548	616	711	740	795	666	
Utflyttede	-528	-511	-424	-538	-569	-550	-510	-576	-592	
Sum folketilvekst	4	106	177	39	29	176	221	244	104	

<u>Kretsfordeling pr 01.01</u>										
Vikersund	5038	5078	5152	5277	5346	5378	5398	5438	5564	5631
Geithus	3323	3294	3291	3321	3300	3253	3291	3351	3391	3386
Åmot	4213	4206	4232	4262	4252	4299	4399	4522	4606	4658
Uoppgitt sted	11	11	20	12	13	10	28	26	20	10

Kilde:www.ssb.no

I 2014 har det vært en økning på 104 innbyggere. I 2014 har Modum et fødselsoverskudd på 31 personer og et innflytningsoverskudd på 77 personer. Vikersund og Åmot har hatt befolkningsøkning, mens Geithus har befolkningsnedgang i 2014.

#### Befolknings sammensetning, prosentvis fordeling

Aldersgruppe	Modum 2012	Modum 2013	Modum 2014	Buskerud	Gruppe 10	Landet
0	1,0	1,1	1,1	1,1	1,0	1,1
1-5	5,5	5,6	5,7	5,8	5,8	6,1
6-15	11,4	11,3	11,3	12,2	12,3	12,0
16-18	3,7	3,5	3,7	3,7	4,0	3,8
19-24	6,7	6,6	6,3	7,1	7,4	7,9
25-66	56,4	56,1	55,7	55,2	53,7	55,0
67-79	10,1	10,7	11,4	10,5	10,8	9,7
80+	5,1	5,0	4,9	4,4	5,0	4,3

Modum kommune har relativt få i de yngste aldersgruppene og mange i de eldste aldersgruppene. Det er særlig i gruppen 67-79 år at det har vært økning i forhold til 2013.

### Netto driftsutgifter i prosent av totale netto driftsutgifter

Kostra-nøkkeltall	Modum 2012	Modum 2013	Modum 2014	Buskerud	Gruppe 10	Landet
Administrasjon, styring og fellesutgifter	7,6	6,9	7,5	7,9	7,7	7,4
Barnehager	14,9	13,8	14,1	14,6	13,6	14,9
Grunnskole	25,4	24,5	24,6	24,6	25,5	23,9
Helse og omsorg	41,7	39,2	40,4	37,4	40,6	36,6
Sosialtjeneste	5,0	5,4	5,5	5,1	4,4	5,5
Barnevern	3,9	4,5	4,6	3,8	3,8	3,3
Vann,-avløp og renovasjon (VAR)	-1,3	-1,7	-1,4	-0,7	-0,8	-0,5
Fysisk planlegging, kulturminne, natur og nærmiljø	0,8	0,7	0,7	1,4	1,0	1,2
Kultur	4,2	3,8	4,0	3,5	3,0	3,8
Kirke	1,3	1,3	1,3	1,2	1,2	1,1
Samferdsel	2,0	2,0	1,8	1,9	1,4	1,4
Bolig	-0,6	-0,4	-0,5	0,3	-0,3	0,0
Næring	0,2	0,2	0,3	-0,6	0,5	-0,2
Brann og ulykkesvern	1,3	1,2	1,2	1,5	1,2	1,4

Andel av netto driftsutgifter på tjenesteområdene må sees i sammenheng med befolkningssammensetningen. Modum kommune har mange i de eldste aldersgruppene. Det er dermed naturlig at en høyere andel av netto driftsutgifter går til helse og omsorg enn i andre kommuner.

Modum har lavere andel av befolkningen i alderen 0-18 år enn landet. På tross av dette er andelen netto driftsutgifter til barnevern en del høyere enn landsgjennomsnittet. Når det gjelder grunnskole, ligger vi på samme nivå som Buskerud, men lavere enn gruppe 10.

Modum kommune satser på kultur, noe også kostratallene viser.

### Administrasjon, styring og fellesutgifter i kr pr. innbygger

Kostra-nøkkeltall	Modum 2012	Modum 2013	Modum 2014	Buskerud	Gruppe 10	Landet
Netto driftsutgifter	3483	3350	3793	3996	3977	3944
Brutto driftsutgifter	3856	3952	4091	4382	4557	4312
av dette politisk styring, kontroll	321	238	294	362	450	433

Tallene inneholder driftsutgifter for administrasjon, styring og fellesutgifter, ekskl. funksjonene 170 (Premieavvik), 180 (Diverse fellestjenester) og 190 (Interne serviceenheter).



## 4 SENTRALADMINISTRASJON

(tall i 1000 kr)	Regnskap 2014	Budsjett 2014	Avvik	Regnskap 2013
100 Politisk styring	2 481	2 620	139	2 761
110 Kontroll og revisjon	1 100	1 120	20	1 119
120 Administrasjon	24 682	24 203	-479	20 776
121 Forvaltningsutg. i eiendomsforv.	1 112	1 156	44	828
173 Premiefond	-395	-394	1	
180 Div fellesutgifter	187	117	-70	0
254 Helse- og omsorgstjeneste	20	40	20	20
265 Kommunalt diponerte boliger	-7 266	-7 820	-554	-7 972
273 Arbeidsrettede tiltak i kommunal regi	1 060	1 075	15	1 065
285 Tj utenfor ordinært komm ansvar	0	0	0	259
301 Plansaksbehandling	845	841	-4	570
320 Kommunal næringsvirksomhet	-654	-603	51	-539
325 Tilrettel. og bistand for næringslivet	489	669	180	455
338 Forebygging brann og ulykker	112	108	-4	47
345 Distribusjon av vann	350	434	84	239
353 Avløpsnett	482	487	5	203
360 Naturforvaltning og friluftsliv	108	208	100	97
385 Andre kulturaktiviteter	0	0	0	5
390 Den norske kirke	6 120	6 120	0	5 776
392 Andre religiøse formål	578	400	-178	646
<b>SUM SENTRALADM</b>	<b>31 411</b>	<b>30 781</b>	<b>-630</b>	<b>26 355</b>

Sentraladministrasjonen hadde i 2014 et merforbruk på 630 000 kr. Boligforvaltning har det største merforbruket på 510 000 kr. Mesteparten av merforbruket på 479 000 kr under administrasjon gjelder IT-avdelingen.

### **Inkluderende arbeidsliv**

I desember ble det gjennomført medarbeiderundersøkelse i sentraladministrasjonen. Undersøkelsen viste gode resultater.

### **Visma Enterprise -nytt økonomi/lønn/personal-program**

Grunnleggende moduler av Visma Enterprise ble tatt i bruk fra 01.11.2013. I 2014 ble systemet komplettert med de øvrige modulene i kontrakten.

Høsten 2014 ble integrasjon mellom lønssystem og turnussystem tatt i bruk. Dette innebærer effektivisering både ved lønnsavdelingen og innen helse og sosial.

### **ESA8 - nytt dokumenthåndteringsprogram**

ESA8 ble innført for kommunene Modum, Krødsherad og Sigdal, med Modum som vertskommune for dataløsning. Overgangen til elektronisk arkiv og dokumentbehandling er programmessig krevende og mange nye rutiner har blitt utarbeidet. Prosjektet avsluttes i 2015.

## **Administrasjon**

### IKT-avdelingen

Kapasitet på eksisterende utstyr har blitt utvidet i forbindelse med skifte av programmene ESA8, Visma Enterprise og Microsoft Office.

Et prosjekt for å se på mulig fremtidige samarbeidsformer innen IKT ble gjennomført sommer/høst 2014. Det var kommunene Jevnaker, Ringerike, Modum, Krødsherad og Sigdal som deltok i utredningen. Prosjektet konkluderte med at eventuelt samarbeid avventes til fremtidig kommunereform /-sammenslåing er utredet og gjennomført.

### Kommunikasjon

Ny hjemmeside og nytt intranett ble ferdiggjort i løpet av våren 2014. Dette skal nå være mer funksjonelt og brukervennlig. Vår Facebook-side har blitt mer og mer populær, og er nå nest størst av kommunene i Buskerud. I løpet av 2014 har vi fått over 3000 nye følgere (ca 4000 pr 31.12.2014) Dette er en god, funksjonell og nyttig kanal for informasjon og omdømmebygging.

I mai 2013 hadde vi besøk av NRKs produksjon "Da Kork kom til bygda". Prosjektet mobiliserte voldsomt i bygda, og TV-sendingen sendt i desember 2014 hadde 520 000 seere.

I desember ble det også igangsatt en omdømmekampanje. Dette i form av filmer som skal vise stolthet og kvaliteter i bygda, og skape glede og begeistring. Filmene brukes på sosiale medier, og spres særlig til folkerike strøk i Sør-Norge.

### Førstelinjerettshjelp

Modum kommune videreførte ordningen med førstelinjerettshjelp, jf. K-sak 103/13. I 2014 ble det gjennomført i underkant av 80 konsultasjoner. Ordningen blir ikke videreført for 2015.

### Folkehelse

Modum kommune fikk innvilget sin søknad til Oslofjordfondet på 2 076 000 kr for å gjennomføre LIST-prosjektet. Det er også innvilget 600 000 kr fra Helsedirektoratet til prosjektet. LIST er en omfattende og systematisk utprøving av to ulike forebyggende tiltak for ungdom med angstsymptomer i Modum, Sigdal og Krødsherad. Det er gjennomført spørreundersøkelse om angstplager hos elever i ungdomsskolen og rekruttert til angstmestringskurs.

Det tverrfaglige samarbeidsprosjektet Barn i Rusfamilier (BIR) har fokus på kompetanseheving innen rusproblematikk i barnefamilier og tidlig intervensjon. Kompetansehevingen blir gjort innenfor skole, barnehage, barnevern og helsestasjon.

MoVing-arrangementet ble gjennomført for første gang 30. august 2014. Turen gikk fra Furumo til hoppcenteret, med aktiviteter underveis og i hoppcenteret. Nytt

fortau på Geithus ble åpnet under marsjen. I overkant av 400 deltok på arrangementet.

### Eierskap

Kommunestyret gjennomførte høsten 2014 Eiermøte med Midt Nett Buskerud AS og Modum Kraftproduksjon KF. Eiermøtet følges opp med eierstrategier til politisk behandling i mars 2015.

### Innbyggerundersøkelse

Det ble i perioden 4. nov. til 1. desember gjennomført innbyggerundersøkelse. 618 personer svarte på undersøkelsen, noe som gir en svarprosent på 24,7. Rapport fra undersøkelsen ble lagt fram i K-sak 7/15. Generelt ga svarene i undersøkelsen et positivt bilde av Modum sammenliknet med landsgjennomsnittet.

### Beredskap

Det har ikke vært hendelser av en alvorlighetsgrad som har medført at kommunens kriseledelse har blitt etablert. En skredhendelse i Strandgata i Åmot i mars utløste evakuering av en familie. Geoteknisk undersøkelse ble gjennomført raskt, og resultatet av undersøkelsene var så betryggende at familien kunne flytte tilbake etter to døgn.

Kommunens overordnede beredskapsplan er revidert i 2014. Videre har det blitt jobbet med oppdateringer av ROS-analyser og beredskapsplaner på etats- og virksomhetsnivå. Det er gjennomført en «table-top»-øvelse og en spilløvelse for kommunens kriseledelse, begge med leirskred som hovedtema.

### **Kommunalt disponerte boliger**

I 2014 har det vært 68 innflyttinger og 81 utflyttinger i boligene.

Det er gjennomført tiltak i de boligene som hadde høyest målte radonverdier.

Samlet merforbruk i 2014 utgjør 509 635 kr. Merforbruket skyldtes økt vedlikehold, samt avskrivning av tapte fordringer.

Kommunestyret vedtok i K-sak 61/14 opprettelse av Modum Boligeiendom KF med oppstart 01.01.2015. Modum Boligeiendom KF ble registret i Enhetsregisteret og Foretaksregisteret 26.01.2015.

### **Tilrettelegging og bistand for næringslivet**

Rullering av strategisk næringsplan ble igangsatt og har pågått gjennom året. Det har blitt holdt to samlinger for ressursgrupper sammensatt av representanter fra næringsliv og politikere for å få innspill i planarbeidet.

Modum kommune tilbyr etablererveiledning gjennom avtale med Buskerud Næringshage. Det er videre tilsatt prosjektleder i deltidsstilling for å videreutvikle JA-bedriftskonseptet.

Modum kommune har hatt tre dialogmøter med Modum Næringsråd og deltatt i næringsfrokoster i næringsrådets regi. Videre har kommunen deltatt i styringsgruppa for regional plan for verdiskapning og næringsutvikling i Buskerud.

Det har blitt lagt ned betydelig innsats både fra politisk og administrativ side for viktige nærings saker, eksempelvis ny riksvei 35, hyppigere togstopp på Randsfjordbanen og realisering av en stor industriutbygging på Kløftefoss.

Høsten 2014 ble det bestemt at Modum kommune skal føre opp bygg for Arbeidsinstituttet avd. Midt fylket på Nedmarken. Leietaker blir Buskerud eiendom FKF.

Utvikling av Modum kommunes eiendommer i Vikersund sentrum nord har hatt stort fokus i 2014. Kommunen samarbeider med ROM Eiendom (Nettbusstomta), Buskerud fylkeskommune, Statens vegvesen, Jernbaneverket mfl. To arkitektfirma ble i høst hyret til parallelloppdrag som en del av reguleringsplanarbeidet. Resultatet ble presentert på et folkemøte i Kulturhuset. Reguleringsplanen blir lagt fram til politisk behandling i 2015. Planen skal danne grunnlaget for utvikling av et kollektivknutepunkt med sentrumsfunksjoner, varierte boligområder og tiltalende åpne friluftsområder ned til Tyrifjorden. Kommunen har inngått en intensjonsavtale med Rom Eiendom om utvikling av området.

Det ble i 2014 bevilget midler fra Modum kommunes kraftfond til tre virksomheter.

### Naturforvaltning

Mye av aktiviteten har vært knyttet opp mot vannmiljøarbeid. Modum kommune har særlig bidratt i arbeidet i Simoa vannområde, blant annet med praktiske vassdragsovervåkingstiltak.

Statens Naturoppsyn har avviklet tjenestekjøpsavtalene med kommunen om oppsyns- og skjøtselsoppgaver i naturvernområdene i kommunen.

Kommunen har gjennomført sikrings- og skjøtselstiltak for de prioriterte artene dragehode og rød skogfrue i Heggen-området.

### Den norske kirke

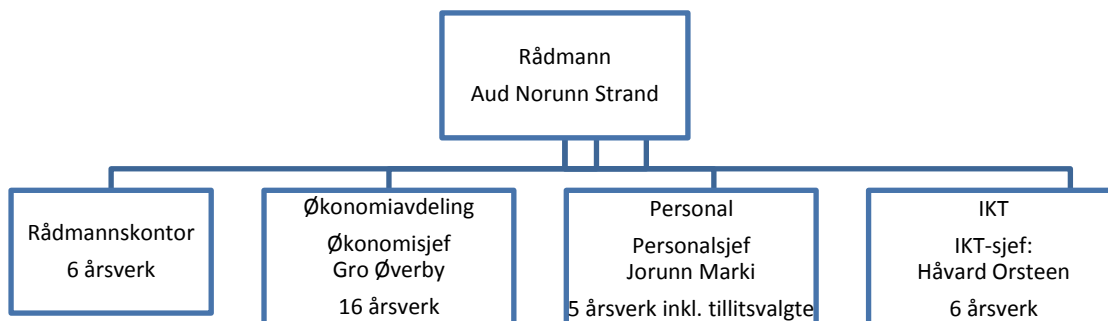
<i>Kostra-nøkkeltall</i>	<i>Modum 2012</i>	<i>Modum 2013</i>	<i>Modum 2014</i>	<i>Buskerud</i>	<i>Gruppe 10</i>	<i>Landet</i>
Brutto driftsutgifter til kirke og kirkegårder pr innb.	637	653	694	532	597	567

Modum har høyere brutto driftsutgifter pr innbygger til kirker og kirkegårder enn resten av landet.

### Andre religiøse formål

Tilskudd til andre tros- og livssynssamfunn beregnes ut fra årets budsjetterte utgifter til Den norske kirke. Dette omfatter også investeringsutgifter. Satsen i 2014 har vært på 583 kr pr medlem.

SENTRALADMINISTRASJON  
33 budsjetterte årsverk pr. 31.12.2014



## 5 UNDERVISNINGSSSEKTOR

### Mål for undervisningssektoren

**Flere barn skal få tilpasset opplæring og nødvendig hjelp innenfor rammene til den ordinære opplæringen uten enkeltvedtak om spesialundervisning.**

*Måleindikator: Andelen av barn i barnehage og elever i skolen som nyttiggjør seg i tilstrekkelig grad av den ordinære opplæringen skal økes med 1. prosentpoeng.*

*Måloppnåelse:*

	08/09	09/10	10/11	11/12	12/13	13/14	14/15
Andel elever med enkeltvedtak	8,7	9,4	9,0	7,6	8,2	7,6	7,9

Som det går frem av tabellen (Grunnskolen informasjonssystem GSI) har andelen av elever i grunnskolen som får enkeltvedtak om spesialundervisning gått opp med 0,3 prosentpoeng, fra 7,6 til 7,9. Dette er en marginal økning.

I barnehage har vi har en økning av enkeltbarn med store behov for spesialundervisning.

Det er fortsatt muligheter for å øke andelen av barn som nyttiggjør seg av den ordinære opplæringen, spesielt i skolen. Det settes i det videre arbeidet derfor et spesielt fokus på små enkeltvedtak i mellomtrinnet.

**Styrke bidraget for å motvirke frafallet og feilvalg i den videregående skolen, ved en lokalt forankret bevisstgjøring om muligheter for det gode liv i lokalsamfunnet.**

*Måleindikator: Det er etablert en formalisert samarbeidsstruktur mellom skole og næringsliv som systematiserer og gjør samarbeidet forutsigbart.*

*Måloppnåelse:*

Ja-bedriftordningen ble lansert i februar 2014. Ordningen legger til rette for en formalisering av samarbeidet mellom skole og næringslivet (arbeidslivet).

**Styrke foreldrerollen som ressurs for alle barns oppvekst.**

*Måleindikator: Frammøteprosent på foreldremøter skal være minst 90 %.*

*Måloppnåelse:*

Barnehagene har arbeidet spesielt med innholdet på foreldremøtene og relasjonene mellom barnehageansatte og foreldre. Det er imidlertid ikke foretatt noen målinger av fremmøte ut over at barnehagene rapporterer om stort sett fullt fremmøte til alle foreldremøter. Det har ikke vært systematisk måling av fremmøte på foreldremøter i skolen.

## Økonomi

(tall i 1000 kr)	Regnskap 2014	Budsjett 2014	Avvik	Regnskap 2013
100 Politisk styring	86	92	6	90
120 Administrasjon	4 515	4 627	112	4 408
121 Forvaltningsutg. i eiendomsforv.	564	668	104	602
173 Premiefond	-1 880	-1 880	0	-1 014
201 Førskole	78 178	73 952	-4 226	71 667
202 Grunnskole	131 690	129 284	-2 406	122 696
211 Styrket tilbud førskolebarn	14 047	14 027	-20	12 778
213 Voksenopplæring	4 436	4 760	324	5 571
215 Skolefritidsordning	3 014	2 955	-59	2 728
221 Førskolelokaler og skyss	2 746	2 935	189	2 816
222 Skolelokaler	14 825	14 961	136	14 168
223 Skoleskyss	4 047	4 000	-47	3 800
<b>SUM UNDERVISNING</b>	<b>256 268</b>	<b>250 381</b>	<b>-5 887</b>	<b>240 313</b>

Etatens regnskap viser et totalt merforbruk på 5,887 mill. kr. Økonomistyring i virksomhetene har fortsatt et sterkt fokus. Merforbruket er beskrevet under de ulike funksjonene.

### Inkluderende arbeidsliv

Det arbeides systematisk med oppfølging av sykemeldte med bl.a. utarbeidelse av individuelle oppfølgingsplaner og et tett samarbeid med NAV Arbeidslivssenter. I 2014 hadde vi fortsatt et godt samarbeid med arbeidslivssenteret om utviklingsprosjekter i etaten.

### Administrasjon

Administrasjonen i undervisningsetaten har i 2014 vært fulltallig, noe som har medført at man har kunnet ta tak i utviklingsoppgaver i større grad enn tidligere.

### Grunnskole

Grunnskole hadde et merforbruk på 2 406 000 kroner. Merforbruket skyldes i hovedsak netto merforbruk i forbindelse med gjesteelever på 3 306 000 kroner. Innsparinger har vært foretatt på andre områder.

Gjesteelever	Antall elever 2013	Total kostnad/inntekt	Antall elever 2014	Total kostnad/inntekt
Ut av kommunen	23	6 200 000	29	9 300 000
Inn i kommunen	13	4 100 000	7	3 150 000
Netto	10	2 100 000	22	6 150 000

Som det går frem av tabellen skyldes kostnadsøkningen både at antall elever inn i kommunen er redusert vesentlig og at elever ut av kommunen har økt.

Kostra-nøkkeltall	Modum 2012	Modum 2013	Modum 2014	Buskerud	Gruppe 10	Landet
Netto driftsutgifter per innb. 6-15 år til - grunnskole og spesialskoler	75 365	79 202	84 369	78 336	85 457	80 869
- skolelokaler	18 338	17 670	18 874	19 217	15 718	18 469
- skoleskyss	2 830	2 474	2 623	2 044	3 358	1 978
Andel elever i grunnskolen som får spesialundervisning, prosent	8,2	7,6	7,9	8,7	8,6	8,0
Timer spesialundervisning i prosent av antall lærertimer totalt	17,9	17,1	16,8	18,2	17,8	17,3

Netto driftsutgifter per innbygger i alderen 6-15 år til grunnskole har blitt lavere sett i forhold til sammenlignbare kommuner. Modum ligger nå under gjennomsnittet i kommunegruppe 10. Andel timer til spesialundervisning har blitt redusert i forhold til 2013. Modum ligger nå lavere på dette området enn både Buskerud, kommunegruppe 10 og landet for øvrig.

<b>ELEV TALL I MODUMS</b>	<b>2010/11</b>	<b>2011/12</b>	<b>2012/13</b>	<b>2013/2014</b>	<b>2014/2015</b>
<b>GRUNNSKOLE</b>	pr. 01.02.10	pr. 01.02.11	pr. 01.02.12	Pr.01.02.13	Pr. 01.02.14
Buskerud skole	162	160	156	167	158
Enger skole	177	178	178	190	193
Stalsberg skole	225	218	217	228	230
Sysle skole	155	170	172	163	157
Vikersund skole	288	290	284	308	321
Nordre Modum u.skole	209	209	225	237	230
Søndre Modum u.skole	223	245	238	235	224
<b>Sum</b>	<b>1 439</b>	<b>1 470</b>	<b>1 470</b>	<b>1 528</b>	<b>1513</b>

Elevtallet har over tid vært relativt stabilt, men fikk fra høsten 2013 en økning på 58 elever. Tellingen pr. 01.02.14 viser imidlertid ikke at det ligger an til noen ytterligere økning i elevtallet totalt sett. Vikersund skole har en stor elevtallsøkning i innværende skoleår og vil få en ytterligere økning i kommende skoleår. Utbygging av større boligområder gjør at det på sikt er nødvendig å vurdere skolekapasiteten.

### Skolefritidsordning (SFO)

Kostra-nøkkeltall	Modum 2012	Modum 2013	Modum 2014	Buskerud	Gruppe 10	Landet
Andel innbyggere 6-9 år i kommunal SFO, prosent	64,1	62,0	57,9	61,1	54,5	60,2
Korrigerte brutto driftsutgifter til skolefritidsordning, per komm. bruker	27 458	26 238	27 690	27 070	25 153	27 792



Oppslutningen om SFO viser en nedadgående trend de siste tre årene. Andelen elever ligger likevel over gruppe 10.

SFO hadde et totalt merforbruk på 59 000 kroner.

Prisen på hel SFO-plass har i 2014 vært 2 500 kr, med grense for redusert betaling på 3G brutto inntekt. Modum har fortsatt lav foreldrebetaling sammenlignet med mange andre kommuner.

På grunn av lav interesse ble det ikke gitt SFO-tilbud fire uker i juli, slik som det har vært gjort i tidligere år.

## Barnehager

### Kommunale barnehager

For kommunale barnehager var merforbruket på 1 378 000 kr. Dette skyldes svikt i inntekter på foreldrebetaling med 511 000 kroner, samt merforbruk på lønn og noe mindre i refusjon fra NAV enn budsjettert. Det har vært svært stram økonomistyring i kommunale barnehager, slik at det er spart inn på driftsposter som utligner noe av merforbruket/svikt i inntekt.

### Private barnehager

Det var 2 828 000 kr i merforbruk i tilskudd til private barnehager. Dette gjelder både ordinært driftstilskudd til private barnehager i Modum og refusjoner til andre kommuner som har barn fra Modum i sine barnehager. Barnehageplass i andre kommuner har økt fra 5 barn på våren til 15 barn på høsten 2014. Disse barna får vi ofte ikke opplysninger om før på slutten av vår/høst. Videre refunderes spesialpedagogisk hjelp til fosterhjemsplasserte barn fra Modum i andre kommuner. Dette varierer også i antall. Det var færre barn fra andre kommuner i private barnehager i Modum i 2014 enn forutsatt i budsjettet.

Det er utfordrende å budsjettere eksakt på tilskudd til private barnehager. Fra 2015 skal tilskudd til private barnehager beregnes etter regnskap to år tidligere med påslag av deflator fastsatt i statsbudsjettet. Dette vil kunne gi mer forutsigbarhet for budsjetteringen.

Kostra-nøkkeltall	Modum 2012	Modum 2013	Modum 2014	Buskerud	Gruppe 10	Landet
Andel barn 1-5 år med barnehageplass	86,1	86,2	82,9	90,1	88,2	90,2
Andel barn i kommunale barnehager i forhold til alle barn i barnehage	57	58,9	58,0	43,9	56,8	51,5
Korrigerte brutto driftsutgifter til kommunal barnehage pr. bruker	175 519	166 631	188 019	167 051	164 277	174 744
Brutto driftsutgifter til kommunale barnehager per oppholdstime	60	58	63	56	55	58

Kommunale driftsmidler til private barnehager per time (kr)	45	44	44	43	41	42
Fordeling av finansiering av kommunale plasser:						
Oppholdsbetaling	12,8	13,6	14,2	14,4	14,4	14,1
Statstilskudd	0,4	0,7	0,4	2,1	1,0	1,1
Kommunale driftsmidler	86,7	85,7	85,3	83,5	84,6	84,8

Modum har fortsatt relativt høye brutto driftsutgifter pr bruker. Det skyldes blant annet strukturen med mindre barnehager, samt relativt mange barn med behov for ekstra tiltak. Satsingen med tidlig innsats i barnehagene, med en relativt stor pott til generell styrking, bidrar også til det relativt høye driftsnivået.

Oppholdsbetalingen for heldagsplass i kommunal barnehage har i 2014 vært gradert, med makspris på 2 405 kr, friplass for brutto årsinntekt under 5G og redusert betaling på 1800 kr mellom 5 og 6 G.

Ved årsskiftet 2014/2015 var det 646 barn i barnehagene i Modum. De er fordelt slik:

#### Private barnehager

Antall barn	Pr. 01.01.12	Pr. 01.01.13	Pr.01.01.14	Pr.01.01.15
1-2 år	89	149	87	86
3-5 år	186	126	184	185
<b>Total</b>	<b>275</b>	<b>275</b>	<b>271</b>	<b>271</b>

#### Kommunale barnehager

Antall barn	Pr. 01.01.12	Pr. 01.01.13	Pr.01.01.14	Pr.01.01.15
1-2 år	120	195	128	130
3-5 år	244	170	249	245
<b>Total</b>	<b>364</b>	<b>365</b>	<b>377</b>	<b>375</b>

<b>Totalt antall barn i bhg.</b>	<b>639</b>	<b>640</b>	<b>648</b>	<b>646</b>
----------------------------------	------------	------------	------------	------------

Vi klarte også i 2014 å gi et tilbud til alle som hadde rett til plass. I tillegg ser vi at 15 barn fra Modum høsten 2014 hadde plass i privat barnehage i annen kommune. De fleste velger full plass. Bare 13 av 216 barn under tre år hadde halv plass eller mindre. 75 % hadde full plass. For barn over tre år hadde 87 % av barna full plass, bare 18 av 430 hadde halv plass eller mindre.

#### Tilsyn

Det ble i 2014 gjennomført tilsyn i Drolsum, Fure, Mælumenga, Kilden, Rolighetsmoen og Trollskogen. Det ble funnet noen avvik og noen ble gitt merknader med anbefalinger. Arbeid med å lukke avvikene er i gang.

### Satsingsområde

Som ledd i kommunens satsing på folkehelse har barnehagene i 2014 startet et prosjekt FRISKUS – friske barn i sunne barnehager. Prosjektet tar i starten for seg fysisk aktivitet med fokus på mestrings- og bevegelsesglede samt kosthold. En prosjektgruppe leder arbeidet og den samarbeider også med de kommunale fysioterapeutene og Frisklivssentralen. Prosjektet vil vare over flere år.

### **Styrket tilbud til førskolebarn**

Tiltak etter opplæringslovens §5-7 er lovpålagt. Det er økt behov på området. Det er flere barn med større omfang i tiltakene. Det er overført ressurser fra allmennpedagogisk styrking på 3 årsverk fra august for å komme i balanse på området.

### **Voksenopplæringen**

Voksenopplæringen hadde et mindreforbruk på 324 000 kr. Det vesentlige av denne summen skyldes høyere refusjoner enn budsjettert. Ved utgangen av 2014 var det 120 elever og 17 ansatte ved Voksenopplæringen. En god del av undervisningen foregår ved eneundervisning, evt. i små grupper.

Satsningsområder er «Vurdering for læring» og bruk av IKT i undervisningen. I tillegg kommer oppstart av samfunnskunnskap på bakgrunn av nye obligatoriske prøver i norsk og samfunnskunnskap, som kom i 2014.

Spesialundervisning må etter Opplæringsloven §4A-2 hjemles i sakkyndig vurdering fra PPT og påfølgende enkeltvedtak ved skolen. Det er flere nye elever i denne gruppen.

### **Pedagogisk-psykologisk tjeneste (PPT)**

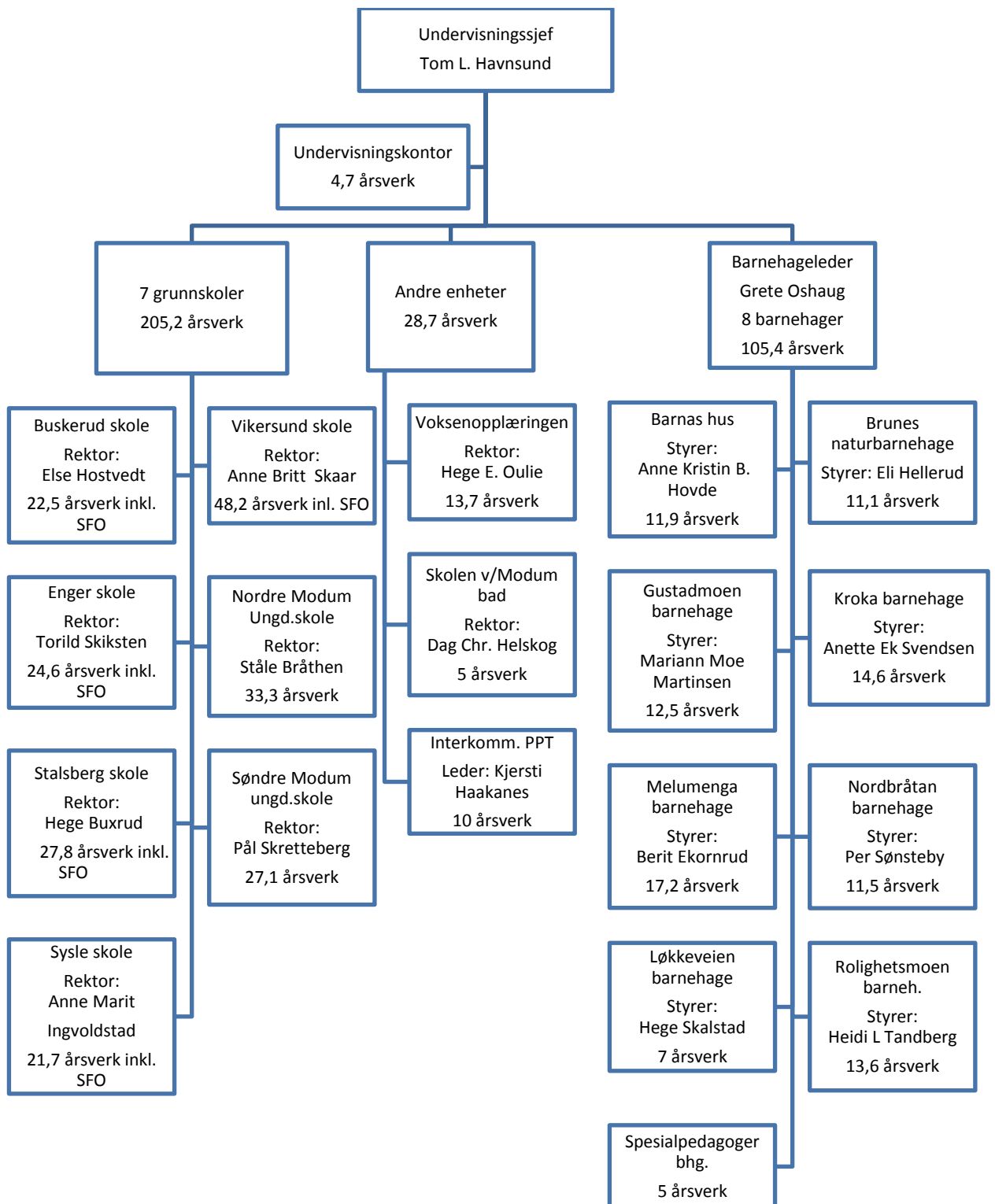
I tillegg til sakkyndig vurderingsarbeid med enkeltbarn/-elever, inngår PPT i systematisk og omfattende tverretatlig arbeid for barn og familier. Blant annet gjennom arbeid i ansvarsgrupper og samarbeid med barnehage, skole og andre sentrale instanser som skolens helsetjeneste, BUP, barnevern o.a.

PPT deltar også i overordnet tverretatlig arbeid i de tre kommunene, der mer gjennomgående saker og prosjekter behandles.

Det ble i 2014 henvist 29 barn under skolepliktig alder, mot 24 året før.

I grunnskolealder ble 52 barn henvist, mot 38 barn året før. Av voksne ble 16 personer henvist, mot 5 voksne i 2013.

**UNDERVISNINGSETATEN**  
344 budsjetterte årsverk pr 31.12.14



## 6 HELSE- OG SOSIALSEKTOR

### Mål for helse- og sosialsektoren

#### **Sikre at brukere/pasienter er på rett omsorgsnivå og får tilpassede tjenester.**

*Måleindikator: Redusere overliggerdøgn på sykehus med 50 % fra 2012 til 2014.*

*Måloppnåelse:*

Det har i 2014 vært 10 overliggerdøgn på sykehus. Tallet er redusert fra 34 i 2012.

#### **Økt satsing psykisk helsevern**

*Måleindikator: Redusere antall innleggelser og behandlinger i 2. linjetjenesten med 10 %.*

*Måloppnåelse:*

Tall viser at antall innleggelser har gått ned. Utfordringen i 2014 har vært at 6 brukere som står for 21 innleggelser. Det å gi brukere med sammensatte behov et bedre tilbud kommunalt er viktig. Satsing på forebyggende tiltak som «Rask psykisk helsehjelp» og et annet fokus på psykisk helse vil på lengre sikt kunne gi resultater.

#### **Tidligere intervensjon barn og ungdom**

*Måleindikator: Redusere antall henvisninger til BUP med 10 % i 2014.*

*Måloppnåelse:*

Antall henvisninger har vært stabilt. Antall konsultasjoner hos BUP er i 2014 redusert med 16 %. Satsing på eksisterende og nye forebyggende tiltak, psykologstilling på helsestasjonen og et samarbeid om familierapeut mellom helsestasjon og barnevern, kan på sikt redusere behovet for henvisninger til spesialisthelsetjenesten. Det er et mål å kunne tilby de som trenger det tilgang på gode helsetjenester lokalt – også spesialisthelsetjeneste.

#### **Egenmestring og økt trivsel**

*Måleindikator: Andel hjemmeboende eldre over 80 år var i 2010 80 %, denne andelen økes til 85 % i økonomiplanperioden*

*Måloppnåelse:*

Andel hjemmeboende eldre over 80 år var i 2013, 89,6 %. I 2014 er det 89,5 % som bor hjemme. Antall eldre over 80 år har gått ned fra 681 i 2013 til 676 pr. 01.01.2015. Hverdagsrehabilitering ble innført høsten 2013.

## Økonomi

(tall i 1000 kr)	Regnskap 2014	Budsjett 2014	Avvik	Regnskap 2013
100 Politisk styring	80	96	16	89
120 Administrasjon	4 325	4 465	140	2 992
121 Forvaltningsutg. i eiendomsforv.	356	392	36	391
173 Premiefond	-4 777	-4 777	0	-1 923
232 Forebygging - helsestasjon	6 905	8 230	1 325	7 973
233 Annet forebyggende helsearbeid	3 636	3 026	-610	2 072
234 Aktivisering eldre/funksjonshemmede	7 995	8 270	275	7 634
241 Diagnose, behandling, rehabilitering	17 351	17 080	-271	15 473
242 Råd, veiledning, sosial forebygg. arb.	8 000	7 462	-538	7 390
243 Tilbud til personer med rusproblemer	-689	-1 013	-324	117
244 Barneverntjenesten	6 558	7 408	850	7 077
251 Barneverntiltak i familien	2 705	1 753	-952	2 596
252 Barneverntiltak når barnet er plassert	22 549	22 425	-124	18 910
253 Helse- og omsorgstj. i institusjon	87 243	83 239	-4 004	77 557
254 Helse- og omsorgstj. til hjemmeboende	134 999	133 160	-1 839	125 335
255 Medfinansiering somatikk	14 440	13 800	-640	14 122
261 Institusjonslokaler	3 098	3 647	549	3 752
275 Introduksjonsordningen	5 875	5 103	-772	6 161
276 Kvalifiseringsordningen	4 901	4 904	3	3 916
281 Økonomisk sosialhjelp	18 925	18 715	-210	16 518
283 Bistand til etablering av egen bolig	-194	0	194	-476
285 Tjenester utenfor ordinært komm tj	-6	0	6	-14
<b>SUM HELSE OG SOSIAL</b>	<b>344 275</b>	<b>337 385</b>	<b>-6 890</b>	<b>317 662</b>

Det var et stort merforbruk knyttet til hver avdeling på Modumheimen og enkelte bofellesskap. Overskridelsene var i hovedsak på variabel lønn, selv om det var en nedgang på variabel lønn i etaten på 1 mill. kr i forhold til 2013. Det har vært fokus på å unngå unødig bruk av vikar. Variabel lønn målt i prosent av fast lønn har gått ned fra 13,32 % i 2012 til 10,52 % i 2014. Dette er en positiv utvikling som gir bedre mulighet for økonomistyring.

Til tross for betydelige budsjettøkninger er det overskridelser både innen barnevern og sosialhjelp.

### Inkluderende arbeidsliv

Det har vært en positiv utvikling når det gjelder sykefravær. Det er en nedgang i etaten fra 8,5 % fravær i 2012 til 8,2 % i 2014. Det blir satset mye på forebyggende tiltak i den enkelte virksomhet. Arbeidslivssentret er en viktig samarbeidspartner i det systematiske arbeidet med sykefravær i hele etaten og i enkeltprosjekter.

### Samhandlingsreformen

Kommunen har en dekningsgrad av plasser med heldøgnsbemanning på 35 %, sammenlignet med landet for øvrig på 28 %. God dekningsgrad og mange korttids plasser forenklet innføring av Samhandlingsreformen i Modum. 2014 var siste år med medfinansieringen. Medfinansiering viste et merforbruk på 650 000 kr,

hvorav nærmere halvparten skyldes oppgjørsregning for 2013. Fortsatt vil ordningen med betaling for overliggerdøgn gjelde.

En stor del av samhandlingsreformen har vært knyttet til opprettelse og drift av Kommunale øyeblikkelig hjelp (KØH) plasser. I vårt område ble det utviklet en modell med tre sentrale plasser lagt til observasjonsavdelingen på Ringerike sykehus. Pris pr døgn pr seng var 4250 kr pr døgn, uansett bruk. De sentrale plassene har vært utnyttet kun 3 %. Ordningen opphører nå 01.06.15.

I Modum har vi to lokale plasser på Modumheimen. Ordinære korttidsplasser disponeres av hjemmetjenesten og saksbehandlere, mens innleggelse på KØH plassene kun kan gjøres av lege. Plassene har vært mindre brukt enn enn det vikan sammenligne oss med nasjonalt, men vi hadde en økning mot slutten av året.

### **Nå-situasjon 2014**

I Kommunestyresak 107/14 Nå-situasjon 2014, ble det redegjort for gjennomgang internt i etaten. Etaten har leid inn ekstern ressurs for å foreta målinger. Hensikten er forbedringsarbeid gjennom å kartlegge kvalitet på tjenesten og ressursbruk. Hittil har det vært størst fokus på bruk av fagsystemer som et ledelsesverktøy. Det vil våren 2015 bli utarbeidet en rapport hvor en også sammenligner seg med andre kommuner

### **IKT**

Bruk av informasjonsteknologi er høyt prioritert i etaten. Elektronisk meldingsutveksling(e-Link) mellom kommune, sykehus, laboratorier og fastleger ble innført i mars. Nytt ressursstyringsprogram (elektroniske timelister) har blitt innført i løpet av 2014. Fakturering av alle pleie- og omsorgstjenester skjer nå elektronisk via fagsystemet Gericatil kommunens økonomisystem. Det er kjøpt inn en del nye smart-telefoner til bruk i hjemmetjenesten.

### **Kjøkkenprosjektet**

Kjøkkenprosjektet skal se helheten, sørge for et godt faglig miljø og riktig ressursfordeling i de ulike avdelingene. Det at personalet er fleksible og kan omdisponeres på kort varsel, gir en bedre utnyttelse av ressursene. Prosjektet skal sikre ernæringsmessig riktig kost og tilstrebe like forhold/tilbud i Helse- og Sosialetatens ulike virksomheter. Prosjektet evalueres våren 2015.

### **Kompetanse**

Det har vært oppstart av arbeidsgrupper innad i etaten som et ledd i et lederutviklingsprosjekt. Hensikten er å se på læring og samhandling i etaten. Arbeidet blir videreført i 2015.

Flere enkeltansatte i etaten har fullført videreutdanning i 2014, f.eks i onkologi og sårsykepleie. Tun funksjonshemmede utmerker seg fortsatt med at flere assistenter tar fagbrev som helsefagarbeidere. I etaten blir det lagt vekt på et jevnt fokus på opplæring bl.a. oppfriskningskurs i medikamenthåndtering – diverse

arbeidsmiljøtiltak og brannvern. Repetisjon/opplæring/sertifisering i forflytningsteknikk og i vergeteknikk blir også ivaretatt.

Kommunen har deltatt i prosjektet «Kompetanseoverføring av lærings- og mestringstilbud» fra Vestre Viken. Det interkommunale prosjektet «Friskliv og mestring» går inn i sitt siste år. Her er det laget egne informasjonsmøter for brukere og ansatte om ulike tema. Deler av opplegget kalles "Vite mer om". Den eksisterende hospiteringsavtalen med Ringerike sykehus hadde psykisk helse og ledelse som hovedfokus i 2014.

Helse og sosial etaten startet i 2014 planarbeidet for gjennomføring av ALERT opplæringsprogram, et samarbeid blant de 26 kommunene i kommunehelsesamarbeidet. ALERT er en metode for å øve det kliniske blikket ved å fokusere på vitale observasjoner og aktuelle tiltak. En av grunntankene er at det er bedre å forebygge enn å behandle. I

2014 fikk etaten 360 000 kr fra Fylkesmannen til kompetansehevede tiltak innen psykisk helse. Det ble startet et planmessig samarbeid med Kompetansesentret på Modum Bad for å øke generell kompetanse om psykisk helse hos ansatte i store deler av etaten.

#### Tilskuddsmidler i 2014

Tekst	Regnskap 2014
Rask psykisk helsehjelp	-1 089 500
Lindrende enhet (modumheimen)	-176 392
MOT	-85 570
Barnevern stilling/kompetanse	-4 035 125
MODELLUTPRØVING - PSYKOLOGER	-260 000
Lavterskeltilbud for unge	-170 000
Ø-hjelpsplasser	-2 075 682
HJEMMEREHABILITERING	-824 588
Videreutvikling Friskliv	-150 000
Ressurssentre -psykisk helse	-510 000
Skolehelse videregående	-300 000
Redusere frafall videregående	-225 000
Barn i rusfamilier (BIR)	-80 000
Foreldrekafe	-76 500
Barnevern Utredning	-60 000
Tidlig innsats - god forebygging	-690 000
LIST - skolehelsetjeneste	-600 000
Friskliv og mestring 2015	-200 000
Kosthold FM Buskerud	-550 000
Koordinator LIST	-187 000
Sum	-12 345 357

#### Kommunehelsetjenesten

Kostra nøkkeltall	Modum 2012	Modum 2013	Modum 2014	Buskerud	Gruppe 10	Landet
Netto dr.utg. pr. innb.til helse	1 900	1 952	2 113	2 197	2 197	2 278
-skole/helsestasj pr.innb 0-20	1 913	2 598	2 291	2 025	1 942	2 095
-forebyggende arbeid	182	152	266	225	186	160
-diagnose, behandling	1 263	1 179	1 299	1 461	1 531	1 580
Legeårsverk pr 10 000	9,4	9,3	9,4	9,7	10,1	10,2
Årsverk fysioterapi pr 10 000	12,9	12,3	11,7	10,0	9,1	8,8



Legedekningen har tidligere vært god. Dette har over tid endret seg slik at de fleste legene nå ikke har ledige plasser på sine lister. Sommeren 2014 var det noe uro ved ferieavvikling når det gjaldt tilgang på legetjenester.

Plassproblemer i Åmot helsesenter har ført til at legene nå ser på annen lokalisering. Influensavaksinering utføres i det alt vesentlige hos fastlegene. Det er for sesongen 2014-2015 i september levert ut 1200 doser. Dette er noe lavere antall enn Folkehelseinstituttet anbefaler.

Fysioterapitjenesten fungerer faglig godt, men har en del ventetid for behandling. Fysioterapeutene har god kompetanse på ulike spesialfelter.

### **Forebyggende virksomhet**

Ressurssenter for helsefremmende arbeid innen psykisk helse er et samarbeid mellom Kildehuset ved Modum Bad, Buskerud fylkeskommune og Modum - og omfatter nå også Sigdal kommune. Et av tiltakene i ressurscenteret er prosjektet Rask psykisk helsehjelp. Siden oppstart i mai 2013 har prosjektet hatt mer enn 400 henvendelser. Modum kommune har fått midler til en modellutprøving med psykolog som koordinator til ressurscenteret.

### Frisklivssentral

Frisklivsresept, Aktiv UNG og Aktivitet for moro skyld er videreført. Fritid 123 er et nytt interkommunalt prosjekt forankret ved Frisklivssentralen i Modum. Her utvikles en ny modell for helsefremmende fritidstilbud. Prosjektet har blitt tildelt regionale innovasjonsmidler og det skal ansettes prosjektleder. Friskliv og mestring er videreført gjennom midler fra Helsedirektoratet. Frisklivssentralene, Frydenberg, brukerorganisasjoner og Lærings og mestringssenteret Vestre Viken har samarbeidet om å gi lokale lærings- og mestringstilbud knyttet til livsstilssykdommer. Fremmøtet tyder på at det er stor interesse for slike lokale tilbud.

Frisklivssentralen i Modum har blitt tildelt midler fra Fylkesmannen for å være ressursentral for Buskerud, og i tillegg utnevnt av Helsedirektoratet som utviklingssentral. Det er stor interesse for arbeidet i Modum. Det er besøksdager hver måned, i tillegg til at det er arrangert kompetansedager. Det er publisert fem masteroppgaver. Dette er forsknings og utviklingsarbeid som er nyttig i videre utviklingsarbeid.

### Helsestasjonstjenesten

Kommunens folkehelseprofil samsvarer med utfordringer innen helsestasjonstjenesten; mange barn av enslige forsørgere, mange unge uføretrygdede, mange med psykiske plager og lidelser og lavt utdanningsnivå. Frafallet i videregående skole er redusert, men fortsatt høyt. Fylkeskommunen har bevilget 300 000 kr til skolehelsetjenestens arbeid med å redusere frafall i videregående skole. Modellutprøving av psykolog i helsestasjonstjenesten videreføres og det er gitt midler på ytterligere satsing på ungdom og psykisk helse.

Skolehelsetjenesten i videregående skole deltar sammen med Rosthaug videregående skole og Buskerud Fylkeskommune i et felles prosjekt om utvikling av Elevtjenesten med en egen nettportal.

Foreldrekafeprosjektet har foreløpig gjennomført foreldreveiledningskurs høsten 2014.

### Ergo-/fysioterapitjenesten

11 barnehager deltok i prosjektet for motorikkoppfølging. Barnehagene har fått veiledning i tiltak for å hjelpe enkeltbarn, noe som har fungert godt. I stedet for turnuskandidat har vi hatt en midlertidig ansettelse av en erfaren fysioterapeut. Vi har derfor kunnet fokusere mer på utviklingsarbeid. Flere eldre bor lenger hjemme. Dette gir økt behov for syns- og hørselskompetanse. Mye tid må brukes til opplæring av kompliserte hjelpemidler.

### **NAV Modum**

<i>Kostra-nøkkeltall</i>	<i>Modum 2012</i>	<i>Modum 2013</i>	<i>Modum 2014</i>	<i>Buskerud</i>	<i>Gruppe 10</i>	<i>Landet</i>
Netto driftsutgifter til sosialtjenesten pr. innbygger	1397	1795	1927	2037	1536	2150
Netto driftsutg. til sosialtjenesten i prosent av samlede netto driftsutgifter	3,1	3,7	3,8	4,1	3	4,1
Netto driftsutgifter til sosialtjenesten pr. innbygger 20-66 år	2254	2919	3161	3335	2572	3488
Netto driftsutgifter til økonomisk sosialhjelp pr innbygger 20-66 år	1408	2014	2278	1709	1344	1668
Andel netto driftsutgifter til økonomisk sosialhjelp	62,5	69	72,1	51,2	52,3	47,8
Sosialhjelpsmottakere	436	477	537	:	:	315
Andelen sosialhjelpsmottakere i forhold til innbyggere	3,3	3,5	3,9	:	:	2,6
Andelen sosialhjelpsmottakere i forhold til innbyggere i alderen 20-66 år	5,3	5,7	6,4	:	:	4,2
Andelen sosialhjelpsmottakere i alderen 20-66 år, av innbyggerne 20-66 år	4,9	5,4	6	:	:	4
Brutto driftsutgifter pr. sosialhjelpsmottaker, i kr	45589	52249	53246	:	:	95580
Brutto driftsutgifter til økonomisk sosialhjelp pr. mottaker	27968	36088	36966	:	:	41811
Korrigerede driftsutgifter til sosialtjenesten pr. mottaker	16995	14671	14523	:	:	45261
Gjennomsnittlig utbetaling pr. stønadsmåned	4158	4977	5084	:	:	..
Gjennomsnittlig stønadslengde mottakere 18-24 år	5,5	6,2	5,5	:	:	..
Gjennomsnittlig stønadslengde mottakere 25-66 år	6,8	7	7,2	:	:	..
Sosialhjelpsmottakere med stønad i 6 måneder eller mer	221	266	286	:	:	111
Andel mottakere med sosialhjelp som hovedinntektskilde	33,5	30,8	34,1	:	:	47,3

I 2014 har det vært et ekstra fokus på ungdom under 25 år, samt planer for å utvide fokus til 29 år. Innsatsen forsterkes på dette området for unngå unødige sosialhjelputbetalinger. Det er en økning i antall mottakere av sosialhjelp hos eldre brukere.

I 2014 ble det søkt om tilskudd til ett årsverk til arbeidet mot barnefattigdom. Søknaden ble ikke imøtekommet. Ny søknad på slutten av året gir midler i 2015. Det ble gitt midler til et årsverk til prosjektet «Tidlig innsats» på kommunalt rusområde i 2014. Det er stor pågang på NAV. 40 % av henvendelsene var på sosialområdet.

Mye ressurser har i 2014 vært brukt på de konverterte arbeidsavklaringssakene. Flere av dem som er avklart til å kunne arbeide, har ikke klart å skaffe seg jobb, og har derfor fått sosialhjelp som livsoppholdsyttelse. Dette er noe av grunnen til økt ressursbruk. Det har fra 2012 til 2014 vært en økning på 100 sosialhjelpsmottakere. Beregnes det ut fra gjennomsnittstønad, utgjør dette en årlig merkostnad på 6 mill. kr.

Fylkesmannen har hatt tilsyn på Kvalifiseringsprogrammet, resultatet ble ingen avvik, kun en merknad.

### Flyktingtjenesten

Kommunestyret vedtok i sak 83/13 at Modum skal bosette sin forholdsmessige del av flyktinger, som for 2014 utgjorde 26 personer (15 voksne, 11 barn). De fleste av flyktingene kom fra Eritrea og Syria. Pr. 31.12.2014 deltok 26 personer i introduksjonsprogram.

På grunn av endring i refusjonsordningen for enslige mindreårige flyktinger fra 1.1.2014, har Modum redusert fra to bofellesskap til ett. Modum har få arbeidsplasser der flyktinger uten fagkompetanse kan få arbeid, og det har i perioder vært vanskelig å skaffe boliger.

### Midt-Buskerud barneverntjeneste

<i>Kostra nøkkeltall</i>	<i>Modum 2012</i>	<i>Modum 2013</i>	<i>Modum 2014</i>	<i>Buskerud</i>	<i>Gruppe 10</i>	<i>Landet</i>
Netto dr.utg.pr.innb. 0-17 år	8 786	10 337	11 477	8 899	9 017	8 201
Netto dr.utg. pr. barneverns klient	95 355	99 761	112 389	..	..	110 667
Andel 0-17 år med undersøkelse	5,5	6,3	5,6	..	..	4,2
Andel 0-17 år med barnevernstiltak	5,9	6,2	6,7	..	..	4,7
Brutto dr. utg.						
- barnevernstjeneste pr.reg. barn	36 394	36 924	35 965	..	..	46 317
-barneverntiltak i familie pr barn	19 804	27 957	32 257	..	..	34 444
-barneverntiltak utenf. familie pr barn	469 524	407 975	404 723	..	..	322 802

2014 er første året med helårsdrift med Midt-Buskerud barneverntjeneste, hvor Sigdal er inkludert. Tjenesten består av 19,5 årsverk, hvorav 6,5 årsverk er finansiert av øremerkede midler fra Fylkesmannen, og har i løpet av ett år 350- 400 aktive saker.

Familieteamet, som er et nært samarbeid mellom barneverntjenesten og helsestasjonen, er etablert og består av 2,5 årsverk. Barnevernvakt ble etablert april 2014 og betjenes av de ansatte i tjenesten som går i vaktturnus. Barnevernvakta mottar 2-3 henvendelser i uka.

Antall bekymringsmeldinger har en nedgang i 2014.

Om lag 1/3 av alle henvendelser til barneverntjenesten kommer fra foreldre og/eller ungdommen selv som ønsker en eller annen form for bistand. Antall barn med hjelpetiltak øker jevnt, men på samme tid er antall barn plassert utenfor hjemmet stabilt. Barneverntjenesten hadde frem til sommeren 2014 svært lavt sykefravær på

1,4 %. Stort press på tjenesten og medieomtale sommeren og høsten 2014 bidro til økt sykefravær og utskiftning i personalgruppa. Fylkesmannen åpnet ikke tilsynssak.

Følgende tabell viser saksutviklingen for årene 2008- 2014:

MODUM KOMMUNE	2008	2009	2010	2011	2012	2013	2014
Antall meldinger	102	109	150	191	203	214	186
Antall avsluttede undersøkelser	77	91	75	122	149	137	130
Barn med hjelpetiltak	58	65	81	86	103	99	115
Av disse; barn plassert frivillig utenfor hjemmet	9	9	6	7	3	10	10
Barn under omsorg/ plassert utenfor hjemmet (inkl. akuttvedtak)	9	11	17	30	38	44	47
Antall barn i tiltak totalt	68	76	98	116	141	153	162
Prosentandel fristoversittelser i undersøkelsessak	4,2%	13,6%	5,4%	2,5%	15,6%	10,3 (Midt-Buskerud)	17,9 (Midt-Buskerud)
Antall saker per besatte stilling	-----	-----	29,2	28,6	31,9	32,3	21,2

### Pleie- og omsorgstjenester

Kostra nøkkeltall	Modum 2012	Modum 2013	Modum 2014	Buskerud	Gruppe 10	Landet
Netto dr.utg.pr.innb. 80 år +	316 341	321 478	351 019	350 365	388 718	376 392
Andel av innb. 80+, institusjon	10,6	10,7	11,5	11,2	12,5	13,5
Korr brutto dr.utg.pr.hjemmetj.bruker	241 003	242 983	252 725	219 968	255 260	241 599
Korr brutto dr.utg.pr.plass i institusjon	962 821	957 429	1 099 709	1 057 689	1 001 333	1049165

Brutto driftsutgifter pr. plass i institusjon hadde en betydelig økning fra 2013 til 2014, selv om det har vært en økning i antall plasser. Ekornstua ble driftet 4 mill. kr billigere enn i 2013. Hele kjøkkenprosjektet blir regnskapsført under institusjon fra 2014. Dette utgjør en økning på 4 mill. kr i forhold til 2013. Kjøp av plasser fra institusjoner utenfor kommunen hadde en økning på 1,7 mill. kr. Driften ved Frydenberg økte med 2,7 mill. kr og driften ved Modumheimen økte med 5 mill. kr.

### Tun Geithus

På grunn av noe endret brukergruppe har behovet for bemanning økt. Både Geithusberga og Geithus bo- og dagsenter har ny turnus med lange vakter.

Geithus bo- og dagsenter har ferdigstilt rom i underetasjen som skal brukes til fellesrom/kjøkken til de som bor i leilighetene.

### **Vikersund bo- og dagsenter (VBD)**

På grunn av stor andel av pleietrengende brukere har driften ved VBD gjennom mange år vært utfordrende. Flere av brukerne har nå fått sykehjemsplass, selv om det i enkelte tilfeller kan være en utfordring å gi dem et annet tilbud.

Det har vært en omlegging av driften ved avdeling F, slik at den nå er tilpasset en brukergruppe med et lavere omsorgsnivå.

Avdeling E og F har en utfordring med et sykefravær på totalt 14 %. I den forbindelse er prosjektet «Senk skuldrene» startet opp.

### **Tun rehabilitering Frydenberg**

På Frydenberg har det totalt vært 208 innleggelses (177 rehabiliteringsopphold og 31 observasjonsopphold). Av disse har 75,5 % blitt skrevet ut til egen bolig. Det var totalt 30 sykehusinnleggelses fra Frydenberg. Av disse var 22 reinnleggelses. Gjennomsnittsalder i 2014 var 78,8 år.

De fleste pasientene har blitt innlagt på Frydenberg på grunn av en somatisk lidelse, men flere har i tillegg hatt psykiske plager. I 2014 er første året uten at pasienter har hatt rullerende opphold.

Frydenberg kafe har vært godt besøkt. Helsesamtaler/kartleggingssamtaler for 75-åringer og årlige oppfølgingsamtaler er gjennomført.

### **Tun Modumheimen**

Modumheimen hadde i 2014 et merforbruk på 2,7 mill. kr. Furulund bofellesskap hadde et merforbruk på 0,4 mill. kr, slik at det samlede merforbruket for Tun Modumheimen var på 3,1 mill. kr. Hovedårsakene til merforbruket var bruk av vikarer og annen variabel lønn, samt mindre sykkelønsrefusjon enn budsjett.

Prosjektet «Myndiggjorte medarbeidere» er fullført. Prosjektet har hatt som mål å tydeliggjøre ansvar og myndighet for ansatte, samt å skape en mer enhetlig tjeneste på hele sykehjemmet. En medarbeiderundersøkelse i etterkant av prosjektet viste at de ansatte var svært fornøyd.

Behov for langtidsplasser har ført til at en avdeling i deler av året har hatt utvidet belegg. Samtidig har det skjedd en gradvis nedfasing av tilbudet ved Åmot Bofellesskap som skal rives i 2015. Ved utgangen av året var det 84 plasser totalt, hvorav 8 ble benyttet til korttidsplasser med ulik funksjon.

### **Tun funksjonshemmede**

I tunet er det etablert en ny BPA-ordning i 2014. Til sammen er det 12 ordninger. 9 ordninger har Dedicare som arbeidsgiver, to er kommunale og en er foretak.

Fellesprosjektet «Vi samler tunet» startet i 2014 som en forlengelse av prosjektet «Fagfolk vokser». Tema for prosjektet er å få til et tettere samarbeid mellom boligene, bedre og tettere samarbeid kollegaer i mellom, bedre arbeidsmiljø og

utarbeidelse av en felles visjon for tunet med kjente mål. Det er blitt avholdt to samlinger høsten 2014 sammen med NAV arbeidslivssenter.

Administrasjonen i tunet flyttet våren 2014 fra det gamle rådhuset i Vikersund til Lillebo på Tomtebo. Lillebo ble oppusset og fremstår i dag med lyse og hyggelige lokaler.

Sykefraværprosenten for 2014 er i gjennomsnitt for hele tunet på 10,8 %, som totalt sett er lavere enn tidligere. Enkelte boliger utmerker seg med et høyt sykefravær.

Bemanningscentralen startet opp høsten 2014 og er lokalisert til Lillebo.

Vurdering av boligene som særskilte brannobjekter medfører at enkeltbrukere som har behov for assistert rømning må flytte.

### **Hovdeveien/Stadionveien**

Høsten 2014 ble det gjennomført en omorganisering av boligene Stadionveien og Hovdeveien bofellesskap, samt Ambulerende tjenester. I ny organisering er det felles leder for Stadionveien og ambulerende tjenester. Hovdeveien, en liten avdeling som passer godt til eldre brukere med et større behov for helse- og miljøtjenester, har i 2014 fått egen leder. Egen nattevaktbemanning med sykepleier innføres. Personale er fordelt mellom Stadionveien og Hovdeveien.

Hovdeveien har hatt store merutgifter til nye enkeltbrukere i løpet av året.

Stadionveien skal nå være en bolig for bedrefungerende beboere, men som samtidig har behov for personal til stede.

### **Ekornstua**

En økning av antall barn/familier med vedtak om avlastning har gjort det nødvendig å øke antall årsverk i siste del av 2014.

### **Skolegata bofellesskap**

Aktivitetssentret i Skolegata startet opp 5 dager i uken fra 12. mai 2014. Det er til dels høyt sykefravær gjennom hele året.

### **Badeveien bofellesskap**

Til tross for styrking av budsjett ble det et merforbruk på 800 000 kr. Noe av dette skyldes sykdom hos enkeltbrukere. Det har gjennom året vært arbeidet med å se driften på Badeveien under ett. Arbeidstilsynet har hatt tilsyn, og avvik er lukket i forbindelse med støy på ressursboligen.

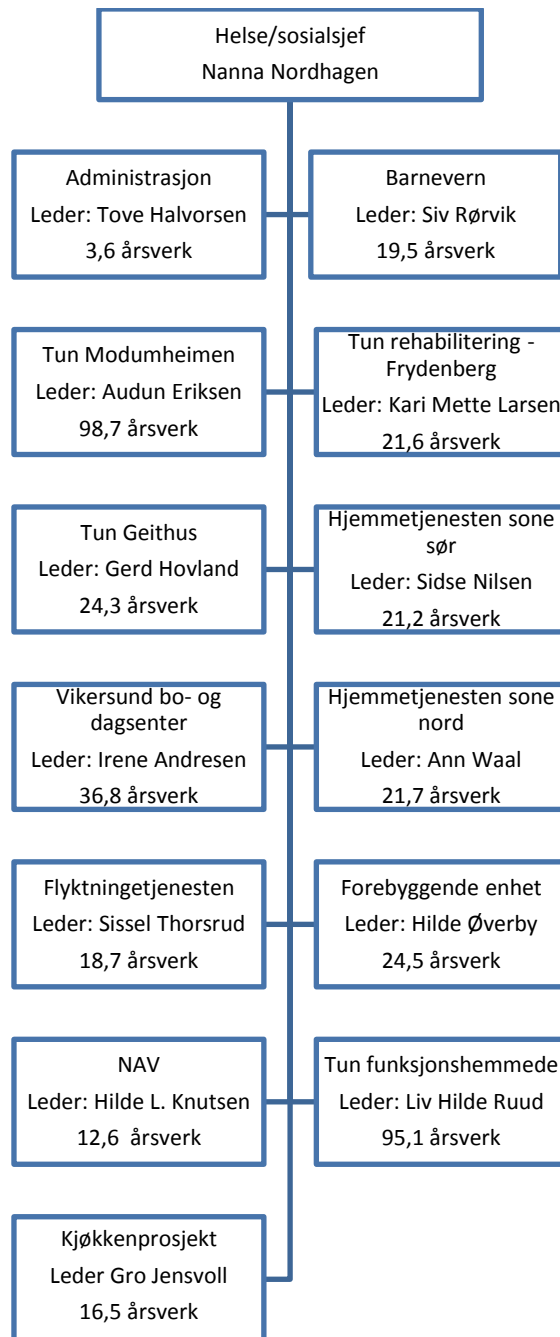
### **Hjemmetjenesten (Sør/Nord)**

Det har vært økt fokus på hverdagsmestring i hjemmetjenesten. Som eksempler på dette kan det nevnes at det hver onsdag har vært arrangert trim på Sommerfryd, med opptil 12 deltakere. Etter trimmen kan de som ønsker det få tilkjørt middag fra Vikersund bo- og dagsenter. Et populært tiltak med mye latter og sosialt fellesskap. Nytt på Telesletta er tirsdagstur med opptil 15 deltakere.

På sommerhalvåret får pasientene tilbud om følge på gåturer. Mange har benyttet seg av dette.

Hverdagsrehabilitering ble innført som et toårs prosjekt i oktober 2013. Modum kommune fikk 600 000 kr til prosjektet gjennom utlyste midler fra Helsedirektoratet i 2014. Hverdagsrehabiliteringsteamet flyttet i juni fra Frydenberg til hjemmetjenesten. Gjennom året fikk Hverdagsrehabiliteringsteamet flere henvendelser fra spesialisthelsetjenesten innenfor psykisk helse. Det har også vært et økende samarbeid med psykisk helseteam i kommunen. Fra årsskiftet 2014-15 ble psykisk helseteam og hverdagsrehabilitering slått sammen til et mestringsteam.

HELSE OG SOSIALETATEN  
416 budsjetterte årsverk pr 31.12.14





## 7 KULTURSEKTOR

### Mål for kultursektoren

#### Idrettsanlegg og arenaer skal være tilgjengelig for alle kommunens innbyggere.

*Måleindikator: Prisnivået på tilbud og tjenester fra kulturetaten skal holdes på et lavest mulig nivå og idrettsanlegg og arenaer skal være allment tilgjengelige.*

*Måloppnåelse: Prisnivået på tilbudene innenfor sektoren har vært uforandret i 2014. Sektoren har lavere pris på alle tilbud sammenlignet med sammenlignbare kommuner. Alle anlegg i Modum er tilgjengelige for allmenheten og det er gratis eller lave kostnader knyttet til det å benytte anlegg i Modum.*

#### Modum bibliotek skal videreutvikle felles bibliotekjeneste i regionen.

*Målindikator: Gi nye tilbud og øke antall utlån/besøk på bibliotekene i regionen.*

*Måloppnåelse: Midt-Buskerudbiblioteket har hatt sitt første driftsår. I Modum har det vært økning i utlån, men nedgang i besøk. For samarbeidende bibliotek er det nedgang i utlån og besøk. Dette med unntak av Eggedal, som følger samme utvikling som i Modum.*

#### Kulturskolen skal være en tydelig og aktiv samarbeidspartner for kommunens korps, grunnskoler og andre frivillige organisasjoner i kommunen.

*Målindikator: Det etableres møteplasser for planlegging, evaluering og utveksling av ideer. Strategiplan for «Den kulturelle skolesekk» revideres.*

*Måloppnåelse: Kulturskolen har videreført samarbeid med tre korps om undervisning og to om direksjon. Det arbeides målrettet sammen med korps om rekruttering, opplæring og direksjon. Korps og kulturskole møtes regelmessig. Revidering av plan for «Den kulturelle skolesekk» er igangsatt.*

### Økonomi

	Regnskap	Budsjett	Avvik	Regnskap
(beløp i 1000 kr)	2014	2014		2013
100 Politisk styring	83	229	146	93
120 Administrasjon	5 879	5 752	-127	5 566
121 Forvaltningsutg. i eiendomsforv.	23	0	-23	
173 Premiefond	-426	-426	0	-199
202 Grunnskole	-55	15	70	187
231 Aktivitetstilbud barn og unge	2 517	2 525	8	2 158
232 Forebygging	2		-2	3
234 Aktivisering eldre og funksjonshem	425	528	103	476
370 Bibliotek	3 253	3 248	-5	3 145
373 Kino	301	400	99	53
375 Museer	1 845	1 845	0	1 785
377 Kunstformidling	20	70	50	70
380 Idrett	3 233	3 860	627	2 931
381 Kommunale idrettsbygg	2 489	2 578	89	2 276
383 Musikk- og kulturskole	3 803	3 553	-250	3 574
385 Andre kulturaktiviteter	5 237	5 521	284	4 343
386 Kommunale kulturbygg	419	456	37	321
<b>SUM KULTUR</b>	<b>29 048</b>	<b>30 154</b>	<b>1 105</b>	<b>26 782</b>

Sektoren hadde et mindreforbruk på 1 105 000 kr. Det er vedtatt tilskudd/bevilgninger på til sammen 1 028 961 kr som ikke er utgiftsført i 2014. Dette vil bli foreslått avsatt til fond i forbindelse med sak om årsregnskap. Beløpet fordeler seg som følger:

385 - Tilskudd til grendehus/forsamlingslokaler	52 000 kr
380 - Tilskudd til idrettsanlegg	519 500 kr
385 - Kulturminneplanarbeid	393 000 kr
370 - Tilskudd nasjonalbiblioteket	64 461 kr

Når man tar hensyn til avsetninger er resultatet for kultursektoren tilnærmet som budsjett. Største merforbruk er knyttet til drift av servicetorg (120) og kulturskole (383)

Kostra-tallene viser at kommunen fortsatt satser på kultur. Sammenlignet med andre kommuner er det på idrett og museer kommunen skiller seg fra andre kommuner med høyere driftsutgifter. Det er lavere driftsutgifter på bibliotek og kommunale kulturbygg.

<i>Kostra nøkkeltall</i>	<i>Modum 2012</i>	<i>Modum 2013</i>	<i>Modum 2014</i>	<i>Buskerud</i>	<i>Gruppe 10</i>	<i>Landet</i>
<b>Netto dr.utg pr innb for kultursektoren (kr)</b>	<b>1928</b>	<b>1835</b>	<b>2016</b>	<b>1788</b>	<b>1569</b>	<b>2037</b>
<i>Andel i % til:</i>						
Aktivitetstilbud barn og unge (F231)	8,6	8,7	9,1	7,6	5,5	9,7
Bibliotek (F370)	13,2	13,9	12,8	16,6	17,1	13,5
Kino (F373)	2,4	1,7	2,3	0,9	1,4	0,6
Museer (F375)	5,5	7,2	6,7	2,9	3,1	3,5
Kunstformidling (F377)	0,3	0,3	0,1	1,6	1,6	4,5
Idrett (F380)	21,8	19,2	18,4	13,2	11,4	8,6
Kommunale idrettsbygg og idrettsanlegg (F381)	8,6	9,4	9,9	17,8	14,3	23,0
Musikk – og kulturskoler (F383)	14,6	14,9	14,7	13,3	20,3	13,4
Andre kulturaktiviteter (F385)	18,1	17,6	19,2	14,7	16,0	13,4
Kommunale kulturbygg (F386)	6,8	7,2	6,9	11,9	9,3	9,5

### **Administrasjon**

Alle 3 avdelinger (servicetorg, politisk sekretariat og dokumentssenter) sett under har et merforbruk på 109 000 kr. Merforbruket skyldes i hovedsak konsulenttenester og maskiner/utstyr vedrørende ESA8, samt ekstra lønnsutgifter på dokumentssenteret på grunn overlapping av stilling.

### Servicetorg

NRK sin årlige TV-aksjon med tema «Vann forandrer alt» (Kirkens Nødhjelp) satte ny innsamlingsrekord totalt med 349 393 kr. På grunn av tema for aksjonen ble det i 2014 igangsatt et godt samarbeid med teknisk etat om lokal markedsføring av aksjonen.

Ny arkivleder ble ansatt i juni 2014. Overgangen til elektronisk arkiv og dokumentbehandling er programmessig krevende og mange rutiner har blitt utarbeidet. Arkivleder har gått inn dette arbeidet og styrer videre utvikling i samråd med servicetorgleder.

Dokumentsenteret er blitt et «knutepunkt» for dokumentbehandling.

Statsarkivet Kongsberg gjennomførte stedlig tilsyn 25.11.2014 med fokus på eldre og avsluttet arkiv, bortsetningsarkiv og oppfølging av bygningsfaglig rapport. Endelig tilsynsrapport, med flere avvik, ble mottatt 30.12.2014.

### **Grunnskole**

Den kulturelle skolesekken har et mindreforbruk på 70 000 kr. Det har vært noe lavere aktivitet i 2014 siden kulturskolen har vært uten rektorstilling i deler av året. Det er ansatt medarbeider i prosjektstilling som har organisert tiltaket. Modum kommune produserte 19 prosjekter i tillegg til forestillinger/utstillinger fra Buskerud fylkeskommune.

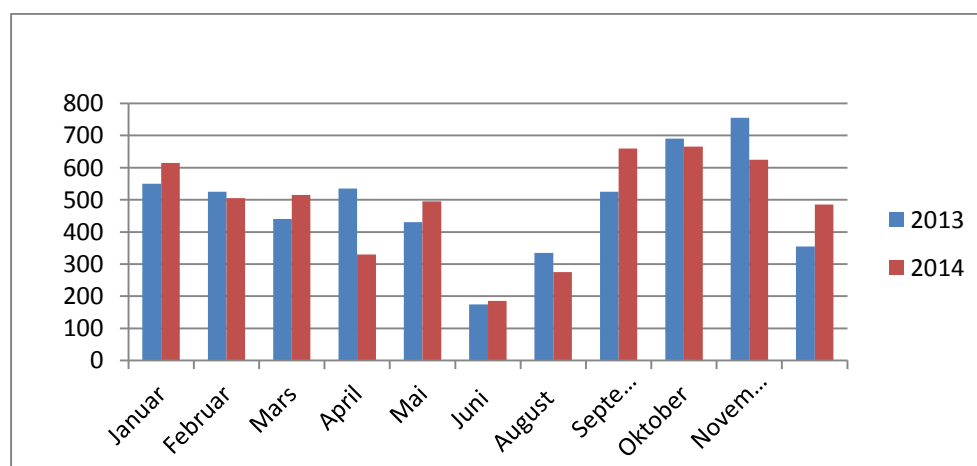
### **Aktivitetstilskudd barn/ungdom**

#### Fellestiltak barn/ungdom

Sommergøy, kommunens ferietilbud til barn 7-13 år, ble arrangert over 2 uker. 75 barn deltok. Påmeldingen til Ungdommens kulturmønstring var for liten til et eget arrangement i Modum, og mønstringen ble derfor arrangert på Folkemusikksenteret i samarbeid med Sigdal kommune.

Opplevelseskortet ble lansert i 2014. Det ble gjort avtale med 10 institusjoner/aktiviteter om gratis tilbud for kortinnehavere. 30 kort ble fordelt til barn/ungdom i 2014. Tiltaket videreføres i 2015.

#### Ungdomshus SMU



Totalt har det vært 5355 besøkende på ungdomshuset i 2014. I 2013 var det 5314 besøk. Klubbkveldene mandag, onsdag og fredag hadde et gjennomsnittlig besøk på

46 ungdommer pr kveld. Dette er 2 mindre enn i 2013. Fredag er kvelden med høyest besøkstall.

I 2014 fikk ungdomshuset 30 000 kr i Frifond-midler til nytt musikkutstyr og opplæring i bruk av dette. Rockeverkstedet har 25 brukere.

### **Andre kulturaktiviteter**

Modum kommunes kulturpris for 2014 ble tildelt forfatterne Thure Erik Lund og Cathrine Knudsen.

Aktiviteten "Månedens poster" ble videreført i samarbeid med Modum O-lag med rekordstor deltakelse. 138 deltakere sendte inn deltakerkortet etter endt sesong.

### Frivilligsentralen

Hovedutvalget for kultur vedtok i 2013 å oppnevne en arbeidsgruppe som skal se på dagens organisering og drift av Frivilligsentralen. Arbeidsgruppen ble ikke ferdig med arbeidet i 2014 slik det var forutsatt.

### **Bibliotek**

	2013		2014	
	Utlån	Besøk	Utlån	Besøk
Vikersund	37615	21503	44858	20645
Åmot	6401	4568	7344	4080
<b>Samlet</b>	<b>44016</b>	<b>26071</b>	<b>52202</b>	<b>24725</b>

Totalt hadde Modum bibliotek en økning i utlånet på 8 186 enheter fra 2013. Nedgang i besøk forklares med at skoleklassene (DKS) ikke har besøkt biblioteket i 2014. Det digitale besøket har økt. Statistikk på digitalt besøk ble ført fra andre halvår 2014, og ga 444 henvendelser bare på e-post. I tillegg kommer telefonhenvendelser, som vi statistikkfører fra 2015.

Biblioteket har barnehagebibliotek i 15 av 18 barnehager, økning på 2 i 2014. Modum Bad har hatt 3 institusjonsbibliotek. Det har vært 4 utstillinger fra eksterne i biblioteket. I biblioteket i Vikersund har det vært satset på fronteksponering av bøker, og det har til enhver tid vært 9 utstillinger i bibliotekrommet. Det har vært 1 debatt i Vikersund bibliotek.

Fra 1. januar 2014 ble Modum bibliotek en del av Midt-Buskerud bibliotek sammen med Sigdal og Krødsherad biblioteker. Det er innført felles ledelse med sete i Modum. Ved bibliotekene i Sigdal og Krødsherad har året gått til innlegging av katalogdata i felles katalog, og klargjøring for digitale tjenester. Besøk og utlån har gått ned ved alle enheter i disse kommunene, med unntak av Eggedal filial, som har en økning i antall utlån på 2 345 enheter i 2014. Alle bibliotekene i Midt-Buskerud tilbyr e-bøker fra november 2014.

### **Kino**

Modum kino fikk i 2014 et totalbesøk på 10 535 personer, som er reduksjon på 7 % i forhold til 2013. Det var åtte flere filmtitler i forhold til 2013 og 16 flere forestillinger.

Det var 75 ulike titler fordelt på 254 forestillinger. Beste film ble «Kaptein Sabeltann» med 970 personer. De neste to var «Karsten og Petra» og «Doktor Proktors Prompepulver», som jo tydelig viser at barne- og familiefilmer er det viktigste markedet for Modum Kino.

## **Idrett og kommunale idrettsbygg**

### Idrett generelt

Kommunestyret vedtok å forskuttere spillemidler til treningshall for fotball i Vikersund Hoppcenter. 16 søknader om spillemidler ble prioritert. 5 av søknadene ble innvilget.

### Furumo svømmehall

<b>Besøksstatistikk Furumo svømmehall</b>	<b>2013</b>	<b>2014</b>
Badegjester:	43429	41430
Bursdag	1751	1978
Mat og bad:	580	391
Skolesvømming:		
Gj.snittlig 100 barn daglig i 35 uker	17500	17500
Svømmeklubb:		
Gj.snittlig 250 deltakere pr uke i 45 uker	11250	11250
Kurs og vann gym	4300	5000
Uregistrerte besøkende:	1500	1500
<b>Totalbesøk i Furumo svømmehall:</b>	<b>80310</b>	<b>79049</b>

I 2014 var det totalt 79 049 besøkende i Furumo svømmehall, 1 261 færre enn i 2013. Svømmehallen hadde åpent 347 dager, like mange som året før. Billettprisene lå på samme nivå som 2013, 15 – 40 % lavere enn i sammenlignbare badeanlegg.

Gjennom året er det avholdt et bredt utvalg aktiviteter og kurs, med flere deltakere enn forventet. Samlet gir dette et bedre tilbud for publikum, effektiv utnyttelse av anlegget, positive utfordringer for personalet og økt omsetning. I 2014 arrangerte MSK to svømmestevner.

Det har vært unormalt høyt vannforbruk på grunn av en lekkasje i bassenganlegget i siste del av 2013 og første del av 2014. Dette ga en merkostnad i 2014. Feilen ble utbedret i mai, men dette påvirker ikke kostnadene før ved avregning i 2015. Energieffektivisering og lave energipriser ga en besparelse i forhold til budsjetterte energikostnader.

### Modumhallen

Modumhallen og leie av Flying Team hallen, gir lag og klubber gode muligheter til å trene innendørs. Kapasiteten i begge hallene er fullt utnyttet på ukedager, og det har fortsatt vært større behov for trening i hall på kveldstid enn tilgjengeligheten i

hallene. Fotballhallen, som er i drift fra januar 2015, vil dekke store deler av dette behovet.

### Musikk- og kulturskole

Pr 31.12.14 hadde Modum Kulturskole 236 elever. I forhold til 2013 er det en nedgang på 27, og dermed ble det lavere inntekter enn budsjettert. Nedgangen skyldtes færre elever på hip-hop. Det er 73 elever på venteliste pr 31.12.14. Nesten halvparten av disse står på venteliste på gitar og slagverk.

Det arbeides målrettet sammen med korps om rekruttering. Arbeidet med ny handlingsplan for Den kulturelle skolesekken ble påbegynt i november og vil foreligge i begynnelsen av 2015. Ny rektor for kulturskolen begynte i oktober 2014.

### Modum kulturhus

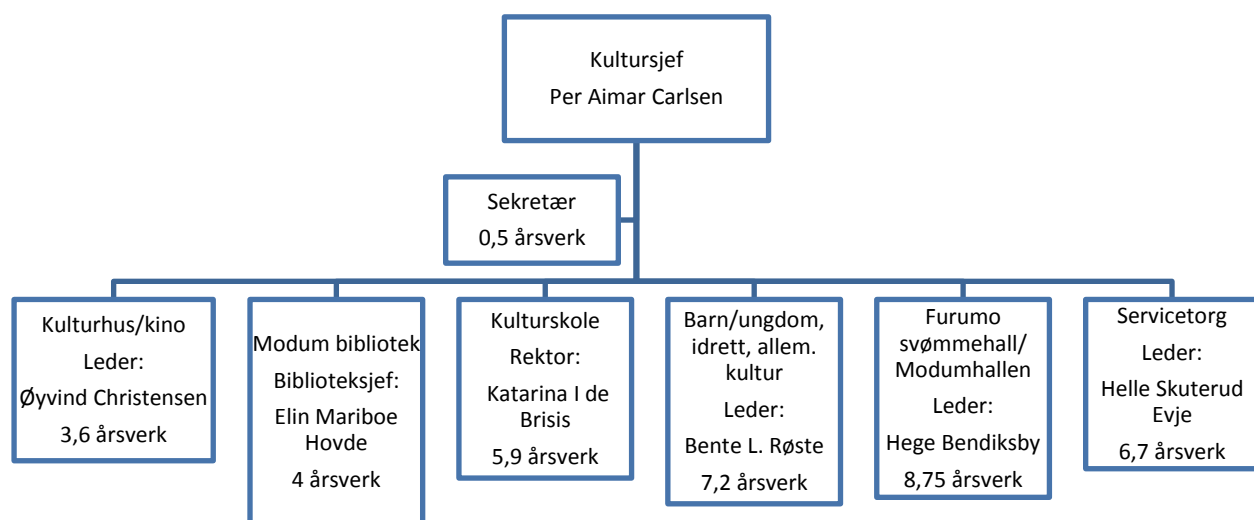
Det ble totalt solgt 6 456 billetter til 51 kulturarrangement i 2014. Dette er 1.300 færre enn i 2013. Det er i snitt over to arrangement hver dag i Modum kulturhus (inkl. kino og møtevirksomhet). Riksteatret hadde 6 forestillinger med besøk på 973 billetter.

Modum Kulturhus introduserte i 2014 mange nye nasjonale artister for det lokale publikummet. Den best besøkte enkeltkonserten ble markeringen av Prøysen, «Prøysen i 100» med mange norske artister. Det var et stort lokalt engasjement i 2014 – mange lokale konserter og forestillinger.

	2012		2013		2014	
	Antall forest.	Billetter	Antall forest.	Billetter	Antall forest.	Billetter
Ant. arr/besøk m/billettsalg	58	8414	55	7829	51	6456
Møter/utleie u. billettsalg	376	9563	411	8059	529	6071

### KULTURSEKTOR

37,7 budsjetterte årsverk pr 31.12.2014



## 8 TEKNISK SEKTOR

### Mål for teknisk sektor

**Entreprenører og husbyggere skal møte en imøtekommende og høyt kvalifisert byggesaksavdeling som håndterer forvaltningssaker effektivt.**

*Måleindikator: Alle saksbehandlingsfrister skal holdes i tråd med fristene i saksbehandlingsforskriften.*

*Måloppnåelse: Byggesaksavdelingen er ajour med byggesaker og holder lovpålagte frister.*

**Modum kommune skal ha et bredt tilbud av byggeklare tomter for salg.**

*Måleindikator: Tomter i Mælumenga legges ut for salg i 2014.*

*Måloppnåelse: Utbygging av etappe 1 pågår og de første tomtene ble solgt i begynnelsen av 2015.*

**Effektivisere og kvalitetssikre drift av kommunale bygg**

*Måleindikator: Alle kommunens vaktmestere skal kunne rapportere via smarttelefon i løpet av 2014.*

*Måloppnåelse: Alle vaktmestre har fått smarttelefoner og tilgang til rapportering via Facilit.*

### Økonomi

	Regnskap (beløp i 1000 kr) 2014	Budsjett 2014	Avvik	Regnskap 2013
100 Politisk styring	192	298	106	202
120 Administrasjon	1 329	1 263	-66	1 186
121 Forvaltningsutgifter eiendom	133	141	8	141
130 Administrasjonslokaler	2 401	2 416	15	2 398
173 Premiefond	-1 047	-1 047	0	-571
190 Interne serviceenheter	15 699	16 605	906	14 522
301 Plansaksbehandling	1 107	1 334	227	1 052
302 Byggesaksbehandling og seksjonering	42	544	502	399
303 Kart og oppmåling	739	731	-8	517
320 Kommunal næringsvirksomhet	-6	0	6	-202
329 Landbruksforvaltning	2 254	2 183	-71	1 988
333 Kommunale veier, nyanlegg, drift/vedlh.	7 958	7 951	-7	8 605
338 Forebygging av branner og andre ulykker	-86	3	89	21
339 Beredskap mot brann og andre ulykker	7 153	6 762	-391	6 254
340 Produksjon av vann	1 157	1 012	-145	826
345 Distribusjon av vann	-6 737	-7 302	-565	-7 853
350 Avløpsrensing	4 481	4 043	-438	2 654
353 Avløpsnett/innsamling av avløpsvann	-14 207	-14 382	-175	-13 356
355 Innsaml. og gjenvinning av husholdn.avfall	-72	-20	52	-51
360 Naturforvaltning og friluftsliv	-10	-57	-47	79
393 Kirkegårder, gravlunder og krematorier	1 299	1 388	89	1 182
<b>SUM TEKNISK SEKTOR</b>	<b>23 779</b>	<b>23 866</b>	<b>87</b>	<b>19 993</b>

Teknisk sektor har et mindreforbruk på 87 000 kr. Underskuddet i selvkostregnskapet for vann og kloakk frigjør midler fra bundet selvkostfond med 2 015 000 kr. Lønn og sosiale kostnader korrigert for refusjon sykepenger er i balanse.

### IA/ arbeidsmiljø

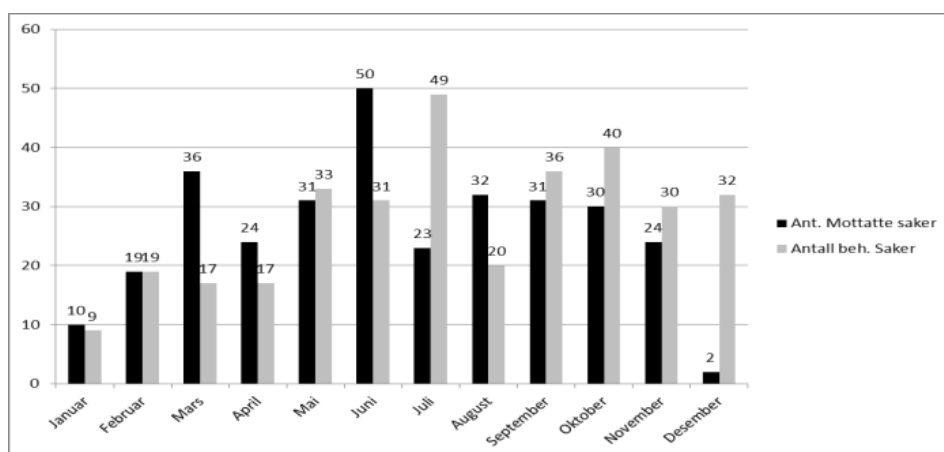
Det er et tett samarbeid med NAV Arbeidslivssenter Buskerud. Det avholdes jevnlig samhandlingsmøter for å finne tiltak for ulike sykemeldte. Renhold har utarbeidet funksjonsvurderingsskjema, som benyttes for kartlegging av restarbeidsevne hos sykemeldte. Fastlege har begynt å bruke dette som underlag ved skriving av sykemeldinger.

Høsten 2014 søkte renholdsavdelingen sammen med AOF Buskerud, om VOX tilskudd for opplæring innen «Basiskompetanse i arbeidslivet». Søknaden ble innvilget med tilsagn på inntil 624 000 kr. Et slikt tilbud til ansatte er inkluderende, kompetansehevende, mestringsfremmende og er god seniorpolitikk.

### Plansaksbehandling, bygge- delings- og seksjoneringsaker, kart- og oppmåling, kommunal næringsvirksomhet og landbruksforvaltning

Høy aktivitet har bidratt til merinntekter fra gebyrer for byggesak og plansaksbehandling. Merforbruket i landbruksforvaltningen skyldes tapte fordringer etter prosjektet Lys i alle glas.

Restanser på byggesaker ble lukket på slutten av året. Det ble mottatt 312 saker og behandlet 333 saker i 2014, hvorav 21 saker var fra 2013. Diagrammet under viser frekvensen på mottatte og behandlede saker.



Konsulenthjelp ble innleid når pågangen av byggesøknader var større enn avdelingens saksbehandlingskapasitet. Et stort antall saker har gitt en merinntekt fra gebyrinntekter. Åpen byggesakdag er avholdt.

Det er vedtatt reguleringsplaner for Rehabilitering av Fv. 287-Strandgatas øvre del, Tvefotrud næringsområde og Snarum pukkverk. Videre er det vedtatt mindre reguleringsendringer for Bråtabakken i Geithus og Mælumengas øvre del i Åmot.



Arbeidet med etablering av gateadresser for alle eiendommer i Modum er på det nærmeste sluttført. Alle veier har fått navn og bygninger husnummer. Modum Bondelag har utarbeidet Utviklingsplan for Landbruket i Modum. Modum kommune gav økonomisk og administrativ støtte til gjennomføringen.

### **Forebygging av branner og andre ulykker og beredskap mot branner og andre ulykker**

Merforbruket til brannberedskap skyldes merkostnad til lønn og sosiale utgifter. I 2014 har Modum Brannvesen hatt 143 utrykninger, hvorav 4 var husbranner (inkludert 3 pipebranner).

Antall husbranner er lavere enn vanlig. I april 2014 ble det nye digitale nødnettet tatt i bruk. Dette er en stor forbedring av kommunikasjonen internt og mot de andre nødetatene. Forebyggende avdeling er ajour med feiing og tilsyn.

<b>Brann- og ulykkesvern</b>	<i>Modum</i>	<i>Modum</i>	<i>Modum</i>	<i>Buskerud</i>	<i>Gruppe 10</i>	<i>Landet</i>
<i>Kostra-nøkkeltall</i>	<i>2012</i>	<i>2013</i>	<i>2014</i>			
Netto dr.utg pr innb	524	567	564	627	603	669

### **Kommunale veier, nyanlegg, drift/vedlikehold, produksjon av vann, distribusjon av vann, avløpsrensing, avløpsnett/innsamling av avløpsvann, gjenvinning av husholdningsavfall**

Forsterkning, utbedring og reasfaltering har vært prioritert i 2014. Det er brukt ca. 2,5 mill. kroner til reasfaltering. Mange grusveier har fått påkjørt nytt grusslitelag.

Det er tatt i bruk et nytt GPS-system for registrering av brøyting og strøing. Systemet gjør at vi til en hver tid kan se hvilke gater som er brøytet og strødd og hvor mannskapene befinner seg. Dette gir god oversikt og mer presise tilbakemeldinger ved publikumhenvendelser.

Merforbruket knyttet til vann og avløp skyldes i hovedsak mindreinntekt fra vann- og avløpsgebyrer. Vannverkene og renseanleggene oppfyller kvalitetskrav som er satt til driften. Innkjøringen av den nye kjemiske/biologiske renseprosessen på Elvika renseanlegg er optimalisert og oppfyller nå rensekravene som er satt i utslippstillatelsen.

Lekkasjesøksgruppen i Godt vann Drammensregionen (GVD) har lokalisert en rekke lekkasjer på hovedvannledningene som er fortløpende reparert. Totalt levert vannmengde fra vannbehandlingshuset ble redusert med 12 % fra 2013 til 2014.

Registrering av overløp fra kloakkpumpestasjoner og krav til akkreditering av prøvesteder i renseanleggene gjenstår for å oppfylle myndighetskrav. Utarbeidelse av saneringsplan for avløp og gjennomføring av tiltak i Vikersund må prioriteres.

Store mengder overvann tilføres kloakknettet og skaper driftsproblemer i perioder med mye nedbør.

Det er inngått avtale om at GVD overtar driften av kommunens ledningskartverk for vann og kloakk. Systematisk registrering og lagring av dokumentasjon om ledningsnettet er nødvendig. Data skal brukes ved utarbeidelse av saneringsplaner og for riktig prioritering av tiltak.

Årsgebyret rapporteres for påfølgende år slik at tallet i kolonnen for 2014 gjelder 2015 i alle VAR tabellene under.

<b>VANN</b> <i>Kostra-nøkkeltall</i>	<i>Modum</i> 2012	<i>Modum</i> 2013	<i>Modum</i> 2014	<i>Buskerud</i>	<i>Gruppe 10</i>	<i>Landet</i>
Finansiell dekningsgrad vann (%)	105	105	95	99	106	
Pris:						
Årsgebyr vann	2 990	2 792	2792	3243	2 921	3248
Tilknytningsgebyr	12 840	12 840	12 840			
Gebyrgrunnlag pr tilknyttet innbygger	1 201	1 295		1215		
Gebyrinntekt pr tilknyttet innb	1 259	1 358		1202		
Andel abonnenter med vannmåler %	99	100	100			

Dekningsgraden for vann er beregnet til 95 %. Underskuddet frigjør 671 000 kr fra tidligere avsatt bundet selvkostfond, som nå har en saldo på 1 337 000 kr.

<b>AVLØP</b> <i>Kostra-nøkkeltall</i>	<i>Modum</i> 2012	<i>Modum</i> 2013	<i>Modum</i> 2014	<i>Buskerud</i>	<i>Gruppe 10</i>	<i>Landet</i>
Finansiell dekningsgrad avløp	112	104	89	99	92	
Pris:						
Årsgebyr avløp	4 466	4 664	5 133	4287	3989	3602
Tilknytningsgebyr	12 840	12 840	12 840			
Gebyrgrunnlag pr tilknyttet innbygger	1 822	2 216		1729		
Gebyrinntekt pr tilknyttet innbygger	2 015	2 302		1715		

Dekningsgraden for kloakk er beregnet til 89 %. Underskuddet frigjør 1 348 000 kr fra tidligere avsatt bundet selvkostfond, som nå har en saldo på - 967 000 kr.

<b>RENOVASJON</b> <i>Kostra-nøkkeltall</i>	<i>Modum</i> 2012	<i>Modum</i> 2013	<i>Modum</i> 2014	<i>Buskerud</i>	<i>Gruppe 10</i>	<i>Landet</i>
Finansiell dekningsgrad renovasjon	124	101	75	93	89	92
Årsgebyr avfall	2 034	2 034	2 115	2 554	2 255	2 487

Standard renovasjonsgebyr ble økt med 4 % fra 2014 til 2015. Det ble i 2014 levert 1,82 GWh fra deponigassanlegget på Enger avfallsanlegg. Det er 6 % mindre enn i 2013. Oppvarmingsbehovet i 2014 lå 31 % lavere enn snittet for perioden 1980 – 2010. Året var et av de varmeste på 100 år.

<b>SAMFERDSEL</b>	Modum	Modum	Modum	Buskerud	Gruppe 10	Landet
Kostra-nøkkeltall	2012	2013	2014			
Netto dr utgift pr innbygger	912	975	895	993	730	798
Brutto investeringsutg. pr innb	433	777	1 086	1 038	740	744
Korr. br driftsutg. i kr pr. km kom.	118 133	136 480	125 684	159 308	72 547	118 119

### Gravplasser

Andelen som velger kremasjon er økende. Andelen lå i 2014 på 40,5 %. Kommunen har tilrettelagt for navnet minnelund på Heggen. En registrering av alle anleggsdelene på gravplassene i Modum er gjennomført. Kommunen har vært deltaker i et prosjekt for utvikling av en digital kartstandard for gravplasser.

### Parkvesen

Ny løypestrase for preparering med maskin er fullført på Øståsen. God informasjon til publikum om ski- og barmarksturer er lagt ut på [www.ut.no](http://www.ut.no). Steintangen er oppgradert og tilrettelagt for bevegelseshemmede.

### Renhold, bygningsvedlikehold og teknisk sentral

	Regnskap	Budsjett	Avvik	Regnskap
(beløp i 1000 kr)	2014	2014		2013
1900 Renhold	2 109	2 270	161	1 494
1901 Teknisk sentral	1 649	1 781	132	1 442
1902 Verksted	945	1 080	135	1 012
1903 Parkvesen	4 146	4 270	124	4 007
1904 Bygningsvedlikehold	6 850	7 204	354	6 567
<b>SUM funksjon 190</b>	<b>15 699</b>	<b>16 605</b>	<b>906</b>	<b>14 522</b>

Funksjon 190 interne serviceenheter har et samlet mindreforbruk på 906 000 kr. Renhold har merinntekt fra sykelønn. Teknisk sentral har besparelser på elektrisk energi. Verksted har merinntekt fra sykelønn. Parkvesen har merinntekt fra salgsinntekter. Bygningsvedlikehold har merinntekt fra salgsinntekt og mindreforbruk på kjøp av varer.

Bruk av maskinelle gulvvaskemaskiner og implementering av behovsvurdert renhold prioriteres for å effektivisere renholdet.

Formålsbygg har bidratt med prosjektledelse for ny kulturskole ved kulturhuset, forprosjekt nytt sykehjem ved Modumheimen, ny skole til Arbeidsinstituttet Midt fylket, Geithusberga psykiatriske boliger, skisseprosjekt for Nordbråtan og Gustadmoen barnehage, ny barnehage bak Stalsberg skole og grunnundersøkelse ved Brunnes naturbarnehage.

Vedlikeholdsavdelingen har i 2014 levert og fakturert 5745 timeverk til boligforvalter. Ingeniør- og støttetjenester til administrasjon av boligene er ikke fakturert. Det er lagt inn elektronisk brannbok for formålsbygningene i Facilit. Arbeid med innlegging av nye funksjoner i systemet pågår. Det legges inn dokumentasjon knyttet til arealoversikt, energioppfølging, avviksrapportering, tilstandsanalyse, kontrollplaner, serviceavtaler, vedlikeholdsplaner osv. Dette er informasjon som på sikt kan sammenstilles for å verifisere tilstand og resultater.

Teknisk sentral med verksted skal organisere dekkskift og service på bilene til hjemmetjenesten. Drivstoffanlegget er oppgradert med nye pumper og automatikk. Kommunale tjenestebiler får fylt rimelig diesel fra det kommunale drivstoffanlegget, som har 24 timers åpningstid.

TEKNISK SEKTOR  
98 budsjetterte årsverk pr. 31.12.2014

