



Modum kommune



Kommuneplan 2016-2027

Samfunnsdel

Vedtatt i K-styret 22.5.17, sak 37/17

Innhold

1	Innledning.....	3
1.1	Visjon.....	4
2	Utfordringsbilde	4
2.1	Befolkningsutvikling	5
2.1.1	Hvor i Modum skjer befolkningsveksten.....	6
2.1.2	Prognoser for befolkningsutviklingen	8
2.2	Folkehelse og levekår	12
2.3	Arbeidsledighet	13
2.4	Innvandring.....	14
2.5	Kommune- og regionreform.....	14
2.6	Økonomi	15
3	Prioriterte satsingsområder	15
3.1	Folkehelse.....	16
3.2	Tilpasning av kommunens tjenestetilbud	16
3.2.1	Kompetanse.....	17
3.2.2	Økonomisk bæreevne	18
3.2.3	Lovpålagte oppgaver	19
3.2.4	Øvrige oppgaver	19
3.2.5	Befolkningssammensetning og konsekvenser for kommunens tjenesteproduksjon ...	19
3.2.6	Barnehage.....	21
3.2.7	Skole	23
3.2.8	Pleie og omsorg	25
3.3	Attraktivitet og omdømme.....	26
3.3.1	Mennesker og arbeidskraft	26
3.3.2	Modum som bokommune.....	26
3.3.3	Kulturliv og opplevelser	27
3.3.4	Reiseliv.....	27
3.3.5	Næringsutvikling.....	27
3.4	Samferdsel og kommunikasjon	28
4	Andre forhold som skal ivaretas.....	30
4.1	Klima og energi.....	30
4.1.1	Klimatilpasning	31
4.2	Bærekraftig areal- og ressursbruk	31

4.3	Samfunnssikkerhet og beredskap	31
4.4	Universell utforming/tilgjengelighet for alle	32
4.5	Barn og unges interesser	33
4.6	Kulturminnevern	33
5	Stedsutvikling	33
5.1	Areal- og transport	34
5.1.1	Flerfunksjonelle sentra	34
5.1.2	Parkering.....	35
5.1.3	Volumvarehandel og annen arealkrevende virksomhet	35
5.2	Senterstruktur og utbyggingsstrategi.....	35
5.2.1	Distriktssentra	35
5.2.2	Nærsentra.....	36
5.2.3	Øvrige grendesentra.....	36
5.2.4	Spredt bebyggelse	36

1 Innledning

Modum kommunes gjeldende kommuneplan gjennomgikk en full revidering i 2012. Kommunens planstrategi for perioden 2012-2015 fastslår at kommuneplan 2011-2020 skal gjelde ut kommunestyreperioden. Formannskapet vedtok 20.4.2015 i sak 24/15 at det skal igangsettes rullering av kommuneplan for Modum med sikte på vedtak av ny kommuneplan i løpet av 2016. Tidsplanen er seinere revidert, og endelig planvedtak forutsettes fattet i løpet av første halvår 2017.

Planrevisjonen bygger videre på gjeldende plan. Samfunnet er imidlertid i kontinuerlig endring, og det er derfor kontinuerlig behov for å vurdere om det er temaer i kommunens planer som bør tas inn eller ut, eller om det er forhold som tilsier at temaer skal vurderes og vektlegges annerledes enn tidligere.

Kommuneplanen er kommunens overordnede styringsdokument hjemlet i plan- og bygningslovens kap. 11. Kommunal planlegging skal ivareta både kommunale, regionale og nasjonale mål, interesser og oppgaver.

Kommuneplanen består av en langsiktig samfunnsdel som beskriver og konsekvensvurderer de samfunnsmessige utfordringene som kommunen skal forholde seg til framover. Samfunnsdelen er et strategidokument som gir føringer både for kommunen som organisasjon og kommunesamfunnet forøvrig.

For å møte utfordringene som kommunen vil møte framover angir planprogrammet følgende prioriterte satsingsområder i kommuneplanperioden 2016-2027:

- Folkehelse og levekår
- Tilpasning av tjenestetilbud i tråd med endringer i befolkning og behov
- Samferdsel og kommunikasjon
- Omdømme

Strategiske retningsvalg innenfor disse satsingsområdene blir derfor vektlagt i særlig grad i kommuneplanens samfunnsdel. I tillegg omfatter samfunnsdelen en del øvrige tema, i stor grad videreført fra gjeldende plan.

Analysene i samfunnsdelen legges videre til grunn for utforming av kommuneplanens arealdel. Her vektlegges spesielt å sørge for at arealdelen fanger opp befolknings- og samferdselsutvikling. Videre vil arealdelen vektlegge arealbruk og stedsutforming som legger til rette for å styrke kommunens omdømme og attraktivitet for nye innbyggere.

Videre inneholder kommuneplanen en kortsiktig handlingsdel. Handlingsdelen er ikke et selvstendig dokument, men består av kommunens økonomiplan/budsjett, sektorplaner og temaplaner som angitt i kommunens planstrategi for perioden 2016-2019.

1.1 Visjon

En visjon kan defineres som et bilde av en fremtidig, ønsket tilstand. Men en visjon kan også være en erklæring om hvordan kommunen ønsker å framstå som samfunnsaktør.

I Modum ønsker vi å kjennetegnes ved:

- Gjestfrihet
- Rikt kulturliv
- Helse, velferd og trygghet for alle
- Store attraksjoner og arrangementer
- Levende næringsliv
- Gode bo- og oppvekstvilkår
- Friluftsliv og rekreasjon i flott natur
- Sentral beliggenhet

Modum kommune er kjent ute i verden i første rekke gjennom idretten, det være seg lange skiflyvningshopp i Vikersundbakken eller prestasjoner i verdensklasse av den evigunge skiskytteren Ole Einar Bjørndalen. I nasjonal sammenheng er det mange som kjenner til Modum gjennom store arrangementer og kulturattraksjoner som Blaafarveværket, Vikersundbakken og Krøderbanen. Ellers er Modum nasjonalt anerkjent for å være en helse-kommune, med spydspisser som Modum Bad, Vikersund Kurbad og kommunens Frisklivssentral. Til tross for at Modum i nasjonal målestokk er en lavinntektskommune, har kommunen evnet å utvikle et godt tjenestetilbud for innbyggerne. Stor brukertilfredshet er bekreftet gjennom innbyggerundersøkelser i nyere tid.

Sentral beliggenhet nær store arbeidsmarkedsregioner omkring Ringerike, Kongsberg, Drammen og Oslo gir Modum kommune store muligheter for økt innflytting, flere besøkende og næringslivsaktører. Kommunen ønsker å utvikle og utnytte sine fortrinn i tida som kommer. Videre ønsker kommunen å framstå på en måte som viser at både eksisterende og nye innbyggere, besøkende og næringslivsaktører blir ivaretatt på en god måte.

Modum kommune viderefører sin visjon for kommende planperiode:

I Modum strekker vi oss lenger

2 Utfordringsbilde

Modum vil utfordres på mange områder, men noen utviklingstrekk vil i sterkere grad kunne sette sitt preg på samfunnsutviklingen generelt og utviklingen lokalt i Modum spesielt. Spesielt er vi opptatt av at kommunen må være godt forberedt for å kunne møte disse utfordringene:

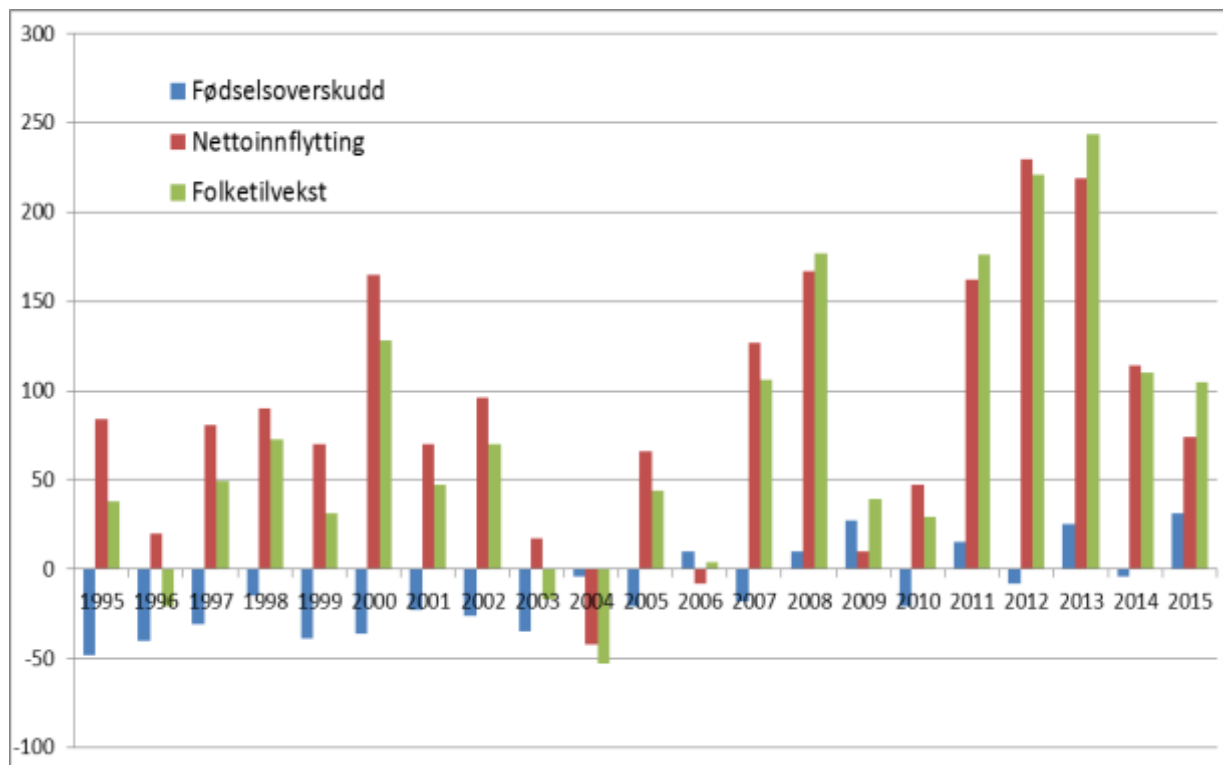
- Økt befolkning
- Økt andel eldre i befolkningen
- Økte behov for kommunale tjenester
- Økt mobilitet i arbeidsliv/næringsliv
- Økt urbaniseringstendens
- Økt konkurranse om arbeidskraft
- Økonomisk handlefrihet

Som følge av globale endringer som ufred, terrorhandlinger og konjunkturer (oljepriser m.m.) har det i løpet av de siste årene aktualisert seg nye utfordringer for Norge som nasjon, men som også kan innvirke på Modum kommune. Dette gjelder i første rekke:

- Økende arbeidsledighet
- Økt tilstrømning av flyktninger

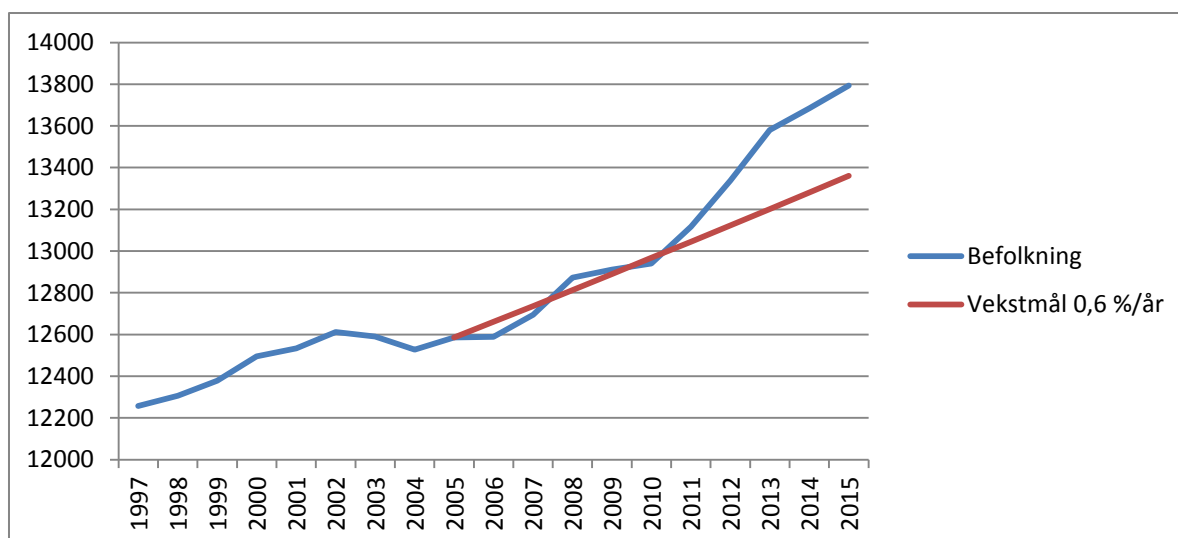
2.1 Befolkningsutvikling

I Modum har det i en lang periode fram til 2005 vært fødselsunderskudd, men etter 2005 er tendensen at det fødes fler enn det dør i bygda. Til tross for lavt fødselsoverskudd har innbyggertallet økt, noe som skyldes tilflytting til bygda.



Fødselsoverskudd, flytting og folketilvekst i Modum 1995-2015

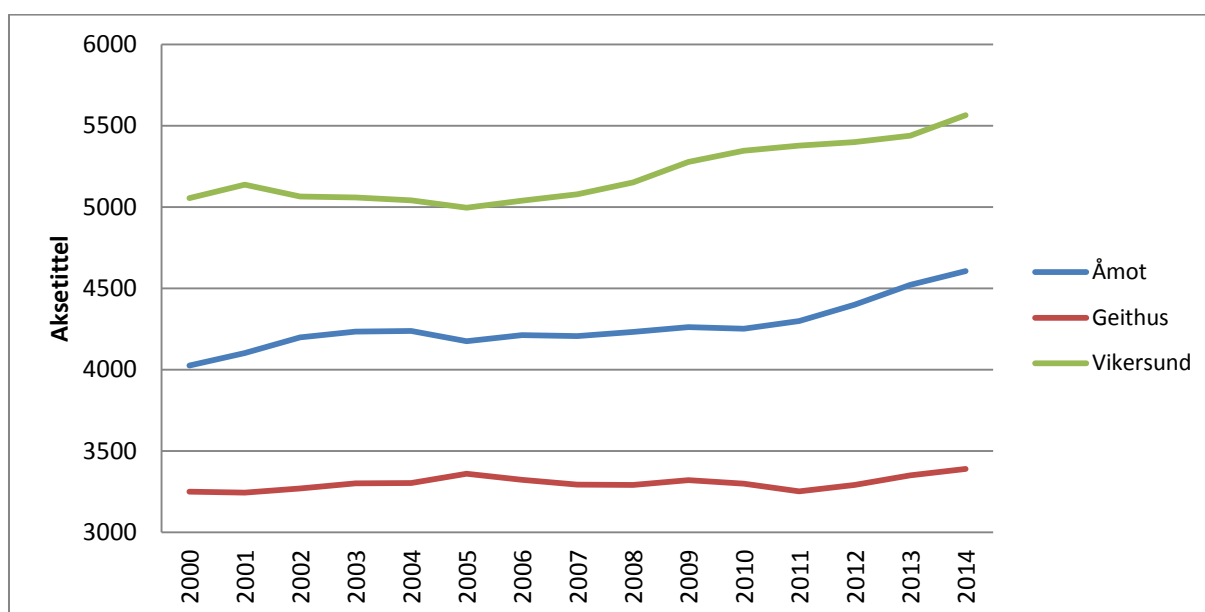
I kommuneplanen ble det i 2005 blitt satt et mål om 0,6% årlig befolkningsvekst. Fram til 2010 lå befolkningsveksten på dette nivået, men fra 2011 har befolkningsveksten skutt fart. For årene 2011-2013 har innbyggertallet økt med i gjennomsnitt 1,6% årlig. I 2014 og 2015 gikk veksthastigheten noe ned igjen til ca. 0,8% årlig. I første halvår 2016 har det imidlertid vært en svak nedgang i innbyggertallet i Modum fra 13.794 ved årsskiftet til 13.766 pr. 1.7.2016.



Befolkningsutvikling i Modum 1997-2015

2.1.1 Hvor i Modum skjer befolkningsveksten

Befolkningen øker mest i tettstedene, og Åmot og Vikersund har vokst raskest de siste 15 årene.



Befolkningsutviklingen i tettstedene (inkl. omland) i Modum 2000-2014

Bryter vi befolkningstallene ytterligere ned til grunnkrets¹- og skolekrets² ser vi at befolkningsutviklingen varierer mye mellom grunnkretsene, men også over tid innen den enkelte grunnkrets. Dette har sammenheng med tidspunkter og omfang av utbyggingsområder og større byggeprosjekter.

¹ Grunnkrets er den minste enheten det lages statistikk for i statistisk sentralbyrå. I Modum har vi 40 grunnkretser.

² Skolekrets er en samling av grunnkretser som naturlig sogner til en av kommunens fem barneskoler.

Det generelle bildet kan oppsummeres slik:

- *Innbyggertallet øker mest i de sentrumsnære kretsene.*
- *Innbyggertallet i mange av «utkantkretsene» i Modum går ned*
- *Nye boligområder gir innbyggervest over en periode på to-tre tiår, for deretter å gå ned igjen*

2.1.1.1 Åmot

Grunnkretsene Strand, Enger og Holo har relativt størst befolkningsvekst gjennom perioden. Dette har sammenheng med de store utbyggingsområdene ved Breivik og Melumenga og utbyggingene av større boligkomplekser i Åmot sentrum øst. Det forventes at veksten vil fortsette, spesielt i Holo krets pga. at det er et stort, gjenstående utbyggingspotensial i Melumenga. Videre forventes det fortsatt vekst i Enger krets som følge av fortsatt fortetting og realisering av større leilighetsbygg i Åmot sentrum. For Strand krets forventes lavere vekst i planperioden pga. at det ikke er nye, konkrete utbyggingsplaner. I de fra før befolkningssvake kretsene i Bingen og Simostranda er det en svak nedgang i innbyggertall, trolig en konsekvens av at flyttestrømmen de seinere årene har gått mot byer og tettsteder, og få har ønsket å etablere seg i utkantstrøk. Likeledes ser vi at Skalstad krets har hatt en liten befolkningsreduksjon. I dette området ble det etablert boligfelt tilbake på 1980-tallet. Det som trolig er årsak til nedgangen i Skalstad krets er at antall personer pr. husstand har gått ned som følge av at barna i familiene har vokst til og flyttet ut.

2.1.1.2 Geithus

Skredsvik er den kretsen i Geithus som har hatt størst vekst, mens de øvrige områdene kun har hatt mindre endringer. Veksten i skredsvikområdet kan trolig tilskrives utviklingen av boligområdene i Katfosslia I og II og Geithus torg/Ilaug. I Geithus er det nå et større boligområde under utvikling i Bråtabakken. Dette forventes å gi en befolkningsvekst i Bråten grunnkrets tidlig i planperioden. Ellers er det fortsatt en del boligreserver i Skredsvik krets, men det er ikke konkrete byggeplaner som vil utløse økt befolkning før evt. seinere i planperioden. I Brunsmoen krets har det vært en markert nedgang i befolkning i perioden. Dette er en befolknings svak krets, og trolig er det fraflytting/forgubbing som gir dette utslaget.

2.1.1.3 Vikersund

I Vikersund har den største befolkningsveksten skjedd i grunnkretsene Kroka, Sand og Vikersundgata i perioden 2000-2014. I de to førstnevnte kretsene har det vært større boligfelt i hhv. Kroka II og Hervikhagen som har blitt realisert i perioden, mens befolkningsveksten i Vikersundgata kan relateres til noen større bygg med leiligheter. Tomtereserven rundt Vikersund sentrum er nå begrenset, men kommunens område på Øya øst vil trolig bli realisert i løpet av kommuneplanperioden. Videre er det planer for utviklingen av Vikersund Sentrum Nord som vil kunne gi en betydelig befolkningsvekst i mange år framover. Den største veksten i innbyggertall ligger nok imidlertid noen år fram i tid, mot slutten av planperioden. Også rundt Vikersund er det «utkantkretser» som Gulsrud og Modum Bad som sliter med å opprettholde innbyggertallet.

I Sysle skolekrets har det vært begrenset utbygging i perioden etter 2000. Det er heller ikke konkrete planer som utløser noen stor befolkningsøkning de nærmeste årene. Det forventes derfor at befolkningen i både grunnkretsene og skolekretsen vil opprettholdes omtrent på dagens nivå gjennom kommende planperiode.

2.1.2 Prognoser for befolkningsutviklingen

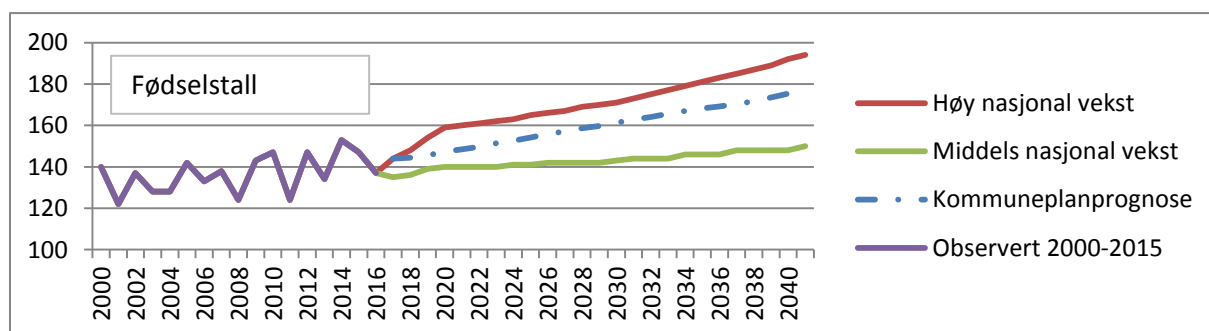
Å lage prognoser for befolkningsutviklingen er en øvelse med betydelige grad av usikkerhet. Statistisk Sentralbyrå (SSB) analyserer utviklingstrekk i samfunnet og lager nasjonale befolkningsprognoser basert på ulike forutsetninger. Prognosene tilsier at det sentrale Østlandsområdet og spesielt Osloregionen vil få en betydelig befolkningsøkning de nærmeste tiårene. Med Modums nærhet til bysentraene på Østlandet er det påregnelig at også Modum vil oppleve en del av denne veksten. Et annet moment som tilsier økt befolkningsstilstrømning er at boligprisene i Modum er lavere enn i de mer pressede kommunene nær storbyene. Med dette som bakteppe er det sannsynlig at Modum vil oppleve befolkningsvekst som ligger nærmere høy enn middels nasjonal prognose. Dette innebærer at kommunen må planlegge for en raskere befolkningsøkning enn det som har vært lagt til grunn i foregående planperioder.

For å kunne planlegge og dimensjonere kommunens tjenestetilbud i et lengre perspektiv er det viktig å ha mest mulig pålitelige og realistiske prognoser for befolkningsstrukturen framover. Spesielt viktig er det å vite noe om antall innbyggere innenfor de gruppene som kommunens tjenestetilbud spesielt rettes mot, og antall innbyggere i yrkesaktiv alder som er potensielle skatteyttere. Våre kommuneplanprognoser er basert på historisk utvikling, vurderinger av generelle utviklingstrekk i samfunnet og lokale påvirkningsfaktorer (boligbygging, sentrumsutvikling, samferdsel, flyttetrender m.m.).

Vi har laget prognoser for alle funksjonelle aldersgrupper helt fram til og med 2040, selv om denne kommuneplanperioden bare går fram til 2027. I tillegg viser vi observerte tall tilbake til år 2000. Dette for å synliggjøre hva vi har hatt, hva vi må planlegge for fram mot 2017, og hva vi kan forvente ytterligere framover i tid.

2.1.2.1 Fødsler

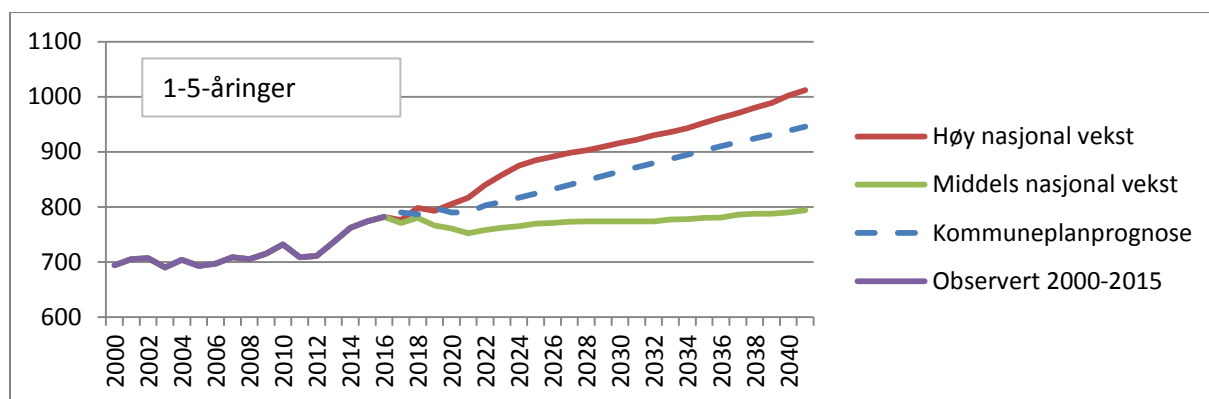
Vi registrerer at prognosene «spriker» i betydelig grad framover. Ut i fra den historiske utviklingen og ambisjonene for utvikling i bygda er det rimelig å anta at vi vil få en fortsatt vekst i fødselsoverskuddet, ikke minst som følge av satsing på å få flere unge familier til å etablere seg i bygda. For planperioden legger vi til grunn at årlig fødselstall vil øke i takt med forventet vekst i aldersgruppen 20-44 år. Dette innebærer at årlig fødselstall vil øke fra 144 i dag (snitt 5 siste år) til 157 i 2027.



2.1.2.2 Barnehagealder, 1-5 år

Prognosene for antall barn i barnehagealder er primært bestemt av fødselstall, men netto tilflytting av familier med barn i barnehagealder vil også ha betydning. De seinere årene har vi erfart at det faktiske antall barn i barnehagealder ligger ca. 10% høyere enn de akkumulerte fødselstallene tilsier. Ut i fra de utbyggingsplanene som foreligger, og de flyttestrømmene vi ser, forutsetter vi at

netto tilflytting er en tendens som vil holde seg også i årene som kommer. Ut i fra disse forutsetningene vil antall barn i barnehagealder vil øke fra dagens nivå på 780 til 840 barn i 2027.

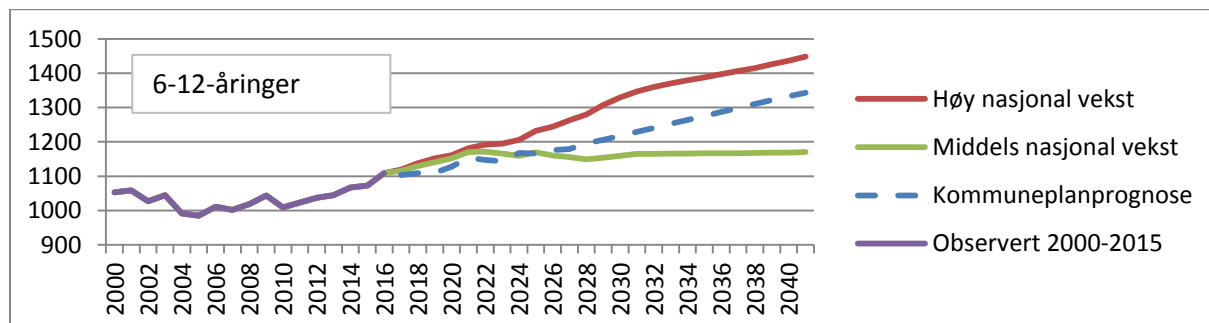


Utvikling i antall barn i alder 1-5 år 2000-2014, og prognose fram mot 2040.

2.1.2.3 Barneskolealder, 6-12 år

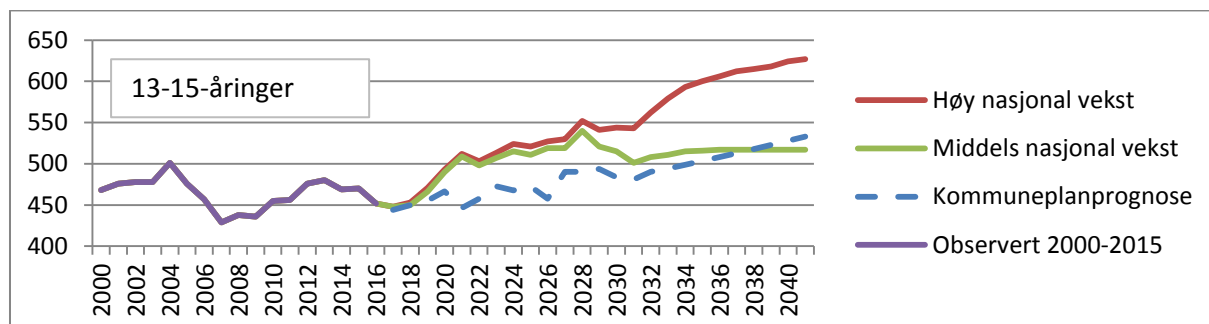
Modum kommune har ansvaret for å gi barn i alderen 6-15 år et grunnskoletilbud. Som følge av endringer i innbyggertall og befolkningsstruktur vil behovet for skoleplasser endres over tid. Antall elever på de ulike klassetrinnene ligger i gjennomsnitt 16% høyere enn det fødselstallet for årskullet skulle tilsi. Dette kan forklares med at det over tid har vært en tilflytting av barn i skolepliktig alder.

Legger vi samme forutsetninger om tilflytting til grunn vil vi få en økning på ca. 70 barn i barneskolealder i planperioden.



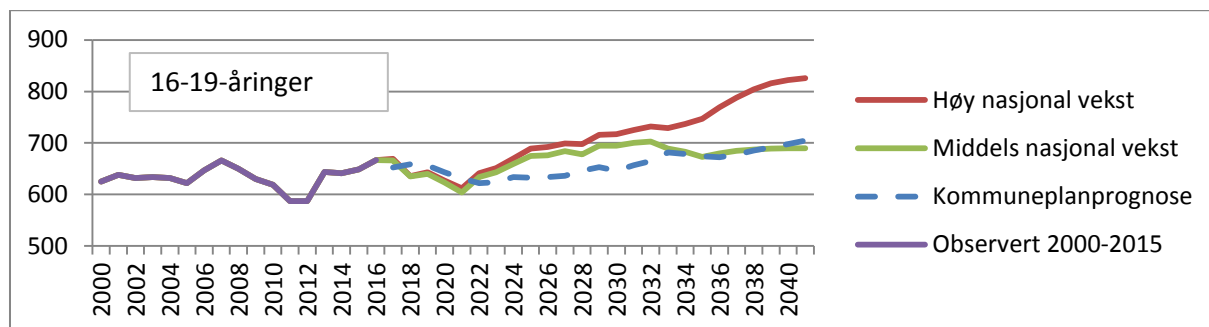
2.1.2.4 Ungdomsskolealder, 13-15-åringar

Med utgangspunkt i fødselstallene for 2000-2002 viser det faktiske elevtallet på ungdomsskoletrinnene i 2014 at det er 13% fler elever som går i skolen enn det fødselstallene skulle tilsi. Ut i fra dette legges samme forutsetning til grunn for prognosene for antall barn i alderen 13-15 år framover. For dette alderssegmentet ser vi at utviklingen er noe ujevn over tid.



2.1.2.5 Videregående skolealder, 16-19-åringer

Videregående skole er et fylkeskommunalt ansvar. Med utgangspunkt i den forventede økningen i yngre aldersgrupper vil også befolkningen i dette alderssegmentet øke. Ut i fra noen enkle beregninger basert på utviklingen i yngre aldersgrupper ser det ut til at antall innbyggere i denne aldersgruppen vil avta svakt de første årene for deretter å ligge stabilt litt i underkant av dagens nivå mot slutten av planperioden.



2.1.2.6 Unge voksne, 20-44 år

Denne kategorien omfatter personer som fortsatt er i utdanning, unge enslige, unge familier og etablerte barnefamilier. Denne aldersgruppa er interessant for kommunen både som yrkesaktive skattebetalere og som «produktiv» gruppe mht. barnefødsler. Uten å ha noen fullstendig oversikt over hvem som flytter til Modum er det mye som tyder på at flytting og innvandring for en stor del består av personer i dette alderssegmentet.

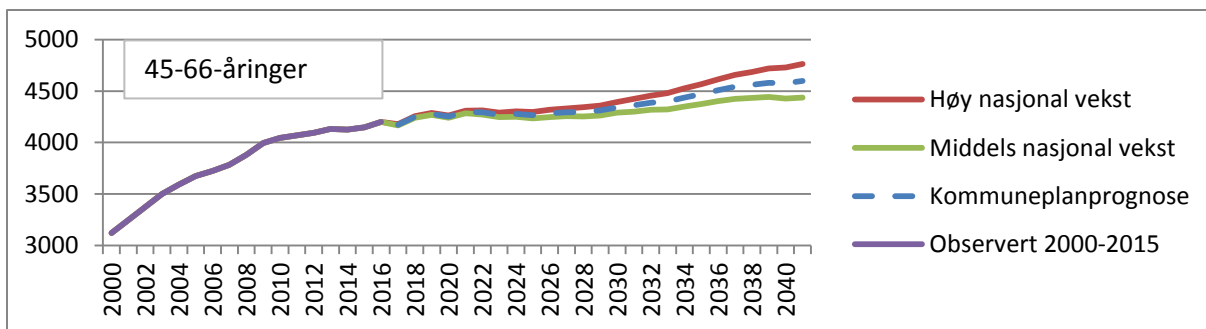
Ut i fra flere forhold er det grunn til å anta at Modum vil få en betydelig befolkningsvekst i denne aldersgruppa. Dette som en følge av kommunens satsing for å bli mer attraktiv for yrkesaktiv del av befolkningen, nasjonal prognose for økt vekst på det sentrale Østlandsområdet og strømmene av flyktninger til Europa. Vi forventer derfor at veksten i denne aldersgruppen vil bli som prognosen for høy nasjonal vekst.



Denne prognosen innebærer at antall innbyggere i denne aldersgruppen vil øke med ca. 120 personer i planperioden.

2.1.2.7 Middelaldrende, 45-66 år

Denne kategorien omfatter i hovedsak etablerte, yrkesaktive personer og familier med voksne barn. For kommunen er dette en interessant gruppe som skattebetalere og ellers viktige bidragsyttere i samfunnslivet.



Pga. de sterke etterkrigskullene er dette den aldersgruppen som har hatt sterkest vekst gjennom 2000-tallet. Pga. svakere fødselskull utover på 60- og 70-tallet vil denne økningen flate noe ut framover. Ut i fra de estimatene vi har lagt til grunn for veksten i aldersgruppen 20-44 vil vi med ca. 20 års faseforskyvning få høy vekst også i gruppen 45-66 år. Ut i fra dette anslår vi at veksten for denne gruppen vil ligge midt mellom de nasjonale prognosene for høy- og middels vekst. Dette innebærer at denne aldersgruppen vil øke med ca. 100 personer i løpet av planperioden.

2.1.2.8 Pensjonister og «unge» eldre, 67-79 år

I likhet med resten av landet, og ellers også i Europa er det en klar tendens til at befolkningen i snitt blir eldre. Dette skyldes både at gjennomsnittlig levealder har økt mye de siste tiårene, og at det i perioden etter andre verdenskrig var store barnekull fram til ca. 1960.

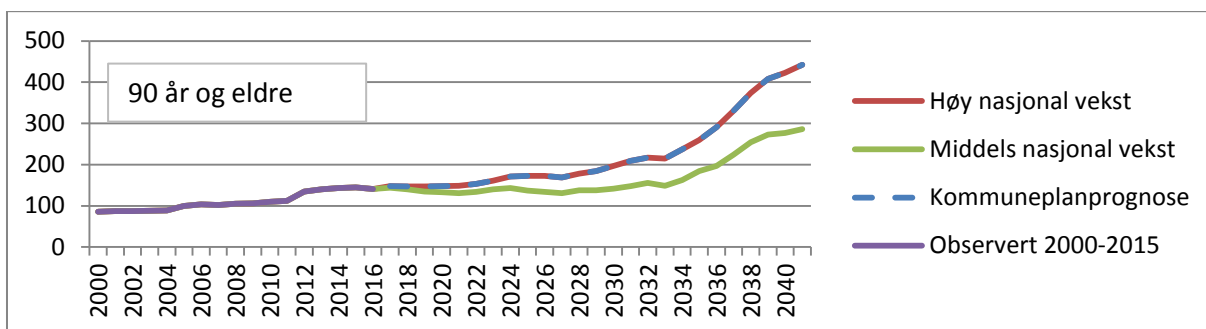
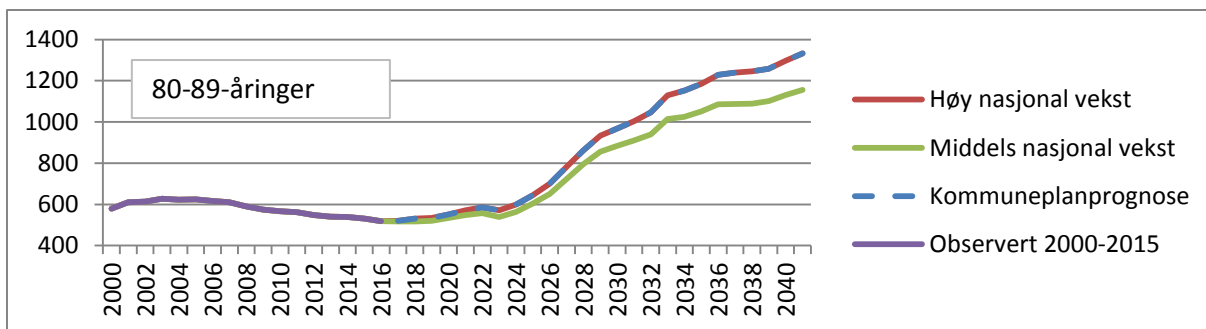
Denne aldersgruppen består i hovedsak av hjemmeboende pensjonister. For kommunen er dette ei ressursgruppe som bidrar mye i samfunnslivet, men også potensielle «rekrutter» til omsorgstjenester for eldre. Dette er ei gruppe som øker raskt i antall framover, som en følge av de store fødselskullene de første årene etter andre verdenskrig.



De nasjonale prognosene spriker lite for denne aldersgruppen. Ut i fra en antakelse om at vi bl.a. som følge av fortettingsstrategi får en viss hjemflytting av pensjonerte moinger fra andre kommuner, er det rimelig å anta at vi vil kunne få en utvikling på nivå med prognosen for høy nasjonal vekst. Dette innebærer denne aldersgruppen vil øke med 560 personer i løpet av planperioden.

2.1.2.9 Eldre over 80 år

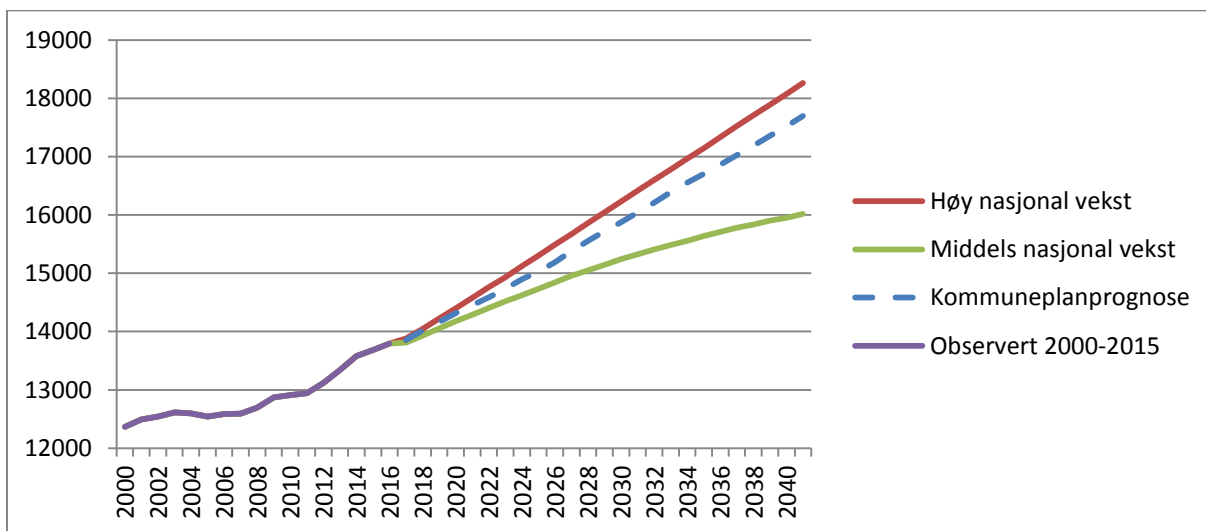
Dette er aldersgrupper som utløser betydelige omsorgsbehov. I Modum er vi for øyeblikket inne i en periode med noe nedgang i antall personer i aldersgruppene over 80 år, men prognosene tilsier at vi i likhet med landet og de fleste andre kommuner vil få en eldrebølge om 7-10 år.



Følger vi samme vurdering som for foregående gruppe vil vi også måtte påregne å få vekst på nivå med høy prognose også for denne aldersgruppen. Dette innebærer at vi vil få om lag 290 flere personer i disse aldersgruppene sett under ett i 2027.

Oppsummering:

Ut i fra de forutsetningene som er lagt til grunn vil vi få følgende befolkningsutvikling fram mot 2040



Dette innebærer at vi vil passere 15000 mennesker i Modum i planperioden.

2.2 Folkehelse og levekår

Temaet er grundig gjennomgått i planprogrammet, og det henvises til mer statistikk og bakgrunnsmateriale. Videre vises det til «Folkehelseoversikt 2015» som ble lagt fram for politisk

behandling i mars 2016 i K-sak 0030/16. Lov om folkehelsearbeid (folkehelseloven) legger til rette for langsiktig og systematisk folkehelsearbeid.

Gjennom inngående forskning er det påvist at det er nær sammenheng mellom levekår, sosiale ulikheter og helsetilstanden i befolkningen. Det er derfor naturlig å koble temaene folkehelse og levekår. Videre må temaene ses i sammenheng med forrige fokusområde – befolkningsutvikling. Modum har fra langt tilbake i tid vært betraktet som et helsefremmende sted å være, noe som var grunnlaget for etableringen av mange typer helseinstitusjoner. Videre har Modum markert seg som en aktiv idretts- og kulturkommune, med et mangfold av arenaer, foreninger og kulturtilbud.

Det fremgår av Folkehelseinstituttets folkehelsebarometer at Modum kommune fortsatt har utfordringer innenfor folkehelse. Barometeret for 2015 viser at:

- Andelen av befolkningen med videregående skole eller høyere utdanning er 75 %, mens landsgjennomsnittet er 83 %
- Andelen lavinntektshusholdninger er 12 % i Modum, og 10 % i landet.
- Andelen uføretrygdede mellom 18-44 år er 3,6 %, landet har 2,5 %.
- 20 % av barna mellom 0-17 år er barn av enslige forsørgere, for landet er tallet 15 %.
- Det er en større andel personer med psykiske lidelser i Modum enn snittet i Buskerud og landet for øvrig. Det samme gjelder type 2-diabetes, muskel- og skjelett og hjerte- og karsykdom

Gjennom stortingsmelding 19 (2014-2015) «Folkehelsemeldingen Mestring og muligheter» likestilles fysisk og psykisk helse. Det legges fram tiltak for å forebygge ensomhet og tiltak for aktiv aldring sammen med tiltak for å øke den fysiske aktiviteten og redusere tobakksbruken.

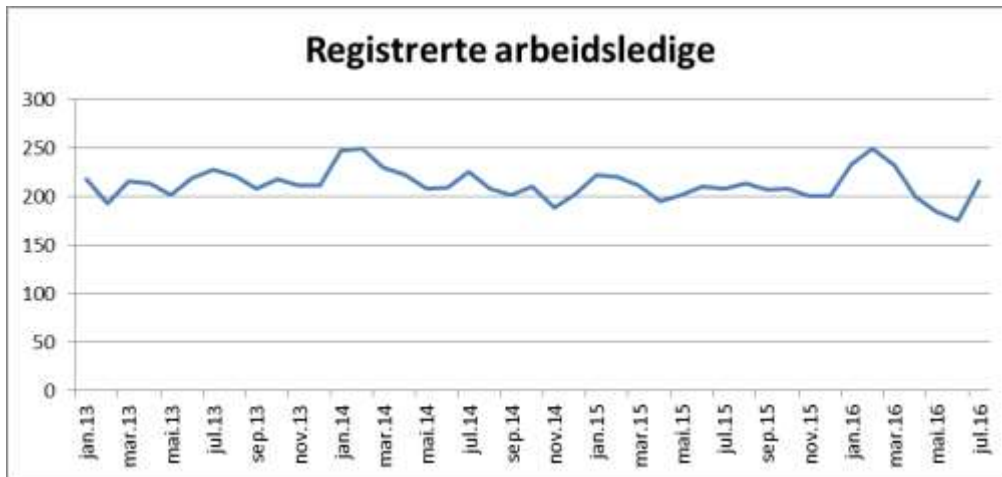
En utfordring for alt folkehelsearbeid er at resultatene av arbeidet er vanskelig målbare, og effektene av arbeidet vil først komme langt fram i tid. Ikke desto mindre er det viktig at kommunen bruker tida fram mot den store eldrebølgen etter 2025 til strategisk arbeid, for at flest mulig i befolkningen skal få en livskvalitet som gjør at de kan klare seg selv, på egne bein og i egne hjem, lengst mulig.

2.3 Arbeidsledighet

Arbeidsledigheten i Modum har de siste årene ligget i overkant av 200 registrerte arbeidsledige, dvs. 3% av arbeidstokken, dvs. litt i overkant av gjennomsnittlig ledighet på landsbasis i samme periode. Ledigheten i Modum ser ut til å være noe sesongbetont, med noe høyere arbeidsledighetstall i vinterhalvåret.

Arbeidsledighet blant ungdom i alderen 15-29 år utgjør i perioden 2013-2016 i gjennomsnitt 65 personer. Dette tilsvarer også tilnærmet 3% av innbyggerne i denne aldersgruppen.

Den økonomiske utviklingen i landet preges av uro og redusert aktivitet i flere bransjer som følge av at oljeprisene har gått ned. Særlig har dette til nå gått ut over oljerelatert virksomhet i andre landsdeler, men vi ser at ringvirkningene av dette sprer seg. Samtidig har svak krone bidratt til bedre konkurransevilkår for både reiseliv og eksportrettede næringer. Det er uvisst hvordan disse forholdene vil virke inn på sysselsettingen i Modum. Foreløpig har det ikke resultert i økt arbeidsledighet.



Registrerte arbeidsledige i Modum 2013-2016

2.4 Innvandring

Befolkningsveksten i Modum kommune de siste årene skyldes i hovedsak innflytting til kommunen. I perioden 2010-2015 økte antall innvandrere og norskfødte med innvandrerforeldre med 522. Dette utgjør 60% av den samlede befolkningsveksten i Modum i samme periode. Ved inngangen til 2016 utgjorde innvandrere 1266 personer, dvs. tilnærmet 10% av Modums totale befolkning.

Arbeidsinnvandring utgjør en stor andel av innvandringen til Modum, og størst økning har det vært av personer fra Polen og Litauen som har flyttet til Modum de siste årene.

I tillegg til arbeidsinnvandring har det også blitt tatt imot og bosatt flyktninger, de siste årene i hovedsak fra Afghanistan, Eritrea og Somalia. Modum kommunes holdning til flyktningehjelp er at kommunen skal ta imot sin forholdsmessige andel av de flyktningene som kommer til Norge. Høsten 2015 økte tilstrømmingen av flyktninger til landet. Dette medførte behov for å øke kommunens kapasitet innenfor flyktningetjeneste, voksenopplæring og helsestasjonstjenester.

Hittil i 2016 har flyktingetilstrømmingen avtatt. Det er vanskelig å forutsi hvordan flyktingetilstrømmingen vil bli videre, men uansett skal kommunen nå legge til rette for permanent bosetting for vår andel av de flyktningene som får innvilget oppholdstillatelse. Dette utløser behov for flere boliger, og det er igangsatt prosjektering av flere flyktningeboliger i regi av Modum Boligeiendom KF.

2.5 Kommune- og regionreform

I tråd med regjeringens mål om større og mer robuste kommuner ble det gjennomført en utredning om kommunesammenslåing med nabokommuner i 2015/2016. Følgende alternativer for framtidig kommunestruktur ble utredet og drøftet:

- Modum alene
- Sammenslåing med Krødsherad og Sigdal
- Sammenslåing med Øvre Eiker
- Sammenslåing med Krødsherad, Sigdal og Øvre Eiker

Det ble tidlig konstatert at hverken Sigdal eller Krødsherad ønsket sammenslåing med andre kommuner, og Modum kommune innledet drøftinger med Øvre Eiker kommune. Dette munnet ut i

en felles plattform for en sammenslått kommune. I etterkant ble det holdt en rådgivende innbyggerundersøkelse som ganske tydelig viste at innbyggerne ønsker at Modum kommune skal bestå som selvstendig kommune som i dag. Kommunestyret fulgte innbyggernes oppfatning, og vedtok 20.6.2016 at Modum kommune skal fortsette som selvstendig kommune. Fylkesmannens tilråding til regjeringen støtter dette, men foreslår videre utredning av sammenslåing med Sigdal og Krødsherad.

Signalene fra nasjonale myndigheter er imidlertid at reformarbeidet ikke er over, og at det vil bli jobbet videre for å få flere kommuner til å velge sammenslåing. Dersom nasjonale myndigheter iverksetter virkemidler som i vesentlig grad endrer kommunenes rammebetingelser kan temaet komme opp igjen til ny vurdering.

Videre har Stortinget vedtatt at det fortsatt skal være tre nivåer i den offentlige forvaltningen, men at antallet fylkeskommuner skal halveres. Buskerud fylke er i dialog både med Vestfold, Akershus og Østfold for å danne en ny region rundt Oslofjorden. Den nye regionens størrelse og tyngdepunkt vil ha betydning for Modums gjennomslagskraft både som selvstendig kommune og i de etablerte kommunenettverkene vi er med i. Det er imidlertid vanskelig å forutsi effektene av regionreformen før det er avklart hvilke oppgaver som tildeles de nye regionene.

2.6 Økonomi

Nasjonaløkonomien er nå utfordret av reduserte oljeinntekter. Dette rammer deler av norsk næringsliv, mens andre områder av næringslivet har fått bedre rammebetingelser som følge av svekket kronekurs. Det er imidlertid registrert at sumvirkningen er reduksjon i sysselsetting. Om den negative utviklingen får fortsette vil dette få betydning både for nasjonaløkonomi og kommuneøkonomi. Modum kommune er allerede en lavinntektskommune. Skatteinntektene per innbygger har gått gradvis nedover gjennom siste tiårsperiode, og er nå nede på ca. 85% av landsgjennomsnittet. Til tross for dette har kommunen klart å opprettholde gode tjenester, bl.a. bekreftet gjennom innbyggerundersøkelser. Kommunens inntekter fra kraftsektoren har vært viktige for å kunne utvikle og opprettholde et godt tjenestenivå. Prognosene for kraftmarkedet tilsier imidlertid at kraftinntektene ikke vil øke i takt med de utfordringene vi ser komme.

I planperioden vil det være kontinuerlig fokus på å opprettholde og forbedre kommunens økonomiske handlegrom gjennom effektiv drift og bedre ressursutnyttelse. Investeringer og tjenestenivå har betydning for økonomisk handlegrom. Dette er nærmere omtalt i langsiktig investeringsplan og driftsanalyse som legges fram for drøfting parallelt med behandlingen av kommuneplanens samfunnsdel.

3 Prioriterte satsingsområder

For å møte utfordringene som kommunen vil møte framover angir planprogrammet følgende prioriterte satsingsområder i kommuneplanperioden 2016-2027:

- Folkehelse og levekår
- Tilpasning av tjenestetilbud i tråd med endringer i befolkning og behov
- Samferdsel og kommunikasjon
- Omdømme

3.1 Folkehelse

Utjevning av sosiale ulikheter er kommunens hovedstrategi for å unngå at de minst ressurssterke i befolkningen utvikler et varig omsorgsbehov. Sosiale ulikheter i helse gjør at vi også har større utfordringer innen barnevern og sosialhjelp enn andre kommuner.

Det skal legges vekt på å favne alle grupper og søke å heve deres livskvalitet til et nivå som gjør at flere på sikt kan leve et liv mest mulig uavhengig av offentlige tjenester. Det er mange målgrupper å rette innsatsen mot, for eksempel minoritetsgrupper/innvandrere, rusmiddelavhengige, personer med psykiske lidelser, arbeidsledige, uføre, enslige m.fl. Det er ikke minst viktig å sørge for at barna til de som er i en vanskelig livssituasjon får den hjelp og de stimuli som er nødvendig for å kunne utvikle sine evner og bli selvstendige mennesker.

Erfaring og forskning viser at sammenhengen mellom utdanning, sosial status og helse i befolkningen er åpenbar. Det er derfor et mål å øke andelen ungdom som tar utdanning, og ikke minst å rette innsatsen mot at flest mulig fullfører sin påbegynte videregående utdanning. For å lykkes i dette arbeidet er det viktig at kommunene som barnehage- og grunnskoleansvarlig tilrettelegger for gode læringsprosesser som gjør at barn og ungdom får de beste forutsetningene for å kunne mestre videre utdanningsløp.

For å dreie fokus fra behandlende til forebyggende er folkehelsearbeidet i kommunen løftet til overordnet nivå der premissene for samfunnsutviklingen legges. I Modum er folkehelsearbeidet forankret i ei tverretattlig arbeidsgruppe ledet av folkehelsekoordinator.

Overordna mål for folkehelsearbeidet:

- Modum skal være en foregangskommune innenfor forebyggende **og helsefremmende** arbeid.
- Frafall fra skole og yrkesliv skal reduseres

Strategier:

- *Levekår og folkehelse skal være gjennomgående tema i alle sektorer*
- *Systematisk forebyggende arbeid rettet mot utvalgte grupper*
- *Videreutvikle samarbeid med andre aktører, f.eks. samarbeid mellom Modumskolen og den videregående skolen*
- *Innovativ utvikling av folkehelseiltak og samarbeid med forskningsmiljøer.*

3.2 Tilpasning av kommunens tjenestetilbud

Forventningene til hva kommunen kan yte av tjenester til innbyggerne er store. I takt med velstandsutviklingen i samfunnet er kravene til kommunale tjenester fortsatt økende. I Modum er alltid innbyggerne i fokus, og kommunen vil så langt det er mulig søke å tilfredsstille de behovene som innbyggerne har. Modum, blant mange kommuner, har imidlertid fått merke at de økonomiske rammebetingelsene ikke lenger muliggjør å tilfredsstille alle behov. Kommunen har derfor i flere år forsøkt å effektivisere og optimalisere driften av de ulike tjenesteområdene.

For å måle innbyggernes tilfredshet ble det gjennomført innbyggerundersøkelser både i 2011 og 2014. Totalt sett kommer kommunen godt ut av undersøkelsen. Når det gjelder kommunens

tjenestetilbud er de som bruker tjenestene markert mer fornøyde enn de som ikke har brukt tjenestene, men som svarer på hvilket inntrykk de har av tjenestene.

I regi av Kommunenes Sentralforbund utarbeides det årlig et «kommunebarometer» som vurderer alle landets kommuner ut i fra et knippe nøkkeltall fra kommunenes egenrapportering. Modum havnet i 2016 totalt på en 266 plass av landets 428 kommuner, en forbedring på 110 plasser fra 2015. Modum er på topp 100-lista innen eldreomsorg.

En oversikt over det kommunale tjenestetilbudet er inngående beskrevet i kommunens årsberetninger, i sektorenes egne planer, samt i økonomiplan og årsbudsjett. Sektorene synliggjør hvilke virkemidler de vil prioritere for å oppfylle de overordnede målene i kommuneplanen. Gjennom årsmeldingen vil alle sektorer rapportere måloppnåelse.

Overordnede mål for framtidens tjenestetilbud i Modum:

- Utvikle tjenestetilbudet i samsvar med endringene i befolkningssammensetning
- Å opprettholde et tjenestetilbud innenfor pålagte områder på linje med sammenlignbare kommuner.
- Kontinuerlig forbedring av skår i kommunebarometer og ved innbyggerundersøkelser

Strategier:

- Å opprettholde økonomisk handlefrihet for å kunne levere gode tjenester.
- *Videreutvikle kultur for nytenking og innovasjon.
Involvere innbyggere og brukere i utviklingsprosesser.*
- *Bedre ressursutnyttelse og kvalitet på tjenestene*

3.2.1 Kompetanse

Kompetanse betyr å «være i stand til» og består av byggesteinene kunnskaper, ferdigheter, evner og holdninger.

For at vi skal leve opp til kommunens visjon og lykkes med fremtidige utfordringer, er det viktig at vi fokuserer på alle byggesteinene i kompetanse.

Vi vil bygge kompetansestrategien vår på KS sitt verktøy «SKP – Strategisk kompetanseplanlegging fra 2015. Strategien beskriver hvordan kommunen skal sikre kompetansebehovene. Strategien beskriver prioriterte satsingsområder og i hvilken grad og hvordan kommunen skal satse på kompetanse gjennom tiltak for henholdsvis:

- Anskaffelse: Hvilken kompetanse skaffes eksternt gjennom rekruttering, samarbeid eller innleie?
- Utvikling: Hvilken kompetanse skal utvikles gjennom opplærings- og utviklingstiltak?
- Mobilisering: Hvilken kompetanse bør mobiliseres gjennom bedre ledelse og organisering?
- Avvikling: Hvordan skal organisasjonen håndtere overflødig kompetanse eller kompetanse på feil sted eller nivå, samt naturlig avgang?

Endringskompetanse

Riktig kompetanse er viktig for å møte fremtidens utfordringer. Endrede behov vil føre til nye arbeidsmåter, og kommunen må være dynamisk og vise mulighet for utvikling og læring. Dette kan ikke skje uten endring. Endringer kan føre til motstand, men en høy grad av involvering i prosessene, vil øke muligheten for at de involverte forstår nødvendigheten av endringene og i tillegg får et eierskap til dem. Samarbeid med tillitsvalgte er viktig i slike prosesser. Kommunen besitter høy kompetanse på en rekke områder, og satsing på utvikling av denne kompetanse er viktig i et endringsbilde. Endringskompetanse kan utvikles, og ved å tenke kontinuerlig forbedring på eksisterende arbeidsmetoder og kompetanse, vil endringer etableres som en del av kulturen.

3.2.2 Økonomisk bæreevne

Til tross for at Modum kommune er en lavinntektskommune har vi til nå stort sett vært forskånet fra å måtte iverksette tiltak som i betydelig grad reduserer det etablerte tjenestetilbudet til innbyggerne. Stabile inntekter fra vannkraftproduksjon er et viktig bidrag til dette. Reservene i form av oppsparte midler har imidlertid etter hvert skrumpet inn, og kapitalkostnadene i forbindelse med lån til investeringer begynner å bli belastende for driftsbudsjettene. Ytterligere investeringer vil forsterke dette bildet, og dessuten gjøre kommunen mer sårbar i forhold til makroøkonomiske forhold (konjunkturer og rentesvingninger).

Tjenestenivået må kontinuerlig tilpasses inntektsrammene, og i 2015 meldte behovene for reduksjon i driftsbudsjettene seg for fullt. Gjennom bred medvirkning både administrativt og politisk klarte kommunen underveis i året å redusere driftsutgiftene med 15 millioner i en innsparingsprosess. Stramme rammer er en situasjon som vil vedvare også i årene framover. Det vil være nødvendig å ta langsiktige grep som bringer driftsnivå og inntekter i bedre balanse.

Mange kommuner har vært nødt til å iverksette tiltak som eiendomsskatt, økte betalingssetter eller begrensninger og/eller kutt i enkelte tilbud.

Med dette som bakteppe er det utarbeidet en analyse for kommunens langsiktige investeringsbehov, driftsnivå og tjenestetilbud framover. Denne analysen legges fram som et eget dokument, for spesielt å belyse hvordan befolkningsutviklingen og andre forhold påvirker behovet for investeringer og økt driftsnivå, og dermed kommunens økonomiske handlingsrom framover. Analysen legges fram for drøfting samtidig med, og må ses i nær sammenheng med kommuneplanens samfunnsdel.

Noen hovedpunkter fra analysen tas imidlertid også inn her, for å synliggjøre hvilke økonomiske rammebetingelser som er påregnelige når framtidens politikk for utviklingen av Modum som kommune og samfunn skal meisles ut.

- *Investeringskostnader bør holdes på et moderat nivå.*
- *Netto driftsresultat trappes opp for å sikre egenfinansiering av investeringer.*
- *Vurdere muligheter for inntektsøkning*

3.2.3 Lovpålagte oppgaver

Gjennom lovverket sikres alle innbyggere tilgang til en rekke kommunale tjenester. Kommunene har allikevel frihetsgrader mht. omfang og kvalitet på tjenestene.

Helse og undervisning er og blir kommunens primære tjenesteområder. Innenfor disse sektorene har kommunene pålagte oppgaver gjennom direkte lovfesting eller føringer knyttet til de økonomiske overføringene som kommer fra staten.

Innenfor pleie og omsorg er det utviklet et differensiert tjenestetilbud over tid. Det investeres nå i nytt sykehjem med økt kapasitet, og med mulighet for ytterligere kapasitetsutvidelse noen år fram i tid. Det er urealistisk å møte framtidige utfordringer med dagens tjenestestruktur. For å gi et tilstrekkelig tjenestetilbud kreves det omstillinger. Dette vil være hovedfokus i omsorgsplanen som utarbeides.

Gjennom flere år har kommunen investert vesentlige midler i skole- og barnehagebygg. De fysiske forholdene for gode læringsprosesser anses derfor nå å være tilfredsstillende. Videre befolkningsvekst vil kunne utfordre skolekapasiteten i løpet av planperioden. Det har blitt gjennomført utvidelser av barnehagekapasiteten i 2016. Ytterligere utvidelser blir gjennomført i løpet av 2018.

Innenfor tekniske tjenester har også en stor del av ressursene medgått til å gjennomføre lovpålagte tiltak på områder som avfallshåndtering og vann- og avløpsområdet.

3.2.4 Øvrige oppgaver

I tillegg til de pålagte oppgavene har Modum kommune etablert en rekke andre tjenester ut i fra ønsker og behov. Modum kommune har bl.a. satset tungt innen kultur og idrett, og høster anerkjennelse for sin tydelige kulturprofil. Likeså har kommunen blitt en foregangskommune innenfor folkehelse, tydeliggjort bl.a. gjennom arbeidet som er utviklet i kommunens Frisklivssentral og gjennom partnerskap og samarbeidsprosjekter, eks. innen psykisk helsevern. Videre har Modum bevisst satset på sentrumsutvikling og trafiksikkerhet (gang/sykkelveier).

«Kan»-oppgavene begrenses av kommunens økonomiske handlefrihet til enhver tid. De aller fleste kan-oppgavene er noe kommunen har ønsket å gjøre for å øke innbyggernes tilfredshet og/eller å øke kommunens attraktivitet i forhold til å tiltrekke seg nye innbyggere. I en situasjon med økt befolkningsvekst og økende eldreandel er det viktig å kunne opprettholde en økonomisk handlefrihet, som muliggjør satsing for å øke kommunens attraktivitet for innbyggere i yrkesaktiv alder.

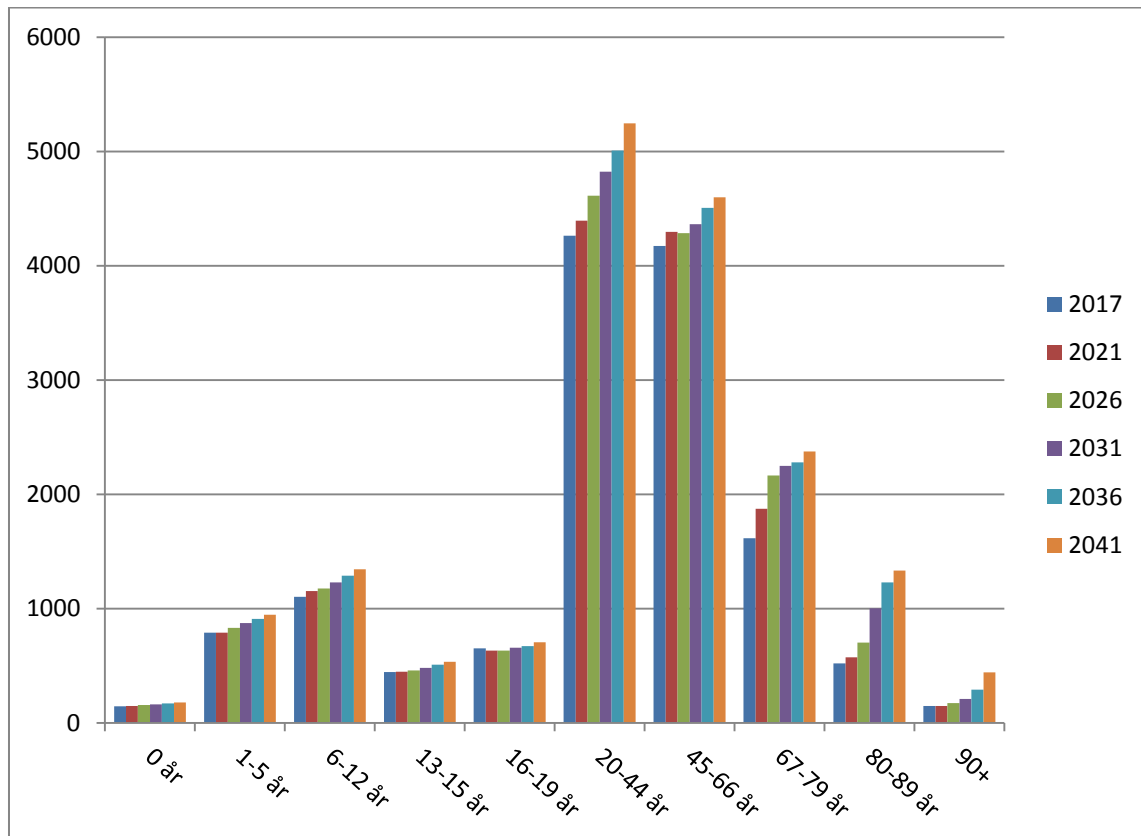
3.2.5 Befolknings sammensetning og konsekvenser for kommunens tjenesteproduksjon

Ved denne planrulleringen har det vært lagt stor vekt på å få fram et felles grunnlag som alle etater og virksomheter i kommunen skal legge til grunn for planlegging og dimensjonering av framtidig tjenestetilbud.

Kommunens primære tjenestetilbud er rettet mot de yngste og de eldste i samfunnet. For å kunne tilby gode tjenester er kommunen avhengig av inntekter fra en yrkesaktiv befolkning som er skatteyttere til Modum.

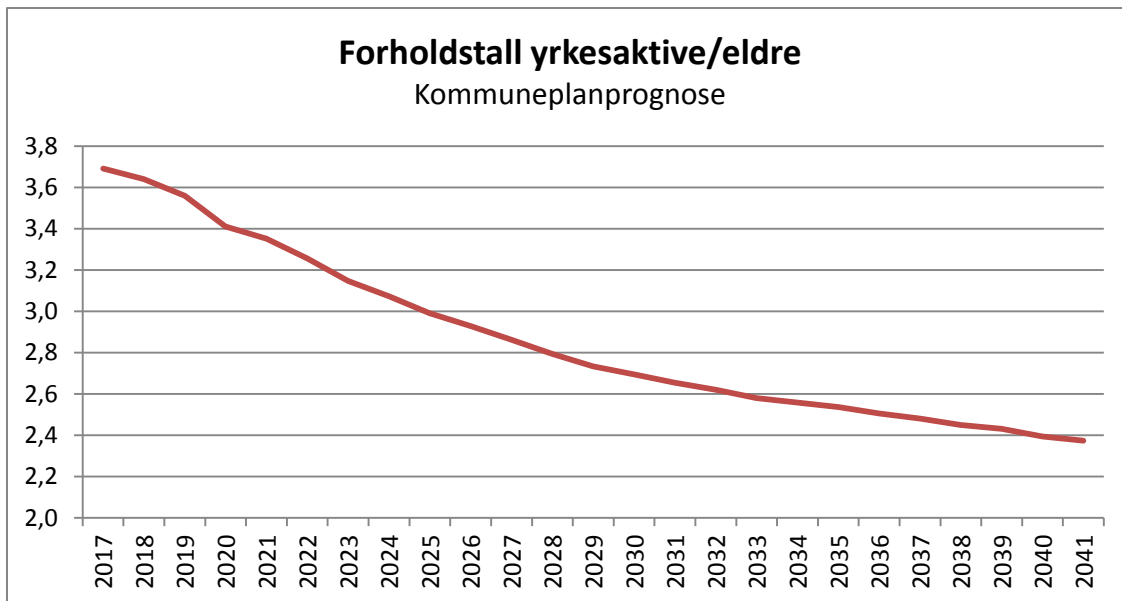
For kommunen er det derfor interessant å se hvor mange innbyggere vi vil få innenfor de aldersgruppene kommunens primære tjenester er innrettet mot å betjene. Videre vil det være interessant å ha oversikt over potensielle skatteyttere, dvs. antall personer i yrkesaktiv alder.

Ut i fra prognosene for befolkningsvekst vil vi få en endring i alderssammensetning i Modums befolkning framover. Endringene i de ulike aldersgruppene vises for hvert 5-årsintervall fram til 2041 i figuren under.



Prognose for befolkningsstruktur i Modum 2017-2041.

Prognosene viser tydelig at vi vil få en større andel eldre i befolkningen. Uttrykt som et forholdstall mellom yrkesaktive (20-66 år) og eldre (67 år og eldre) vil vi fra et nivå på 3,7:1 i dag få en nedgang mot 2,4:1 i 2040.



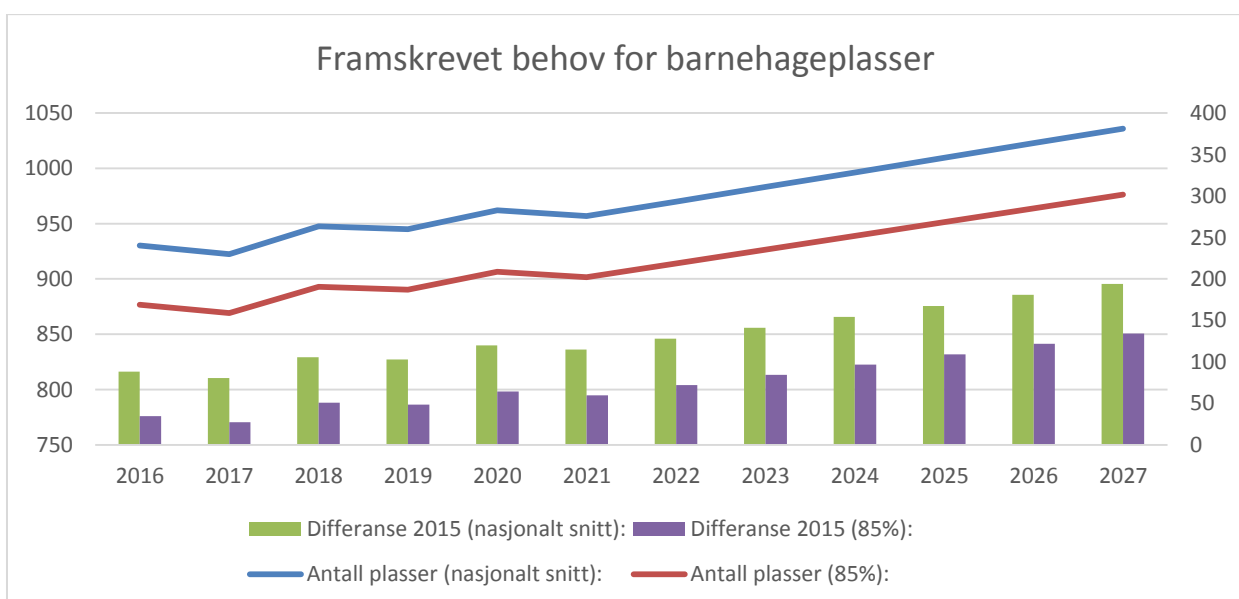
Forholdstall mellom yrkesaktiv del av befolkningen og eldre i Modum 2017-2041

Denne utviklingen er ikke spesiell for Modum, men gjelder i hele landet – og i resten av Europa også. Men for Modum kommune tydeliggjør dette at det er viktigere enn noen gang å velge strategier for å tiltrekke oss flere unge og yrkesaktive innbyggere.

3.2.6 Barnehage

Behovet for barnehageplasser bestemmes av antall barn i alder 1-5 år, samt av andel av disse barna som faktisk benytter seg av barnehageplass. På landsbasis benytter i overkant av 90% av barn i alder 1-5 år seg av barnehage. I Modum har tallet tradisjonelt vært noe lavere, men kommunen nærmer seg nasjonalt snitt. Videre legger vi til grunn at 1/3 av barna er under tre år og tilsvarer to barnehageplasser.

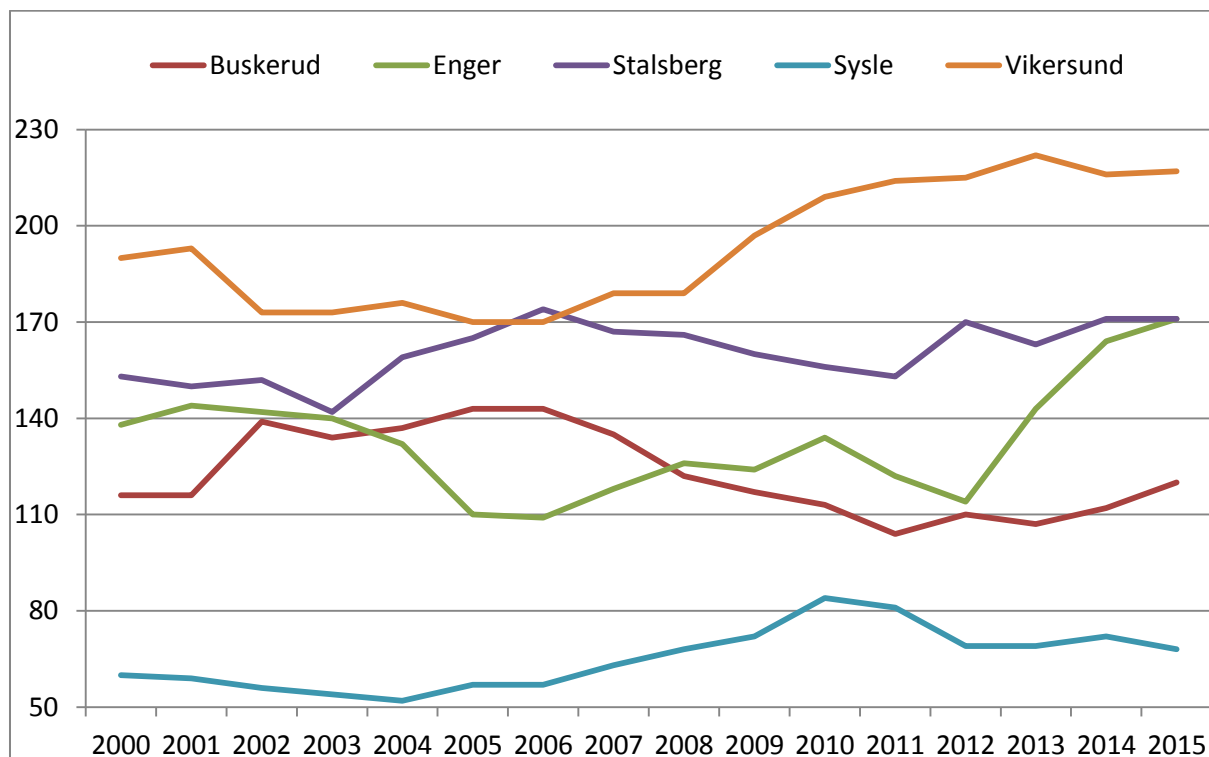
Ut i fra disse forutsetningene vil vi ha et behov for 1036 plasser i 2027. Anslaget for behovet framover kan påvirkes av mange faktorer, eksempelvis nye rammebetingelser for opptak.



I 2016 er barnehagekapasiteten i Modum økt med 108 plasser. Dette gjorde at Modum kommune høsten 2016 kunne tilby plass til alle barn som har lovfestet rett til plass. I 2018 vil det stå ferdig en ny kommunal barnehage i Geithus med kapasitet på 180 plasser. I forbindelse med den nye barnehagen vil vi bygge ned noe kapasitet i Vikersund og Åmot. Denne reduksjonen av sentrumsnære plasser i Vikersund og Åmot er det viktig at vi tar med oss når vi vurderer fremtidige behov, og vi må se det i sammenheng med fremtidig utbygging av boligområder i planperioden.

Lokalisering av framtidige barnehager

Barnetallet utvikler seg ikke jevnt i hele kommunen (se figur under). Dette henger sammen med utbyggingsmønster og attraktivitet for barnefamilier. Det generelle bildet er naturlig nok at nye boligfelt genererer mange barn i en periode, for deretter å avta. Lokalisering av framtidige barnehager må ta hensyn til dette, og også hensyn til pendlermønstre, adkomstmuligheter m.m. Det kan se ut til at vi etter gjeldende utbyggingsstrategier og planlagt boligutvikling vil få en større etterspørsel etter barnehageplasser i sentrumsnære områder. Dette samsvarer også med søknader om barnehageplass ved opptak de seneste årene. For ikke å komme i mangel på utbyggingsareal er det viktig å avsette egnede arealer til barnehageformål i fremtiden.



Antall innbyggere i aldersgruppe 1-5 år i skolekretsene i Modum 2000-2015

Kvalitet i Modumbarnehagene

Barnehagene i Modum har et felles satsningsområde fra 2014 - 2020 som omhandler barns helse. Satsningen har navnet «Friskus» og er knyttet opp til folkehelsearbeidet i Modum kommune. De to første årene av satsingen har vært knyttet til ernæring og fysisk helse. I 2016 har satsningen også tatt inn arbeid med barns psykiske helse som er en viktig pilar i kommunens folkehelsearbeid.

Barnehagene i Modum har blitt invitert av Fylkesmannen i Buskerud til å delta i en kompetanseheving rundt språkutvikling i barnehagene. Statlig spesialpedagogisk tjeneste (Statped)

vil stå for det faglige innholdet i kompetansehevingen. Kompetanseheving rundt språkutvikling vil bli satsingen for 2017. Språk er en grunnleggende ferdighet for barns psykiske helse og generell utvikling. Forskning sier at det barn er aller mest bekymret for er at de ikke skal ha venner i barnehagen.

Modum kommune har startet et omfattende kvalitetsarbeid for utdanningsløpet til barn og unge. Barnehagen er den første utdanningsarenaen barn møter. Kvaliteten på tilbudet de får er avgjørende for utdanningsløpet videre. Modum kommune er i ferd med å utarbeide et styringsdokument for skolene der veivalg blir tatt. Arbeidet med et tilsvarende styringsdokument for barnehagen er påbegynt, og vil ha en tilsvarende prosess. Styringsdokumentene for barnehagene og skolen skal henge sammen, barna skal ha et sammenhengende løp. Styringsdokumentet skal være langsiktig. Veivalgene skal være godt forankret i barnehagene, politisk og i organisasjonene. Veivalgene til Modumbarnehagene må være i tråd med ny rammeplan og bør forankres i forskning. Forskningsprosjekter på barnehagene i Norge kan gi viktige innspill til kommende veivalg.

Alle barnehagene i Modum, kommunale og ikke-kommunale, er med i kvalitetsjobbingen. Målet er å foreta noen veivalg som skal være styrende for alle barnehagene, og utover dette kan hver barnehage ha sine egne prosjekter og egenart. Barnehagene i Modum er ulike, men det er viktig at alle barn i Modum har felles kompetanseplattform når de begynner på skolen.

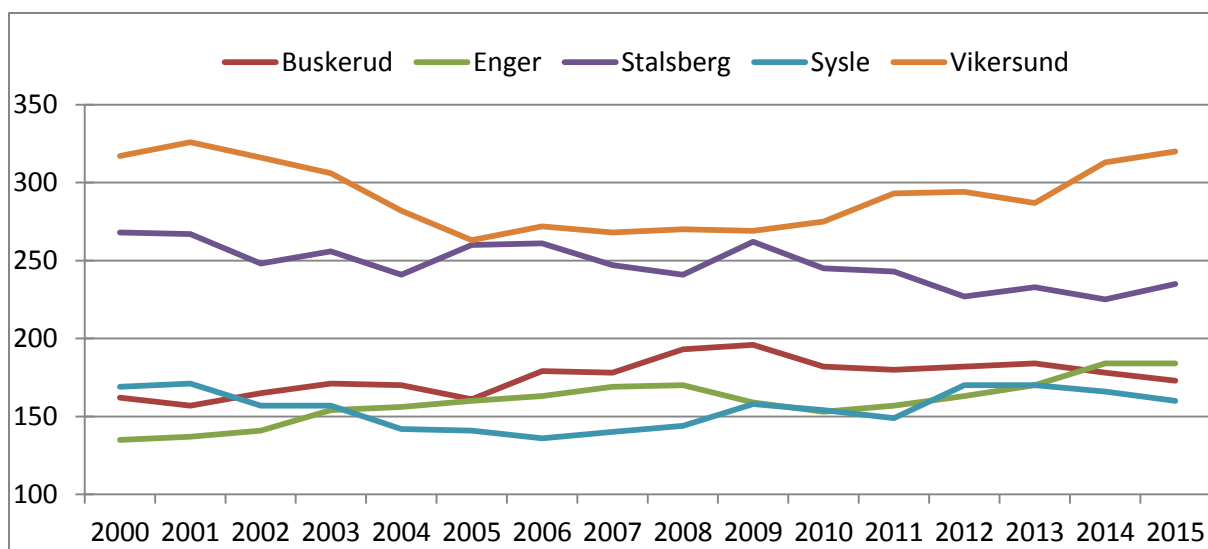
3.2.7 Skole

Tabellen under viser elevtall ved Modumskolene i perioden 2009-2015

	2009-10	2010-11	2011-12	2012-13	2013-14	2014-15	2015-16
Buskerud skole	161	163	159	163	155	158	153
Enger skole	173	180	181	190	197	193	196
Stalsberg skole	228	225	217	223	223	230	232
Sysle skole	160	157	173	169	160	157	158
Vikersund skole	273	290	294	283	311	321	344
Nordre Modum ungdomsskol	227	213	211	231	236	230	232
Søndre Modum ungdomsskol	219	223	245	246	233	224	208
SUM:	1441	1451	1480	1505	1515	1513	1523

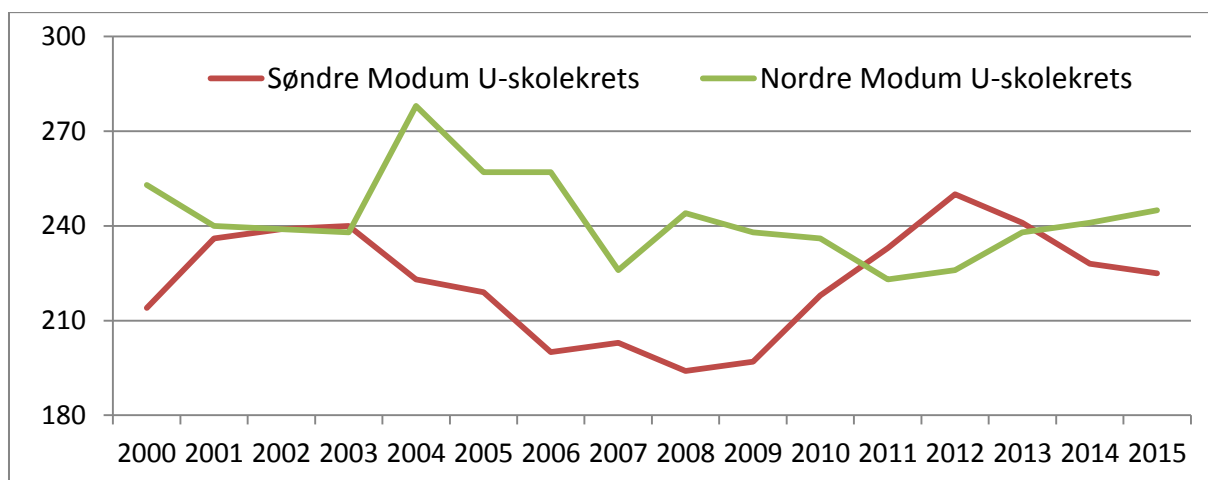
Flere barn i aldersgruppe 6-12 år vil gi økt behov for skoleplasser, skoleskys og helsestasjonstjenester. En fra før presset skolekapasitet vil bli utfordret dersom prognosene slår til i planperioden. Modum kommune vil i løpet av våren 2017 ha en skolebehovsplan tilgjengelig. Alle skole- og barnehagebygg vil da være analysert med tanke på tilgjengelig kapasitet. Befolkningsprognosene vil ligge til grunn for kapasitetsanalysen. Denne planen vil kunne være et godt grunnlag, og til og med rådgivende, med tanke på videre utvikling av undervisningsbygg og skolestruktur i Modum.

Behovene for skoleplasser varierer geografisk, bl.a. som følge av at boligutvikling skjer i ulike perioder og på ulike steder i bygda. Dette betyr at fremtidige tomtearealer må tas inn i analysen. Utviklingen av antall innbyggere i grunnskolealder fordelt på skolekretsene er vist i figuren under.



Antall innbyggere i aldersgruppe 6-12 år i barneskolekretsene i Modum 2000-2015

Aldersgruppen 13-15 år etterspør foruten ungdomsskoleplasser også tjenester som skoleskyss, helsestasjonstjenester og fritidstilbud. Befolkningsprognosene tilsier at elevtallet på ungdomsskolene vil øke med ca. 50 fra dagens nivå, og at det mot slutten av planperioden vil komme opp i omtrent samme antall som det ungdomsskolene hadde i perioden 2000-2006. Kapasiteten på ungdomsskolene ser derfor ut til å være tilstrekkelig de nærmeste årene, men det vil skolebehovsplanen gi oss et svar på. Etter 2027 vil elevtallet i ungdomsskolene øke ganske kraftig, og det kan derfor bli nødvendig å forberede kapasitetsøkning i ungdomsskolene mot slutten av planperioden.



Antall innbyggere i aldersgruppe 13-15 år i ungdomsskolekretsene i Modum 2000-2015

Kvalitet i Modumskolen

Høsten 2016 vil det bli vedtatt et styringsdokument for Modumskolen. Dette dokumentet vil peke ut en felles retning for utvikling av skolene i Modum. Modum kommune vil at Modumskolen skal ha eleven i sentrum for all vår virksomhet. Det er elevens realiserte potensiale som er produktet av det arbeidet som utføres. Grunnleggende ferdigheter skal være basis i å klare seg sosialt og faglig for alle. Samtidig ønsker Modum kommune fremtidens kompetanser velkomne i Modumskolen. Dette fordrer at disse kompetansene legges til grunn for pedagogisk metodebruk og organisering. God klasseledelse med de tre underliggende perspektivene læringsstøtte, emosjonell støtte og

organisering vil bidra til å realisere elevens potensiale. For å lykkes med dette må enkeltskoler og hele Modumskolen opptre kollektivt hvor det er god felles faglig utvikling. Foreldrenes engasjement rundt elevenes skolegang er viktig for at elevene skal oppleve utvikling. Modumskolen vil sørge for at foreldrene skal oppleve medvirkning og god kommunikasjon, slik at samarbeidet rundt den enkelte elev sørger for gode opplevelser for eleven.

3.2.8 Pleie og omsorg

Pleie og omsorg er en av kommunens primære oppgaver, og det tjenesteområdet som også krever mest ressurser. Pleie og omsorgstjenester innrettes mot mange brukergrupper, fra barsel til livets slutt. Behovene for tjenester har økt som følge av flere forhold, også fordi stadig flere oppgaver legges til kommunen. Eksempler på dette er ulike typer habilitering/rehabilitering og tjenester i forhold til rus og psykiatri. Tjenestetilbudet innen rus og psykisk helse vil bli stadig mer krevende når antall plasser innen andrelinjetjenesten reduseres ytterligere. De demografiske endringene, med økning i levealder og økende andel eldre i befolkningen vil utfordre kommunen mht. å gi innbyggerne tjenester som er kvalitativt gode nok, og som samtidig er tilpasset kommunens økonomiske bæreevne. De nærmeste årene blir det derfor viktig å omstrukturere dagens tjenester og designe nye, smartere måter å produsere tjenestene på. Dette blir tema for omsorgsplanen som er under utarbeidelse.

For å være bedre rustet til å møte eldrebølgen, som kommer mot slutten av planperioden, er det viktig i mellomtida å rette innsatsen mot andre forhold som påvirker folkehelsen i negativ retning. Uhelse som følge av eksempelvis rus, kosthold og inaktivitet inntreffer gjerne før folk blir gamle, og kan utløse tunge omsorgsbehov i lang tid. Strategier for å fremme egenmestring vil derfor prioriteres de nærmeste årene. Dette omfatter eksempelvis forebygging av psykisk uhelse, rusproblemer, ensomhet og utenforskap, samt tiltak som fremmer sosial nettverksbygging, riktig ernæring og fysisk aktivitet.

Flere pensjonister i alder 67-79 år betyr økte pensjons- og trygdekostnader for samfunnet. Ut i fra resultatene fra 75-årsundersøkelser i Modum synes det imidlertid som om behovene for tjenester i denne aldersgruppen er synkende. Gitt at kommunens folkehelsesatsing gir de forventede, langsiktige effektene, er det rimelig å tro at vi klarer å holde behovet for pleie- og omsorgstjenester på et lavt nivå i denne aldersgruppen.

Dagens svært høye dekningsgrad når det gjelder plasser med heldøgns omsorg gir kommunen noe buffer før det blir kapasitetsutfordringer på institusjonsplasser. Gjennom en forventet bedring i folkehelsa forventer vi at andelen personer over 80 år som trenger tunge omsorgstjenester vil avta.

Stadig flere forbereder seg på alderdommen og en mulig sviktende helse ved å velge å flytte til mer tilpassede boliger. På slutten av planperioden vil det sannsynligvis allikevel bli en større etterspørsel etter ulike tjenester i hele «omsorgstrappa». Byggingen av trinn I ved Modumheimen, vil gi en betydelig økning med 18 sykehjemsplasser. I planperioden må det gjøres både tjenestemessige, økonomiske og arealmessige forberedelser for å møte resten av «eldrebølgen» som først vil flate ut omkring år 2040.

Overordnede mål for framtidens pleie- og omsorgstjenester i Modum

- Dreie tjenestetilbudet innen pleie/omsorg til mer forebygging og egenmestring
- Omstrukturere tjenester for å kunne møte fremtidige behov

3.3 Attraktivitet og omdømme

Det finnes knapt en kommune som ikke fremhever sin fortreffelighet for bo- og oppvekstforhold, fin natur og trivelige omgivelser. Med andre ord – konkurransen om nye innbyggere er stor.

Attraktiviteten til en kommune avgjøres av mange faktorer, for eksempel: bomiljø, barnehage og skoleforhold, tilgang til arbeid, kommunikasjonsforhold, mulighet for opplevelser, kulturliv, og naturkvaliteter.

Innhold og kvalitet på de lovpålagte tjenesteområdene påvirker dessuten kommunens attraktivitet for mennesker med behov for disse tjenestene.

3.3.1 Mennesker og arbeidskraft

Modum ligger gunstig til i forhold til flere store byer, og kommunikasjonsforholdene er, i norsk målestokk, gode. Dette tilsier at mulighetene for utdanning og arbeid er til stede i rimelig avstand. Det er riktignok tradisjonelt liten etterspørsel etter høyt utdannet arbeidskraft i Modum, og mange er avhengige av å pendle. Dette er en problemstilling som drøftes nærmere i strategisk næringsplan.

De strukturelle endringene i befolkningen vil i løpet av få år utløse et større behov for arbeidskraft, ikke minst innenfor omsorgssektoren. Dette gjelder de aller fleste kommuner, og det kan derfor bli en kamp om tilgjengelig arbeidskraft. Kommunen ønsker derfor å bli mer attraktiv for yngre mennesker, både som skattebetalere, samfunnsaktive innbyggere og som rekrutteringsgruppe for økende arbeidskraftbehov.

Videre vil det være viktig å sette flere som i dag av ulike årsaker er uvirksomme i samfunnsnyttig arbeid.

Mål for planperioden 2016-2027:

- Økt tilflytting av unge, yrkesaktive mennesker
- Yrkesdeltakelsen blant innbyggere i yrkesaktiv alder skal øke gjennom planperioden.

Strategi:

- Modum vil arbeide for å øke sin attraktivitet, spesielt for unge, yrkesaktive mennesker.

3.3.2 Modum som bokommune

Det kommunen i første omgang kan påvirke av faktorer som kan gjøre kommunen mer attraktiv, er bomiljøene. Som planmyndighet kan kommunen styre boligutviklingen i stor grad. Til nå har boligutviklingen i all hovedsak skjedd i nær tilknytning til tettstedene pga. at det er her infrastrukturen er utviklet (VA-anlegg, gangveier m.m.).

Kommunen har ikke prioritert å bygge ut infrastruktur i nye områder så lenge det har vært tilstrekkelig reserver for boligutvikling i de allerede etablerte områdene. Disse områdene fylles etter hvert opp, og det er derfor viktig å gjøre noen strategiske valg mht. videre utbyggingsretning for tettstedene. I Åmot er dette gjort i form av boligsatsing i Melumenga, og i Vikersund er det utvikling av Vikersund sentrum Nord som blir hovedsatsingen i planperioden. I planprogrammet ble det vedtatt at det også ønskes boligutvikling på østsida mellom Vikersund og Geithus.

For å fremme bokvalitet og øke attraksjonen, spesielt for yngre mennesker, er det dessuten viktig at

Modum kommune klarer å videreutvikle eksempelvis kulturliv, sosiale møteplasser, idrett, grøntstrukturer og friluftsliv.

Mål:

- Modum kommune skal til enhver tid ha byggeklare tomter for salg.

3.3.3 Kulturliv og opplevelser

Modum er en kommune i vekst, og kulturfeltet er stadig i endring. Flere innbyggere betyr økt fokus på kulturtilbudet, og det stiller større krav til langsiktig satsing innenfor kulturområdet. Alle innbyggere i kommunen har rett til og krav på et aktivt og inkluderende kulturliv. Et godt kulturtilbud er viktig for vise at Modum er en attraktiv sted å bo og vokse opp på, og med et aktivt kulturliv følger trivsel og god livskvalitet.

Kulturlivet i Modum har en sentral rolle i det identitetsbyggende og samfunnsbyggende arbeidet i Modum kommune.

De overordnede målene for kulturlivet i bygda kan oppsummeres slik:

- Kulturlivet skal bidra til gode opplevelser og opplevd livskvalitet hos innbyggerne våre og de som besøker bygda.
- I tillegg skal kulturlivet ha en sentral rolle i arbeidet med å synliggjøre Modum som bosted, et sted å drive næringsvirksomhet og Modum som et vitalt og aktivt samfunn.

3.3.4 Reiseliv

Reiseliv er en stor, og voksende, næring både for landet som helhet og i Buskerud.

Det er flere, store reiselivsdestinasjoner i Modum, med Blaafarveværket, Vikersundbakken og Krøderbanen som de mest kjente og besøkte. Videre finnes det bedrifter som er innrettet mot reiselivet i form av servering, overnatting, leir/arrangementssted, turoperatør m.m.

Modum kommune er ikke noen utpreget hyttekommune, men ligger i en akse med stor trafikk til de store hytteområdene i Sigdal og Hallingdal. Ut i fra både beliggenhet og opplevelseskvaliteter (natur, kultur, arrangementer m.m) er det trolig et potensial for videreutvikling av reiselivsnæringen også i Modum. Til nå har det vært forsøkt samarbeidsmodeller i større regioner (Kunstnerdalen, Visit Norefjell). Effekten av disse samarbeidene har så langt ikke gitt den ønskede veksten for reiselivsnæringen i Modum.

Mål:

- Økt omsetning og sysselsetting i reiselivsbransjer i Modum

Strategier:

- Bidra til samhandling mellom reiselivsbedrifter, kulturinstitusjoner og foreningsliv i Modum for å utvikle nye reiselivsprodukter.

3.3.5 Næringsutvikling

[Strategisk næringsplan 2015-19](#) ble vedtatt høsten 2015 og var en rullering av planen fra 2010.

Planen legger vekt på å synliggjøre kommunens roller og søker å avgrense kommunens oppgaver mot

næringslivets egne oppgaver. Planen ble utarbeidet i nært samarbeid med kommunens næringsliv, koordinert gjennom Modum Næringsråd.

Næringsplanen har følgende næringspolitiske visjon:

Samhandling for en attraktiv næringskommune.

Planens overordnede mål er:

Økt verdiskaping og produktivitet.

Relevante indikatorer for å kunne evaluere måloppnåelse er for eksempel vekst i sysselsetting, omsetning, lønnsomhet, antall lønnsomme nyetableringer og økt yrkesdeltakelse.

Planen peker på noen hovedutfordringer:

- Strømmen av mennesker, kompetanse og kapital går i sterkere grad enn tidligere mot byene
- Økt befolkning gir økte behov for varer og tjenester, herunder behov for økning av matproduksjon
- Frafall i utdanningsløpet og arbeidsledighet for Modums ungdom er høy.
- Veksten i antall arbeidsplasser i Modum har vært svak i perioden 2008-2015
- Økende andel ikke-yrkesaktive i befolkningen i yrkesaktiv alder i Modum

For å møte disse utfordringene angir planen mål og strategier innenfor følgende tema:

- *Infrastrukturutvikling*
- *Kompetansebygging*
- *Forvaltning*
- *Kommunen som næringsaktør*
- *Vertskapsattraktivitet*

For å nå planens mål skal samarbeidet mellom kommune, næringsliv og andre samfunnsaktører styrkes, blant annet utdanningsinstitusjoner, forsknings- og innovasjonsmiljøer og offentlige myndigheter utenom kommunen. Modum næringsråd vil være en viktig medspiller i oppfølgingen av planen.

Det henvises til Strategisk næringsplan 2015-19 med tilhørende handlingsprogram. Planen skal rulleres i 2019/20.

3.4 Samferdsel og kommunikasjon

Samferdsel og kommunikasjon var den kategorien som innbyggerne var minst fornøyd med ved innbyggerundersøkelsen i 2014. I strategisk næringsplan 2015-19 har kommunen vedtatt å være aktiv pådriver for ny riksvei 35 og avkjøring til fylkesvei 287 mot Sigdal. Kommunen har etablert ei samferdselsgruppe som pådriver, overfor både politiske myndigheter og fagmyndighetene innen samferdselssektoren, for å bedre kollektivtransporttilbudet med buss og tog.

Rv. 35 Hokksund-Åmot og fv. 287 Åmot – Haugfoss

Etter flere års forberedende utredninger ble det bevilget planleggingsmidler for rv 35 på strekningen Åmot-Hokksund i statsbudsjett for 2015. Statens vegvesen Region sør, med medvirking fra kommunene og andre samferdsels- og samfunnsaktører, har utarbeidet planprogram for det videre arbeidet med rv. 35 Hokksund-Åmot og fv. 287 Åmot – Haugfoss. Planprogrammet vedtas av kommunestyrene første halvår 2017. I planprogrammet fastsettes veistandard, veikorridorer og utredningsprogram for det videre arbeidet med kommunedelplan.

Forslag til kommunedelplan for ny rv. 35 og fv. 287 med konsekvensutredning utarbeides innen høsten 2017, med høring og offentlig ettersyn av forslaget i løpet av vinteren 2018. Målet er at Øvre Eiker og Modum kommuner kan få vedtatt kommunedelplanen for ny rv. 35 og fv. 287 i løpet av høsten 2018.

Veien må deretter detaljplanlegges. For rv. 35 vil prioriteringen i Nasjonal transportplan (NTP) være viktig for videre framdrift. For fv. 287 vil prioriteringene i Buskerud fylkeskommune være styrende.

KILDE: <http://www.vegvesen.no/Riksveg/rv35ogfv287/planer>

Tog

Regjeringen ga i august 2015 Jernbaneverket og Statens vegvesen beskjed om å starte planleggingen av Ringeriksbanen og E16 mellom Hønefoss og Sandvika som et felles prosjekt. Målet er anleggsstart for både bane og veg i 2019 og ferdigstilling i 2029. Arbeid med reguleringsplan og detaljplanlegging startes i 2016.

Jernbaneverket (JBV) skrev i oppstartsbrev til kommuneplanarbeidet i Modum at man i arbeidet med Ringeriksbanen «foreløpig har lagt inn en kompensasjon på 6 tog/retning på strekningen Hokksund-Hønefoss for bortfall av persontogtilbudet på Randsfjordbanen som følge av flytting av fjerntog til Ringeriksbanen». Dette skal i følge rapporten revideres når langsiktig strategi for det regionale transportmarkedet inkludert transportmiddelvalg mellom Hokksund og Hønefoss er fastlagt».

Buskerud fylkeskommune har i innspill til NTP påpekt viktigheten av å opprettholde persontrafikk på Randsfjordbanen. Utviklingen av Vikersund sentrum nord er gjort med en forventning om økt persontogtrafikk lokalt.

JBV arbeider med økt kapasitet Drammen – Hokksund og planlegger dobbeltspor på strekningen. JBV skal levere utredning for strekningen Hokksund – Kongsberg til Samferdselsdepartementet april 2016. Ønsket er to spor i ny trasé og tidsperspektivet anslått til 2040-50.

Videre arbeides det med å finne en ny løsning (tilsving) for sammenkobling mellom Randsfjordbanen og Sørlandsbanen i Hokksund. Dette vil løse et kapasitetsproblem i stasjonsområdet i Hokksund, og kan få betydning for både gods- og persontrafikk på Randsfjordbanen.

Buss

Buskerud fylkeskommune og Brakar as er ansvarlig for kollektivtrafikktilbudet i Modum. Kollektivplan for Buskerud 2012 sier at kollektivtransporten har en sentral rolle i å dekke befolkningens ulike

behov for persontransport, gjennom et velfungerende samspill med andre trafikkformer som gange, sykkel, bil og fly.

Videre skal kollektivtransporten tilrettelegges for å redusere negative miljøvirkninger fra samferdsel ved at tilbudet er best i tettbygde områder, mens tilbudet i distriktene primært sikrer befolkningens grunnleggende mobilitet. Satsing i byer og tettbygde områder har fått økt finansiering. I distriktene utvikles kollektivtransporten innenfor tilskuddsnivået slik det var i 2012.

Modum er i planen definert som del av «distriktene» og kan ikke forvente økt finansiering. Skolekjøring danner basis for lokalbusstilbudet.

Videre angir planen at fremtidig arealbruk skal bidra til å redusere det daglige transportbehovet og styrke bruk av kollektivtransport i de områder i fylket hvor det satses sterkest.

Mål:

- Ny Rv35 med avkjøring for Fv287 bygges i løpet av planperioden
- Bedre kollektivtransporttilbud med buss og tog

Strategier:

- Politisk påvirkning av sentrale beslutningstakere
- Ordinær, pendlertilpasset persontransport gjenopptas på Randsfjordbanen i planperioden
- Holdningsskapende arbeid for å få folk til i økt grad å benytte tilgjengelig kollektivtransport

4 Andre forhold som skal ivaretas

I tillegg til de prioriterte satsingsområdene i kapittel 3 er det mange andre forhold som også skal ivaretas og videreføres fra gjeldende kommuneplan. Innenfor enkelte temaer har det imidlertid skjedd endringer i forutsetninger som nødvendiggjør noe justering i forhold til tidligere plan.

4.1 Klima og energi

Modum Kommunes mål og strategier på dette området er nedfelt i klima- og energiplan vedtatt i 2015, med tilhørende handlingsprogram fram til 2019. Planen omfatter i hovedsak kommunens egen virksomhet, men tar også opp hvordan kommunen gjennom sin rolle som samfunnsplanlegger og forvaltningsmyndighet kan påvirke lokalsamfunnet til å velge gode løsninger mht. energibruk og klimapåvirkning.

Følgende innsatsområder er prioritert i klima- og energiplanen:

- Reduksjon av klimagassutslipp fra stasjonær energibruk i kommunens egne bygg
- Reduksjon av klimagassutslipp fra mobil energibruk i kommunens virksomheter
- Reduksjon av øvrige klimagassutslipp fra kommunens virksomheter
- Effektiv og miljøvennlig egenproduksjon av energi
- Holdningsskapende arbeid ift. til klima- og energi

Disse innsatsområdene vil følges opp gjennom handlingsplaner og tiltak utover i planperioden.

4.1.1 Klimatilpasning

Tilpasninger til et klima i endring var ikke et eget tema i klima- og energiplanen. Ut i fra både egenerfarte hendelser og prognoser for klimautviklingen er imidlertid tilpasning til et klima i endring noe som bare vil bli enda viktigere i framtida. Ved rullering av kommunens ROS-analyse vil dette temaet vies større oppmerksomhet.

Mål:

- Ingen dødsfall eller alvorlige skader som følge av klimahendelser
- Begrense materielle skader

Strategi:

- *Modum kommune skal ha oversikt over mulige, lokale effekter av klimaendringer og sørge for at denne kunnskapen blir vektlagt i kommunens planer, drift og forvaltning.*

4.2 Bærekraftig areal- og ressursbruk

Modum har i gjeldende kommuneplan forsøkt å legge føringer fra den nasjonale politikken til grunn for hvordan kommunen utnytter sine arealer og naturressurser. Essensen av dette er nedfelt i planbestemmelsene til kommuneplanens arealdel. Dette er imidlertid et politikkområde der det til tider kan være betydelige avvik mellom overordna nasjonal politikk og lokalpolitiske ønsker. Dette kan gjøre det vanskelig for en kommune å være forutsigbar i forhold til interessenter som henvender seg vedr. areal- og ressursbruk.

De nasjonale føringene har siden sist kommuneplanrullering blitt ytterligere skjerpet, spesielt innenfor temaer som jordvern, naturmangfold og areal- og transport.

De gjeldende hensynssonene videreføres, men planbestemmelser og retningslinjer vil bli revidert som følge av ny kunnskap innhentet gjennom forskjellig plan- og utredningsarbeid, eks. regional vannforvaltningsplan, nye verneplaner, kulturminneplan m.m.

Mål for bærekraftig areal- og ressursbruk:

- Totalt produktivt landbruksareal skal ikke reduseres, dvs. at det skal etableres dobbelt så stort landbruksareal som det omdisponeres til andre formål.
- Ingen områder med A-verdi for biologisk mangfold skal gå tapt i planperioden
- Innbyggerne i Modum skal ha minst like god tilgang til områder for rekreasjon og friluftsliv ved utgangen av planperioden som i dag.
- Antall mennesker som eksponeres for støynivåer over grenseverdiene skal reduseres i planperioden.

Strategier:

- Konsekvensvurdering skal gjennomføres for alle større tiltak som berører arealer og naturressurser

4.3 Samfunnssikkerhet og beredskap

Modum kommunes utfordringer mht. samfunnssikkerhet er identifisert i ROS-analysen som ble utarbeidet i 2013.

Kommunens overordnede beredskapsplan ble vedtatt i 2014. Både den overordnede beredskapsplanen og underliggende planer på virksomhetsnivå blir jevnlig gjennomgått og

oppdatert. Det har blitt avholdt øvelser innen flere temaer og scenarier, og det har også vært reelle situasjoner der kommunens beredskapsorganisasjon har fått testet ut planene i praksis. Modum kommune har høstet anerkjennelse for sitt arbeid innenfor temaet samfunnssikkerhet og beredskap.

Overordnede mål for samfunnssikkerhet og beredskap:

- Modum kommune skal oppleves som en trygg kommune å oppholde seg i for innbyggere og besøkende.
- Modum kommune skal til enhver tid ha kjennskap til forhold i og utenfor kommunen som medfører risiko for liv/helse, miljø og materielle verdier
- Modum kommune skal ha en beredskap som er i stand til å håndtere de hendelser og krisesituasjoner som kan inntreffe

Disse målene vil legges til grunn for de kommende rulleringene av ROS-analyse og beredskapsplan.

Strategier:

- Oppdaterte beredskapsplaner på alle nivåer i organisasjonen til enhver tid
- Kompetanseutvikling gjennom kurs, samlinger og regelmessige øvelser

4.4 Universell utforming/tilgjengelighet for alle

Innenfor de fleste områder (byggutforming, kollektivtransport, nærmiljøanlegg et.c.) blir det tatt hensyn til tilgjengelighet for mennesker med en fysisk funksjonshemming.

Gjennom kommunens muligheter for å påvirke utforming av bygninger, utemiljø, produkter og tjenester kan vi legge til rette for at personer med en eller annen nedsatt funksjonsevne kan få en bedre hverdag.

Mål:

- Offentlige transporttjenester skal kunne benyttes av alle
- Kommunal informasjon skal gis på de former som er nødvendig for alle kan få tilgang til informasjonen.
- Bygg der det tilbys kommunale tjenester skal være tilgjengelige for mennesker med en eller annen nedsatt funksjonsevne.
- Idrettsanlegg, nærmiljøanlegg og felles utomhusarealer skal utformes og/eller ombygges slik at de er tilgjengelige for alle.

Strategier:

- Samarbeide med organisasjoner og enkeltpersoner for å identifisere samfunnsskapt barrierer
- Innarbeide universell utforming som premiss i kommunens planlegging, forvaltning og drift.
- Identifisere hvilke barrierer som finnes innen kommunens egne bygninger og tjenester
- Være pådriver overfor andre samfunnsetater for å legge til rette for alle brukergrupper.

4.5 Barn og unges interesser

Rikspolitiske retningslinjer for å styrke barn og unges interesser i planleggingen gir føringer for den fysiske tilretteleggingen for gode oppvekstmiljøer for barn og unge. Dette er fulgt opp gjennom lokale retningslinjer som utdyper de nasjonale føringene.

Ellers vil barn og unges interesser være et tverrsektorielt fokusområde som vil bli omhandlet mer i detalj i de ulike sektorenes deler av kommuneplanen.

Mål for ivaretagelse av barn og unges interesser:

- Trygge og gode oppvekstvilkår for barn og unge
- Ha et godt og aktivt fritidstilbud som er lett tilgjengelig for alle barn og unge

Strategier:

- Samarbeide med lag og foreninger
- Bruke skolens elevråd, ungdommens kommunestyre og ungdomsrådet som en aktiv medspiller

4.6 Kulturminnevern

Utfordringer innen kulturminnevern handler om fortsatt bruk og gjenbruk av bygninger og anlegg som del av by- og stedsutvikling, om kulturarv som ressurs i en produktutvikling innenfor opplevelsesnæringene og utvikling av tradisjonelt håndverk og kompetanse innenfor istandsetting etter antikvariske retningslinjer. Kulturminnene kan også bidra til identitetsbygging og lokal forankring – og ikke minst som ressurser i et godt friluftslivstilbud med turstier og vandreruter der også folkehelseperspektivet kommer inn. Formidling av kulturarven er et viktig innsatsområde for vern og bærekraftig bruk. Regional plan for kulturminner vil bli fulgt opp av kommunen i denne sammenhengen og i kommuneplanens arealdel.

Modum kommune har en kommunedelplan for kulturminner under utarbeidelse. Arkeologiske funn, bygg og anlegg med verneverdi kan være et estetisk tilfang, et karaktertrekk og være identitetsskapende for et tettsted. Økt kunnskap om kulturminner som planen vil tilføre bør kunne gi denne tilleggsdimensjonen i arbeidet med kommunens tettstedsutvikling.

Mål:

- *Ivaretagelse av et representativt utvalg verneverdige kulturminner og kulturmiljøer*

Strategier:

- Utarbeide kulturminneplan
- Bruk av kulturminner i identitetsskapning og som attraksjon i steds- og næringsutvikling
- Etablere og videreutvikle nettverk med fagmyndigheter, foreningsliv og enkeltpersoner

5 Stedsutvikling

Funksjonelle tettsteder er en suksessfaktor for å øke kommunens tiltrekningskraft på mennesker, kompetanse og næringsliv. Kombinasjonen av å være både funksjonelle handelssteder, knutepunkt for kommunikasjon og trivelige boligområder reiser mange problemstillinger som de større byene i mange år har håndtert, men som vi kanskje ikke i tilstrekkelig grad har klart å ta inn over oss på

landsbygda. Det gjelder for eksempel universell utforming, støyforhold, trafikkhåndtering, parkering, estetikk og bevaring av grøntstrukturer. For å ha større oppmerksomhet rundt dette vil Modum kommune spesielt vektlegge følgende prinsipper for overordnet planlegging og utviklingen av tettstedene i kommende planperiode:

- Hensiktsmessig lokalisering i forhold til transportnett og kollektivknutepunkt
- Legge til rette for flerfunksjonelle sentra som kan betjene alle brukergrupper
- Tilrettelegge for gode møteplasser (torg, parker, lekeplasser, badestrender)
- Lett tilgjengelighet for alle til viktige sentrumsfunksjoner
- Økt sykkelbruk og gange

5.1 Areal- og transport

Fylkesdelplan for handel-, service og senterstruktur og rikspolitiske retningslinjer for samordnet areal og transportplanlegging har vært viktige føringer for utbyggingsstrategi og stedsutvikling i kommunen.

Fylkesdelplanen avløses nå av regional plan for areal- og transport, og det er også kommet ny statlig planretningslinje for samordnet bolig-, areal- og transportplanlegging. Gjennom disse dokumentene fastsetter overordnede planmyndigheter arealbruksprinsipper og kriterier for hvor ulike funksjoner skal lokaliseres. Hovedprinsippene for areal- og transportplanlegging er ytterligere understreket i nasjonale forventninger til regional og lokal planlegging. For planperioden 2016-2027 videreføres derfor Modum kommunes hovedstrategi for utbygging:

Fortetting i sentrumsområder

Samferdsel og kommunikasjon er et prioritert satsingsområde for Modum i planperioden. Dette er omtalt tidligere i plandokumentet. Fortetting i sentrumsområder vil i noen grad medføre redusert transportbehov, ved at flere kan få dekket sine behov uten å være avhengig av å bruke bil. Men det vil uansett være store behov for transport både mellom kommunens tettsteder og mot omkringliggende arbeidsmarkeder. For å redusere behovet for bilbruk vil kommunen rette sin innsats mot følgende i planperioden:

- Etablering av ny kollektivterminal i Vikersund
- Utvide tilbudet for av pendlerparkering ved Rv 35
- Re-etablering av persontransport på Randsfjordbanen
- Være pådriver for å utvikle busstilbudet i retningene Hokksund/Drammen og Hønefoss
- Utvikle lokalt busstilbud
 - Matebusser mellom tettstedene/mot togstasjoner/bussterminaler
 - «Ruslebuss»-tilbud for grendesentraene

5.1.1 Flerfunksjonelle sentra

Ut i fra en målsetning om å tiltrekke oss flere innbyggere i yrkesaktiv alder er det viktig å kunne tilfredsstille de faktorene denne målgruppa etterspør. Det kan f.eks. være spesielle type boliger, tilgang på skole og barnehage i nærmiljøet, gangavstand til butikker, buss/tog, offentlige tjenester, kulturtilbud, kafeer m.m. Til nå har boligbyggingen i sentrumsområder i Modum hatt størst tiltrekningskraft på godt voksne og til dels eldre innbyggere. Det er positivt at eldre mennesker bosetter seg i sentrumsområder, og dermed har lett tilgang til nødvendige tjenester (butikk, post,

buss, helsetjenester NAV m.m.). Dette letter de eldres mestring av hverdagen, og bidrar til at flere kan bo i eget hjem med små eller ingen behov for omsorgstjenester i lang tid.

Men for å skape mer liv i et sentrum er det viktig å legge til rette for en utvikling som også tiltrekker seg yngre mennesker. For å lykkes med dette er det viktig med brukermedvirkning, slik at konseptene blir tilpasset til etterspørselen fra de målgruppene vi ønsker skal etablere seg. Det er imidlertid usikkert om betalingsvilligheten i Modum står i forhold til målgruppens ønsker og behov. Dette kan medføre at det blir vanskelig å få utbyggere med krav om umiddelbar inntjening til å satse. Kommunen eller andre offentlige aktører har imidlertid bedre forutsetninger for å kunne tenke strategisk og langsiktig, og har da muligheten for å kunne utvikle konsepter i egen regi. Ved større utviklingsprosjekter som Vikersund sentrum Nord, Vikerøya og Melumenga kan kommunen benytte seg av denne muligheten til å styre utviklingen.

5.1.2 Parkering

Selv om det legges til rette for redusert bilbruk vil det i overskuelig framtid være behov for mange parkeringsplasser i sentrumsområdene, ikke minst pga. at det er et stort handelsomland i spredtbygde områder uten tilstrekkelig kollektivtransporttilbud. Det er imidlertid sparsomt med ledige arealer av betydning i selve sentrumsområdene, og det er dessuten lite arealeffektivt å benytte store flater i sentrum til parkeringsformål. Framtidsrettede løsninger for parkering må derfor vies større oppmerksomhet i planperioden. Parkeringshus og parkering i kjellerplan i nye boligkomplekser er akseptabel løsning, men det kan være utfordrende å forsvare slike anlegg økonomisk dersom det fortsatt skal være liberale regler for langtidsparkering i sentrumsområdene. For å redusere presset på sentrumparkeringene bør det i planperioden legges til rette både for økt bruk av allerede etablerte-, og etablering av nye pendlerparkeringsplasser i tilknytning til jernbanestasjonene og stoppesteder for bussrutene langs hovedveinettet mot Hønefoss, Oslo og Drammen.

Det synes også å være behov for etablering av oppstillingsplasser for store kjøretøyer. Kommunen bør sammen med transportnæringen søke å finne fram til egnede plasser for dette.

5.1.3 Volumvarehandel og annen arealkrevende virksomhet

Utenfor de definerte sentrumsområdene legges det til rette for lokalisering av forretninger med volumkrevende varer og servicerettet industri i næringsområder/næringsparker. Videre bør nye, arealkrevende, offentlige virksomheter som skoler og institusjoner fortrinnsvis lokaliseres i utkantene av sentrene. Alle disse funksjonene krever imidlertid gode kommunikasjonsmuligheter (vei, kollektivtrafikk, jernbane), og trafiksikre løsninger også for gående og syklende.

5.2 Senterstruktur og utbyggingsstrategi

5.2.1 Distriktssentra

I tillegg til de ovennevnte prinsippene for stedsutvikling vil Modum kommune konkret definere sentrumsområdene geografisk. Ved å avgrense sentrumsområdene gir kommunen tydelig signal om at vi ønsker å samle flest mulig funksjoner nær der flest bor og arbeider, men også at vi vil forhindre uheldig randutbygging tett innpå sentrumsområdene, som kan bli barrierer for videre sentrumsvekst i framtida.

Vikersund og Åmot Øst har hatt status som distriktssentra slik det er definert i fylkesdelplan for handel, service og senterstruktur. I praksis har dette betydd at det kun har vært innenfor de definerte sentrumsområdene i disse tettstedene at det har vært tillatt å etablere kjøpesentra. Modum kommune ønsker å videreføre dette, og legger ikke til rette for kjøpesenterutvikling andre steder i kommende planperiode.

5.2.2 Nærsentra

De øvrige tettstedene i Modum - Geithus, Sysle og Åmot vest - kommer i kategorien nærsentra. Et nærsenter har også gjerne en sentrumskerne med handel og tjenesteytende næring, som primært betjener nærliggende boligområder. Nærsentraene har dessuten allmenntilgjengelige funksjoner som skole, barnehage, forsamlingslokale og kanskje også funksjoner som idrettsanlegg og eldresenter. Det må også være infrastruktur i form av vannforsyning, avløp, gangveier og et minimum av kollektivtilbud. Utviklingen av et nærsenter bør ha som målsetting å opprettholde et visst servicetilbud innen akseptable avstander.

I randsonen hører det også med å ha næringsarealer for butikker med mer volumkrevende varer, samt småindustri. Omkringliggende tilbud av varer og tjenester – og arbeidsplasser - styrker tettstedets servicefunksjon.

5.2.3 Øvrige grendesentra

Begrepet grendesentra ble introdusert ved forrige planrullering. Modums grendesentra er Drolsum, Snarum, Simostranda, Haugfoss, V. Spone og Kløftefoss. Dette er boligansamlinger der vi ikke nødvendigvis finner sentrumsfunksjoner som forretninger og kontorer, men som allikevel innehar viktige sosiale funksjoner for lokalmiljøet, f.eks. forsamlingshus, kirke og idrettsanlegg.

Det legges opp til å opprettholde funksjonaliteten for grendesentraene i kommende plan. Behovet for boligetableringer søkes ivaretatt gjennom avsetning av soner for spredt boligbygging i og omkring grendesentraene.

En stadig tilbakevendende utfordring i de delene av bygda som ikke omfattes av de etablerte bussrutene er dårlig kollektivtransportdekning. I noen områder i bygda er det etablert en egen "ruslebuss" i tillegg til de ordinære skolerutene. Dette tilbudet gir innbyggerne mulighet for å komme seg inn til de større sentrene for å handle eller få utført andre nødvendige ærend.

5.2.4 Spredt bebyggelse

Etterspørselen etter spredt bebyggelse har vært lav i inneværende planperiode, og omfanget det ble lagt opp til i gjeldende plan ser ut til å holde også framover. Strategiene for spredt boligbygging videreføres derfor i hovedsak fra gjeldende plan.

Det vil imidlertid bli utformet planbestemmelser med hensikt å forenkle saksbehandling og gi et noe større mulighetsrom for tiltak på allerede bebygde eiendommer i LNF-områder

I forbindelse med overføring av avløpsvann fra Øya RA i Vikersund til Elvika RA i Geithus er mulighetene tilstede for en avløpsløsning for deler av østsida. Det er imidlertid utfordrende å få realisert en utvikling som tar hensyn til landbruk, kulturlandskap, biologisk mangfold, trafikksikkerhet m.m. Det bør prioriteres å utarbeide premisser for, og dermed berede grunnen for en forsiktig, planmessig utbygging langs østsida i arealdelen med tilhørende planbestemmelser.