

Håbmera suohkan - Hamarøy kommune
Marie Hamsuns vei 3

8294 HAMARØY

Høring rutetilbud - fergesamband Svolvær - Skrova - Skutvik

Dagens avtale om drift av fergesambandet 18-751 Svolvær – Skrova – Skutvik utløper 31.01.2024. I den forbindelse sendes det ut høring på forslag til justeringer i rutetilbudet.

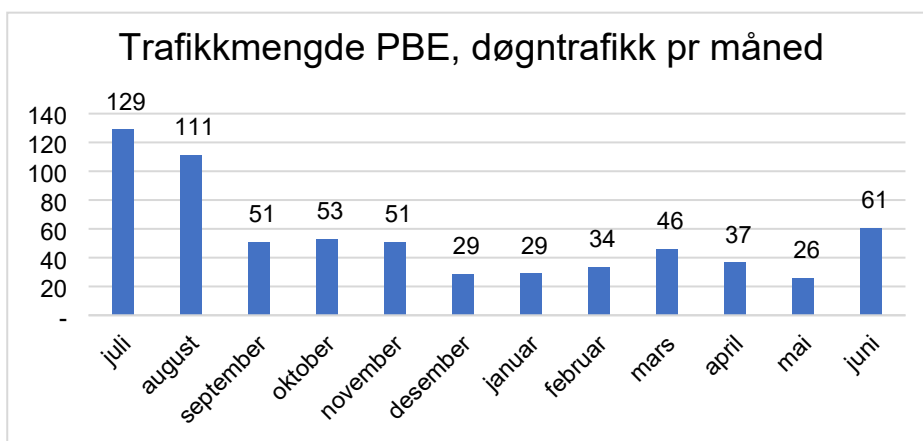
Dagens tilbud

Rutetilbudet består av en vinterrute (01.09 t.o.m. 31.05) Svolvær – Skrova og en sommerrute Svolvær – Skrova – Skutvik (01.06 - 31.08). Ruten betjenes med et lukket fartøy med kapasitet for 42 PBE (personbilenheter) eller 4 VTE (vogntogenheter).

Trafikkvolum

Trafikkstatistikk er et viktig grunnlag for utforming av rutetilbudet. Til tross for at sambandet nå har blitt gratis å benytte for passasjerer og kjøretøy, foregår det registrering av trafikkmengde pr avgang. Den langsiktige effekten av gratis ferje er usikker, og trafikktviklingen er foreløpig stabil.

Trafikkmengden på sambandet Svolvær – Skrova – Skutvik, i sum for alle delstrekninger, uttrykt ved antall PBE i gjennomsnitt pr døgn og måned:

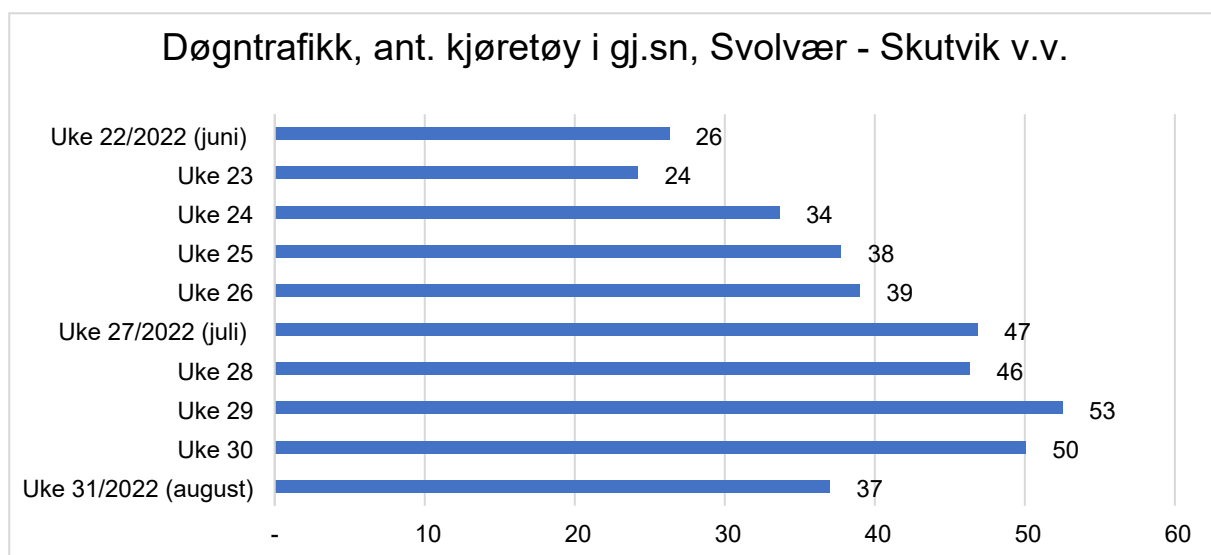


Kilde: Ferjedatabanken, Statens vegvesen, 1.7.2021-30.6.2022.

I vinterruten (Svolvær – Skrova) har trafikken i gjennomsnitt vært 39 PBE pr døgn og retning. Det tilbys inntil fem rundturer pr dag, som gir en kapasitetsutnyttelse (belegg) på noe under 20 %. Trafikken er relativt stabil gjennom vinterperioden.

Sommertrafikken til/fra Skutvik har t.o.m. 6.8.2022 utgjort 35 kjøretøy pr døgn i retning fra Skutvik og 41 kjøretøy pr døgn i retning fra Svolvær. Merk at antall kjøretøy er forskjellig fra PBE. Sommertrafikken varierer noe uke for uke, med en trafikktopp i juli. Det tilbys inntil tre avganger pr dag. Kapasitetsutnyttelsen lar seg ikke beregne pga. gjennomgangsrute med Skrova. Det er ikke rapportert om gjenstående kjøretøy.

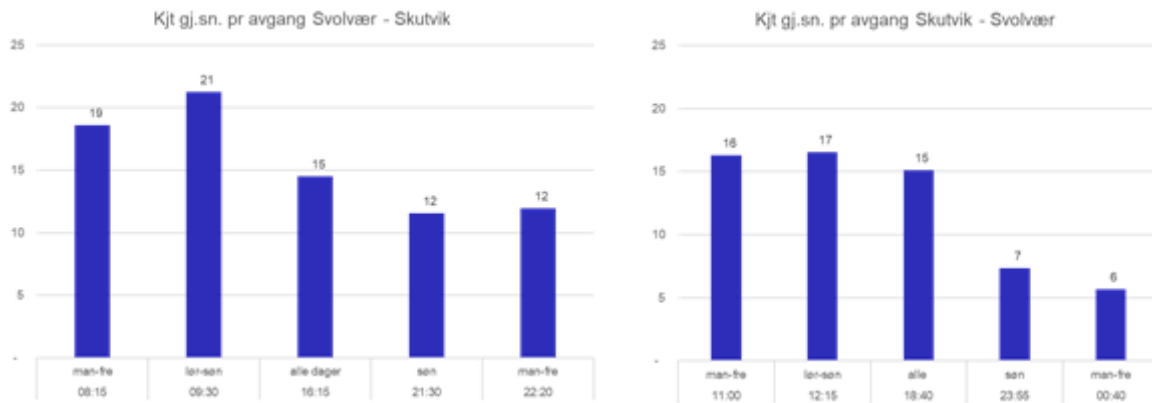
Det er tilnærmet ingen etterspørsel på delstrekningene Skrova – Skutvik v.v. Trafikkmengden utgjør under to kjøretøy pr retning/døgn. Mellomanløp på Skrova ved avganger til/fra Skutvik er forbundet med økt tidsforbruk, gir ulemper knyttet til plassreservasjon fra Skrova, og medfører at kapasiteten på bildekket begrenses på avganger til/fra Skutvik.



Kilde: Nordland fylkeskommune, trafikkstatistikk, 1.6. -6.8.2022.

Gjennomsnittlig antall kjøretøyer pr avgang gir et bilde av etterspørselen i sommerruten. Det finnes en viss variasjon over dagen og uken:





Kilde: Nordland fylkeskommune, trafikkstatistikk, 1.6. -6.8.2022.

Innspill fra næringslivet

Det har vært gjennomført møte med Ellingsen Seafood AS, som i egenskap av sitt transportvolum til/fra Skrova er nærmest å regne som en premissgiver for rutetilbudet. Selskapet melder at fergetilbudet i det store og hele fungerer godt, og er dekkende for bedriftens transportbehov.

Vinterruten:

- Det er ønskelig med stabilitet og få endringer fra dagens tilbud.
- Dobbel rundtur Svolvær – Skrova på ettermiddagene benyttes for å få trailere til Skrova på første tur, med retur med den andre avgangen.
- 10 minutters liggetid i Skrova muliggjør lossing av bil for retur med samme ferge.
- Industrien benytter i liten grad kveldsturen, og tidspunktet for denne er ikke kritisk.

Sommerruten:

- Utformingen av sommerruten gir ulemper pga. delt kapasitet med Skutvik.
- Plassbestilling innebærer mer «heft» og lavere forutsigbarhet for å komme med.
- Enkelte transportører velger å la lastebilene gå via Skutvik, men hovedstrømmen går via Lødingen, hele året.
- Lakseslakteriet produserer fra medio august til ca. mai. I juni og juli er industrien normalt stengt.

Fylkeskommunen har også mottatt innspill fra Skrova Næringsforening, som gjelder kvelds- og helgeavganger. Innspillene er forsøkt innarbeidet i ruteplanforslaget.

Fartøy

Dagens fartøy er et lukket fartøy for fartsområde C, og dimensjonert noe utover en minimumsløsning. Dette er en fordel for driftsstabiliteten i ulike værforhold og bølgehøyder, spesielt vinterstid.

Krysningen over Vestfjorden (Skutvik) utløser krav om havområde B iht. Sjøfartsdirektoratets nye krav. Inndeling i havområder baseres på avstand til kysten og sannsynlig signifikant bølgehøyde. Strekningen Svolvær – Skrova er havområde C (lavere enn B).

På sambandet vurderes VTE-kapasitet å være et like viktig krav som PBE-kapasitet. Dagens fartøy har kapasitet til å transportere inntil fire vogntogenheter pluss biler på samme tur, noe som er en viktig kvalitet ved dagens tilbud. Dette kravet vil bli stilt i ny kontrakt.

Justert rutetilbud

Generelt vurderes dagens tilbud å stå godt til behovet på ruten. Markedsanalysen viser at det ikke er behov for vesentlige endringer i produksjonsvolum eller kapasitet. Tilpasninger i rutetidene må skje på en slik måte at skoleskyssen ivaretas, og at arbeidsdagene til mannskapet er lovlige og effektive. De foreslåtte endringer forsøker å møte identifiserte reisebehov, og utnytte ressursene på best mulig måte:

Sambandet foreslås splittet i to ruter: Svolvær – Skrova (helår) og Svolvær – Skutvik (sommer). Dette innebærer at avgangene til/fra Skutvik sommerstid trafikkerer Svolvær direkte, ikke via Skrova. Hensikten er å øke antall tilgjengelige bilplasser til/fra Skutvik ved å tilby hele – og ikke kun deler av – dekksplassen. Ved å kjøre egne avganger til/fra Skrova, vil det ikke være behov for reservasjon for kjøretøyer hit, noe som gir økt forutsigbarhet og reduksjon av dagens ulemper for de faste reisende på sambandet.

Sommerruten Svolvær – Skutvik utformes slik at den sammen med helårsruten Svolvær – Skrova, lar seg betjene med et fartøy. Dette punktet anses som viktig for å sikre en moderat kostnadsutvikling. Nattavgangene fra Skutvik har noe lav etterspørsel, spesielt i skulderperiodene juni og august. Nattavgangene bør benyttes til å ta unna trafikktoppene, i juli og ofte ved store reisedager før og etter helg.

Vinterruten Svolvær – Skrova videreføres med færrest mulig endringer fra i dag. Næringsforeningens forslag til justeringer i rutetider kveld og helg er i stor grad tatt inn i forslaget, men antall avganger er uendret. I sommerruten er to av dagens morgenvanganger slått sammen til en avgang Svolvær- Skrova. Dette fordi dagens avganger i gjennomsnitt kun har ett kjøretøy pr. tur.

Forslag til ny ruteplan er vedlagt.

Frist for høringsinnspill

Frist for høringsinnspill er 13.10.2022. Kommunene må gi en samlet tilbakemelding samt prioritere eventuelle interessekonflikter internt i kommunen. Innspillene vil bli vurdert i forbindelse med den politiske behandlingen av anbudsutlysningen.

Med vennlig hilsen

Tone Øverli

seksjonsleder for mobilitet

Jens Morten Nystad

faggrupeleder mobilitetskontrakt

Dette dokumentet er elektronisk godkjent og har derfor ikke underskrift.

Hovedmottakere:

Vågan kommune

Postboks 802

8305

SVOLVÆR

Kopi til:

Ordføreren i

Britt

Hamarøy

Kristoffersen

kommune

Kopi til:

Ordføreren i Vågan Frank
kommune Johnsen

Vedlegg:

Vedlegg - ruteplan

DokID
578559