



STORD
KOMMUNE



kristorbyen



FURULY BARNEHAGE

Årsplan 2023/2024

**Ein del av den gode
barndommen**

Innhald

Forord	2
Visjon	3
Presentasjon av barnehagen	3
Furuly barnehage er ein kommunal barnehage som ligg på Ådland i flotte omgjevnader med kort veg til skog, vatn og sjø med fine turområde. Barnehagen er liten og oversiktleg der «alle kjenner alle». Barn og foreldre møter og vert kjend med heile personalgruppa då me har tett samarbeid på tvers av avdelingane. Personalet har høg fagleg kompetanse og mange har lang erfaring i Furuly.	
3	3
Lokale satsingar	3
KAP 1 Omsorg	4
KAP 2 Danning	6
KAP 3 Leik	7
KAP 4 Læring	8
KAP 5 Venenskap og fellesskap	10
KAP 6 Kommunikasjon og språk	10
KAP 7 Barn sin medverknad	11
KAP 8 Samarbeid mellom heimen og barnehagen	11
Samarbeidsmodellen «Betre tverrfagleg innsats – BTI»	12
Målgruppe:	12
Mål:	12
Kvalitetssikre heilskapleg og koordinert innsats til det beste for barnet.	12
KAP 9 Overgangar	12
9.1 Når barnet begynner i barnehagen	12
9.2 Overgangar i barnehagen.....	13
Overgangen mellom barnehage og skule	13
KAP 10 Barnehagen som pedagogisk verksemd	14
10.1 Planlegging.....	14
10.2 Vurdering	15
10.3 Dokumentasjon.....	15
10.4 Tilrettelegging av det allmennpedagogiske tilbodet for barn som treng ekstra støtte	15
KAP 11 Arbeidsmåttane til barnehagen	16
11.1 Progresjon.....	16
11.2 Digital praksis.....	16
Godkjenning av årsplanen	17

Forord

Årsplanane til Stord kommune sine barnehagar vert skrivne ut frå krav i Rammeplan for barnehagar og kommunal satsing.

Styraren er gitt det daglege ansvaret i barnehagen. Dette gjeld det pedagogiske, personalmessige og administrative. Styrar skal sørge for at barnehagen sitt pedagogiske arbeid er i tråd med barnehagelova og rammeplan.

Pedagogisk leiar har ansvaret for å setje i verk og leie det pedagogiske arbeidet i tråd med godt fagleg skjønn.

Årsplanen er eit offentleg dokument og har fylgjande funksjonar:

- Arbeidsreiskap for barnehagen sitt personale for å styra
- Utgangspunkt for føresette til å påverka innhaldet i barnehagen
- Grunnlag for kommunen sitt tilsyn med barnehagen
- Informasjon om barnehagen sitt pedagogiske arbeid til eigar, politikarar, kommune, barnehagen sine samarbeidspartar, med meir

Barnehagen si årsplan har eit tidsperspektiv på eitt år og planen følgjer barnehageåret.

Årsplanen vert utarbeida i samarbeid med barnehagen sitt personale, barn og føresette, og er grunnlag for samarbeid gjennom året.

Årsplanen skal innehalda informasjon om korleis barnehagen skal fremja barn si allsidige utvikling gjennom omsorg, danning, leik og læring i nært samarbeid og forståing med barna sin heim. Planen beskriv mål og satsingsområde og gjev informasjon om korleis dei vert følgt opp, dokumentert og vurdert.

STORD KOMMUNE
ved barnehageleiinga

Visjon

«Saman om den gode barndomen»

Barnehagen har tett samarbeid med barna sine føresette, og samarbeidet skal alltid ha barnet sitt beste som mål. Foreldra og barnehagepersonalet har eit felles ansvar for at barnet skal trivast og utvikle seg. Me jobbar for at alle barna skal få positive opplevingar i barnehagen ved å høyre til i eit fellesskap, utvikle venskap og sosial kompetanse. Arbeidet vårt bygger på ein heilskapleg læringssyn der omsorg, leik, læring og danning saman er grunnlaget for barna si utvikling.

Visjonen for Oppvekst, utdanning og kultur i Stord kommune er «Alle me(d) heile vegen». Me skal leggja til rette for inkludering for alle barn – frå barnehage til vidaregåande opplæring.

Presentasjon av barnehagen

Furuly barnehage er ein kommunal barnehage som ligg på Ådland i flotte omgjevnader med kort veg til skog, vatn og sjø med fine turområde. Barnehagen er liten og oversiktleg der «alle kjenner alle». Barn og foreldre møter og vert kjend med heile personalgruppa då me har tett samarbeid på tvers av avdelingane. Personalet har høg fagleg kompetanse og mange har lang erfaring i Furuly.

Me har 10 årsverk fordelt på styrar, pedagogiske leiarar og fagarbeidarar. I tillegg skal me dette året ha to lærlingar i barne- og ungdomsarbeidarfaget.

Me har eit reflekterande miljø der me vågar å stille spørsmål ved vår eigen praksis, og me jobbar barnehagebasert med kompetanseheving.

Barnehagen har plass til ca. 45 born i alderen 1-6 år fordelt på tre avdelingar:

Maurtua, 1-3år

Avdeling Grøn, 3-6år

Avdeling Raud, 3-6år

Me samarbeider med PPT, helsestasjonen og barnevernet. Me er opplæringsbedrift for lærlingar i barne- og ungdomsarbeidarfaget og øvingsbarnehage for barnehagelærarstudentar ved Høgskulen på Vestlandet, HVL.

Lokale satsingar

Arbeid mot vald og overgrep med fokus retta mot kvalitet og kompetanse

Alle barn har rett på eit trygt og godt psykososialt barnehagemiljø. Dei tilsette skal jobbe systematisk for å sikre god førebygging, tidleg innsats og setje i gong tiltak der det er naudsynt etter barnehagelova kapittel 8.

Me nyttar verktøyet «Snakke sammen» som skal hjelpe dei tilsette med å ta viktige samtalar med barn me er bekymra for at kan ha vore utsett for vald eller overgrep.

I det direkte arbeidet med barna nyttar me eit nasjonalt undervisningsopplegg som heiter «Jeg vet». Det er ein kunnskapsbasert læringsressurs for alderstilpassa opplæring om vald, overgrep og mobbing i barnehage og skule.

Ressursen skal gje barn og unge kunnskap og forståing for:

- ulike former for vald, mobbing og seksuelle overgrep
- kva rettigheter barn og unge har for vern mot vald og overgrep
- kven ein kan snakke med og kvar ein kan få hjelp

Målet er at me skal førebygga og avdekke vald og overgrep mot barn.

ASK – Alternativ og supplerande kommunikasjon

Barnehagen skal legge til rette for barna si språkutvikling.

Barn som ikkje i tilstrekkeleg grad kan gjere seg forstått med- og/eller forstå talespråk, har behov for å kommunisere på alternative eller supplerande måtar. Bruk av ASK har som mål å støtta og fremma talespråk- samt å sikre ein alternativ kommunikasjonsform dersom tale ikkje er mogleg. Desse barna treng tilgang til -og opplæring i alternative kommunikasjonsformer, t.d. bruk av teikn eller grafiske symbol.

- Alternativ kommunikasjon nyttas når barn eller unge har behov for kommunikasjonsformer som heilt erstattar talen.
- Supplerande kommunikasjon nyttas når barn eller unge har behov for kommunikasjonsformer som kan støtte eksisterande (utydeleg eller svak) tale.

Me ynskjer å tilby ASK som ein del av det allmennpedagogiske tilbodet. Me nyttar bilete og symbol som supplerande kommunikasjon. Ved hjelp av bilete eller symbol som barna peiker på kan dei uttrykke seg. Me lagar peike-pratebøker, tematavler og dagtavler med bilete og symbol. Det ein arbeidsmåte som skal inkludere alle barn og skape eit trygt og godt språkleg stimulerande barnehagemiljø.

Læringsmiljøprosjektet 2022-2024

Furuly barnehage deltek i «Læringsmiljøprosjektet» i regi av Utdanningsdirektoratet med overordna mål om å sikre eit trygt og godt barnehagemiljø utan mistrivnad og krenkelsar som mobbing, vald, diskriminering og trakassering.

Me arbeidar med tema leike- og læringsmiljø, førebygging, avdekking og handtering av mobbing og krenkelsar, regelverk, leiing, organisasjonsutvikling og barnehage- og skulekultur. Hausten 2023 skal me ha særleg fokus på å skape eit inspirerande og inkluderande leikemiljø. Utvalet av leiker og materiale skal vere eit bevist val, og det fysiske leikemiljøet skal vere tilpassa barna sine interesser og behov. PP-tenesta er ein aktiv del av prosjektet. Dei deltek saman med oss på møter og samlingar, og rettleiar oss i utviklingsarbeidet.

Læringsmiljøprosjektet er Furuly barnehage sin satsing i arbeidet med «Kompetanseløft for spesialpedagogikk og inkluderande praksis».

KAP 1 Omsorg

«Omsorg er ein føresetnad for at barn skal vere trygge og trivast, og for at dei skal utvikle empati og nestekjærleik.» (Rammeplan for barnehagen, 2017)

For tilsette i Stord kommune sine barnehagar handlar omsorg om å møta kvart einskild barn med nærleik og samspel. I barnehagen skal barnet oppleve at det er verdifullt og at personalet bryr seg om det. Å gje barnet moglegheit til å ta i mot og å gje omsorg er eit

av grunnlaga for utvikling av sosial kompetanse. Det er og eit viktig bidrag i eit livslangt læringsperspektiv

MÅL Ønska res.	TILTAK Konkret tiltak for å nå målet	KJENNETEIKN Kva er til stades når
Barn som trivs, er trygge og opplever tilhøyrse i barnehagen	<ul style="list-style-type: none"> - Me møter barna med varme, er tydelege og grensesettande - Me justerer seg etter barnet og tek barnet sitt perspektiv - Me viser interesse for det barnet gjer - Me rosar og anerkjenner det barnet meistrar - Me observerer og verdset barna sine omsorgshandlingar 	<ul style="list-style-type: none"> o Barna viser omsorg for kvarandre o Barna veit korleis dei skal utvikla venskap o Barna har vener i barnehagen o Trygge, deltakande vaksne o Barna gler seg til å koma i barnehagen

Progresjon:

ALDER	MÅL	TILTAK	KRITERIUM
Småbarn	<ul style="list-style-type: none"> -Barn skal oppleve tryggleik, tilhøyrse og trivsel i barnehagen -Barn skal få dekkja sine behov for fysisk omsorg, inkludert behov for ro og kvile -Barn skal bli møtt av vaksne som er lydhøyrte for deira uttrykk, og som møter deira behov for omsorg med sensitivitet -Barn skal bli møtt med openheit, varme og interesse 	<ul style="list-style-type: none"> - Plan for (foreldre)aktivitet i barnehagen - Kontaktperson ved oppstart og gjennom første tida i barnehagen - Varme og anerkjennande vaksne som er til stades for barna - Vaksne som aktivt nyttar språk for å sette ord på barna sine erfaringar og med det gje barnet støtte til å utvikle forståing for egne og andre sine følelsar og erfaringar - Det leggast til rette for at barn kan kvile og trekke seg tilbake ved behov 	<ul style="list-style-type: none"> - Barna opplever å bli gitt tid til å tryggast - Barn som syner tryggleik til dei vaksne i barnehagen ved at dei søker trøyst, rettleiing og kommunikasjon blant anna i møte med nye opplevingar. - Barn som syner trivsel og tryggleik gjennom å utforske leike- og læringsmiljøet i samhandling med andre barn og vaksne
Storbarn	<ul style="list-style-type: none"> -Barna skal bli oppmuntra til å vise omsorg for andre og til sjølv å kunne ta imot omsorg -Barna skal utvikle tillit til seg sjølv og andre 	<ul style="list-style-type: none"> - Vaksne som støttar og vegleiar barnet i barnet sine ulike uttrykk av og oppleving av følelsar - Varme, tydelege og grensesettande vaksne som saman med barna anerkjenner følelsar og justerer handlingar ved behov - Vaksne som rollemodellar for inkludering 	<ul style="list-style-type: none"> -Barna syner evne til å trøyste og hjelpe andre barn, og vaksne, i ulike situasjonar -Barn som utviklar evna til å justere sine handlingar i samband med følelsar -barn som inkluderer andre i lek -alle barn opplever vennskap i barnehagen

KAP 2 Danning

«Barnehagen skal oppmuntre barna til å vere prøvande til og nysgjerrige på omverda og bidra til å leggje grunnlaget for modig, sjølvstendig og ansvarleg deltaking i demokratiske fellesskap.»

Danning er normer, verdiar og haldningar me har og handlingar me gjer. Danning er ein kontinuerleg prosess som går føre seg i samspel mellom menneske. Barnehagen skal fremje samhald og solidaritet samstundes som individuelle uttrykk og haldningar skal verdsetjast og følgjast opp.

MÅL	TILTAK	KRITERIUM
Barn som utviklar seg til sjølvstendige og ansvarlege deltakarar i eit demokratisk fellesskap	<ul style="list-style-type: none"> - Me skal legge til rette for at barna får meningsfylte opplevingar - Me støttar barna si identitetsutvikling og positiv sjølvforståing - Me fremjar mangfald og ulikskap 	<ul style="list-style-type: none"> o Barna deltek aktivt i aktivitetar og opplegg fremjar egne meiningar og interesser o Barna viser evne til kritisk tenking o Barna viser forståing for felles verdiar og normer

Progresjon:

ALDER	MÅL	TILTAK	KRITERIUM
Småbarn	<ul style="list-style-type: none"> - Barna skal oppleve tilhøyrse til samfunnet, naturen og kulturen - Barna skal oppleve livsmestring. - Barna skal kunna setje grenser for seg sjølv, og samstundes ta omsyn til menneska rundt seg <p>Barna skal få ei større forståing for seg sjølv og verda rundt dei</p>	<ul style="list-style-type: none"> - Vaksne som er varme og grensesetjande i møte med barna - Vaksne som fremjar mangfald og ulikskapar - Vaksne som støtte barna si identitetsutvikling og positive sjølvforståing - Vaksne som legg til rette for at barna får trene på sosial kompetanse i relasjon med andre - Vaksne som utfordrar barna sin tenking og inviterer dei inn i etiske samtalar <p>FORUT, barn hjelper barn</p>	<ul style="list-style-type: none"> - Eit autoritativt barnehageklima, der barna møter varme og grensesetjande vaksne. - Barn som utviklar ei sunn og god sjølvregulering. - Barn som gjennom meningsfulle opplevingar brukar heile seg i utforskinga av nye ting, i leiken og læringa <p>Barn som tileignar seg sosial kompetanse i relasjon med andre.</p>
Storbarn	<ul style="list-style-type: none"> - Barna skal oppleve tilhøyrse til samfunnet, 	<ul style="list-style-type: none"> - Vaksne som er varme og grensesetjande i møte med barna 	<ul style="list-style-type: none"> - Eit autoritativt barnehageklima, der barna møter varme og grensesetjande vaksne.

	<p>naturen og kulturen</p> <ul style="list-style-type: none"> - Barna skal oppleve livsmeistring. - Barna skal kunna setje grenser for seg sjølv, og samstundes ta omsyn til menneska rundt seg <p>Barna skal få ei større forståing for seg sjølv og verda rundt seg</p>	<ul style="list-style-type: none"> - Vaksne som fremjar mangfald og ulikskapar - Vaksne som støtte barna si identitetsutvikling og positive sjølvforståing - Vaksne som legg til rette for at barna får trenar på sosial kompetanse i relasjon med andre - Vaksne som utfordrar barna si tenking og inviterar dei inn i etiske samtalar 	<ul style="list-style-type: none"> - Barn som utviklar ei sunn og god sjølvregulering. - Barn som gjennom meningsfulle opplevingar brukar heile seg i utforskinga av nye ting, i leiken og læringa <p>Barn som tileignar seg sosial kompetanse i relasjon med andre.</p>
--	---	---	--

KAP 3 Leik

«Leiken skal ha ein sentral plass i barnehagen, og eigenverdien til leiken skal anerkjennast.»

Barnehagen skal gje barn høve til leik, livsutfalding og meningsfylte opplevingar og aktivitetar. Leiken skal ha ein sentral plass i barnehagen og er ei grunnleggjande læringsform som barn uttrykkjer seg gjennom. Leik er både spontan og tilrettelagt. Leik legg grunnlag for sosiale ferdigheitar, venskap, språkutvikling og læring. Gjennom leik vert barn kjend med seg sjølv og oppdagar verda.

MÅL	TILTAK	KRITERIUM
Barn som opplever glede, humor, spenning og engasjement gjennom leik åleine og saman med andre	<p>Me organiserer rom, tid og leikemateriale i tråd med barna sine interesser og behov</p> <p>Me er varme, tydelege og grensesettande, og deltek i barna sin leik</p> <p>Me tek initiativ til leik og bidreg aktivt til eit inkluderande leikemiljø</p>	<p>Barna har leikekompetanse og deltek i leik med andre</p> <p>Barna viser humor, glede og engasjement når dei er i leik med andre</p> <p>Barna inkluderer andre i leiken</p> <p>Barna er delt i mindre grupper</p>

Progresjon:

ALDER	MÅL	TILTAK	KRITERIUM
Småbarn	<p>Barna skal utvikle god sosial kompetanse gjennom leik og samspel med andre barn</p> <p>Barna skal oppleve glede og humor gjennom leik</p> <p>-Barna skal ha mulighet til å utvikle vennskap gjennom leik</p>	<p>-Personalet gir barna god tid til å leike</p> <p>- Personalet er merksam, inspirerende og aktivt deltakande i barna sin leik</p> <p>-Personalet tilpassar leiken og leikemateriale til barna sin alder og modning</p> <p>-Deler barna i mindre leikegrupper</p>	<p>-Personale som er aktivt til stades i leiken med barna</p> <p>- Personalet observerer, støtter og rettleier barna i leiken</p> <p>- Personale som aktivt bidreg til at alle barn kjem inn i leiken</p> <p>-Personale som stoppar alle former for mobbing og krenkingar</p>
Storbarn	<p>-Alle barn skal ha nokon å leike med</p> <p>- Barna skal få utvikle leikekompetansen sin</p> <p>- Barna skal få erfaring med å forholde seg til reglar og leikekameratar</p> <p>-Barna skal i leik og samvær med andre barn utvikle eit godt sosialt samspel</p>	<p>-Personalet fremjar eit inkluderande miljø der alle barn kan delta og erfare glede i leiken</p> <p>-Organisere rom, tid og leikemateriale for å inspirere til ulike typar leik</p> <p>-Personalet gjev barna felles erfaringar og opplevingar som stimulerer til leik</p> <p>-Deler barna i mindre leikegrupper</p>	<p>- Alle barn er aktivt med i leiken</p> <p>-Barna viser glede og engasjement i leiken</p> <p>- Deltakande vaksne som gjev impulsar til leiken</p> <p>-Personale som aktivt bidreg til at alle barn kjem inn i leiken</p> <p>-Personalet som stoppar alle former for mobbing og krenkingar</p>

KAP 4 Læring

«Nysgjerrighet, kreativitet, og vitelyst skal anerkjennast, stimulerast og leggjast til grunn for læringsprosessane. Barna skal få undersøkje, oppdage, og forstå samanhengar, utvideperspektiv og få ny innsikt.»

Barn lærer gjennom alt dei opplever og erfarer. Og eit godt samspel mellom barn og vaksne og barn/barn er sjølve fundamentet for læring. I barnehagen skal barna oppleve eit stimulerande miljø som støttar opp om lysta til å leike, utforske, lære og meistre.

MÅL	TILTAK	KRITERIUM
<p>Barn med leike- og lærelyst</p> <p>Barn som har positiv sjølvkjensle og tru på eiga meistring</p>	<ul style="list-style-type: none"> - Me legg til rette for at barna får bidra i eiga og andre si læring - Me anerkjenner barna sine initiativ, kreativitet og evner i formelle og uformelle lærings situasjonar - Me har eit fysisk lærings- og leikemiljø som inviterer til utforsking, læring og meistring 	<ul style="list-style-type: none"> o Barna utforskar og brukar lærings- og leikemiljøet o Barna er kreative og tek initiativ i leik og eige læring o Barna reflekterer og syner interesse for tema

Progresjon:

ALDER	MÅL	TILTAK	KRITERIUM
Småbarn	<p>Barna skal møte eit mangfald av aktivitetar som stimulerer til gode felles opplevingar som igjen gir kompetanse innan samspel og leik.</p>	<ul style="list-style-type: none"> - Vaksne skal leggje til rette for ein meningsfull kvardag. - Vaksne skal leggje til rette for at barna får møta utfordringar tilpassa alder, modning og interesser. - Vaksne skal leggja til rette for at barna får utvikla god sosial kompetanse. 	<ul style="list-style-type: none"> - Barn som er trygge i leik og samspelsituasjonar. - Barn som syner interesse for leik og aktivitetar på gruppa. - Barn som utvikler god sosial kompetanse.
Storbarn	<p>Barna skal få utfordringar med utgangspunkt i deira interesser, kunnskap og dugleikar.</p> <p>Barna skal læra å bli sjølvstendige ut ifrå egne føresetnadar og moglegheiter.</p>	<ul style="list-style-type: none"> - Vaksne skal leggje til rette for at barna kan få bruke heile seg i læringsprosessen. - Vaksne skal legge til rette for prosjektarbeid som tek utgangspunkt i barna sine interesser. 	<ul style="list-style-type: none"> - Barn som utforskar og bruker lærings- og leikemiljøet. - Barn som tek initiativ i leik og eige læring. - Barn som reflekterer og syner interesse for tema.

KAP 5 Venenskap og fellesskap

«Sosial kompetanse er ein føresetnad for å fungera godt saman med andre og omfattar ferdigheiter, kunnskapar og haldningar som blir utvikla gjennom sosialt samspel.»

I barnehagen skal alle barn kunne erfarå å vera viktige for fellesskapet, og vera i positivt samspel med andre barn og vaksne. Barnehagen skal aktivt leggja til rette for venenskap.

MÅL	TILTAK	KRITERIUM
<p>Barn som opplever at dei er ein viktig del av fellesskapet</p> <p>Eit barnehagemiljø fritt for krenking og mobbing</p>	<ul style="list-style-type: none"> - Autoritativt klima - Me støttar barna sine initiativ til samspel og deltaking i fellesskapet - Me legg til rette for arenaer der barna opplever samhandling og deltaking i fellesskapet - Me har fokus på og skape eit inkluderande leikemiljø - Me tek «Vennebussen» på alle barn 3-5 år for å - kartlegge relasjonar mellom barna 	<ul style="list-style-type: none"> o Autoritative vaksne som støttar og rettleiar barn som strevar med å delta i fellesskapet o Barna har evne til å oppretta og halda på venenskap o Barna deltek i det sosiale fellesskapet o Barna syner empati for kvarandre o Barn som hjelper kvarandre o Eit spanande og kjekt fysisk leikemiljø o Vaksne som har nulltoleranse for mobbing og krenkelsar

KAP 6 Kommunikasjon og språk

«Barnehagen skal vera bevisst på at kommunikasjon og språk påverkar og blir påverka av alle sider ved barnet si utvikling.»

Kommunikasjon og språk påverkar og blir påverka av alle sider ved barn si utvikling. Gjennom dialog og samspel skal barna støttast i å kommunisera, medverka, lytta, forstå og skapa mening.

MÅL	TILTAK	KRITERIUM
<p>Barn som kommuniserer og lyttar til kvarande</p> <p>Alle barn skal ha høve til å kommunisere og gjere seg forstått, uavhengig av språklege ferdigheiter eller funksjonsnivå</p>	<ul style="list-style-type: none"> - Me nyttar dialog i samspel med barna - Me nyttar alle kvardagsituasjonar til å gje barna språkstimulering - Me gjev barna positive og varierte erfaringar med bruk av språk - Me nyttar ASK - Me legg til rette for aktivitetar som fremjar kommunikasjon og heilskapleg språkutvikling - Me brukar observasjon for å fange opp barn som har ulike former for kommunikasjons-vanskar - Me nyttar TRAS-skjema for å kartlegge barna si språkutvikling frå dei er 2 år. 	<ul style="list-style-type: none"> o Barna nyttar språket for å uttrykkje meningar, tankar og følelsar o Barna har eit vokabular som er i tråd med den kognitive utviklinga deira

KAP 7 Barn sin medverknad

« Barnehagen skal sikre barna sin rett til medverknad ved å leggje til rette for og oppmuntre til at barna kan få gi uttrykk for kva dei synest om den daglege verksemda i barnehagen.»

Barn har rett til å få uttrykkje seg, og få delta i planlegging av det daglege livet i barnehagen. FN sin barnekonvensjon vektlegg at barn har rett til å seia mening si i alt som vedgår dei. Korleis og kor mykje medverknad vil vera avhengig av barnet sin alder og modning.

MÅL	TILTAK	KRITERIUM
Barn som vert møtt med respekt og vert anerkjent for synspunkt og kjensler	<ul style="list-style-type: none">- Varme og tydelege vaksne- Me ser, høyrer og tek barn sine innspel og uttrykk på alvor- Barnesamtale med 4-5 åringane- Me legg til rette for at barna kan medverke, ut frå alder og modning- Me nyttar ASK for at alle barn uavhengig av språkleg utvikling skal kunne gjere seg forstått	<ul style="list-style-type: none">○ Barna si medverknad syner att i planar, dokumentasjon og vurdering○ Barna deltek i planlegging, dokumentasjon og vurdering av innhaldet i barnehagekvardagen i tråd med modning

KAP 8 Samarbeid mellom heimen og barnehagen

«Barnehagen skal i samarbeid og forståing med heimen vareta barnas behov for omsorg og leik og fremje læring og danning som grunnlag for allsidig utvikling.»

Arbeidet i barnehagen skal ta utgangspunkt i ein grunnleggjande respekt for foreldra sin kompetanse som foreldre, og den retten og det ansvaret dei har for å oppdra barna sine på den måten som er rett i høve deira tradisjonar, normer og vurderingar. Foreldra er dei som best kjenner barnet og familien sin kvardag, og dei har kjennskap til og informasjon om barnet sitt som er heilt uunnverleg for personalet.

Dei føresette får høve til å medverke på barnehagen sitt innhald gjennom den dagleg kontakten ved levering og henting, deltaking på foreldremøte, brukarundersøkingar og i foreldresamtalar. Foreldremøtet om hausten er ofte eit temamøte. Me ynskjer ein open dialog med dei føresette der me saman kan komme fram til gode løysingar for barna.

Me legg vekt på å møta barn og foreldre med eit smil og eit hei kvar morgon. Me ser barnet og brukar barnet sitt namn. Det er viktig at barnet føler seg velkomen i barnehagen kvar einaste dag.

Mål: Samarbeide med føresette om det beste for barnet.

Slik gjer me det:

- me sender velkomstbrev ved plasstildeling

- foreldremøte for nye barn våren før dei byrjar
- me har oppstartssamtale med nye foreldre
- me har samtalar og tett dialog med foreldra i hente-/bringesituasjonen
- me sender ut månadsplanar/infoskriv
- me har to foreldresamtaler, haust og vår.
- me har 1-2 foreldremøte i året
- me har foreldreundersøking kvart år
- me inviterer foreldra på sosiale samkomer
- me nyttar kommunikasjonsverktøyet MyKid
- me nyttar samarbeidsmodellen BTI
- me nyttar kartleggingsverktøyet ASQ på alle nye born.

Samarbeidsmodellen «Betre tverrfagleg innsats – BTI»

Stord kommune har vedteke at barnehagar og skular skal nytta samarbeidsmodellen BTI når ein er uroa for eit barn. Det kan vere bekymring knyta til fysiske, sosiale eller kjenslemessige tilhøve. Utfordringa kan også være i forbindelse med akutt, kronisk eller anna alvorleg sjukdom hos foreldra.

Modellen skal nyttast for å sikre tidleg innsats i arbeid med barn og unge.

Modellen har ein fast samarbeidsstruktur. Den skal sikre at fagpersonar tidleg oppdagar barn og unge som har utfordringar, og at dei og foreldra skal få den hjelpa dei har behov for til rett tid.

Det skal ikkje gå meir enn 4 veker frå ei bekymring oppstår før personalet i barnehagen tek kontakt med dei føresette. Då skal ein møtast og gjennomføre den «Nødvendige samtalen» og saman prøve å finne ut kva årsakene til vanskane til barnet kan vere.

Me veit at dersom dei tilsette i barnehagen og dei føresette samarbeida godt kring barnet sine utfordringar og prøver saman å finne gode løysingar, då er sjansane for å lukkast store.

BTI-modellen beskriver korleis samarbeidet kan leggest til rette på tre ulike nivå, avhengig av innsatsen sitt omfang og tal på involverte tenester og instansar.

Målgruppe: Barn, unge og deira familiar

Mål: Kvalitetssikra heilskapleg og koordinert innsats til det beste for barnet

KAP 9 Overgangar

Gjennom barna sitt opphald i barnehagen vil dei møte på ulike overgangar. Barnehagen har ansvar for å legge til rette for -og ha planar for desse.

9.1 Når barnet begynner i barnehagen

«Barnehagen skal i samarbeid med foreldra leggje til rette for at barnet kan få ein trygg og god start i barnehagen. Når barnet begynner i barnehagen, skal personalet sørge for tett oppfølging den første tida, slik at barnet kan oppleve tilhørslse og føle at det er trygt å leike, utforske og lære.»

Mål: Barn og foreldre møter barnehagen og eit personale som er klar til å ta imot dei og som legg til rette for ein god barnehagestart for barnet.

Slik gjer me det:

- Foreldremøte for nye barn i mai/juni
- Barnehagen sender ut informasjon til foreldre og inviterer barn og foreldre inn til besøksdag i barnehagen før barnet byrjar
- Pedagogen som har ansvar for barnet tek kontakt med foreldra og avtaler oppstartstidspunkt for barnet første dagen
- Dei første dagane barnet er i barnehagen er det tett dialog mellom pedagogen og foreldra om kor lange dagar barnet skal ha, og kor mange dagar foreldra skal vera med barnet i barnehagen. Dette varierer frå barn til barn.
- Foreldra fyller ut kartleggingsskjemaet ASQ som synleggjer kvar i utviklinga barnet er komt.
- Foreldra vert invitert til ein oppstartsamtale med pedagogen der foreldra fortel oss om sitt barn, gir oss naudsynt informasjon og me går gjennom ASQ-skjemaet
Personalet lyttar til foreldra når det gjeld barnet deira. Foreldra er ekspertane på sitt eige barn
- Foreldra kan når dei ynskjer det ringje eller kome inn i barnehagen for å høyre, sjå og oppleve korleis barnet har det
- Foreldre som treng rettleiing i høve tilvenning i barnehagen får dette av pedagogen som har ansvaret for barnet deira.

9.2 Overganger i barnehagen

«Personalet skal sørge for at barnet og foreldra får tid og rom til å bli kjende med andre barn og anna personale når eit barn byter barnegruppe.»

Mål: Barnet og foreldra skal ha ei god oppleving av overgangen til ny avdeling. Barnet og foreldre skal førebuast godt på denne overgangen.

Slik gjer me det:

- I mai vert det på foreldresamtale informert om kva avdeling barnet skal byrja på til hausten. Her vert det informert om kven personalet er og kor mange barn det vert på avdelinga
- Våren før barna skal over på ny avdeling vert dette teke opp og samtala om i barnegruppa
- 1-2-åringen har dei to første åra i barnehagen på avdeling Maurtua. Våren det året dei vert 3 år vert det gradvis tilvenning for livet i resten av barnehagen, og særleg den avdelinga dei skal byrje på til hausten. Dette skjer i små grupper med trygge vaksne som er med.
- Pedagogisk leiar inviterer til foreldresamtale eit par veker etter oppstart i august

Overgangen mellom barnehage og skule

«Barnehagen skal i samarbeid med foreldra og skulen leggje til rette for at barnet kan få ein trygg og god overgang frå barnehage til skule, og eventuelt til skulefritidsordninga.»

Stord kommune har eigen overgangsplan for overgang mellom barnehage og skule. Denne legg blant anna føringar for den kontakt som skal vere mellom dei ulike arena i forkant av overgang, med delegering av ansvar. Samarbeid med foreldre er og forankra i planen. Utover overgangsplanen jobbar den enkelte barnehage med kontinuerleg førebuing.

Her finn de planen [Samarbeid og samanheng mellom barnehage, skule og SFO](#).

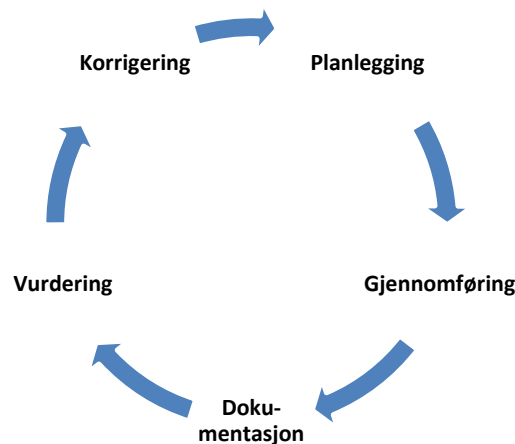
Rutinar for overgang og samanheng legg m.a. opp til at:

- Barnehagen arbeider med språkstimulering etter fastsett plan. Skulen følgjer opp når barna kjem der, slik at barna opplever samanheng i språkstimulering frå barnehage til lese- og skriveopplæring i skule.
- Barnehagen leverer ei mappe til skulen med informasjon om kva barnet sjølv meiner det er god til og kva det likar
- Pedagogisk leiar skriv noko om kva barnet meistarar og kva det må øva på
- Føresette skriv under på samtykke før mappa vert levert til skulen
- I mai/juni er det "Bli kjent dagar" saman med føresette på skulen

Me nyttar området rundt Hystad skule til turar og leik. På den måten vert barna kjend med skuleområdet før skulestart.

KAP 10 Barnehagen som pedagogisk verksemd

Barnehagen er ein lærande organisasjon der pedagogisk leiing dannar grunnlag for den kvalitet som skal vere til stades i vårt virke. Gjennom systematisk planlegging, dokumentering og vurdering skal det oppretthaldast ei aktiv og reflektert personalgruppe som er i stadig utvikling og der alle jamleg deltek aktivt i faglege refleksjonar på ulike arena.



10.1 Planlegging

«Planlegging gir personalet grunnlag for å tenkje og handle langsiktig og systematisk i det pedagogiske arbeidet. Planlegginga skal bidra til kontinuitet og progresjon for enkeltbarn og barnegruppa.»

Slik gjer me:

- Kontinuerleg planleggingstid for pedagogiske leiarar
- Årsplan som overordna for innhald og fokus
- Veke- / månads- og prosjektplanar
- Planar for oppfølging av enkeltbarn

- Jamleg møtearena for forankring av plan og sikring av barnehagen som ein lærande organisasjon

10.2 Vurdering

«Hovudformålet med vurderingsarbeidet er å sikre at alle barn får eit tilbod som er i tråd med barnehagelova og rammeplanen. Vurderingsarbeidet skal byggje på refleksjonar som heile personalgruppa er involvert i. Felles refleksjonar over det pedagogiske arbeidet kan gi personalet eit utgangspunkt for vidare planlegging og gjennomføring.»

Barnehagen vurderer regelmessig det pedagogiske arbeidet.

Slik gjer me:

- Månads- og halvtårsvurderingar som bygger på mål, tiltak og kriterier som ligg til grunn i årsplan og andre aktuelle planar
- Tilrettelegging av møtearena som sikrar at alle tilsette får ta del i barnehagen som ein lærande organisasjon
- Vurdering er med og legg retning for kva fokus som må vere til stades i kompetanseheving.
- Kollegarettleiing og refleksjon
- Jamleg vurdering av barnehagen sine arbeidsmåtar

10.3 Dokumentasjon

«Dokumentasjon av det pedagogiske arbeidet skal inngå i barnehagen sitt arbeid med å planleggje, vurdere og utvikle den pedagogiske verksemda.»

Slik gjer me:

- Praksisforteljing
- Systematisk observasjon
- Foto
- Teikning

10.4 Tilrettelegging av det allmennpedagogiske tilbodet for barn som treng ekstra støtte

«Barnehagen skal sørgje for at barn som treng ekstra støtte, tidleg får den sosiale, pedagogiske og/eller fysiske tilrettelegginga som er nødvendig for å gi barnet eit inkluderande og likeverdig tilbod.»

Slik gjer me:

- Foreldresamarbeid
- BTI – Betre tverrfagleg innsats
- Tilpassa grupper
- Tilpassa planar

KAP 11 Arbeidsmåtene til barnehagen

«Arbeidsmåtene skal vareta barna sitt behov for omsorg og leik, fremje læring og danning og gi barn høve til å medverke. Personalet skal ta i bruk varierte arbeidsmåtar, og arbeidsmåtene skal tilpassast til enkeltbarn, barnegruppa og lokalmiljøet.»

Slik gjer me:

- Leik
- Prosjektarbeid
- Deling i mindre grupper
- Aktiv bruk av barnehagen sitt nærmiljø
- Tek utgangspunkt i barna sine initiativ
- Tilrettelagte aktivitetar
- Spontane aktivitetar

11.1 Progresjon

«Alle barna skal kunne oppleve progresjon i barnehageinnhaldet, og barnehagen skal leggje til rette for at barn i alle aldersgrupper får varierte høve til leik, aktivitetar og læring.»

Slik gjer me:

- Barnehagen har eigne progresjonsplanar
- Planar tek omsyn til barna sine erfaringar, interesser, kunnskapar og ferdigheiter
- Gjev barna meistringsopplevingar, samstundes med noko å strekkje seg etter

11.2 Digital praksis

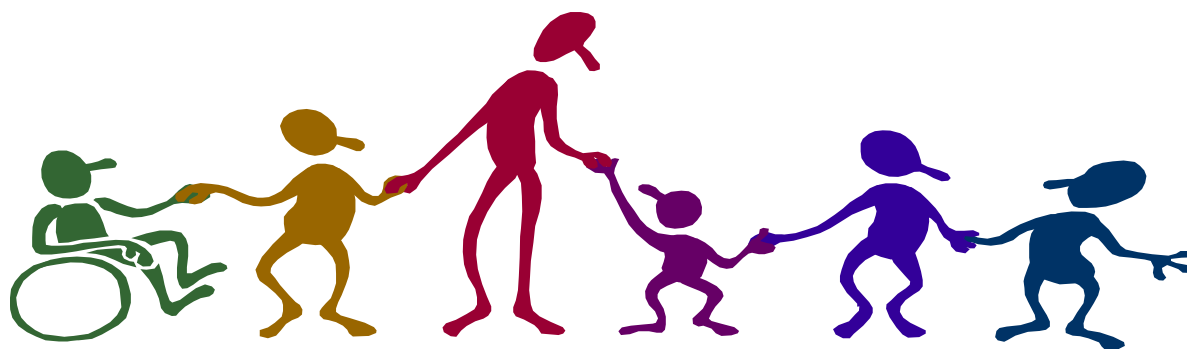
«Den digitale praksisen til barnehagen skal bidra til leik, kreativitet og læring. Bruk av digitale verktøy i det pedagogiske arbeidet skal støtte opp om barna sine læreprosessar og bidra til å oppfylle rammeplanen sine føringar for eit rikt og allsidig læringsmiljø for alle barn.»

Slik gjer me:

- Gjev barna høve til å bruke og utforske ulike digitale verktøy
- Gjev barna kjennskap til ulike måtar å nytte digitale verktøy på
- Nytt internett for undersøking, undring og ny kunnskap i lag med barna
- Nytt digitale verktøy for dokumentasjon av prosess og produkt
- Samtale og refleksjon i lag med dei eldste barn om kva det betyr å ta bilete av andre

Godkjenning av årsplanen

Årsplanen vart godkjent av samarbeidsutvalet fylgjande dato: 24.10.23.



Furuly barnehage
Olvikvegen 50a,
5416 Stord
telefon: 53 45 45 95
E-post: trine.hellesfjord@stord.kommune.no