



Lillesand kommune

LILLESAND KOMMUNE

Kommunal planstrategi 2024 – 2028

Innhold

1. INNLEDNING	3
1.1 Formålet med kommunal planstrategi.....	3
1.2 Prosesskrav.....	3
2. OVERORDNEDE FØRINGER	3
2.1 FNs bærekraftsmål	3
2.2 Nasjonale føringer	4
2.2 Regionale føringer	4
3. LILLESAND KOMMUNES PLANSYSTEM	5
3.1 Om kommuneplanen – samfunnsdel, arealdel og handlingsdel.....	5
3.2 Kommunedelplaner - temaplaner – områdereguleringer.....	6
4. KOMMUNENS UTFORDRINGER OG MULIGHETSROM.....	7
4.1 Befolkning og levekår	7
4.2 Klima og miljø	9
4.3 Økonomisk bakteppe	10
4.4 Kommunen som organisasjon	11
5. VURDERING AV PLANBEHOV I PERIODEN 2020-2023	12
5.1 Kommuneplanens samfunnsdel	12
Kommuneplanens satsingsområder	12
Behov for revidering av samfunnsdelen	13
5.2 Kommuneplanens arealdel.....	13
Behov for revidering av arealdelen	13
5.3 Planstrategi 2024-2028	14
Vedlegg 1: Beskrivelse av planene	15
Vedlegg 2: Oversikt over planer, strategier og utviklingsoppgaver	17
Vedlegg 3: Status plan- og utviklingsoppgaver fra perioden 2020 – 2023.....	18

1. INNLEDNING

1.1 Formålet med kommunal planstrategi

Planstrategien skal avklare hvilke planoppgaver kommunen skal prioritere innenfor gjeldende valgperiode for å møte kommunens behov og legge til rette for ønsket utvikling i kommunen (plan- og bygningsloven § 10-1).

Planstrategien skal inneholde en vurdering av kommunens planbehov ut ifra utviklingstrekkene og utfordringsbildet i kommunen. I planstrategien skal det avklares om kommuneplanen helt eller delvis skal revideres. Prioriteringene som gjøres i planstrategien skal være realistiske i forhold til kommunens økonomi, og øvrige tilgjengelige ressurser.

1.2 Prosesskrav

Planstrategien er ingen plan og har derfor ikke de samme prosesskrav som planverk etter plan – og bygningsloven (PBL). Loven stiller følgende krav til prosessen:

- Kommunal planstrategi skal utarbeides og vedtas seinest ett år etter at kommunestyret er konstituert.
- Kommunen skal innhente synspunkter fra statlige og regionale organer samt fra nabokommuner.
- Forslag til vedtak skal offentliggjøres minst 30 dager før vedtak i kommunestyret.

2. OVERORDNEDE FØRINGER

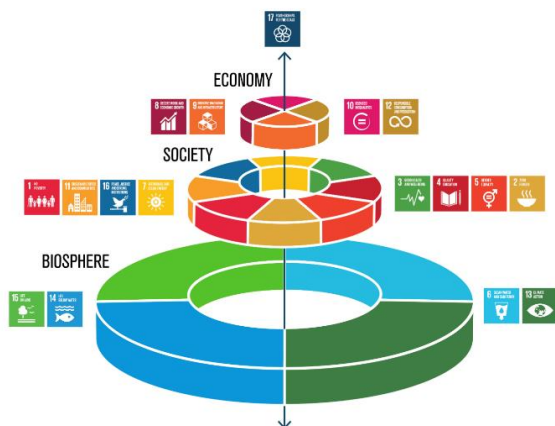
2.1 FNs bærekraftsmål

Bærekraftsmålene ser miljø, økonomi og sosial utvikling i sammenheng, og er en felles arbeidsplan for den globale innsatsen for en bærekraftig utvikling. Målet er å utrydde ekstrem fattigdom, sikre inkluderende bærekraftig utvikling og fremme velstand, fred og rettferdighet for alle. Regjeringen forventer at fylkeskommuner og kommuner legger FNs bærekraftsmål til grunn for samfunns- og arealplanleggingen.

Kommunen opplever i økende grad utfordringer knyttet til klima, demografi og forskjeller i levekår, samtidig som forventningene øker til kommunens tjenesteyting og de økonomiske rammene blir strammere. Bærekraftsmålene er relevante og nyttige for kommunene i arbeidet med å tilby innbyggere best mulig tjenester, drive samfunnsutvikling og ivareta oppgaven som arbeidsgiver.

I fremtidig planarbeid bør FNs bærekraftsmål ytterligere tydeliggjøres og konkretiseres i mål og tiltak, slik at Lillesand kommune bidrar i den felles arbeidsplanen som er satt for global innsats for en bærekraftig utvikling.

Bærekraftsmålene bygger på tre dimensjoner, økologisk, sosial og økonomisk utvikling, som må sees i sammenheng for å oppnå en bærekraftig utvikling:



Figur 1:

Økologisk, sosial og økonomisk utvikling kan ikke oppnås isolert fra hverandre. Denne modellen av FNs bærekraftsmål viser sammenhengen mellom dimensjonene der økonomisk bærekraft er avhengig av at økologisk og sosial bærekraft er ivaretatt.

Kilde: Azote for Stockholm Resilience centre, Stockholm University.

2.2 Nasjonale føringer

Regjeringen legger hvert fjerde år frem nasjonale forventninger til regional og kommunal planlegging for å fremme en bærekraftig utvikling over hele landet. Dette går frem av plan- og bygningsloven. De nasjonale forventningene skal følges opp i kommunens arbeid med planstrategi og planer. Lillesand kommunes planstrategi for 2024–2028 bygger på de nasjonale forventningene av 20.06.23 som man finner [her](#).

2.2 Regionale føringer

[Regionplan Agder 2030](#) er et overordnet strategisk styringsdokument for hele Agder. Formålet med Regionplan Agder 2030 er å utvikle Agder til en miljømessig, sosialt og økonomisk bærekraftig region i 2030 – et attraktivt lavutslippssamfunn med gode levekår. Regionplanen skal være grunnlaget for politikktutforming i Agder og er retningsgivende for prioritering, samordnet innsats og virkemiddelbruk fra ulike offentlige aktører.

Øvrige regionale planer:

[ROS Agder 2024](#)

ROS Agder har vært gjennom en revisjons- og oppdateringsprosess. Analysen som legges fram skal bidra til at Agder blir en trygg, sterk og samlet landsdel, forberedt på de utfordringer vi vil komme til å stå ovenfor.

[Regional plan for bolig, areal og transport i kristiansandsregionen](#)

Planen, med handlingsprogram, ble vedtatt av fylkestinget juni 2023, og gjelder kommunene Birkenes, Iveland, Kristiansand, Lillesand, Lindesnes og Vennesla. Planen inneholder retningslinjer for blant annet bolig, næring og transport. Retningslinjene, og tiltakene i handlingsprogrammet, er relevante for kommunenes arbeid med arealstrategier i samfunnsdelen og for revisjon av arealdelen.

[Regional plan for fysisk aktive liv i Agder](#)

Formålet med dette arbeidet er å utforme regionalpolitiske føringer og prioriteringer for hvordan kommuner i Agder kan planlegge for økt fysisk aktivitet i befolkningen. Det tas sikte på vedtak av plan og handlingsprogram siste del av 2024

3. LILLESAND KOMMUNES PLANSYSTEM

3.1 Om kommuneplanen – samfunnsdel, arealdel og handlingsdel

Alle kommuner skal ha en kommuneplan (jf. PBL kapittel 11), og kommuneplanen er det viktigste styringsdokumentet for kommunens politiske og administrative ledelse. Planen skal bestå av en samfunnsdel med økonomisk handlingsdel (økonomiplanen) og en arealdel med bestemmelser og retningslinjer. Til sammen skal kommuneplanens samfunnsdel og arealdel sørge for at kommunale, regionale og nasjonale mål og interesser blir ivaretatt, samt at de bør omfatte alle viktige mål, strategier og oppgaver i kommunen.

Kommuneplanen skal ta utgangspunkt i kommunens planstrategi og samtidig legge retningslinjer og pålegg fra statlige og regionale myndigheter til grunn.

Det er kommuneplanens samfunnsdel som setter kursen og som skal bidra til at kommunens mål på samfunns- og tjenesteutvikling nås. Arealdelen skal på sin side speile målene som er satt i samfunnsdelen gjennom konkrete arealprioriteringer og føringer på kartet.

Kommuneplanen skal også fungere som informasjon til innbyggere og øvrige samarbeidsparter om Lillesand kommune som samfunn, tjenesteyter og organisasjon.

Samfunnsdelen

Samfunnsdelen har et langsiktig perspektiv (minimum 12 år) og konkretiserer visjon, satsingsområder, mål og strategier de folkevalgte har for utviklingen av kommune-samfunnet som helhet og kommunen som organisasjon.

Arealdelen

Arealdelen er et juridisk bindende dokument med et langsiktig perspektiv (minimum 12 år) som viser sammenhengen mellom samfunnsutviklingen, som behandles i samfunnsdelen, og hvilke utslag og behov dette gir for arealbruken. Arealdelen er nødvendig for å sikre en planmessig og forsvarlig arealutnyttelse, og for å beskytte arealene mot uoverveide arealinngrep og uhensiktsmessig bygge- og anleggsvirksomhet og legger føringer for en klok boligpolitikk m.m.

Handlingsdelen

Handlingsdelen for Lillesand kommunes kommuneplan er økonomiplanen med årsbudsjett. Her beskrives de økonomiske konsekvensene av å gjennomføre tiltak som er resultat av de strategiske valg som ligger i kommuneplanens samfunns- og areadel. Tiltakene kan f.eks. være begrunnet av lovkrav, beredskap og/eller satsinger. Det kan være tiltak som er kommet frem i forbindelse med utvikling av kommunedelplaner, temaplaner eller kommunens overordnede ROS-analyse. Alle foreslåtte tiltak samles i økonomiplan med årsbudsjett for å sikre helheten og riktige prioriteringer.

3.2 Kommunedelplaner - temaplaner – områdereguleringer

Siden kommuneplanen er en overordnet strategisk plan, går den ikke i dybden på tema. Ved behov utdypes kommunens politikk eller handlingsmåte gjennom kommunedelplaner, temaplaner eller andre typer planer.

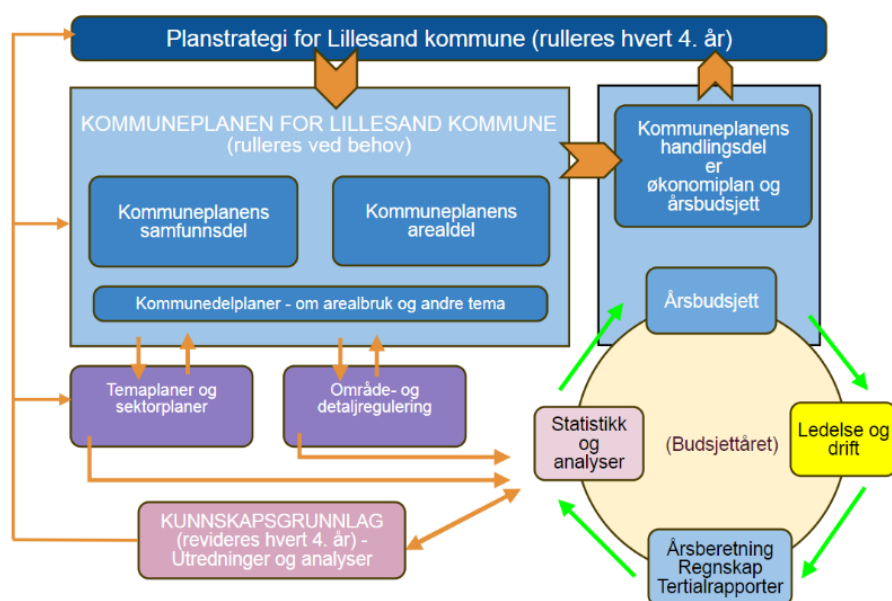
Hvilken plantype som skal benyttes i utarbeidelsen av en plan besluttes gjennom mandatet i oppstarten av planarbeidet.

Kommunedelplaner kan utarbeides for bestemte områder (arealplaner), tema eller virksomhetsområder. De skal følge opp utvalgte mål i kommuneplanens samfunnsdel eller konkretisere arealbruken for et avgrenset geografisk område. Kommunedelplaner har samme juridiske status som kommuneplanen og har samme krav til prosess etter plan- og bygningsloven med krav til utarbeiding av planprogram og offentlig ettersyn. For tematiske kommunedelplaner er det i tillegg krav om å ha et handlingsprogram med årlig rulling.

Temaplaner og strategier dekker avgrensede fagområder og kommunale satsingsområder. Temaplaner og strategier er ikke hjemlet i plan- og bygningsloven, så kommunen står fritt til å utforme prosessen for planarbeidet. Dette gir kommunen en fleksibilitet som kan være hensiktsmessig der tema, interessegrupper og medaktører er klart begrensa og definerte. Også for denne type planer og strategier må samsvaret med kommuneplanens samfunnsdel ivaretas.

Områdereguleringer brukes av kommunen der det er krav om slik plan i kommuneplanens arealdel, eller kommunen finner at det er behov for å gi mer detaljert områdevis avklaring av arealbruken. Områdereguleringer utarbeides av kommunen. Kommunen kan likevel overlate til andre myndigheter og private og utarbeide utkast til områderegulering innenfor rammer fastsatt av kommunen. Områdereguleringer er hjemlet i plan – og bygningsloven. Virkemidler og planprosess er i det vesentlige felles for områderegulering og detaljregulering.

Kommunens plan- og styringssystem:



Modell: Lillesand kommune

4. KOMMUNENS UTFORDRINGER OG MULIGHETSROM

Den økonomiske usikkerheten internasjonalt, blant annet som følge av krigen i Ukraina, påvirker kommunen gjennom økte renter og økt lønns- og prisvekst, og fortsatt høye energipriser. Usikkerhet knyttet til beskatningen av Å energi vil ventelig påvirke utbyttene fremover. Med et krevende økonomisk bakteppe må Lillesand kommune forberede seg på å møte utfordringer med større «samfunnsfloker» i årene fremover. Utfordringene er knyttet til økningen av antall eldre og økt levealder, generelle folkehelseutfordringer og utenforskap. Kommunen må også ha et aktivt forhold til klimaendringer som fører til globale, nasjonale og lokale utfordringer. Hvis Lillesand kommune skal fortsette å levere gode tjenester til befolkningen, krever dette en organisasjon med stor kapasitet og høy kvalitet. Både økonomiske rammebetingelser og det faktum at det blir færre arbeidstakere pr eldre tilsier at befolkningen må tilpasse seg endret og redusert tjenestetilbud i årene framover.

4.1 Befolkning og levekår

Demografiendringer

Den eldre befolkning øker, og levealderen går opp. Frem mot 2040 har levealderen økt med 2 år. Ved økt levealder øker hyppigheten av flere sykdommer som f.eks. demens, og dette skaper ytterligere press på helse- og omsorgssektoren. Bare innen helse og omsorg er det om 30 år behov for 85 % økning i årsverk gitt dagens bemanningsnorm. En stor del av veksten i spesialisthelsetjenesten må i fremtiden tas av kommunene. Dette kan innebære at kravene til kompetanse innen helse- og omsorgssektoren øker ytterligere.

Økt levealder gir også utfordringer i form av økte pensjonskostnader. De neste generasjonene må finne seg i å jobbe lenger for å opprettholde dagens nivå på pensjonen. Frem til nå har staten i mer eller mindre grad kompensert for økte demografikostnader til kommunene. Med økte pensjonskostnader, usikre oljeinntekter, klimakostnader, pandemikostnader m.m. er det ikke sikkert at staten videre kan finansiere de økte kostnadene. Det er helt nødvendig at man klarer å få eldre til å bo hjemme lengre gjennom hverdagsrehabilitering og tilrettelegging. Kommunen vil være nødt til å dreie fokus fra behandling til forebygging på mange områder. Kommunen er også nødt til å samarbeide med pårørende og frivillig sektor i større grad.

Kompetanse og teknologisk utvikling

Mer kompliserte oppgaver til kommunene øker behovet for kompetanse, innovasjon og teknologiutvikling. Endringene må skje raskt. Det blir større krav til tverrfaglig og tverrsektorielt samarbeid i en helt annen grad, og på en helt annen måte enn i dag. Staten stiller også i større grad krav til formell kompetanse på flere områder.

Digitale tjenester og kommunikasjon har endret grensesnittet mellom kommunen og innbyggerne. Det er i dag færre som oppsøker rådhuset for å få utført tjenester; dette blir gjort digitalt. En kan sammenligne utviklingen med det som skjedde med bankene for 10-15 år siden. Det samme vil skje innen helse og omsorg med bruk av velferdsteknologi, kunstig intelligens og roboter.

Etterspørselen etter flere av kommunens yrkesgrupper vil være større enn tilbudet fra utdanningssystemet. Lillesand merker tendensen allerede nå, og gapet vil bare øke. Kampen om arbeidskraften i fremtiden kan bli hard. Mange flere må jobbe heltid i stedet for deltid. En undersøkelse viser at deltidsansatte i Lillesand kommune representerer en reservearbeidskraft på ca. 125 årsverk.

Levekår og folkehelse

Folkehelseundersøkelsen fra 2019 og fra 2023 viser at befolkningen i Lillesand kommune i all hovedsak har det godt. Det samme viser tall fra ungdomsundersøkelsen.

Likevel må vi erkjenne at Lillesand kommune har levekårsutfordringer, som resten av Agder Lillesand har fremdeles en høy andel uføre, unge arbeidsledige, personer med psykiske plager og lidelser, dødelighet av lungekreft og kols, og muskel- og skjelettsykdommer. Nivået på uføre er 28 % høyere enn landsgjennomsnittet, men 6 % lavere enn Agder. Det har vært en svak nedgang i antall uføre fra 2021, samtidig har det vært en svak økning i antall personer med arbeidsavklaringspenger. Regionen generelt ligger dårlig an når det gjelder yrkesdeltakelse blant kvinner. Regionen skiller seg ut fra andre storbyregioner med et lavere utdanningsnivå og få kompetansearbeidsplasser. Regionen kommer spesielt dårlig ut i andel med høyere universitetsutdanning. Utdanningsbakgrunn har betydning for levealder, frafall i skolen, behov for spesialundervisning og generell opplevelse av levekår. Satsing på utdanning er viktig; både for å sikre levekårene i regionen og for å omstille næringslivet.

Folkehelseoversikten for Lillesand kommune viser til fire identifiserte hovedutfordringer, i et folkehelseperspektiv:

- Tilpasning til aldersvennlige samfunn
- Barn og unges trivsel og miljø
- Sosial ulikhet i helse
- Klima

Kollektivtransport og byutvikling

97 % av veksten i Norge fra 2000-2010 kom i storbyregionene. Halvparten av Norges befolkning bor i storbyene og det er en klar tendens til fortsatt sentralisering. Det er derfor et stort behov for å ha en koordinert areal- og transportplan i de funksjonelle byregionene. Økt transportbehov må løses ved bruk av kollektivtransport, sykkel og gange slik man kjenner fra bymiljøavtalene.

Mer kompakt utbygging som reduserer bilavhengighet og legger til rette for kollektivtransport er grunnleggende. Dersom man klarer å motvirke byspredning og sikre attraktive gang- og sykkelmuligheter mellom bolig og nærbutikk, skole og fritidsaktiviteter vil kommunen samtidig stimulere til bedre fysisk og mental helse for innbyggere i alle aldre.

Befolkningsframskriving frem mot 2050

Tabellen under viser den relative utviklingen målt mot 2024 som basisår = 100%

	2024	2030	2035	2040	2045	2050
0 - åring	100 %	111 %	119 %	121 %	117 %	111 %
Barnehage (1-5 år)	100 %	104 %	111 %	118 %	117 %	113 %
Grunnskole (6-15 år)	100 %	84 %	81 %	85 %	90 %	91 %
Videregående (16-19 år)	100 %	102 %	89 %	80 %	84 %	88 %
Voksne (20-66 år)	100 %	105 %	106 %	106 %	105 %	104 %
Eldre (67-79 år)	100 %	108 %	117 %	128 %	134 %	138 %
Eldre (80-89 år)	100 %	142 %	168 %	185 %	206 %	237 %
Eldre (90 år og eldre)	100 %	129 %	177 %	251 %	314 %	372 %
Total	100 %	104 %	107 %	109 %	112 %	114 %

Aldersgruppen 1-5 år har hatt en nedgang de siste årene, men vil ha liten vekst frem mot 2030 før veksten øker mot 2040. I 2040 er det 15 % flere barn i barnehagealder enn i 2022.

Aldersgruppen 6-12 år de senere år hatt en stor vekst som nådde sin topp i 2021. I de nærmeste årene vil det bli en nedgang i barn i grunnskolealder. Nedgangen fortsetter frem mot 2030 med 21 % færre barn enn i 2022. Mot 2040 tar veksten seg noe opp igjen.

Antall innbyggere i yrkesaktiv alder 20-44 år øker mindre enn samlet befolkningsvekst gjennom perioden og vil ha lav vekst i årene fremover.

Aldersgruppen 67-79 år har de senere år hatt den største prosentvise veksten. Dette henger sammen med de store barnekullene etter 1945. Veksten blir fortsatt høy med 14 % i 2030, 35 % i 2040 og 45 % i 2040.

Aldersgruppen 80-89 år er den gruppen som vokser relativt mest mot 2030 med 59 % i 2030 og med 107 % i 2040.

Aldersgruppen 90 år eller eldre har størst prosentvis vekst fra 2035 og utover. Aldersgruppen ender med den største prosentvise veksten av alle med 157 % i 2040 og 281 % i 2050 i forhold til 2022.

4.2 Klima og miljø

Klima

Kommunene opplever at klimaendringene skjer nå. Ikke i form av merkbar havstigning og temperaturøkning, men i form av hyppigere ekstremvær. Kommunene må derfor i større grad planlegge, utbygge infrastruktur og ha beredskap for klimaendringer og ekstremvær. Global oppvarming som følge av menneskeskapt klimagassutslipp er en av de største utfordringene verden står overfor i dag. Endrede livsbetingelser for arter, heving av havnivå og sannsynligvis mer ekstremvær er effekter vi allerede ser konsekvensene av.

Lokal luftforurensning

Den største påvirkningen på lokal luftkvalitet i Lillesand kommune Fiven Norge AS sin avdeling i Lillesand. Fiven gjennomfører nå et renseprosjekt med mål om 80 % reduksjon i Svoveldioksid SO₂ og Tjærestoff (PAH), samt 50 % reduksjon i støv frem mot 2025.

Naturmangfold

Tap av naturmangfold og den drastiske utrydningen av arter har blitt aktualisert ved inngåelse av FNs naturavtale i 2022 som legger opp til å verne 30 prosent av all natur på land innen 2030. Arealendringer er den største pådriveren for den pågående masseutryddelsen av arter, og kommunene har det største ansvaret for arealforvaltning i Norge. Kommunene må derfor være spesielt oppmerksom på dette i arealplanprosessene og sikre sammenhengende strukturer av naturområder. Det er nødvendig for å bevare leveområder som er robuste nok til å tåle påvirkning som f.eks. klimaendringer, og gode kommunale planer og retningslinjer er på denne måten en viktig del av forebyggende beredskap.

Syredannende gneis/sulfid

Sulfidproblematikken er en sentral utfordring i Lillesand på grunn av vår geologi med store områder hvor det kan finnes syredannende stein som fører til forurensning dersom de sprenges ut. Avrenning fra sprengningsarbeid i syredannende gneis har ført til ødelagte økosystem i flere innsjøer og bekker.

Marin forsøpling

Marin forsøpling har i større grad blitt belyst de siste årene og spesielt opprydning på holmer og skjær av frivillige har økt betraktelig. Dette har ført til en merkbar reduksjon av synlig forsøpling i skjærgårdsparken de siste årene. Kommunen har gitt tilskudd til lag, foreninger og organisasjoner som driver opprydning.

4.3 Økonomisk bakteppe

Overgang fra innsatsstyrt finansiering av omsorgstjenestene

Fortsatt er det en stor økonomisk utfordring for kommunen å håndtere overgangen fra innsatsstyrt finansiering av våre omsorgstjenester til rammefinansiering (SIO-prosjektet). Prosjektet ble avsluttet 31.12.2021, ett år før avtalt. SIO-prosjektet dekket blant annet kommunens utgifter knyttet til ressurskrevende brukere, herunder utgifter til ressurskrevende brukere over 67 år.

Fremtidig investeringsbehov

Etter flere år med stor befolkningsvekst har investeringsbehovet vært stort, særlig innen skole hvor det fortsatt er uløste investeringsbehov. Kommunen har i tillegg de siste årene investert betydelige summer i idrettsanlegg. I slutten av perioden planlegges det for betydelige investeringer innenfor kommunalområde velferd. Det foreslås også et høyt investeringsnivå innen selvkostområdet vann- og avløp som forebyggende beredskap for å møte klimautfordringene og sikre innbyggerne rent vann.

Rente- og avdragsbelastningen

Rente- og avdragsbelastningen øker fra 101,5 mill. kr i opprinnelig budsjett for 2023 til 127,8 mill. kr i 2027, en økning på 26,3 mill. kr. Deler av økningen skyldes lån knyttet til selvkostområder, som blir finansiert via gebyrer. Den resterende delen må innarbeides i budsjett- og økonomiplanen ved å redusere andre driftsutgifter tilsvarende eller øke driftsinntektene.

Netto driftsresultat i % av brutto driftsinntekter

I økonomiplanen for 2024-2027 legges det opp til netto driftsresultat de tre første årene som er langt svakere enn vedtatte finansielle måltall. I 2026 og 2027 vil effektene av planlagte gevinster i program Lillesand 2024 gjøre at kommunen igjen vil oppnå positive netto driftsresultat på ca. 0,0 % og 0,2 %. Kommunen når ikke det kortsiktige handlingsmålet på 0,5 % eller det langsiktige handlingsmålet på 1,75 %.

Disposisjonsfond i % av brutto driftsinntekter

Nødvendig størrelse på disposisjonsfondet vil være avhengig av størrelsen på netto driftsresultat og investeringsnivået. Kommunen er sårbar for renteøkninger og variasjoner i utbytteinntekter og har lave netto driftsresultat. Dette tilsier at kommunen bør ha som langsiktig mål å opparbeide seg et disposisjonsfond på 10 % av brutto driftsinntekter. Den langsiktige handlingsregelen oppnås ikke. Kommunens buffer til å håndtere negative avvik vil dermed være begrenset i perioden.

Lånegjeld

Kommunen har høy lånegjeld. Kommunedirektøren mener at en for stor del av driftsinntektene brukes til å betjene renter og avdrag. Kommunen bør redusere lånegjelden utfra dagens status. Kommunen kan redusere fremtidige planlagte investeringer eller dekke en større andel av disse med driftsinntekter eller fond. Driftssituasjonen tilsier at det ikke er mulig å overføre midler fra drift til å finansiere investeringer, eller bruke midler fra disposisjonsfondet. Kommunen har redusert nivået på planlagte investeringer knyttet til formålsbygg. Kommunen har likevel ikke innfridd det kortsiktige målet om en netto lånegjeld på maksimalt 150 %. Det langsiktige måltallet om et gjeldsnivå på 120 % fra og med 2025 innfris heller ikke.

4.4 Kommunen som organisasjon

Lillesand kommune er arbeidsgiver for 986 ansatte. 12,9 % av de ansatte er over 60 år. Ved utgangen av 2025 kan 113 ansatte ha valgt å gå av med AFP eller alderspensjon, noe som vil medføre at kommunalområdene står overfor et behov for nyrekruttering. Kommunalområde velferd har i dag 60 ansatte over 60 år, og i løpet av de nærmeste årene skal disse årsverkene erstattes i tillegg til at man må bemanne opp i forhold til økningen i arbeidskraftbehovet fremover.

Arbeidsmiljøundersøkelser viser at ansatte stort sett trives i jobben og på arbeidsplassen, men at det er for mye stress, for mange krav og for høyt arbeidstempo. Sykefraværet i kommunen er forholdsvis høyt. Både 2022 og 2023 var delvis preget av korona, noe som kan være årsaken til det høye sykefraværet. Sykefraværet i 2023 er ellers på linje med nærliggende kommuner.

For å møte fremtidens behov må vi investere i å øke den formelle kompetansen blant egne ansatte, sørge for at riktig kompetanse brukes på rett sted, og samtidig legge til rette for at flere kan stå lengre i arbeid.

Å jobbe med tjenesteyting og utviklingsarbeid i en kommune med en presset økonomi og knappe menneskelige ressurser krever en tydelig retning, langsiktig og helhetlig planlegging og tydelige prioriteringer av økonomiske midler.

5. VURDERING AV PLANBEHOV I PERIODEN 2020-2023

Overordnede prinsipper fra de forrige to planstrategiperiodene har vektlagt å samordne, forenkle og gjennomføre eksisterende planer fremfor utarbeiding av mange nye planer. Dette har vært i tråd med regionale og nasjonale forventninger om gode og effektive planprosesser. I tillegg har kommunen ønsket å videreutvikle tverrfaglighet og tverrsektorielt samarbeid, herunder å strukturere og samordne det tverrfaglige planarbeidet med målsetning om å kunne øke kvaliteten på arbeid og tjenester i kommunen. Dette arbeidet fortsetter i kommende planperiode.

For å sikre en bærekraftig utvikling er det et viktig prinsipp at det også i kommende planperiode gis god tid og avsettes ressurser til å utarbeide, følge opp og sikre implementering av planer før nye planer skal utarbeides.

Kommunen står i en presset situasjon med et begrenset økonomisk handlingsrom, og administrasjonen har begrensede ressurser til plan- og utviklingsarbeid.

For å følge opp at vedtatt planstrategi og fremdrift, er i tråd med kommuneplanens samfunns- og arealdel samt kommunens økonomiplan, legges det inn en årlig evaluering av status på planarbeidet i bystyret. På bakgrunn av evaluering og årlig oppdatering av kunnskapsgrunnlaget, revideres planstrategien hvert år i forbindelse med revidering av økonomiplan. Det må da vurderes om det er tilstrekkelige ressurser til å utføre alle planoppgavene.

5.1 Kommuneplanens samfunnsdel

Samfunnsdelen av kommuneplanen ble vedtatt i 2018 og har et tidsperspektiv fram til 2030. Kommuneplan har tre tydelige satsingsområder som skal ha ekstra oppmerksomhet i planperioden. De tar utgangspunkt i visjonen, utviklingstrekkene for Lillesand kommune og for regionen og FNs bærekraftsmål. [Kommuneplanen](#) med satsingsområder, mål og strategier, skal ligge til grunn for kommunens videre arbeid for samfunns- og tjenesteutviklingen og utarbeidelse av øvrige planer.

Kommuneplanens satsingsområder

Identitet og bærekraftig utvikling

Vi ønsker å sette søkelyset på og forsterke Lillesands identitet; det historiske bysentrum, kysten, Blindleia, uthavnene og omkringliggende heier. Ved å videreutvikle Lillesand som bysentrum og ta vare på kommunens unike kvaliteter skaper vi grunnlag for videre vekst, stolthet og tilhørighet til egen kommune.

Folkehelse, livsmestring og tilhørighet

Innbyggerne skal oppleve livsmestring, trygghet og fellesskap. Dette er viktige grunnpilarer for hvordan kommunen skal levere tjenester til kommunens innbyggere. Vi skal være en kommune med gode bo- og oppvekstsvilkår for alle.

Organisasjon for fremtiden

Lillesand kommune er til for innbyggerne. For å løse fremtidens utfordringer og sikre godt omdømme må vi ha en organisasjon som er innovativ, opptatt av forbedring og har kompetente medarbeidere som opplever mestring og utfører arbeid til nytte for innbyggerne.

Behov for revidering av samfunnsdelen

Kommuneplanen har nå vært i bruk i seks år, og evaluering og innspill viser at planen, og satsingsområdene står seg i tiden og bør videreføres, men at det er behov for en begrenset revidering av mål og strategier for å spisse planen i tråd med gjeldende utfordringsbilde, ønsket fremtidsbilde, og for å styrke eierskapet.

Kommuneplanens samfunnsdel har også overordnede prinsipper og strategier for arealplanlegging og strategi for lokalisering av boligbygging. Dersom samfunnsdelen skal revideres vil man se på disse på nytt.

5.2 Kommuneplanens arealdel

Før siste revidering av kommuneplanens arealdel, var de to foregående revideringene av arealdelen begrenset til mindre endringer. Det var både et ønske og et behov for en mer omfattende endring av arealdelen (jf. kommunal planstrategi 2020-2023), og i perioden 2021 til 2023 ble det derfor gjennomført en større revidering av [kommuneplanens arealdel](#).

Behov for revidering av arealdelen

Det ble i forbindelse med revideringen utarbeidet et arealregnskap for Lillesand kommune. Arealregnskapet viser at vi har nok arealer til alle byggeformål for lang tid fremover, og at det derfor ikke er et behov for å revidere arealdelen med tanke på å tilføre flere byggeområder.

Det ble imidlertid ikke tid til en full gjennomgang av hensynssonene, og mange av disse er utdaterte. Det ble heller ikke foretatt en avgrensning av byggeområder i tråd med vedtatte reguleringsplaner. I tillegg er mulig at det bør vurderes noen mindre endringer i bestemmelsene.

Det er derfor behov for en begrenset revidering av kommuneplanens arealdel innenfor perioden 2023-2028.

Den begrensede revideringen skal handle om:

- Gjennomgang av hensynssoner
- Avgrensning av byggeområder i henhold til reguleringsplaner
- Mindre endringer av bestemmelser

5.3 Planstrategi 2024-2028

De grå feltene viser når planoppgavene er tenkt gjennomført. Antall og omfang av planer må tilpasses tilgjengelige ressurser.

Plantype og navn	2024	Vår 2025	Høst 2025	Vår 2026	Høst 2026	Vår 2027	Høst 2027	Vår 2028
Identitet og bærekraftig utvikling								
Begrenset revidering av samfunnsdelen								
Begrenset revidering av arealdelen								
Plan for klima- miljø og energi*								
Plan for naturmangfold								
Kommunedelplan trafiksikkerhet*								
Områderegulering for Fossbekk								
Forvaltningsplan for statlig sikra friluftsområder **								
Hovedplan for vann og avløp								
Helhetlig plan for håndtering av syredannende gneis								
Verdiskapingsplan for Lillesand, inkludert kapittel om reiselivs- og opplevelsesstrategi								
Folkehelse, livsmestring og tilhørighet								
Kvalitetsplan for oppvekst Inkl. kompetanseløftet								
Strategisk plan for demografiendringer								
Boligsosial handlingsplan								
Plan for frivilligheten								
Plan for friskliv **								
Plan for legetjenester								
Plan for idrett, friluftsliv og fysisk aktivitet**								
Organisasjon for fremtiden								
Helhetlig risiko- og sårbarhetsanalyse*								
Beredskapsplan*								
Eiendomsstrategi								

*Overført fra forrige planstrategi

** Grunnlag for å søke midler

Vedlegg 1: Beskrivelse av planene

I følgende tabell ligger en beskrivelse av planene fra tabellen over.

Identitet og bærekraftig utvikling	Begrunnelse / merknad	Planstatus
Begrenset revidering av samfunnsdelen	De tre satsingsområdene beholdes, men strategier og mål oppdateres i lys av utfordringsbildet. Oppdatering må gjøres i tråd med vedtatte langsiktige finansielle måltall. Revidering av overordnet arealstrategi inngår i arbeidet.	Revidering
Begrenset revidering av arealdelen	Omfattende revidering ble vedtatt 6/9-23. Det er behov for begrenset revidering blant annet av hensynssoner og reguleringsplaner, som det ikke var tid til i forrige revidering.	Revidering
Plan for klima- miljø og energi*	Planen bør inneholde konkrete mål og prioriterte tiltak som viser hvordan kommunen skal arbeide med energi- og klimaspørsmål i et helhetlig perspektiv. Kommunen vil med denne planen ha en langsiktig og bærekraftig strategi for energi- og klimaarbeidet.	Ny plan
Plan for naturmangfold	I dag har ikke kommunen en plan for forvaltning og vern av lokal natur. Hensikten med planen er blant å øke kunnskapen om naturmangfold, foreslå bevarings- og restaureringstiltak og gi retningslinjer for saksbehandling i arealsaker. Planen kan ikke sammenslås med plan for klima, miljø og energi, men de to må ses i sammenheng.	Ny plan
Kommunedelplan Trafikksikkerhet * / **	Vi skal ha en mer trafikksikker kommune. Planen skal føre til utbedringstiltak på veinettet.	Revidering
Områderegulering for Fossbekk	Området ble ikke avklart i revidering av kommuneplanens arealdel, men det ble satt krav om utarbeidelse av områderegulering. Det må avklares om renseanlegget fortsatt skal være på Fossbekk eller om det eventuelt skal være andre steder. Dette er en viktig avklaring inn i arbeidet med områdereguleringen. Renseanlegget regnes som samfunnskritisk infrastruktur. Plassering av renselegg må avklares før evn oppstart. Utslippstillatelse for renseanlegget må foreligge ettersom dette vil gi føringer for rensekrav.	Ny plan
Forvaltningsplan for statlig sikra friluftsområder**	Planen er for å tilrettelegge for friluftsliv i statlig sikra områder. Dagens plan er gått ut på dato, og vi får ikke søkt midler til tilrettelegging dersom denne planen ikke blir revidert.	Revidering/ Ny plan
Hovedplan for vann og avløp	Større rullering hvert 4. år hvor det er satt opp en komplett gjennomgang av hele hovedplanen. Denne legger føringer for hvilke prosjekter som foreslås inn i økonomiplan. Årlig gjøres det en mindre revisjon av planen.	Revidering
Helhetlig plan for håndtering av syredannende gneis	Det er en pågående forurensingssituasjon på Brønningsmyrområdet som består av størsteparten av kommunens fremtidige næringsareal. I henhold til bystyrevedtak (BS 3723 og BS 4723) skal planen blant annet redegjøre for hvordan håndtere området sulfidproblematikk.	Ny plan
Verdiskapingsplan for Lillesand	En plan for verdiskaping og næringsutvikling, skal legge til rette for en fremtidsrettet og bærekraftig utvikling i Lillesand kommune. Planen skal bidra til å realisere potensialet i næringslivet, og på tvers av sektorer skal den gi aktørene i Lillesand prioritering for det videre arbeidet. Planen bygges på felles målsetninger i Kristiansandsregionen. Reiseliv og opplevelse: For at en destinasjon skal fungere er det viktig å få til en besøksforvaltning som fungerer godt både i forhold til de som kommer på besøk og de som bor på et sted. En plan for reiseliv- og opplevelse for Lillesand kommune er naturlig å se i sammenheng med, og vurderes i planperioden derfor som en del av, verdiskapingsplan.	Ny plan

Folkehelse, livsmestring og tilhørighet		
Kvalitetsplan for oppvekst Inkl. kompetanseløftet	Etter organisasjonsendring er oppvekst nå et nytt sammensatt kommunalområde. Det er derfor behov for en ny plan for å videre sikre et helhetlig tilbud til barn og unge. Samordning av tjenestetilbudet vil være sentralt. Barn og unge skal følges opp tverrfaglig og målrettet. Lillesand skal være en god kommune å vokse opp i. Vi vil sikre god folkehelse, forebygge utenforskap og sikre gode læringsmiljø.	Ny plan
Strategisk plan for demografiendringer	Lillesand kommune står overfor store demografiendringer som potensielt medfører store negative konsekvenser dersom det ikke håndteres. Planen utarbeides for å kunne se helhetlig og langsiktig på hvordan Lillesand kommune kan møte demografiendringene. Planen berører alle kommunalområdene, innbyggerne og frivillige.	Ny plan
Boligsosial handlingsplan	Målet for norsk boligpolitikk, og en av bærebjelkene i velferdspolitikken, er at alle skal kunne bo godt og trygt. Boligsosial lov som gjelder fra 1. juli 2023 legger føringer for dette arbeidet. Kommunen trenger en oppdatert plan for nye behov, og planen bør ses i sammenheng med demografiprojekt.	Revidering
Plan for frivilligheten	En helhetlig plan for frivilligheten, på tvers av kommunalområder. Målet er at det skal være enkelt å være frivillig, og at man skal ha god oversikt over hvor innbyggerne kan være aktive, både som frivillige og som deltakere. Planen må ses i sammenheng med hovedutfordringer i folkehelseoversikten.	Ny plan
Plan for friskliv **	Frisklivssentral er en kommunal lavterskel helsetjeneste. Den skal fremme helse og forebygge sykdom ved å blant annet gi brukerne hjelp til å endre levevaner og veiledning til å håndtere sine helseutfordringer. Alle kommuner skal ha en frisklivssentral. For strategisk og langsiktig planlegging er det en fordel om frisklivsstrategi bygger på kunnskap fra demografiprojektet. Det må foreligge en plan for friskliv for å kunne søke prosjektmidler fra fylkeskommunen.	Ny plan
Plan for legetjenester	Tilgangen på helsepersonell er begrenset. Det vil kunne bli mindre legeressurser pr innbygger i fremtiden. Det trengs en plan for legetjenester i Lillesand for å sikre tilgang på samfunnsmedisinsk kompetanse, og for å kunne tilby gode helse og legetjenester til innbyggere i alle aldre.	Ny plan
Plan for idrett, friluftsliv og fysisk aktivitet **	Planen skal tilrettelegge for fysisk aktivitet for kommunens innbyggere gjennom hele livet. Dette gjøres gjennom målstyrt utbygging av gode arenaer. En god plan vil kunne gi innspill til kommuneplanens arealdel for å sikre fremtidige arealer for lek, friluftsliv, idrett og fysisk aktivitet. Planen ligger til grunn for tildeling av spillemidler og bør revideres denne perioden. Tilhørende handlingsprogram revideres årlig. Kyststi er løyper som er merket og skiltet slik at det skal være mulig å gå lengre strekninger til fots langs sjøen. Kyststiene merkes av kommunene eller av lokale turlag, vanligvis etter avtale med grunneieren. Det vurderes om plan for kyststi kan legges inn som del av plan for idrett, friluftsliv og fysisk aktivitet.	Revidering/ Ny plan
Organisasjon for fremtiden		
Helhetlig risiko- og sårbarhetsanalyse*	Kommunen plikter å ha en oppdatert ROS-analyse. Den skal ligge til grunn for beredskapsplan.	Ny plan
Beredskapsplan* (overordnet plan for kriseledelse)	Det er viktig med til enhver tid oppdatert beredskapsplan. Generelt er det et økt fokus på beredskap i samfunnet.	Revidering
Eiendomsstrategi	Formålet med eiendomsstrategien er å peke ut en strategisk retning for Lillesand kommunes arbeid med forvaltning, drift, vedlikehold og utvikling av bygninger og eiendommer.	Ny plan

Vedlegg 2:

Oversikt over planer, strategier og utviklingsoppgaver

En rekke mindre oppgaver vil bli gjennomført selv om de ikke står i bystyrets prioriteringsoversikt. De fleste av disse er listet i tabellen under.

Tabellen gir oversikt over allerede eksisterende planer, eller påbegynte planer og strategier som håndteres utenfor planstrategi. Flere av dem vil kreve ressurser over tid.

Navn	status
Likestillingspolicy	Ny plan
Overordnet kompetanseplan for oppvekst	Ny plan
Strategisk kompetanseplan for velferd	Ny plan
Økonomiplan/årsbudsjett	Revidering
Mål og strategier for innkjøp	Revidering
Eierskapsstrategi/ eierskapsmelding	Revidering
Alkohol politisk handlingsplan	Revidering
Digitaliseringsstrategi	Revidering
Handlingsplan mot vold og overgrep	Revidering
Veileder Radikalisering	Revidering
Rusforebyggende plan skole og fritid	Revidering
Aktivitetsportal for barn og unge	Revidering
Forebyggende plan (omsorgssvikt og utvikling av adferdsvansker)	Revidering
Normal for utomhusanlegg	Revidering
Arbeidsgiverstrategi	Eksisterende plan
Overordnet plan for læringsmiljø i Lillesandbarnehagene	Eksisterende plan
Områderegulering for Stansefabrikken - Stykkene - Trydal	Eksisterende plan
Områdeplan for sentrum - sentrumsplanen	Eksisterende plan
Områderegulering for Sangereid boligområde	Eksisterende plan
Områderegulering for Sørlandsparken øst	Eksisterende plan
Kulturminne- og museumsplan	Eksisterende plan
Veinormal	Eksisterende plan
Veileder rammeplan vann og avløp	Eksisterende plan
Veileder for helhetlig gatebelegg i Lillesand sentrum (dekkeplanen)	Eksisterende plan
Veteranplan	Eksisterende plan
Områdeplan for Dyvik boligområde	Under arbeid
Utomhusplan – detaljregulering gågate	Under arbeid
Helhetlig plan for havnetomta	Under arbeid
Kommunedelplan for sykkel	Under arbeid
Kulturstrategi	Under arbeid
Plan for skolenærvær (langtidsfravær)	Under arbeid
Dossier -verktøy for kompetansestyring og medarbeiderutvikling	Under arbeid
Evaluering kvalitetssystem	Under arbeid
TØRN	Under arbeid
Kommunikasjonsstrategi	Under arbeid
Plan for psykososialt kriseteam	Implementeringsfase
Rekomp - Regional kompetanseutvikling i barnehage	Implementeringsfase
Dekomp – Regional kompetanseutvikling i skole	Implementeringsfase
Kompetanseløftet (spesialpedagogikk)	Implementeringsfase

Vedlegg 3:

Status plan- og utviklingsoppgaver fra perioden 2020 – 2023

Tabellen nedenfor viser status plan- og utviklingsoppgaver som ble prioritert av bystyret i forrige planstrategi. Planer, strategier og utviklingsprosjekt ble fordelt på kommuneplanens tre satsingsområder; «Identitet og bærekraftig utvikling», «Folkehelse, livsmestring og tilhørighet» og «Organisasjon for fremtiden».

Rødt: ikke gjennomført

Gult: Under arbeid

Grønt: Ferdigstilt

Plantype og navn	2020	Vår 2021	Høst 2021	Vår 2022	Høst 2022	Vår 2023	Høst 2023
Planer/strategier og utviklingsoppgaver							
Identitet og bærekraftig utvikling							
Arealplan, planprogram + plan*							
Klima- miljø og energiplan**							
Reiselivs-/opplevelsesstrategi**							
Kommunedelplan trafiksikkerhet*							
Folkehelse, livsmestring og tilhørighet							
Rammeverk for livsmestring og læring i barnehage og skole*							
Temaplan barn og unge							
Kommunedelplan sykkel**							
Kulturstrategi*							
Veteranplan**							
Alkoholpolitisk plan*	Vedtatt						
Vold i nære relasjoner*							
Organisasjon for fremtiden							
Lillesand 2024*** (Utviklingsprosjekt)							
Arbeidsgiverstrategi **							
Digitaliseringsstrategi*							
Helhetlig risiko- og sårbarhetsanalyse*							
Beredskapsplan* (overordnet plan for kriseledelse)							

* Revidering eksisterende plan/strategi

** Ny plan/strategi

*** Er en utviklingsoppgaver, men vil ta mye fokus i perioden og inkluderer vurderinger av behov for ulike strategier. Tas av den grunn med i denne oversikten